



# Kaava V 43 Pappilan asemakaavan muutos

*Osallistumis- ja arviointisuunnitelma*



Kate 13.4.2016

30 S

Kate liite 2



**Kaavan laatija:**

Miia Perätalo, kaavasuunnittelija  
Asemantie 30, 03100 Nummela  
s-posti miia.peratalo@vihti.fi  
puh. 044 421 1345

**KAAVAPROSESSI JA KÄSITTELYVAIHEET:**

Osallistumis- ja arviointisuunnitelma

Kate 13.4.2016 30 s Kate liite 2

Perusselvitykset ja tavoitteet

Valmisteluaineisto

Kaavaehdotus

Vastineet

Kaavan hyväksyminen

Raportissa esitetyt lainaukset maankäyttö- ja rakennuslaista (MRL) eivät ole kaikilta osin suoria lainauksia. Lakipykälien tekstiä on osittain lyhennetty, kuitenkin niin, ettei lakipykälien merkitys ole muuttunut. Alkuperäiset MRL:n säännökset löytyvät mm. osoitteesta [www.finlex.fi](http://www.finlex.fi)

Katujen ja yleisten alueiden suunnittelu toteutetaan rinnan asemakaavatyön kanssa. Tämä osallistumis- ja arviointisuunnitelma koskee myös katu- ja yleisten alueiden suunnitelmia.

Osallistumis- ja arviointisuunnitelma on saatavilla Vihdin kunnan kaavoitustoimesta, Asemantie 30, Nummela. Suunnitelmaraportti julkaistaan myös kunnan internet-sivuilla [www.vihti.fi/palvelut/kaavoitus/asekaavoitus](http://www.vihti.fi/palvelut/kaavoitus/asekaavoitus)

Valokuvat © Vihdin kunnan kaavoitustoimi  
Raportin on laatinut Miia Perätalo.

# OSALLISTUMIS- JA ARVIOINTISUUNNITELMA

*Osallistumis- ja arviointisuunnitelmassa kerrotaan, miten osalliset voivat osallistua ja vaikuttaa asemakaavan laadintaan sekä miten asemakaavan vaikutuksia on tarkoitus arvioida. Lisäksi siinä esitetään pääpiirteittäin kaavatyön tarkoitus ja tavoitteet sekä kaavatyön lähtötilanne ja kaavan laadinnan eri työvaiheet.*

Osallistuminen ja vaikutusten arviointi suunnitellaan jokaista kaavaa varten erikseen. Tämä suunnitelma on laadittu Vihdin kirkonkylän Pappilan asemakaavan muutoksen laatimiseksi sekä alueen katujen ja yleisten alueiden suunnitelmien laatimista varten.

Maankäyttö- ja rakennuslain 63 §:ssä säädetään osallistumis- ja arviointisuunnitelman laadimisesta. Osallistumis- ja arviointisuunnitelma (OAS) on virallinen asiakirja, joka määrittelee kaavan valmistelussa ja kaavan vaikutusten arvioinnissa noudatettavat osallistumisen ja vuorovaikutuksen periaatteet ja tavat sekä kaavan vaikutusten arvioinnin menetelmät.

Osallistumis- ja arviointisuunnitelma on nähtävillä koko kaavatyön ajan Vihdin kunnan kaavoitustoimessa sekä kunnan internet-sivuilla. Suunnitelmaa voidaan päivittää tarpeen mukaan työn edetessä.

## **MRL 63 § Osallistumis- ja arviointisuunnitelma**

*Kaavaa laadittaessa tulee riittävän aikaisessa vaiheessa laatia kaavan tarkoitukseen ja merkitykseen nähden tarpeellinen suunnitelma osallistumis- ja vuorovaikutusmenettelystä sekä kaavan vaikutusten arvioinnista.*



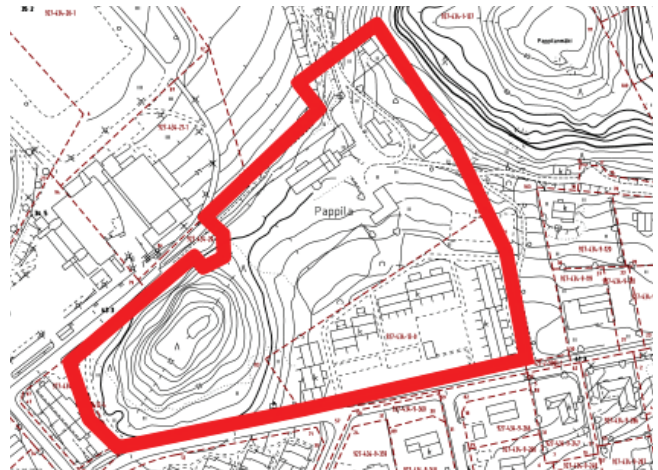
# SUUNNITTELUALUE

*Suunnittelualueen sijainti on keskeinen Vihdin kirkonkylän historiallisessa taajamassa, Vihdin kunnan keskiosissa. Kaavamuuotosalue kattaa Vihdin Pappilan asemakaavan mukaisen korttelialueen, Oravanpolun kiinteistön rakennuskorttelialueen osalta, Parkinmäen lähivirkistysalueen sekä osan Pappilanmäen lähivirkistysalueesta.*

Kaavamuuotosalue on alustavasti rajattu koskemaan sellaista aluetta, jolla kiinteistöjaotus ei vastaa voimassa olevaa asemakaavaa. Lisäksi kaava-alueeseen on sisällytetty Parkinmäen noin 7700 m<sup>2</sup>:n lähivirkistysalue. Suunnittelualue rajautuu alustavasti etelässä Karjalantiehen, pohjoisessa Parkinmäentiehen ja Pappilanpellon kouluun, lännessä Parkintien varren rakennetun rivitalokiinteistön ja lähivirkistysalueen rajaan sekä idässä Pappilanmäen lähivirkistysalueeseen.

Suunnittelualue on alustavan rajauksen mukaan pinta-alaltaan noin 3 ha. Kaavamuutos koskee kaavojen V 10 ja V 20 mukaisia alueita

*Kaavamuuotosalueen alustava rajaus Vihdin kunnan opas- ja kantakartoilla © Vihdin kunnan mittautustoimi*



# SUUNNITTELUKÄYTÄVÄN MÄÄRITTELY JA ALUSTAVAT TAVOITTEET

*Asemakaavoitus on alueiden käytön yksityiskohtaista järjestämistä. Maankäyttö- ja rakennuslain 50 §:n mukaan asemakaavan tarkoituksena on muun muassa osoittaa tarpeelliset alueet eri tarkoituksia varten ja ohjata rakentamista ja muuta maankäyttöä paikallisten olosuhteiden, kaupunki- ja maisemakuvan sekä hyvän rakennustavan edellyttämällä tavalla.*

Asemakaavamuutoksen tavoitteena on tutkia Pappilan alueelle sijoittuvan käyttämätön rakennusoikeuden siirtomahdollisuuksia. Samassa yhteydessä tarkistetaan myös muilta osin alueella voimassa olevien kaavojen ajanmukaisuus. Tavoitteena on parantaa rakennusoikeuden toteuttamismahdollisuuksia. Tämän lisäksi kaavamuutoksen tavoitteena on turvata riittävät virkistysmahdollisuudet alueen asukkaiden tarpeisiin sekä toimivat virkistysyhteydet alueella ja sen lähiympäristössä.

Kaavamuutoksen yhteydessä voidaan tarkistaa mahdollisia ristiriitaisuuksia kaava- ja kiinteistörajojen välillä.

Lisäksi tavoitteena on edistää edelleen muinaismuistojen ja rakennusperinnön säilymistä kaavamuutosalueella.

Kaavatyön lopulliset tavoitteet täydentyvät kaavan laadintaprosessin aikana yhteistyössä osallisten kanssa.

## **MRL 54 § Asemakaavan sisältövaatimukset**

*Asemakaava on laadittava siten, että luodaan edellytykset terveelliselle, turvalliselle ja viihtyisälle elinympäristölle, palveluiden alueelliselle saataavuudelle ja liikenteen järjestämiselle. Rakennettua ympäristöä ja luonnonympäristöä tulee vaalia eikä niihin liittyviä erityisiä arvoja saa hävittää. Kaavoitettavalla alueella tai sen lähiympäristössä on oltava riittävästi puistoja tai muita lähivirkistykseen soveltuvia alueita.*

*Asemakaava ei saa aiheuttaa kenenkään elinympäristön laadun sellaista merkityksellistä heikkenemistä, joka ei ole perusteltua asemakaavan tarkoitus huomioon ottaen. Asemakaavalla ei myöskään saa asettaa maanomistajalle tai muulle oikeuden haltijalle sellaisia kohtuutonta rajoitusta tai aiheuttaa sellaista kohtuutonta haittaa, joka kaavalle asetettavia tavoitteita tai vaatimuksia syrjäyttämättä voidaan välttää.*

*Jos asemakaava laaditaan alueelle, jolla ei ole oikeusvaikutteista yleiskaavaa, on asemakaava laadittaessa soveltuvin osin otettava huomioon myös mitä yleiskaavan sisältövaatimuksista säädetään.*

## **MRA 41 § Katusuunnitelma**

*Katusuunnitelmassa tulee esittää katualueen käyttäminen eri tarkoituksiin sekä kadun sopeuttaminen ympäristöön ja vaikutukset ympäristökuvaan, jos se alueen rakentamistoimenpiteen luonteen vuoksi on tarpeen.*

*Katusuunnitelmasta tulee käydä ilmi kadun liikennejärjestelyperiaatteet, kuivatus ja sadevesien johtaminen, kadun korkeusasema ja päällystemateriaali sekä tarvittaessa istutukset ja pysyväisluonteiset rakennelmat ja laitteet.*

# SUUNNITTELUN LÄHTÖKOHDAT

*Suunnittelualue on rakennettua ja asemakaavoitettua ympäristöä. Pappilanpellon alueella taajamarakenne on pientalopainotteista vaihdellen erillispientaloista rivitaloihin ja muihin kytkettyihin asuinrakennuksiin. Metsäiset mäet on jätetty rakentamisen ulkopuolelle. Suunnittelualueelle sijoittuu Vihdin Pappila sivurakennuksineen, joka on inventoitu Vihdin kirkonkylän rakennusinventoinnin yhteydessä vuonna 1991. Kohteella on rakennushistoriallista ja maisemallista arvoa.*

## **Valtakunnalliset alueidenkäyttötavoitteet**

Valtakunnallisten alueidenkäyttötavoitteiden tehtävänä on osaltaan tukea ja edistää maankäyttö- ja rakennuslain yleisten tavoitteiden ja laissa määriteltyjen alueidenkäytön suunnittelun tavoitteiden saavuttamista. Valtioneuvosto on vuonna 2000 tehnyt päätöksen tavoitteista, ja niitä on tarkistettu marraskuussa 2008. Tavoitteista tätä asemakaavatyötä ohjaavat etenkin seuraavat kohdat:

### *Toimiva aluerakenne sekä eheytyvä yhdyskuntarakenne ja elinympäristön laatu*

Alueidenkäytöllä tuetaan aluerakenteen tasapainoista kehittämistä, ja aluerakenteen ja alueidenkäytön kehittäminen perustuu ensisijaisesti alueiden omiin vahvuuksiin ja sijaintitekijöihin. Olemassa olevia taajamarakenteita hyödynnetään ja eheytetään siten, että palvelut ja työpaikat ovat hyvin eri väestöryhmien saatavissa ja mahdollisuuksien mukaan asuinalueiden läheisyydessä siten, että henkilöautoliikenteen tarve on mahdollisimman vähäinen. Suunnittelussa parannetaan joukkoliikenteen, kävelyn ja pyöräilyn edellytyksiä.

Kaupunkiseutuja kehitetään tasapainoisina kokonaisuuksina siten, että tukeudutaan olemassa oleviin keskuksiin. Keskuksia ja erityisesti niiden keskusta-alueita kehitetään monipuolisina palvelujen, asumisen, työpaikkojen ja vapaa-ajan alueina.

### *Kulttuuri- ja luonnonperintö, virkistyskäyttö ja luonnonvarat*

Alueidenkäytöllä edistetään kansallisen kulttuuriympäristön ja rakennusperinnön sekä niiden alueellisesti vaihtelevan luonteen säilymistä.

Alueidenkäytöllä edistetään luonnon virkistyskäyttöä sekä luonto- ja kulttuurimatkailua parantamalla moninaiskäytön edellytyksiä.

Alueidenkäytön suunnittelussa on otettava huomioon ekologisesti tai virkistyskäytön kannalta merkittävät ja yhtenäiset luonnonalueet. Alueidenkäyttöä on ohjattava siten, ettei näitä aluekokonaisuuksia tarpeettomasti pirstota.

### *Toimivat yhteysverkot ja energiahuolto*

Liikennejärjestelmä ja alueidenkäyttö sovitetaan yhteen siten, että vähennetään henkilöautoliikenteen tarvetta ja parannetaan ympäristöä vähän kuormittavien liikennemuotojen käyttöedellytyksiä.



## Maakuntakaava

Uudenmaan kokonaismaakuntakaava on vahvistettu ympäristöministeriössä 8.11.2006, 1. vaihemaakuntakaava 22.6.2010, 2. vaihemaakuntakaava 30.10.2014 ja 3. vaihemaakuntakaava 14.12.2014. Maakuntakaavoissa suunnittelualueelle on osoitettu taajamatoimintojen aluetta ja kirkonkylän keskusta-alue on osoitettu punaisella neliöllä sekä kulttuuriympäristön tai maiseman vaalimisen kannalta tärkeänä alueena.

Uudenmaan 4. vaihemaakuntakaava on valmisteilla ja kaavaehdotus on pyydetty lausuntoja 29.2.2016 mennessä. Neljäs vaihemaakuntakaava tulee olemaan aiempia maakuntakaavoja strategisempi. Siinä määritellään suuret yhteiset kehittämissuunnitelmat seuraavien teemojen osalta:

- elinkeinot ja innovaatiotoiminta
- logistiikka
- tuulivoima
- viherrakenne
- kulttuuriympäristöt

Ehdotuksessa suunnittelualueelle on kohdistunut valtakunnallisesti merkittävän rakennetun kulttuuriympäristön (RKY 2009) osoittava merkintä sekä maakunnallisesti merkittävän kulttuuriympäristön merkintä.

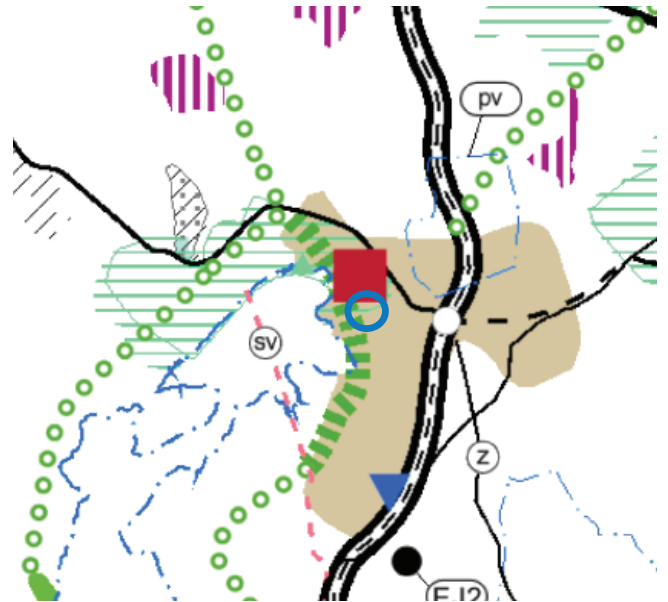
Valmisteilla on myös Östersundomin alueen vaihemaakuntakaava. Päättyessään 2. vaihemaakuntakaavasta maakuntavaltuusto jätti hyväksymättä Helsingistä itään suuntautuvan Östersundomin taajamatoimintojen alueen Sipoon Söderkullaan asti.

## Yleis- ja osayleiskaavat

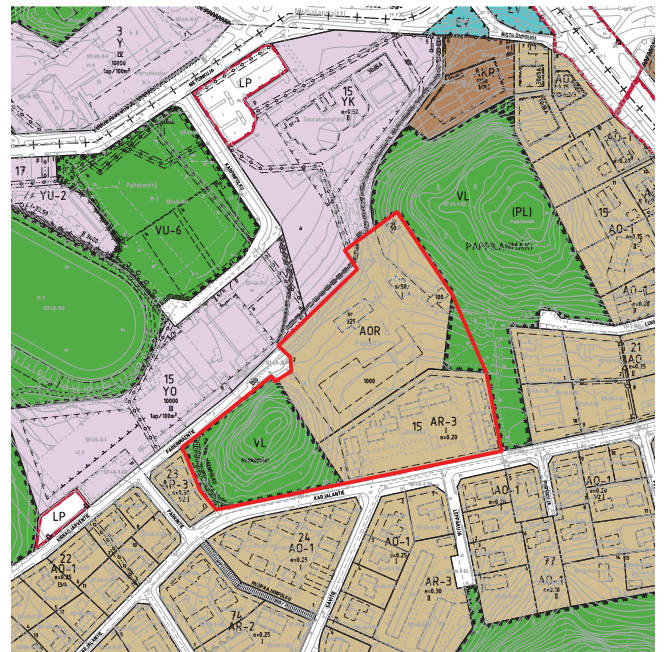
Vihdin kunnan oikeusvaikutukseton yleiskaava on hyväksytty kunnanvaltuustossa vuonna 1986. Yleiskaavassa Pappilan ympäristö on osoitettu julkisten palvelujen ja hallinnon alueeksi, jonka kulttuurihistoriallisesti arvokas rakennuskanta ja ympäristö säilytetään, PY-1. Asuinrakennusalueet kaavamuutosalueella on yleiskaavassa osoitettu merkinnällä AP-1; pientalovaltainen asuinalue, jonka rakentamisen tulee perustua asemakaavaan (rakennuskaavaan). Parkinmäki on osoitettu lähivirkistysalueena, VL.

## Asemakaavat

Suunnittelualue on kokonaisuudessaan asemakaavoitettu. Suurinta osaa kaava-alueesta koskee kaava V 20: Pappilanpellon ja Vääkilän asemakaava (rakennuskaava) ja asemakaavan muutos. Kaava on vahvistettu vuonna 1990. Kaavalla on osoitettu Parkinmäen lähivirkistysalue kevyenliikenteen väylineen sekä Karjalantien varren rivitalojen ja muiden kytkettyjen asuinrakennusten korttelialue, AR-3. Pappilan alueella on voimassa kaava V 10: Kirkonmäki, osia Pappilanpellosta ja Sipilänmäestä, asemakaava (rakennuskaava). Pappila on asemakaavassa osoitettu merkinnällä AOR: erillisten tai kytkettyjen pientalojen korttelialue.



Kaava-alueen likimääräinen sijainti ympyröity sinisellä Uudenmaan maakuntakaavakarttojen yhdistelmällä.



Kaava-alueen likimääräinen sijainti Vihdin kunnan epävirallisella ajan-tasakaavalla (pohjakartta © Vihdin kunnan mittauslaitos).

## Selvitykset ja suunnitelmat

- Uudenmaan maakuntakaavat. Uudenmaan liitto, 2006.
- Vihdin kunnan kehityskuva 2025. Vihdin kunta. Kv 15.11.2004.
- Vihdin pohjavesialueet 2005. Uudenmaan ympäristökeskus 9.8.2005.
- Vihdin kunnan yleiskaava 1986. Vihdin kunta. Kv 10.11.1986.
- Vihdin kunnan ilmastostrategia. Kv 14.6.2010 § 25.
- Vihdin liikenneturvallisuussuunnitelma. Uudenmaan ELY-keskus, 2012.
- Kaavoitusohjelma 2016
- Vihdin jalankulku-, pyörätie- ja ulkoilureittiverkoston kehittämissuunnitelma, 2012.
- Rakennusinventointi Vihdin kirkonkylä 1. Piipponen 1991.
- VIHTI: kirkonkylä, Ojakkala ja Nummela. Kaava-alueiden arkeologinen inventointi. Museovirasto 2012.

# VAIKUTUSTEN ARVIOINTI

*Kaavan laatimisen yhteydessä arvioidaan maankäyttö- ja rakennuslain edellyttämällä tavalla suunnitelman toteuttamisen ekologisia, kulttuurisia, sosiaalisia ja taloudellisia vaikutuksia. Lisäksi arvioidaan kaavan suhde valtakunnallisiin alueidenkäyttötavoitteisiin sekä yleispiirteisten kaavojen ohjausvaikutukset, jotka koskevat aluetta. Asemakaavan vaikutuksia arvioidaan suhteessa asetettaviin tavoitteisiin.*

## Vaikutukset ja vaikutusten arvioinnin menetelmät

### MRL 9 § Vaikutusten selvittäminen kaavaa laadittaessa

*Kaavan tulee perustua riittäviin tutkimuksiin ja selvityksiin. Kaavaa laadittaessa on tarpeellisessa määrin selvittävä suunnitelman ja tarkasteltavien vaihtoehtojen toteuttamisen ympäristövaikutukset, mukaan lukien yhdyskuntataloudelliset, sosiaaliset, kulttuuriset ja muut vaikutukset. Selvitykset on tehtävä koko siltä alueelta, jolla kaavalla voidaan arvioida olevan olennaisia vaikutuksia.*

### MRA 1 § Vaikutusten selvittäminen kaavaa laadittaessa

*Maankäyttö- ja rakennuslain 9 §:ssä tarkoitettuja kaavan vaikutuksia selvittäessä otetaan huomioon kaavan tehtävä ja tarkoitus, aikaisemmin tehdyt selvitykset sekä muut selvitysten tarpeellisuuteen vaikuttavat seikat. Selvitysten on annettava riittävät tiedot, jotta voidaan arvioida suunnitelman toteuttamisen merkittävät välittömät ja välilliset vaikutukset:*

1. ihmisten elinoloihin ja elinympäristöön;
2. maa- ja kallioperään, veteen, ilmaan ja ilmastoon;
3. kasvi- ja eläinlajeihin, luonnon monimuotoisuuteen ja luonnonvaroihin;
4. alue- ja yhdyskuntarakenteeseen, yhdyskunta- ja energiatalouteen sekä liikenteeseen;
5. kaupunkikuvaan, maisemaan, kulttuuriperintöön ja rakennettuun ympäristöön.

Vaikutusten arvioinnin tehtävänä on tukea kaavan valmistelua ja hyväksyttävien kaavaratkaisujen valintaa sekä auttaa arvioimaan, miten kaavan tavoitteet ja sisältövaatimukset toteutuvat. Kaavan vaikutusten arviointi perustuu alueelta laadittaviin perusselvityksiin, käytössä oleviin muihin perustietoihin, selvityksiin, suunnitelmiin, maastokäynteihin, osallisilta saataviin lähtötietoihin, lausuntoihin ja mielipiteisiin sekä laadittavien suunnitelmien ympäristöä muuttavien ominaisuuksien analysointiin. Vaikutusten arvioinnissa verrataan kaavaehdotuksen mukaista tilannetta nykytilanteeseen ja asetettuihin tavoitteisiin.

## **Kaavaprosessin aikana tullaan arvioimaan erityisesti seuraavia kaavasunnitelman vaikutuksia:**

### **Vaikutuksen rakennettuun ympäristöön**

- kaavaratkaisun vaikutukset yhdyskuntarakenteeseen (ehyteen, hajautumiseen jne.) ja taajamakuvaan
- kaavaratkaisun vaikutukset virkistykseen (virkistysmahdollisuudet; lisääntykö, kaventuuko, muuttuuko)
- kaavaratkaisun vaikutukset ympäröivään liikenneverkkoon, liikennemääriin ja liikenteen järjestämiseen

- kaavaratkaisun vaikutukset alueen tekniseen huoltoon (kunnallistekniikan rakentamistarpeisiin, nykyisen järjestelmän kuormittumiseen)
- kaavaratkaisun vaikutukset ympäristöhäiriöihin

### **Vaikutukset luontoon ja luonnonympäristöön**

- kaavaratkaisun vaikutukset alueen maisemaan
- kaavaratkaisun vaikutukset luonnonoloihin ja luonnon monimuotoisuuteen
- kaavaratkaisun vaikutukset vesistöihin ja vesitalouteen (veden ekologiseen kiertoon, pohja- ja pintavesiin, vesialueisiin)
- kaavaratkaisun vaikutukset kunnan ilmastostrategiaan

### **Vaikutukset talouteen**

- kaavaratkaisun vaikutukset kunnan talouteen lyhyellä ja pitkällä aikavälillä (investointeihin, uusiin työpaikkoihin, uusiin veronmaksajiin, palveluiden tuottamiskustannuksiin jne.)

### **Vaikutukset terveellisyteen ja turvallisuuteen**

- kaavaratkaisun vaikutukset liikenneturvallisuuteen
- kaavaratkaisun vaikutukset ympäristön puhtauteen (pohjaveden ja maaperän pilaantumisriskit, ilmanlaatu)



## **Katusuunnitelman ratkaisujen vaikutuksia arvioidaan mm. seuraavista näkökohdista:**

- liittymäkorkeudet tonteilta katuun
- katukorkeus suhteessa asuntojen korkeustasoon (melu, näköyhteys huoneistoihin, roiskevesi, aurauslumi yms.)
- pintamateriaalien ja rakennerratkaisujen vaikutukset ajorytmiin ja sitä kautta liikennemeluun (kiihdytykset, jarrutukset, materiaali muutosten vaikutukset rengasääniin)
- katujen kunnossapito
- johtojen ja kaapeleiden rakentaminen ja ylläpito
- katu- ja rakennuskortteleiden ulkovalaistusten yhteensovittaminen

Eri tekijöiden vaikutukset arvioidaan ja optimoidaan suunnittelussa siten, että loppuympäristö on toimiva, viihtyisä, turvallinen ja ulkoasultaan kaunis katu sekä katutila.

## **Vaikutusalue**

Asemakaavan muutoksen vaikutuksia arvioidaan osin paikallisella tasolla ja osin laajempaa aluetta koskevana. Koska kaavamuutosalueeseen kuuluu kulttuurihistoriallisesti arvokasta Vihdin kirkonkylän maisemaa ja rakennuksia, on vaikutusalue kulttuurihistorian osalta varsinaista aluerajausta laajempi. Kuitenkin esimerkiksi kaavamuutoksen ympäristövaikutukset jäänevät paikallisiksi mahdollisia rakentamisen aikaisia meluvaikutuksia lukuunottamatta.

## **Vaikutusten arvioinnin menetelmät**

Vaikutuksia arvioidaan laadittujen perusselvitysten sekä asetettujen tavoitteiden pohjalta, peilaten kaavaratkaisun toteuttamisen vaikutuksia lähtökohtatilanteeseen. Tavoitteet asetetaan eri osallisryhmiä ja eri toimialojen asiantuntijoita kuullen. Kaikilla osallisryhmillä on mahdollisuus osallistua vaikutusten arviointiin kaavaprosessin kuluessa.

# OSALLISTUMINEN

*Osallistuminen painottuu kaavaprosessin alkuvaiheisiin, jolloin osallisilla on parhaimmat mahdollisuudet vaikuttaa kaavan sisältöön.*

*Osallisilla on koko kaavatyön ajan mahdollisuus antaa asemakaavatyöhön liittyvää palautetta kunnan verkkosivuilla tai sähköpostitse kaavoituksesta vastaaville kunnan edustajille. Kaavan laatijaan voi ottaa myös yhteyttä puhelimitse, kirjeitse tai käymällä kunnanvirastolla (tapaamisaika varattava mieluiten etukäteen) koko kaavaprosessin ajan.*

*Eri viranomaistahojen kanssa ollaan yhteydessä kaavatyön aikana, ja heidän kanssa tullaan pitämään tarpeen mukaan neuvotteluita.*

## Suunnittelun käynnistyminen

Asemakaavatyö käynnistyy työn ohjelmoinnilla sekä osallistumis- ja arviointisuunnitelman (OAS) laadinnalla. Kaavoitus- ja teknisen lautakunnan käsiteltävä osallistumis- ja arviointisuunnitelman, ilmoitetaan kaavatyön vireilletulosta ja OAS:in nähtävillä olosta (MRL 63 §).

Osalliset voivat antaa palautetta osallistumis- ja arviointisuunnitelmasta koko kaavaprosessin ajan ja suunnitelmaa voidaan täydentää saadun palautteen pohjalta kaavaprosessin kuluessa. Suunnitelmaa koskeissa puutteellisuuksissa pyydetään kääntymään ensisijassa kunnan edustajien puoleen. Mikäli osallinen katsoo yhteydenotosta ja kunnan OAS:iin tekemistä muutoksista huolimatta osallistumis- ja arviointisuunnitelman puutteelliseksi, on hänellä mahdollisuus esittää alueelliselle elinkeino-, liikenne- ja ympäristökeskukselle (ELY-keskus) neuvottelun käymistä osallistumis- ja arviointisuunnitelman riittävydestä ennen kaavaehdotuksen asettamista julkisesti nähtäville (MRL 64 §). Vihdin alueesta vastaa Uudenmaan ELY-keskus, puh. 0295 021 000.

Kaavatyön käynnistymisestä ja osallistumis- ja arviointisuunnitelman valmistumisesta lähetetään tieto ELY-keskukselle.

Osallisten kannalta keskeinen suunnitteluvaihe on kaavan valmistelu, jolloin tehdään muun muassa tarvittavia lisäselvityksiä kaava-alueita koskien sekä täsmennetään kaavatyön tavoitteita ja suunnitteluperiaatteita.

## Valmisteluvaihe

Valmisteluvaiheessa laaditaan kaava-alueita koskien yksi tai useampi kaavaluonnos. Kaavoitus- ja teknisen lautakunnan hyväksyttyä kaavan valmisteluaineiston, asetetaan se (kaavaluonnos ym.) julkisesti nähtäville 30 päivän ajaksi. Nähtävilläolonaikana osallisilla on mahdollisuus esittää mielipiteitä kaavaluonnoksesta ja muusta valmisteluaineistosta (MRL 62 § ja MRA 30 §). Valmisteluaineistosta pyydetään myös lausuntoja.

Valmisteluaineiston nähtävillä ollessa järjestetään ns. valmisteluvaiheen kuuleminen. Tässä kaikille avoimessa yleisötilaisuudessa esitellään kaavaluonnosta ja muuta valmisteluaineistoa, ja osallisilla on mahdollisuus esittää niitä koskevia kannanottoja sekä käsityksiä suunnitelman vaikutuksista.

## Asemakaavaehdotus

Kaavan valmisteluaineistosta saadun palautteen pohjalta laaditaan asemakaavaehdotus, jonka kunnanhallitus hyväksyy asetettavaksi julkisesti nähtäville 30 päivän ajaksi (MRL 65 § ja MRA 27 §). Nähtävilläolonaikana kaavaehdotuksesta voi jättää kirjallisen muistutuksen. Tarvittavilta viranomaistahoilta pyydetään kaavaehdotuksesta lausunnot (MRA 28 §). Muistutuksiin ja lausuntoihin annetaan kunnan perusteltu vastine. Kaavaehdotuksen oltua nähtävillä siitä järjestetään tarvittaessa viranomaisneuvottelu (MRA 26 §).

Kaavaehdotukseen tehdään muistutusten ja lausuntojen perusteella mahdollisesti muutoksia ennen kaavan hyväksymistä. Mikäli tehtävät muutokset ovat oleellisia, kaavaehdotus asetetaan uudelleen nähtäville. Jos muutoksia ei tarvita tai ne eivät ole olennaisia, korjattu asemakaavaehdotus viedään kaavoitus- ja teknisen lautakunnan kautta kunnanhallitukseen, joka esittää sen kunnanvaltuuston hyväksyttäväksi.

## Kaavan hyväksyminen

Kaavan hyväksymisestä ilmoitetaan kuulutuksella kunnan ilmoituslehdissä ja internet-kotisivuilla. Lisäksi hyväksymispäätöksestä lähetetään tieto MRL:n mukaisesti niille kunnan jäsenille ja muistutuksen tekijöille, jotka ovat kaavaehdotuksen nähtävillä ollessa sitä pyytäneet ja samalla ilmoittaneet osoitteensa (MRL 67 §). Kunnanvaltuuston hyväksymispäätöksestä voi valittaa kirjallisesti Helsingin hallinto-oikeuteen ja edelleen korkeimpaan hallinto-oikeuteen.

## Katujen ja yleisten alueiden suunnittelu

Katujen ja yleisten alueiden suunnittelun aloittamisesta ilmoitetaan kuulutuksella paikallislehdissä sekä Vihdin kunnan kotisivuilla.

Mielipiteensä katujen ja yleisten alueiden suunnitteluratkaisuihin voivat esittää alueen maanomistajat, Vihdin kunnan jäsenet ja mm. alueella toimivat asukas- yms. yhdistykset sekä kirjallisesti että suullisesti. Mielipiteet kirjataan ylös ja kootaan yhteen luetteloon. Myöskin kunnan viranomaiset ja hallintokunnat voivat lausua suunnittelua koskevia mielipiteitä. Yhdyskuntatekniikan verkostoja alueelle rakentavat laitokset osallistuvat suunnittelu-prosessiin.

Katujen ja yleisten alueiden suunnitelmaehdotukset asetetaan 14 vuorokauden ajaksi julkisesti nähtäville. Osalliset voivat jättää suunnitelmaehdotuksista kirjallisia muistutuksia, joihin annetaan kunnan vastine.

Katujen ja yleisten alueiden suunnitelmat hyväksyy kaavoitus- ja tekninen lautakunta asemakaavan tultua lainvoimaiseksi.

## Osalliset

Osallisia ovat kaava-alueen maanomistajat ja kaikki ne, joiden asumiseen, työntekoon ja muihin oloihin kaava saattaa huomattavasti vaikuttaa. Osallisia ovat myös ne viranomaiset ja yhteisöt, joiden toimialaa suunnittelussa käsitellään (MRL 62 S).

## Pappilan asemakaavamuutoksen keskeisiä osallisia ovat ainakin:

- kaava-alueen ja siihen rajoittuvan alueen kiinteistönomistajat
- lähialueen asukkaat
- alueella toimivat yhdistykset ja järjestöt, kuten:
  - Vihdin yrittäjät ry
  - Vihti-Seura ry
  - Vihdin omakotiyhdistys ry
  - Vihdin luonto ry
  - Vihdin asukas- ja kylätoimintaryhmä
  - SuurVihdin Kilta ry
- kunnan hallintokunnat ja asiantuntijatahot, kuten:
  - rakennusvalvonta
  - ympäristövalvonta
  - kunnallistekniikka
  - mittaus-toimi
  - tilapalvelu
  - museotoimi
- muut viranomaiset ja yhteistyötahot, kuten:
  - Uudenmaan elinkeino-, liikenne- ja ympäristökeskus (liikenteen ja ympäristön vastuualueet)
  - Uudenmaan liitto
  - Liikennevirasto
  - Museovirasto
  - Länsi-Uudenmaan maakuntamuseo
  - Vihdin Vesi
  - Fingrid Oyj
  - Gasum Oy
  - Caruna Oy (entinen Fortum Sähkönsiirto Oy)
  - Länsi-Uudenmaan pelastuslaitos
  - Lohjan kaupungin ympäristö- ja rakennuslautakunnan ympäristöterveysjaosto
  - Rosk'n Roll Oy Ab
  - vanhusneuvosto
  - nuorisovaltuusto



# TIEDOTTAMINEN

*Lähtökohtana tiedottamisessa on, että niillä, joita kaavatyö sekä katujen ja yleisten alueiden suunnittelutyö koskee on mahdollista seurata suunnittelua ja osallistua siihen.*

Kaavan sekä katujen ja yleisten alueiden suunnittelun etene-  
misen ja osallistumisen kannalta tärkeistä vaiheista ilmoitetaan  
paikallislehdissä, kunnan internetkotisivuilla ja ilmoitustaululla.

Kaavatyön sekä katujen ja yleisten alueiden suunnittelun käyn-  
nistymisestä, kaavan valmisteluaineiston ja kaavaehdotuksen  
nähtäville asettamisesta sekä kaavan hyväksymisestä ja voi-  
maantulosta ilmoitetaan kuulutuksella kunnan ilmoituslehdessä  
(Vihdin Uutiset), internet-sivuilla ([www.vihti.fi](http://www.vihti.fi)) ja ilmoitustau-  
lulla. Kuulutuksissa kerrotaan myös järjestettävistä yleisötilai-  
suuksista. Yleisten kuulutusten ohella ilmoitetaan ulkopaikka-  
kuntalaisille kaava-alueen kiinteistönomistajille pidettävistä  
yleisötilaisuuksista kirjeitse.

Osallistumis- ja arviointisuunnitelma, kaavan valmisteluaineisto,  
asemakaavaehdotus sekä katujen ja yleisten alueiden suunnitel-  
mat asetetaan nähtäville Vihdin kunnanviraston ilmoitustaululle  
sekä kunnan internet-sivuille.

Asemakaavaehdotuksesta sekä katujen ja yleisten alueiden  
suunnitelmista kirjallisen muistutuksen tehneille ja yhteystie-  
tonsa jättäneille toimitetaan kunnan perusteltu kannanotto (ns.  
vastine) muistutukseen.

Kaavan hyväksymistä koskevasta päätöksestä lähetetään tieto  
niille kunnan jäsenille ja muistutuksen tehneille, jotka ovat sitä  
kaavan nähtävillä ollessa kirjallisesti pyytäneet ja ovat jättäneet  
yhteystietonsa.

Kaavatyön etenemisestä tiedotetaan laajimmin kunnan verkko-  
sivuilla, jossa julkaistaan kaavaa koskevaa aineistoa.

Kaavoitusta koskevia tietoja löytyy osoitteesta [www.vihti.fi /  
palvelut/kaavoitus](http://www.vihti.fi/palvelut/kaavoitus)

## AIKATAULU

*Kaavatyö sisältyy kunnanvaltuuston 9.11.2015 § 49 hyväksymään kaavoitus-  
ohjelmaan vuodelle 2016.*

Tavoitteena on viedä kaavan valmisteluaineisto kaavoitus- ja  
teknisen lautakunnan käsittelyyn vuoden 2016 aikana. Val-  
misteluaineiston nähtävilläoloaikana järjestetään kaavatyötä  
käsittelevä yleisötilaisuus.

Valmisteluaineiston ja siitä saatujen kommenttien pohjalta laadi-  
taan kaavaehdotus, joka on tarkoitus saattaa julkisesti nähtäville  
vuoden 2017 aikana. Katujen ja yleisten alueiden suunnitelmat  
asetetaan nähtäville yhdessä kaavaehdotuksen kanssa.

Tavoitteena on saada asemakaava kunnanvaltuuston hyväksyt-  
täväksi vuoden 2018 aikana. Katujen ja yleisten alueiden suunni-  
telmat laaditaan valmiiksi rinnan kaavaprosessin kanssa.

# LISÄTIETOJA

## **Kuulutukset**

Kaavaa sekä katu- ja puistosuunnitelmia koskevat kuulutukset kunnan virallisissa ilmoituslehdissä (Luoteis-Uusimaa ja Vihdin Uutiset), kunnan ilmoitustaululla sekä internet-kotisivuilla.

## **Verkkosivu**

Jatkuva tiedotus kunnan verkkosivuilla  
[www.vihti.fi/palvelut/kaavoitus](http://www.vihti.fi/palvelut/kaavoitus)  
[www.vihti.fi/palvelut/kadut\\_tiet\\_puistot\\_ja\\_torit](http://www.vihti.fi/palvelut/kadut_tiet_puistot_ja_torit)

## **Tiedustelut**

### **Kaavatiedusteluihin vastaa:**

Miia Perätalo, kaavasuunnittelija  
p. (09) 4258 3437 ja gsm. (044) 042 1345  
s-posti [miia.peratalo@vihti.fi](mailto:miia.peratalo@vihti.fi)

### **Kaavaotteet:**

Eila Siikanen, suunnitteluavustaja  
puh. (09) 4258 3140  
s-posti: [eila.siikanen@vihti.fi](mailto:eila.siikanen@vihti.fi)

### **Kaavoitustoimen käyntiosoite:**

Asemantie 30, 03100 Nummela

### **Kaavoitustoimen postiosoite:**

Tekninen ja ympäristökeskus/kaavoitus,  
PL 13, 03101 Nummela

## **Katujen ja yleisten alueiden suunnittelua koskeviin tiedusteluihin vastaa:**

Jarkko Riipinen, katupäällikkö  
puh. (09) 4258 3597  
s-posti [jarkko.riipinen@vihti.fi](mailto:jarkko.riipinen@vihti.fi)

Kristiina Kempainen, suunnittelija

puh. (09) 4258 3137  
s-posti [kristiina.kempainen@vihti.fi](mailto:kristiina.kempainen@vihti.fi)



*Raportissa esitetyt lainaukset maankäyttö- ja rakennuslaista (MRL) eivät ole kaikilta osin suoria lainauksia. Lakipykälien tekstiä on osittain lyhennetty, kuitenkin niin, ettei lakipykälien merkitys ole muuttunut. Alkuperäiset MRL:n säännökset löytyvät muun muassa osoitteesta [www.finlex.fi](http://www.finlex.fi)*

*Osallistumis- ja arviointisuunnitelma on saatavilla Vihdin kunnan kaavoitustoimesta, Asemantie 30, Nummela. Suunnitelmaraportti julkaistaan myös kunnan internet-sivuilla <http://www.vihti.fi/palvelut/kaavoitus/asemakaavoitus>*

*Raportin valokuvat © Vihdin kunnan kaavoitustoimi.*