

VIHTI Otalampi Muinaisjäännösten arkistoseelvitys 2015



Timo Jussila



Tilaja: Vihtin kunta

Sisältö

Perustiedot	2
Selvitys	3
Torpat.....	4
Rajamerkit	6
Tiet.....	8
Tulos	10
Lähteet	10
Yleiskartta	11
Vanhoja karttoja	12

Kansikuva: Ote Stor-Härkälän isojakokartasta v. 1781-2. Vasemmalla Otalampi.

Perustiedot

Alue: Vihti. Otalammen taajaman alue ja sen lähialueet.

Tarkoitus: Selvittää arkisto- ja karttalähteiden avulla alueen muinaisjäännöspotentiaali ja -tilanne. Pääpaino historiallisen ajan muinaisjäännöksissä. Selvittää vanhan kartta-aineiston avulla kylänpaikat, torpat, myllyt ja tiet, sekä muut mahdolliset historiallisen ajan muinaisjäännökset.

Työaika: ei maastotyötä.

Tekijät: Mikroliitti Oy, Timo Jussila.

Kustantaja: Vihdin kunta.

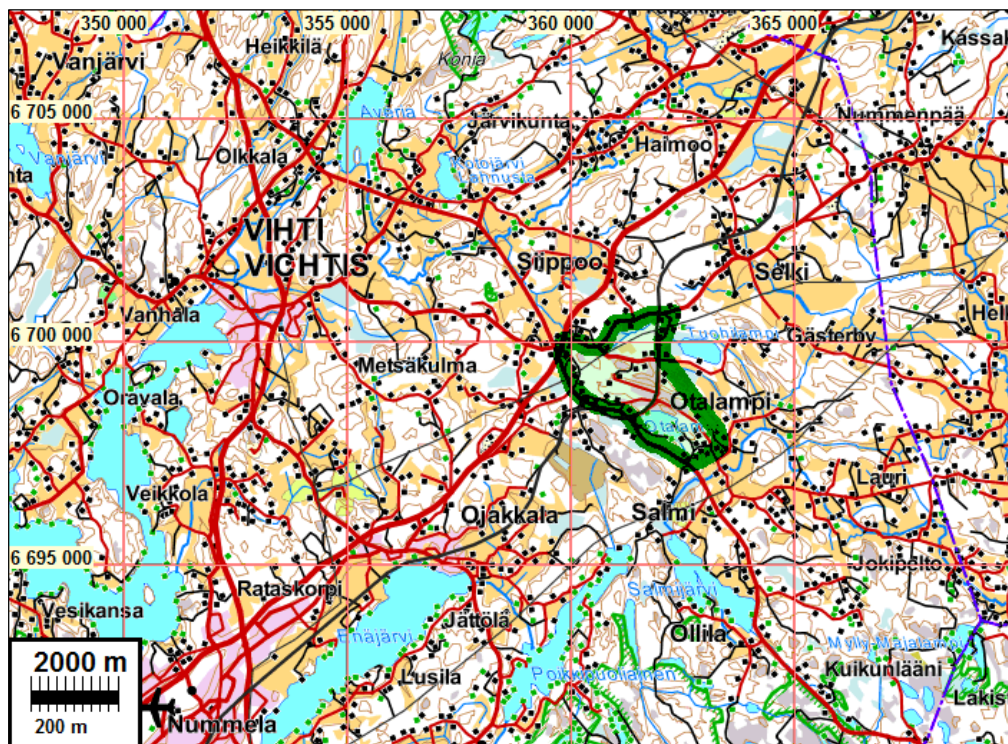
Aikaisemmat tutkimukset: Vihdin kunnan perusinventointi 1966 Kerttu Itkonen.

Tulokset: Alueelta ja sen läheisyydestä ei tunneta kiinteitä muinaisjäännöksiä. Vanhojen karttojen (v. 1778 alkaen) mukaan alueella on 1700-l lopulla ollut yksi tai mahdollisesti kaksi torppaa, samoin v. 1840. Sittenmin 1800-luvun lopulle tultaessa torppien lisäksi yksi nimetty talo, jokunen torppa lisää ja joitain muita taloja (mäkitupa?). Alueen halki kulkee v. 1873 valmistunut Hanko-Hyvinkää rata. Radan varrella voi periaatteessa olla siihen liittyviä muinaisjäännöksiksi katsottavia rakenteita kuten kipinäaitoja. Alueen halki kulkee vanha tie Vihdin kirkolta Helsinkiin, jonka 1700-1800 lukujen linjaus on nyt osittain paikallistienä ja kevyenliikenteen väylänä ja yhdessä kohdin Täysin hylättyjä osuuksia tielinjasta ei näytä alueella olevan mutta yleisenä tienä käytöstä poistuneita osuuksia on ainakin yhdessä kohdin. Tien linjausta voidaan pitää muinaisjäännöksenä. Alueen halki kulkee myös vanha tie Vihdin kirkolta Nurmijärvelle, jonka 1700-1800 lukujen linjaus on edelleen käytössä olevana tienä. Siinäkin ei vaikuta olevan täysin hylättyjä osuuksia tutkimusalueella mutta heti sen ulkopuolella kylläkin. Alueen länsireunamilla, Kukkoinharjulla on vanha, 1700-luvun kartoille merkitty usean (7) kylän rajapiste: Ukiwaha. Paikalle on merkitty maastokarttaan siirtolohkare. Kyseinen rajapiste merkkeineen voisi olla kiinteä muinaisjäännös. Alueelle sijoittuu myös neljä muuta nimettyä kylien välistä rajamerkkiä joista yksi on ilmeisesti vielä jäljellä ja mahdollinen muinaisjäännös (kolmen kylän raja Kalmakallio alueen pohjoislaidalla).

Esihistoriaa alueella tuskin on löydettävissä. Muinainen Itämeri on vetäytynyt alueelta pian Ancylusjärven transgression jälkeen noin 8000 eKr. Periaatteessa alueella voisi sijaita varhaismesoliittisia kivikautisia asuinpaikkoja noin 69 m korkeustason alapuolella, mutta niiden esiintyminen on epätodennäköistä. Periaatteessa alueella voisi sijaita myös nuorakeraaminen asuinpaikka, lähinnä Otalammen ja siitä kaakkoon laskevien purojen rantamilla. Rautakautta alueella tuskin on. Alue ei siis ole potentiaalinen esihistorialisille muinaisjäännoksille.

Mahdollisina muinaisjäännoiksi alueella on kaksi rajamerkkiä ja epävarmemmin kolme muuta rajamerkkiä, sekä linjauksiltaan Vanha Vihti-Helsinki tie ja Vihti-Nurmijärvi tie. Radan varressa voi periaatteessa sijaita muinaisjäännoiksi katsottavia kipsinäidan jäänteitä, joiden olemassaolosta ei kuitenkaan ole mitään tietoa.

Selityksiä: Koordinaatit ja kartat ovat ETRS-TM35FIN koordinaatistossa (Euref). Kartat ovat Maanmittauslaitoksen maastotietokannasta syyskuulta 2015



Tutkimusalue on rajattu vihreällä.

Selvitys

Vihdin kunnan kaavoituspalvelut on valmistelemassa Otalammen alueella useampia asemakaavahankkeita. Asemakaavoitettavalla alueella ei ole tehty ajanmukaista muinaisjäännoisinventointia. Vuonna 1966 tehty Vihdin kunnan yleisinventointi (Kerttu Ikonen) ei täytä nykyisiä kaavainventoinnin vaatimuksia ja muut Vihdin kunnan alueella tehdyt arkeologiset selvitykset eivät ole kohdistuneet kaavoitettavalle alueelle. Vihdin kunnan kaavoituspalvelut tilasi Otalammen nykysein keskustan ja sen asemakaavoitetut alueet sekä valmisteilla olevien asemakaavojen alueet lähiympäristöineen käsittävän alueen muinaisjäännoisten arkistoselvityksen Mikroliitti Oy:ltä. Selvitys kohdistuu pääasissa historialliseen aikaan, esihistoriaa pohditaan vain lyhyesti.

Tutkimusalue sijaitsee neljän kylän alueella Tuohilampi, Lill Härkälä, Stor Härkälä ja Suksela. V. 1958 kartalla Lill- ja Stor Härkälä ovat samaa Härkälän kylää. Näiden kylien isojaon toimituskartat (v.1778 - 1808) hankittiin Kansallisarkistosta. Muut kuin Tuohilammen kylän kartat saatiin digitaaliarkistosta, Tuohilammen kartat käytiin kuvaamassa Kansallisarkistossa. Isojakokarttojen lisäksi tarkasteltiin ns. Kuninkaankartastoa 1796-1804, Vihdin pitäjänkarttaa vuodelta 1840 ja Senaatinkarttoja vuodelta 1870 (Kansallisarkiston digitaaliarkistosta) sekä 1950-luvun peruskarttoja. Kartoilta pyrittiin paikantamaan niihin merkittyjä ja nyt mahdollisesti muinaisjäännökseksi katsottavia ilmiöitä kuten talo- ja kylätontteja, torppia, myllyjä, rajamerkkejä sekä tiestöä, sekä arvioimaan niiden säilyneisyyttä mm. tutkimalla maankäytön historiaa niiden kohdilla. Vanhat kylätontit ovat sijainneet alueen ulkopuolella. Alueella on 1700-luvun lopulla ollut yksi torppa ja mahdollisesti toinenkin (mäkitupana tms.) samoin v. 1840 luvun pitäjänkartalla.

Alueen halki kulkee v. 1873 valmistunut Hanko-Hyvinkää rata. Radan varrella voi periaatteessa olla siihen liittyviä muinaisjäännöksiä katsottavia rakenteita kuten kipinäaitoja. Alueen halki kulkee vanha tie Vihdin kirkolta Helsinkiin, jonka 1700-1800 lukujen linjaus on nyt osittain paikallistienä ja kevyenliikenteen väylänä. Täysin hylättyjä osuuksia tielinjasta ei näytä alueella olevan mutta yleisenä tienä käytöstä poistuneita osuuksia on ainakin yhdessä kohdin. Tien linjausta voidaan pitää muinaisjäännöksenä. Alueen halki kulkee myös vanha tie Vihdin kirkolta Nurmijärvelle, jonka 1700-1800 lukujen linjaus on edelleen käytössä olevana tienä. Siinäkin ei vaikuta olevan täysin hylättyjä osuuksia tutkimusalueella mutta heti sen ulkopuolella kylläkin. Alueen länsireunalla, Kukkoiharjulla on vanha, 1700-luvun kartoille merkitty usean (7) kylän rajapiste: Ukiwaha. Paikalle on merkitty maastokarttaan siirtolohkare. Kyseinen rajapiste merkkeineen voisi olla kiinteä muinaisjäännös. Alueelle sijoittuu myös neljä muuta nimettyä kylien välistä rajamerkkiä joista yksi on ilmeisesti vielä jäljellä ja mahdollinen muinaisjäännös (kolmen kylän raja Kalmakallio alueen pohjoislaidalla).

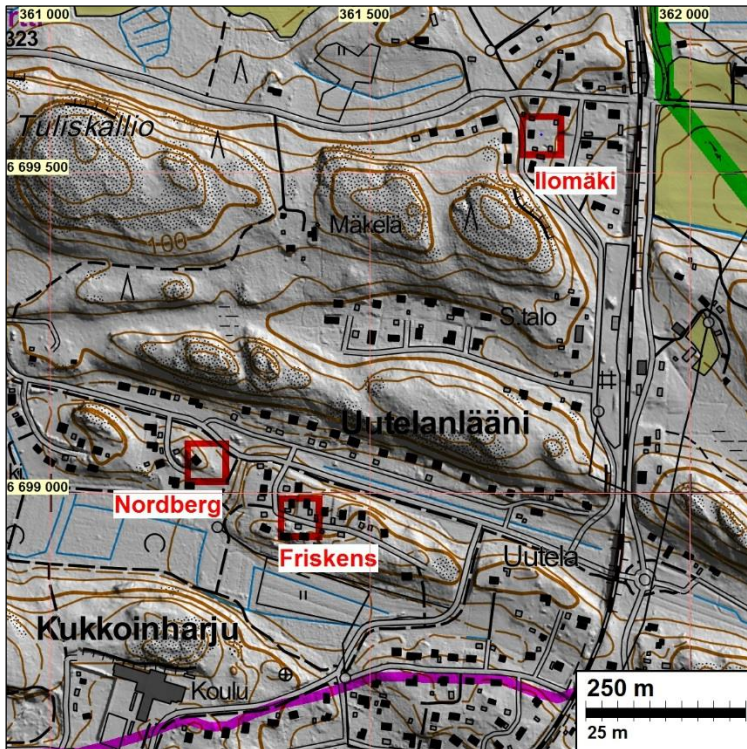
Alueesta laadittiin maanmittauslaitoksen laserkeilausaineistosta maastomalli (1 pix = 1 m tasolla), josta pyrittiin paikantamaan arkeologisesti kiinnostavia maarakenteita ja pinnanmuotoja. Sen avulla tutkittiin myös vanhaa tiestöä ja sen kulku-uria. Maastomallista ei kuitenkaan erottunut potentiaalisia muinaisjäännöksiä, kuten terva- ja hiilihautoja sekä -miiluja, joita alueella periaatteessa saattaisi sijaita.

Muinainen Itämeri on vetäytynyt alueelta pian Ancyclusjärven transgression jälkeen noin 8000 eKr. Periaatteessa alueella voisi sijaita varhaismesoliittisia kivikautisia asuinpaikkoja noin 69 m korkeustason alapuolella, joita maastoja alueella on vain vähän ja nekin varsin rakennettuja. Tuon aikainen asutus on kuitenkin ollut harvaa ja vaatimukset asuinpaikan maastolle ”kovat”. Periaatteessa alueella voisi sijaita myös nuorakeraaminen asuinpaikka, lähinnä Otalammen ja siitä kaakkoon laskevien purojen rantamilla. Rautakautta alueella tuskin on. Alue ei ole potentiaalinen esihistoriallisille muinaisjäännöksille. Niitä voi kuitenkin yrittää etsiä alueen pohjoisosan länsiosista 70 m korkeustasojen alapuolelta sekä Otalammen ja siitä laskevien purojen liepeiltä.

Torpat

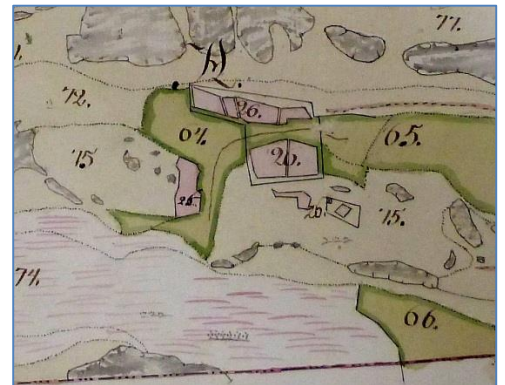
Tutkimusalueella on ollut yksi tai mahdollisesti kaksi torppaa v. 1808 Tuohilammen kartalla, samoin v. 1840 pitäjänkartalla. Kuninkaankartalla alueella ei ole torppia. Vuoden 1808 karttaan on merkitty Nordberg Torp. Kyseisellä paikalla ei ole torppaa v. 1840 pitäjänkartalla mutta v. 1808 torpanpaikasta n. 170 m itä-kaakkoon on merkitty ”Friskens Torp”. Tuoliammen länsipuolelle on v. 1808 kartalle on merkitty teksti ”Ilomäki”, mutta ei kuitenkaan torpan tai talon paikkaa eikä tekstissä ole mainintaa torpasta muutoin kuin ”Ilomäki åker”. Pitäjänkartalla v. 1840 alueelle on merkitty talo ilman tekstiä. Senaatinkartalla v. 1870 kaikki em. torpanpaikat ovat tyhjiä, mutta

hieman pitäjänkartan Friskens torpin itäpuolella on torppa. Em. alueen vanhimmat torpat (Nordberg, Ilomäki, Friskens) on ilmeisesti perustettu 1700-l lopulla tai 1800-l alussa päätellen siitä että Kuninkaankartalla ei kyseisiä torppia ole vaikka siihen on muutoin seudulle torppia merkitty (ei tutkimusalueelle). Torpan paikat on ilmeisesti hylätty jo ennen 1870-lukua. 1950-luvun peruskartoilla Nordbergin torpanpaikka on peltojen ympäröimä kalliokumpare ja pieni peltosaareke ja Friskensin torpanpaikka peltoa tai pellon viereistä pusikkoa jossa ulkorakennus. Ilomäen alue on rakennettua. Kyseessä on oletettavasti varsin lyhytaikaiset 1800-luvun torpanpaikat. Kartan ja ilmakuvien perusteella niiden paikat ovat nyt rakennettua maastoa eikä niistä ole siten ole muinaisjäännöksiksi sekä ikänsä että säilyneisyytensä perusteella.



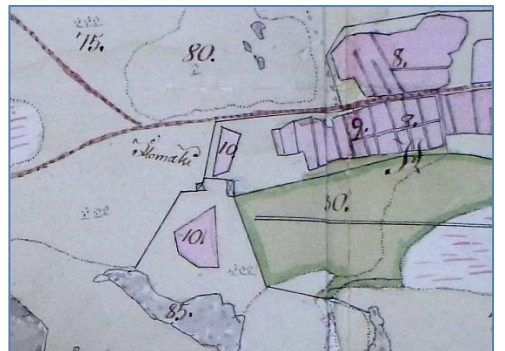
Vas: torpanpaikat nykykartalla

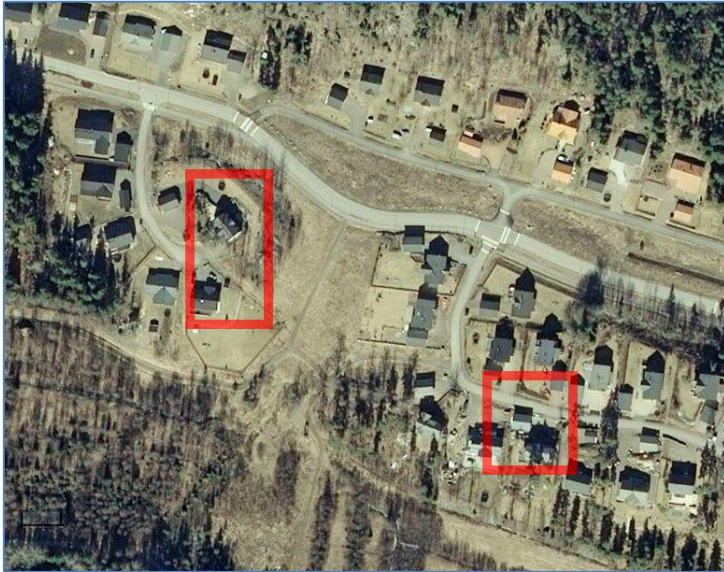
Alla: Ote v. 1808 isojakokartasta missä punainen alue jossa nro 25 (keskellä hieman vasemmalla) on kartan selityksessä "Nordberg torp".



Vas: ote v. 1840 pitäjänkartasta. Torppien paikat on merkitty päälle punaisella suorakaiteella. Ylhäällä, oikealla Ilomäki.

Alla ote v. 1808 isojakokartasta missä pitäjänkartan talon tienoilla teksti "Ilomäki". Nro 10 on "Ilomäki Åker"





Vas: ilmakekuva Norbergin (suora-kaide vasemmalla) ja Friskens (oikealla) torppien kohdalta.

Alueen torppanpaikkojen koordinaatit:

N	E	
6699046	361245	Nordberg
6698960	361390	Friskens
6699560	361769	Illomäki

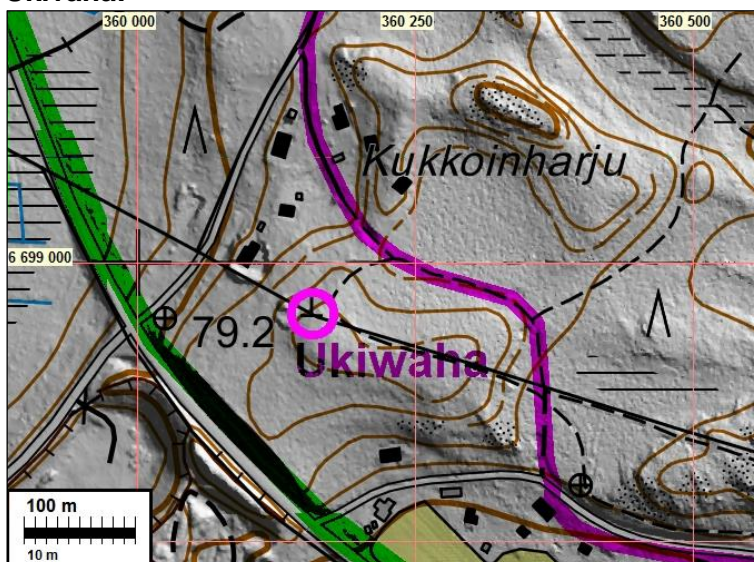
Rajamerkit

Vuosien 1778-1808 isojakokartoissa alueelle sijoittuu neljä nimettyä kylien välistä rajamerkkiä:

N	E	nimi
6698954	360158	Ukiwaha (7 kylän raja)
6699692	360769	Hackaporti (Tuohilampi - Suksela raja)
6700608	362015	Kalmakallio (Tuohilampi - Siipoinen - Selki raja)
6698200	362341	Ruhiwalcama (Lillhärkälä – Storhärkälä raja)
6698360	361555	Talvitiensuu ((Lillhärkälä – Storhärkälä raja)

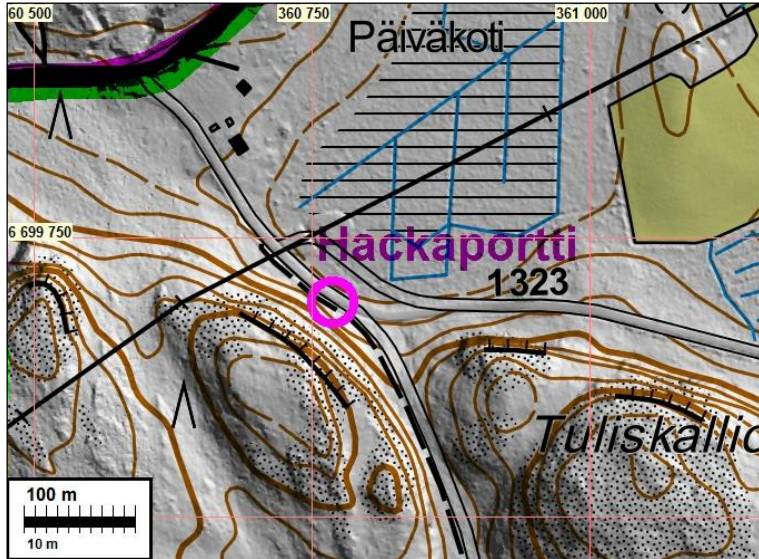
Näistä kartta- ja ilmakekuvatarkastelun perusteella Ukiwaha ja Kalmakallio ovat suurella todennäköisyydellä muinaisjäännokeksi katsottavia riippuen onko paikalle tehty aikoinaan ”näyttävää” rajamerkkirakennetta, muut ovat mahdollisesti vanhoilta rakenteiltaan tuhoutuneita (mutta ei varmuudella). Ukiwaha, Hakaportti ja Kalmakallio ovat edelleen ”käytössä”, nykyisellä rajalla kun taas Ruhiwalcama ja Talvitiensuu ovat poistuneet käytöstä jo 1800-luvun alussa, kylänraja on siirtynyt pohjoisemmaksi. Käytössä olevien rajapisteiden liepeillä voi periaatteessa olla vanhempia rajamerkkejä jotka rajojen tarkistusten yhteydessä ovat jääneet rajapisteestä sivuun.

Ukiwaha:



1700-1800 luvuilla seitsemän kylän rajapiste. Edelleen kylien ja tilojen rajapisteinä. paikalle on merkitty siirtolohkare, mahdollinen rajamerkki?

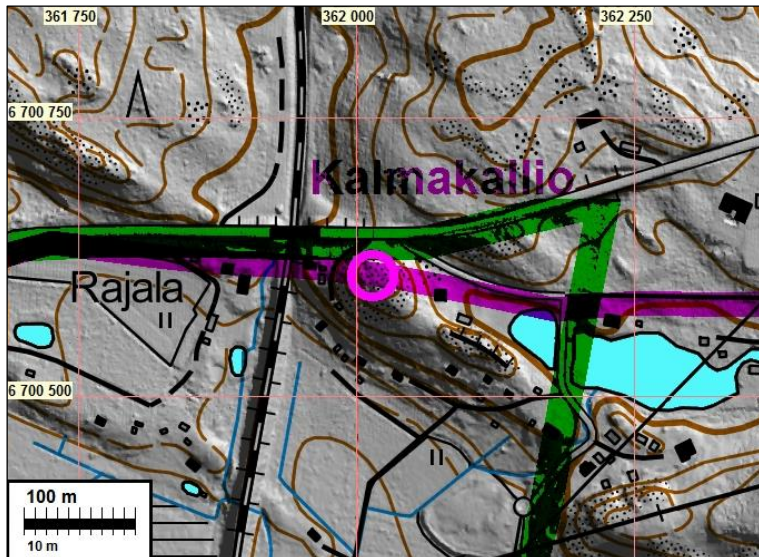
Hakaportti:



1779 ja 1808 kartoilla oleva rajamerkki vaikuttaisi jääneen nykyisen tien alle. Alla kuva (Google) rajamerkin sijaintipaikasta – vasemmalla metsässä on kalliojyrkkä (olisiko siinä merkkejä?).



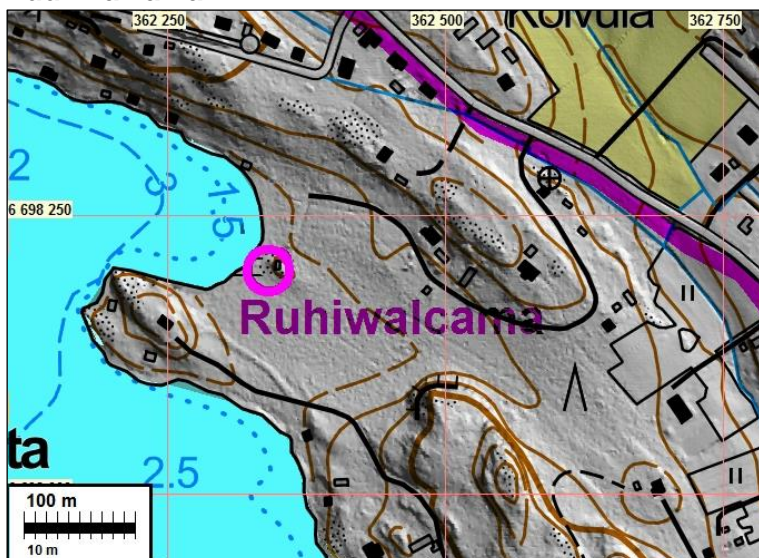
Kalmakallio



1779 ja 1808 kartoilla oleva rajapiste sijaitsee alla kuvassa (Google) olevan kalliokumppareen laella. Mahdollinen vanha rajamerkki voisi olla säilynyt.

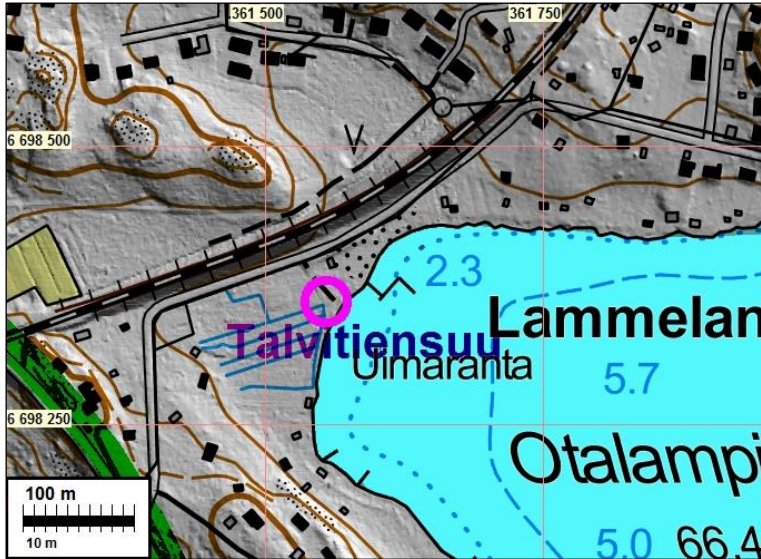


Ruuhivalkama



Vuoden 1797 kartalle paikalle on merkitty rajapiste. Kyseinen raja on satoja metrejä pohjoisempana myöhemmissä kartoissa (1808, 1840). Paikalle on nyt merkitty rakennus mutta siellä voisi vielä sijaita vanha rajamerkki – jos sellainen on paikalle aikoinaan rakennettu.

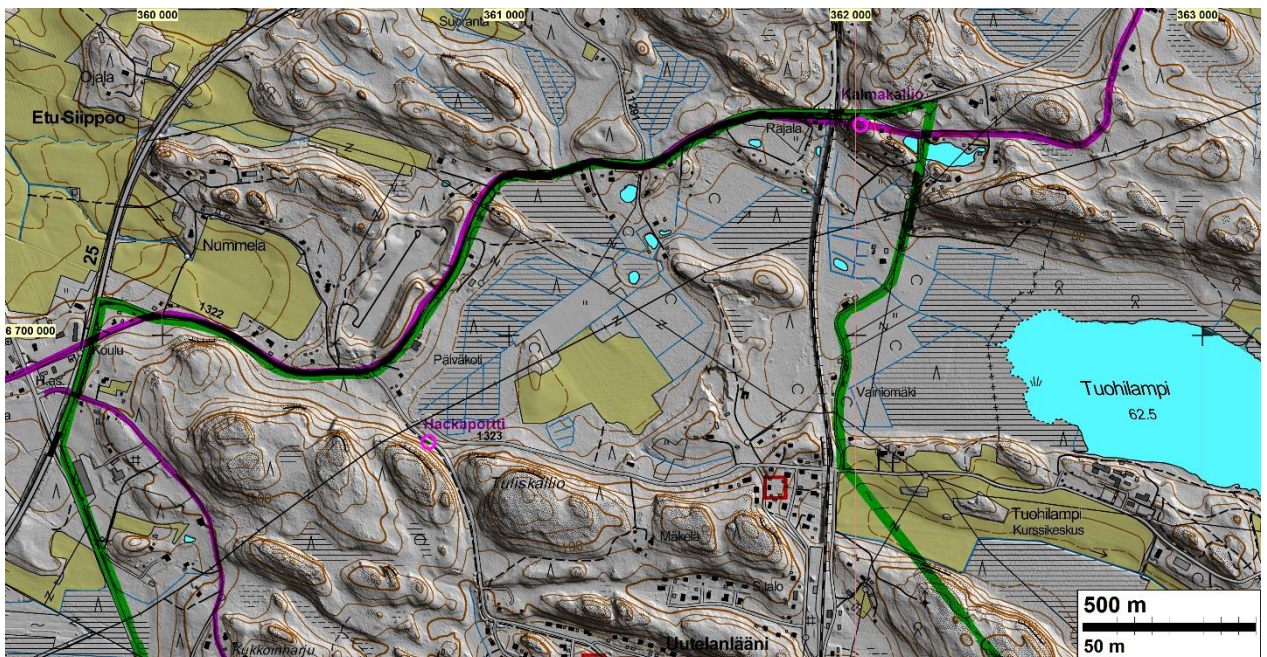
Talvitiensuu



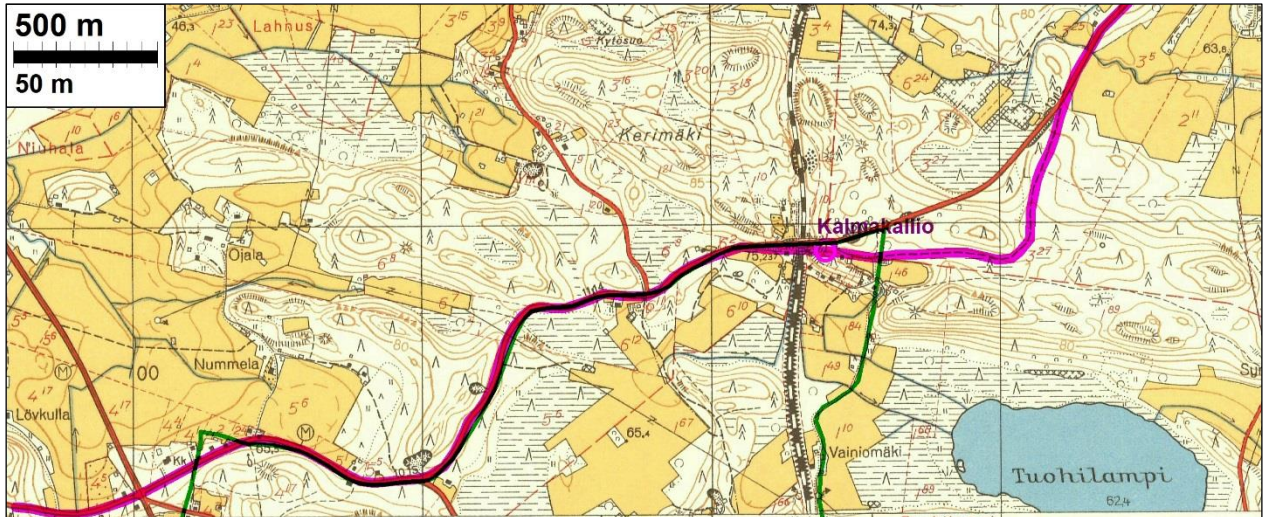
Vuoden 1797 kartalle paikalle on merkitty rajapiste. Kyseinen raja on satoja metrejä pohjoisempaa myöhemmissä kartoissa (1808, 1840). Rajamerkin paikannus ei ole tässä tapauksessa aivan tarkka. Alue on metsämaastoa uimarannan kupeessa. Siellä voisi ehkä vielä sijaita vanha rajamerkki – jos sellainen on paikalle aikoinaan rakennettu

Tiet

Alueen pohjoisrajaa pitkin kulkee maantie 1322 (Seilintie). Kyseinen tie noudattaa edelleen jokseenkin tarkoin Kuninkaankartalle ja vuoden 1779 ja 1808 kartoille merkittyä **Vihdin ja Nurmijärven** välisen tien vanhaa linjausta. Tutkimusalueen koilliskulmassa vanha tielinja erkane nykyisestä Pohjolantien kohdalla ja se on nykyisellä kartalla merkitty metsätieksi (tutkimusalueen ulkopuolella). Kyseinen tie on linjaukseltaan muinaisjäänös. Tiepohjaa voidaan mahdollisesti pitää kiinteänä muinaisjäänöksenä Pohjolantien itäpuolella olevalta hylätyltä osuudeltaan.



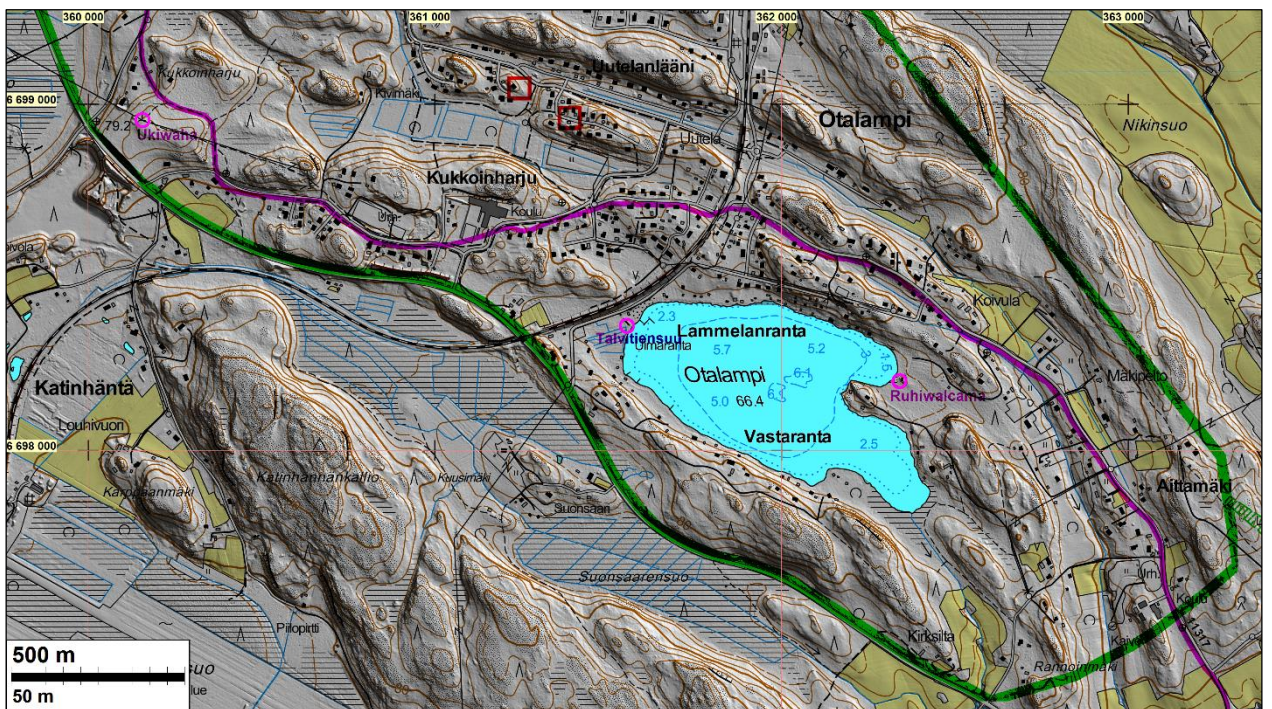
Vanha tielinja sinipunaisella – ja vihreällä merkityn tutkimusalueen pohjoisrajana.
Rajamerkit sinipunainen ympyrä ja torpat punainen neliö



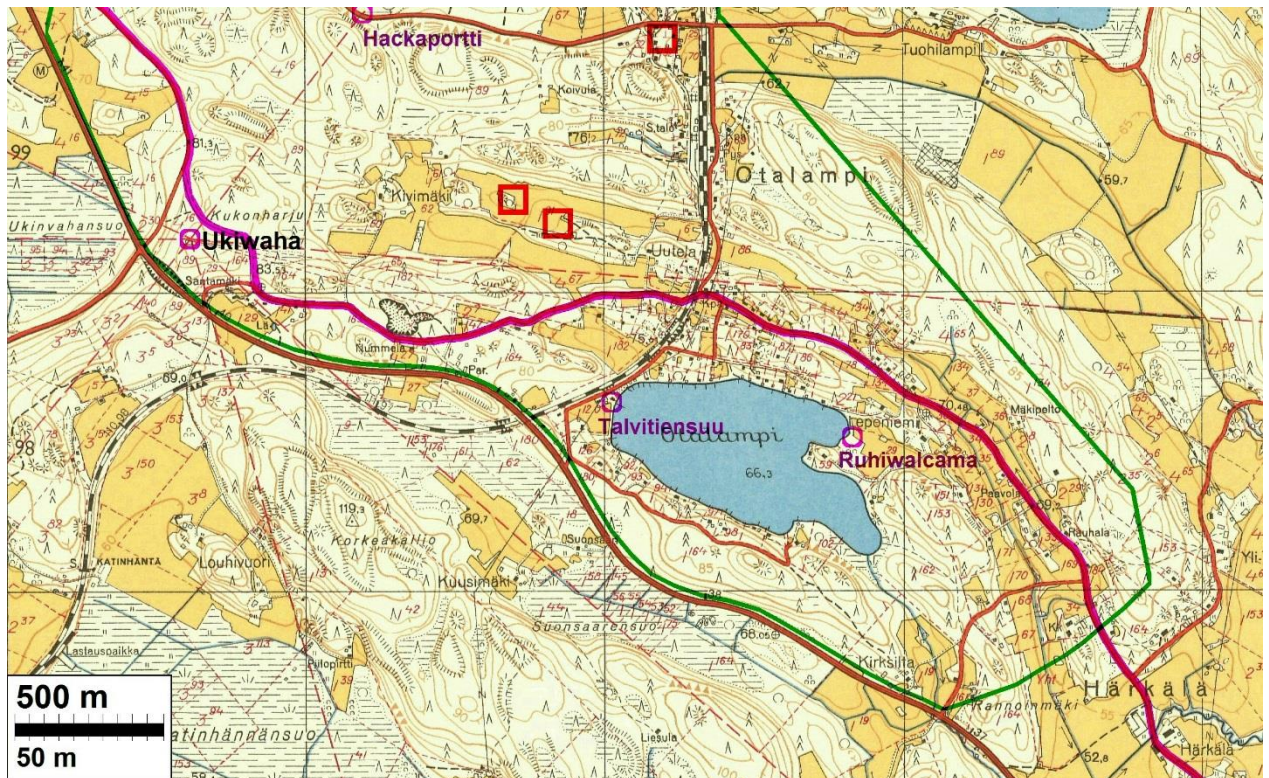
Vihti-Nurmijärvitien vanha linjaus sinipunaisella v. 1957 peruskartalla

Alueen halki kulkee vanha **Vihdin ja Helsingin** välinen tie. Tie on tutkimusalueella valtatieenä poistunut käytöstä 1950-luvulla (ennen v. 1958) jolloin valtatie 2 rakennettiin kulkemaan Otalammen kautta. 1970-luvulla valtatie siirtyi nykyiselle linjaukselleen ja tie muuttui kantatieksi nro 120 (Vanha Porintie). 1950-luvulla, ennen vt:2:n rakentamista, tielinjaus on noudattanut lähes täsmälleen 1700-luvun isojakokatoille ja kuninkaankartalle merkittyä tien linjausta. Nyt vanha tielinja on linjaukseltaan jäljellä kevyenliikenteen väylänä, katuina ja paikallistienä. Linjaus on pääpiirteittäin edelleen ehjänä olemassa. uudempien teiden risteyksessä ja rautatien kohdalla vanha tielinja on pieniltä osuuksiltaan hävinnyt, jäänyt uusien risteysjärjestelyiden alle ja hävittämäksi.

Vanha tielinja on linjaukseltaan muinaisjäännös. Lännestä alkaen: Kukkoitie – ja siitä nimettömänä väylänä etelään Oikotien länsijatkkeenä olevalle kevyenliikenteenväylälle – Oikotie – Torpparintie – Kuusitie – Otalammentie.



Vanha Vihti-Helsinki tielinja sinipunaisella. Tutkimusalueen raja vihreällä. Rajamerkit sinipunainen ympyrä ja torpat punainen neliö



Vihti-Helsinki tien vanha linjaus sinipunaisella v. 1958 peruskartalla. rajamerkit sinipunaisella pallolla ja torpanpaikat punainen neliö.

Tulos

Mahdollisina muinaisjäännöksiä alueella on kaksi rajamerkkiä: Ukiwaha ja Kalmokallio ja hieman epävarmemmin kolme muuta rajamerkkiä, sekä linjauksiltaan Vanha Vihti-Helsinki tie ja Vihti-Nurmijärvi tie. Radan varressa voi periaatteessa sijaita muinaisjäännöksiä katsottavia ki-pinäaidan jäänteitä, joiden olemassaolosta ei kuitenkaan ole tietoa.

Espoo 5.10.2015

Timo Jussila

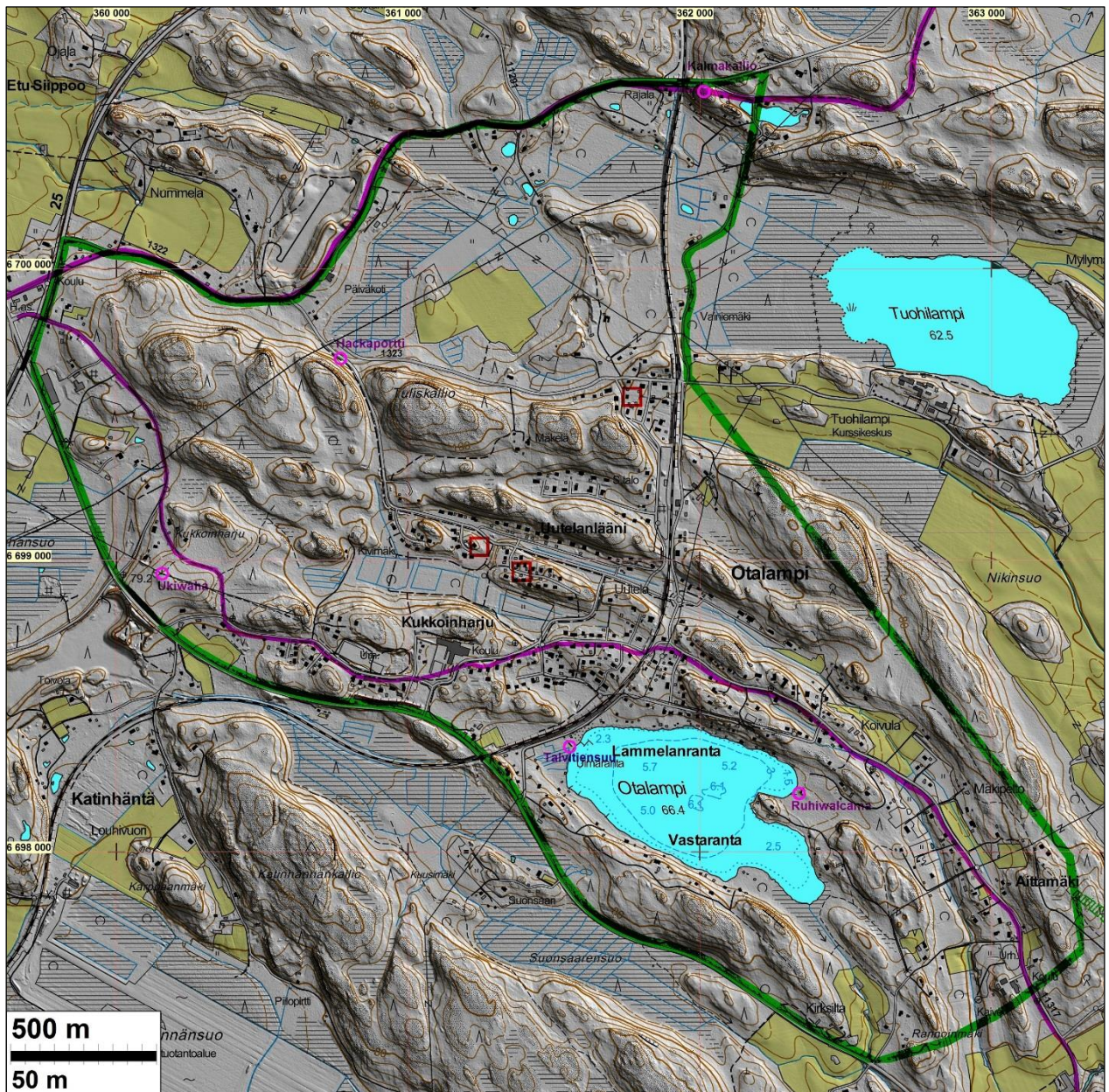
Lähteet

- Fattenborg, A. G. 1787–1789. Suksela; Karta öfver Keurunmaa med delningsinstrument. Maanmittaushallituksen uudistusarkisto. Kansallisarkisto. (B52:24/3-9)
- Hammar, A. 1779 – 1783. Härkälä; Lillhärkälä: Egokarta och delningsinstrument. Maanmittaus-hallituksen uudistusarkisto. Kansallisarkisto. (B51:4/15–18)
- Hammar, A. 1781 – 1782. Härkälä; Storhärkälä gård: Egokarta och beskrifning. Maanmittaus-hallituksen uudistusarkisto. Kansallisarkisto. (B51:4/19–23).
- Lindgrén, E. J. 1808 – 1809. Tuohilampi; Karta öfver rusthålets egor med delningsbeskrifning. Maanmittaushallituksen uudistusarkisto. Kansallisarkisto. (B53:5/2-5)

- Pitäjäkartta 2041 08 Vihti.* Pitäjänkartasto, Maanmittaushallituksen historiallinen kartta-arkisto, Kansallisarkisto.
- Pitäjäkartta 2041 089 Vihti.* Pitäjänkartasto, Maanmittaushallituksen historiallinen kartta-arkisto, Kansallisarkisto.
- Senaatin kartta 1870–71 *Karttalehti Vihti VIII 27* Senaatin kartasto, Maanmittaushallituksen historiallinen kartta-arkisto, Kansallisarkisto.
- Senaatin kartta 1870–71 *Karttalehti Vihti IX 27* Senaatin kartasto, Maanmittaushallituksen historiallinen kartta-arkisto, Kansallisarkisto.
- Peruskartat 2041 08 (1957) ja 09 (1958), Maanmittauslaitos.

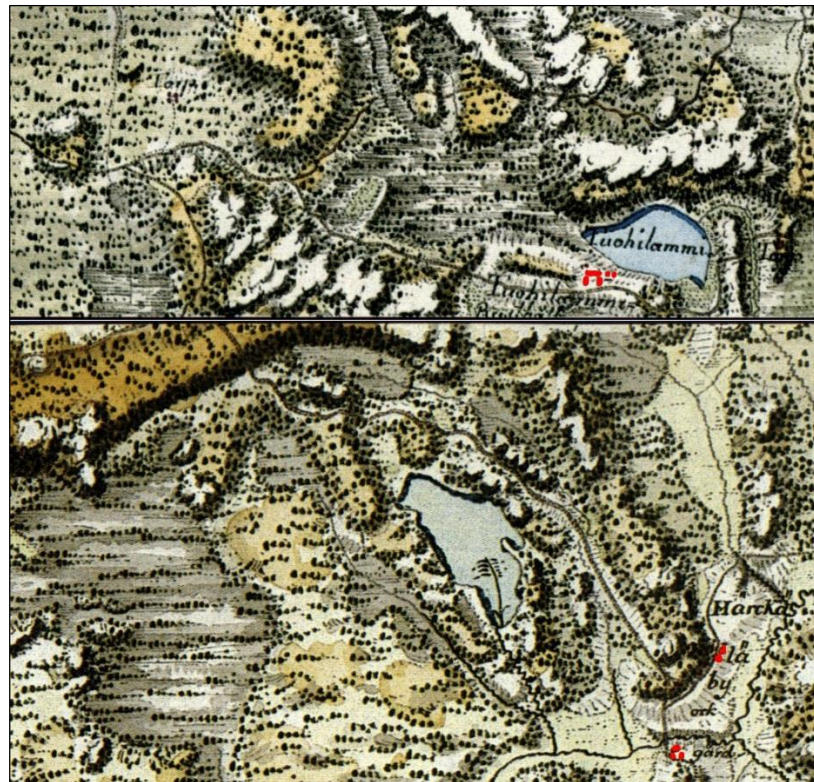
Alanen, Timo & Kepsu, Saulo 1989: Kuninkaan kartasto Suomesta 1776–1805. *Suomalaisen Kirjallisuuden Seuran Toimituksia* 505.

Yleiskartta

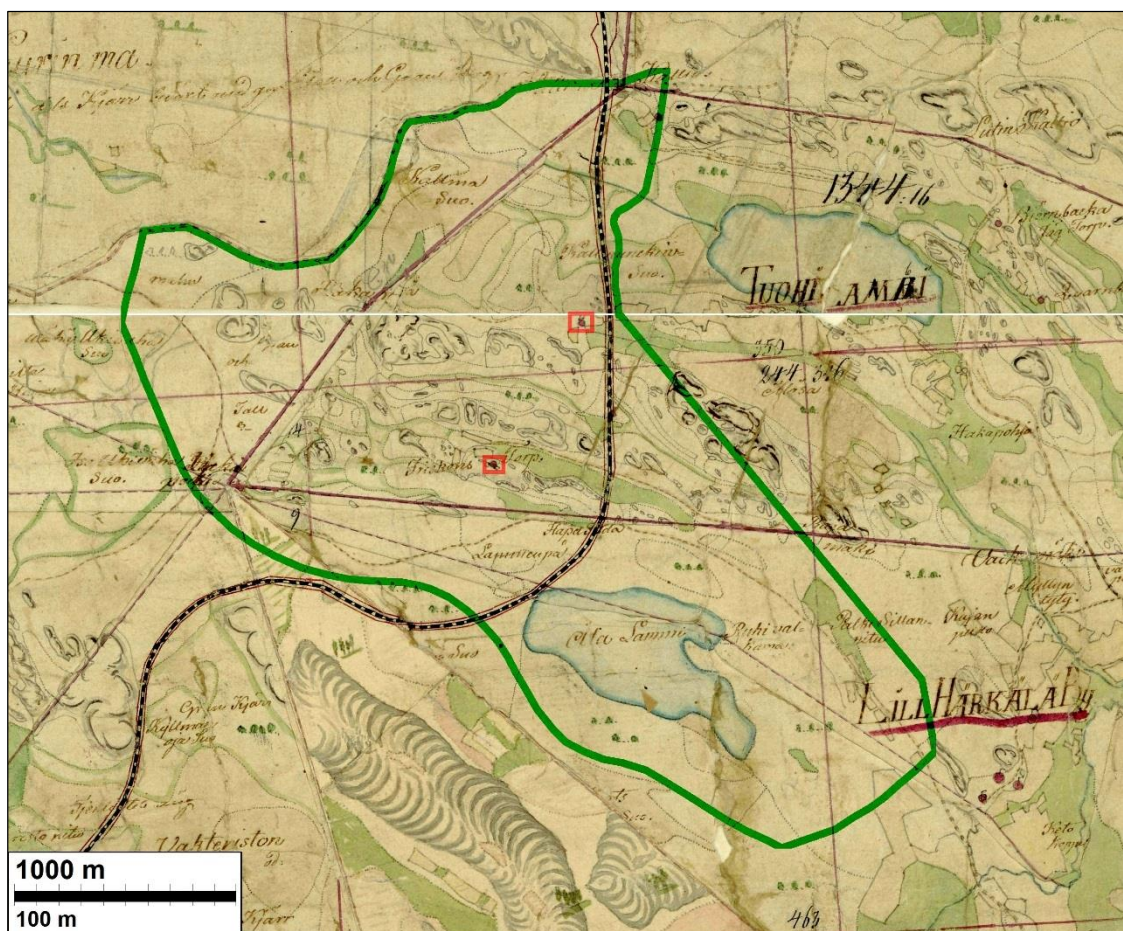


Tutkimusalueen raja vihreällä. Vanhat tielinjat sinipunaisella. Rajamerkit sinipunainen ympyrä ja torpat punainen neliö

Vanhoja karttoja



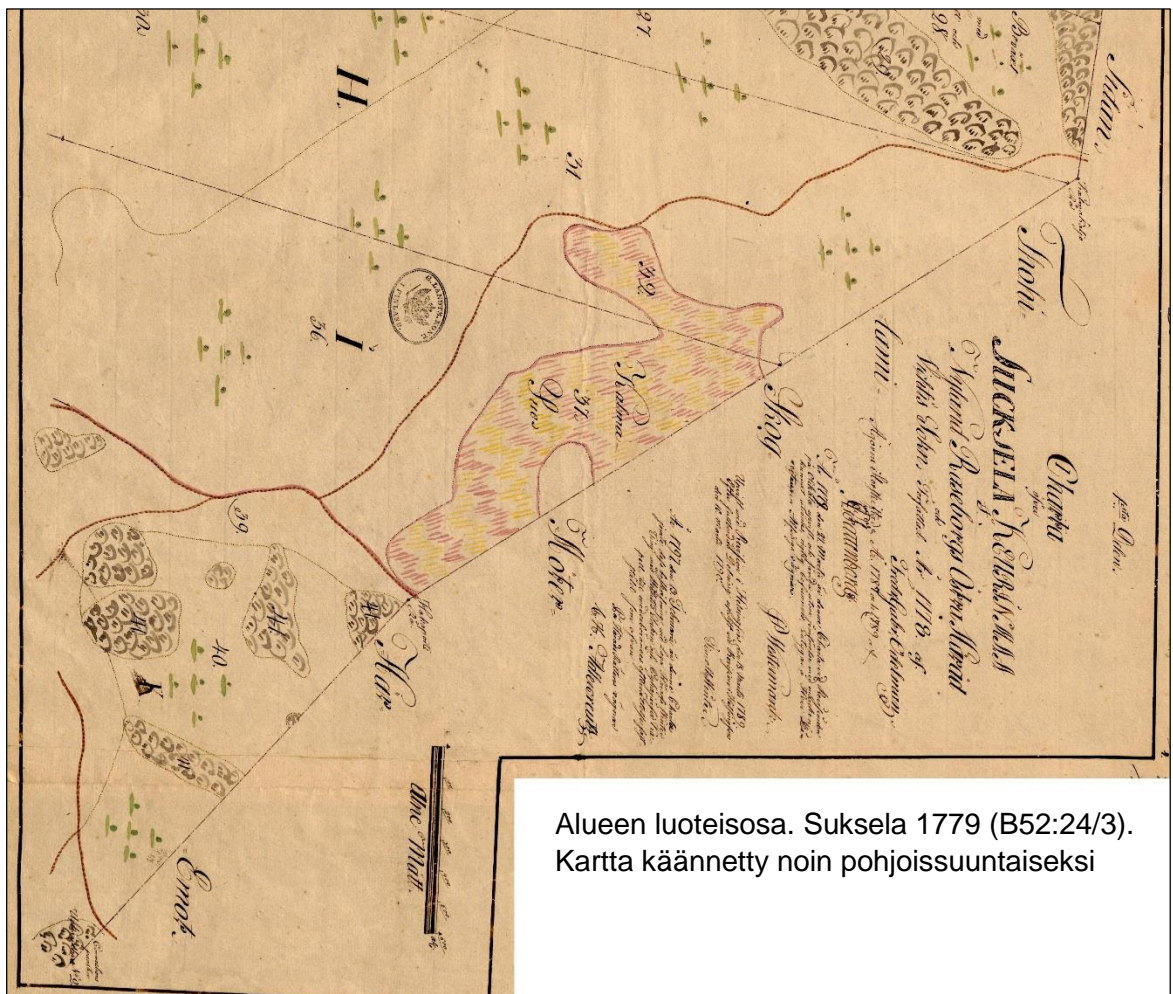
Ote ns. Kuninkaankartasta v. 1796-1804. Talot vahvistettu punaisella



V. 1840 pitäjänkarttalehdistä 2141 08 ja 2141 09 (Vihti) yhdistetyt palat. Tutkimusalueen rajaus piirretty päälle vihreällä ja torpanpaikat punaisella neliöllä.

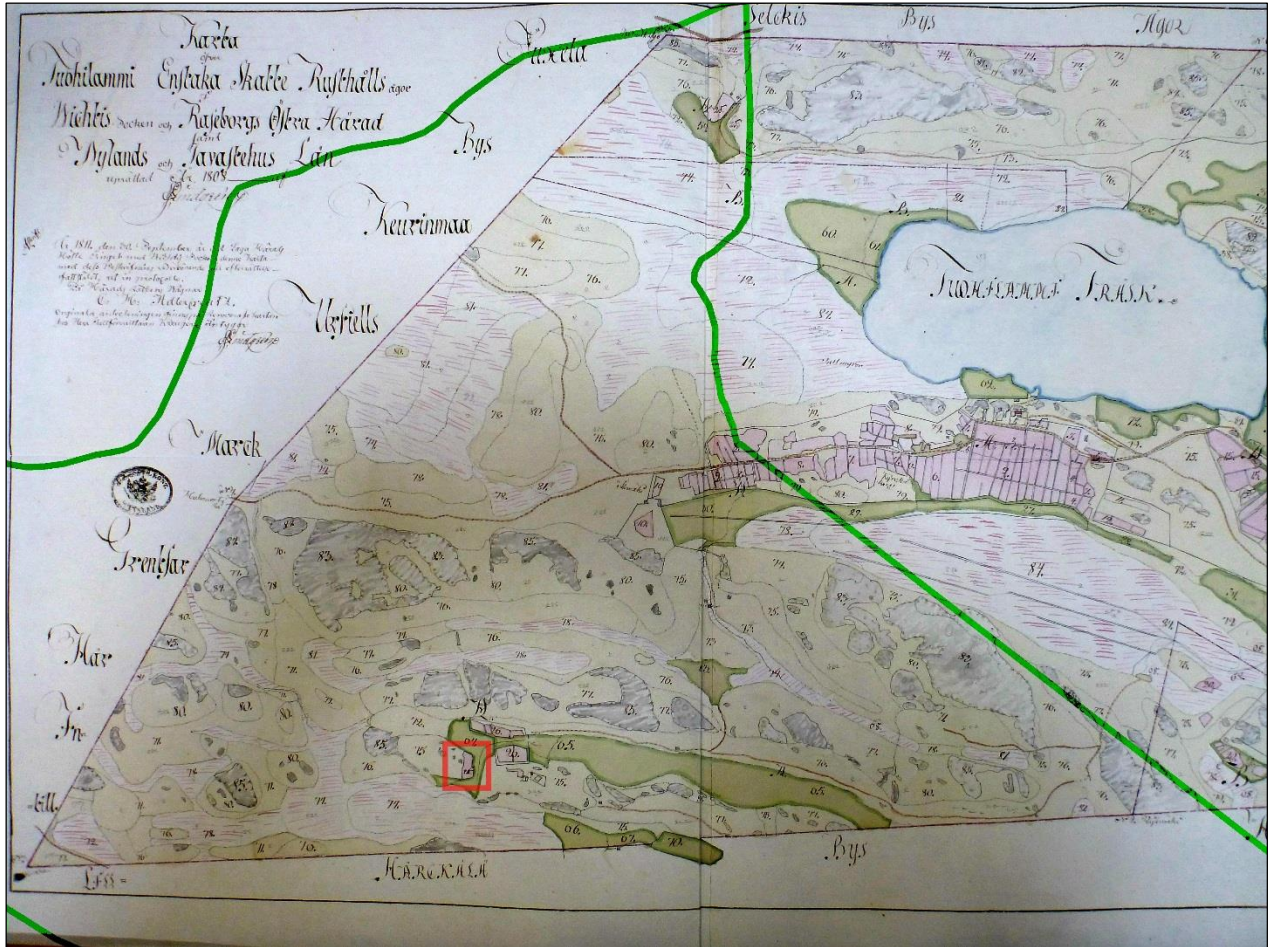


Ote Senaatinkartasta v. 1870



Alueen luoteisosa. Suksela 1779 (B52:24/3).
Kartta käännetty noin pohjoissuuntaiseksi

Tuohilampi 1808. Tutkimusalueen rajaus vihreällä ja torpanpaikka punaisella (B53:5/2)



Lill-Härkälä 1779. Pääle piirretty tutkimusalueen raja vihreällä (B51:4/15)



Ote Stor-Härkälä (Gård) kartasta 1789. Päälle piirretty tutkimusalueen raja vihreällä (B51:4/19).