



Kaavoituskatsaus 2016 sekä kaavoitusohjelma vuosille 2017-2020



Kate 5.10.2016 § 72 Kate om
Kh 28.11.2016 § 200 kh om
Kv 12.12.2016 § 66 liite 3

ESIPUHE

Vihdissä on perinteisesti päivitetty kaavoitusohjelma ja julkaistu kaavoituskatsaus kerran vuodessa. Osana normitalkoita nämä kaksi asiakirjaa on nyt yhdistetty.

Vihdin kunnan strategia ohjaa myös kaavoituksen toimintaa (kv 28.4.2014 § 23). Strategiassa edellytetään, että yhdyskuntarakennetta eheytetään suunnitelmallisesti ja pitkäjänteisesti. Uusissa asemakaavahankkeissa on painotettu työpaikkakaavoja ja taajamarakennetta täydentäviä kaavoja. Tavoitteena on saada jatkossa valtuustokäsittelyyn kaksi yritystontteja sisältävää kaavaa joka vuosi ja vähintään kolme yhdyskuntarakennetta täydentävää kaavaa vuosittain.

Strategian mukaisesti kaavoituksen keinoin pyritään vähentämään kasvi-huonepäästöjä ja tukemaan tervettä kuntataloutta. Uusia asemakaavoja tulisi kaavoittaa vain kunnan omistamalle maalle. Tämän tavoitteen tueksi kunta on uusimassa maapoliittisen ohjelmansa. Kaavavarantoa on oltava jatkuvasti noin viiden vuoden rakentamistarpeisiin.

Helsingin seudun kuntien ja valtion välinen maankäytön, asumisen ja liikenteen sopimus (MAL-sopimus) allekirjoitettiin kesäkuussa 2016. Valtio edellyttää Vihdiltä noin 312 asunnon vuosituotannon edellytysten luomista. Vihdille asetettu kaavoitustavoite on 112 000 k-m² uutta kaavavarantoa asuntorakentamiseen sopimuskaudelle 2016-2019. Edellisellä sopimuskaudella kaavavarantoa valmistui lähes 150 000 k-m².

Vihdin kunnan kaavavaranto on ensimmäistä kertaa muutettu sähköiseen muotoon ja verrattu sitä rakennustietokantaan. Lopputuloksena löytyi olemassa olevista asemakaavoista runsaasti ns. piilovarantoa. Seuraavaksi pitää selvittää, miten tämä varanto saadaan käyttöön.

Vihdin kunnassa on 2016 ollut aktiivisesti tekeillä yksi osayleiskaava ja 20 asemakaavaa. Vireillä on ollut näiden lisäksi kaksi osayleiskaavaa ja 11 asemakaavaa. Muutama kaavahanke on ollut keskeytyksissä ja kaksi kaavaa on pysäytetty kokonaan maanomistajan tai kaavaa hakeneen toiveesta.

Yleiskaavatyössä keskitytään jatkamaan Nummelan eteläosien ja Tervalammen osayleiskaavoja. Samalla laitetaan alulle koko kunnan yleiskaavasunnitelma, jolla ohjattaisiin strategisemmalla tasolla taajamien ja kylien kasvua sekä haja-asutusta.

Uusia kaavahankkeita otetaan työn alle sitä mukaa kun resursseja vapautuu valmistuneista (tai keskeytyneistä) kaavahankkeista.

Lisää tietoa kaavoituksesta löytyy kunnan verkkosivuilta osoitteesta <http://www.vihti.fi>



Suvi Lehtoranta
kaavoituspäällikkö, M-A

Kaavoitus on kunnan maankäytön suunnittelua. Maankäytön suunnittelun keskeisenä tavoitteena on toimivan, terveellisen, turvallisen ja viihtyisän ympäristön tasapainoinen kehittäminen sekä edellytysten turvaaminen kunnan elinvoimaiselle kehitykselle.

Kaavoituskatsaus on vuosittain laadittava tiedote kunnassa ja maakunnan liitossa vireillä olevista ja lähiaikoina vireille tulevista kaava-asioista. Kaavoituskatsauksen laatimisesta säädetään maankäyttö- ja rakennuslain (MRL) 7 §:ssä.

Kaavoitusohjelma on Vihdin kunnan maankäytön toimintaohjelma, jossa linjataan lähivuosien suunnittelun ja kaavoituksen painopistealueet ja keskeiset tehtävät.

KUNTALAISTEN OSALLISTUMISMAHDOLLISUUDET

Maankäyttö- ja rakennuslaki sekä maankäyttö- ja rakennusasetus edellyttävät vuorovaikutuksen järjestämistä kaavan valmisteluvaiheessa. Kunnan tulee tiedottaa kaavoituksen vireille tulosta niille, joita se koskee. Heille tulee myös järjestää mahdollisuus osallistua kaavan valmisteluun.

Jokaisesta kaavasta on tehtävä kaavan aloitusvaiheessa osallistumis- ja arviointisuunnitelma (OAS), jossa kuvataan kaavoituksen kohde, arvioitu aikataulu, suunnittelun lähtökohdat ja kaavoituksen merkittävimmät vaikutukset, jotka arvioidaan työn kuluessa. Suunnitelmassa selvitetään osalliset sekä keinot vuorovaikutuksen järjestämiseksi. Osallistumis- ja arviointisuunnitelman valmistumisesta tiedotetaan kuulutuksella, joka voi olla myös kuulutus kaavan vireille tulosta.

Osallisia ovat asukkaat, maanomistajat ja kaikki ne, joiden oloihin maankäyttöratkaisulla voi olla vaikutusta. Vuorovaikutus ja vaikutusten arviointi suunnitellaan jokaista kaavaa varten erikseen, siksi myös osallistumis- ja arviointisuunnitelman sisältö ja laajuus vaihtelevat. Osallisilla on mahdollisuus esittää Uudenmaan elinkeino-, liikenne- ja ympäristökeskustelle neuvottelun käymistä osallistumis- ja arviointisuunnitelman riittävydestä.

Kuntalaiset voivat vaikuttaa kaavoitukseen ja ympäristöön olemalla yhteydessä kunnan kaavoittajiin, osallistumalla kaavoitusta koskevaan keskusteluun ja yksittäisistä kaavoista järjestettäviin esittely- ja keskustelutilaisuuksiin sekä tekemällä aloitteita.

Kaavaa valmisteltaessa asetetaan valmisteluaineisto nähtäville ja osallisille varataan tilaisuus mielipiteensä esittämiseen (MRL 62 § ja MRA 30 §).

Kaavaehdotuksen osia ovat kaavakartta merkintöineen ja määräyksineen sekä kaavaselostus (sekä osallistumis- ja arviointisuunnitelma). Kaavaehdotuksen ollessa julkisesti nähtävillä (MRL 65 § ja MRA 27 §) voivat kuntalaiset tehdä kaavasta kirjallisen muistutuksen kunnanhallitukselle.

Kaavat hyväksyy joko kunnanvaltuusto tai merkitykseltään vähäisten asemakaavamuutosten osalta kaavoitus- ja tekninen lautakunta. Hyväksymispäätöksestä voi valittaa Helsingin hallinto-oikeuteen ja hallinto-oikeuden päätöksestä edelleen korkeimpaan hallinto-oikeuteen.



KAAVAPROSESSI

ALOITUSVAIHE (MRL 63 §, MRA 30 §)

Kunnan aloite tai yksityinen anomus

Päätös kaavan laatimisesta (kunnanvaltuusto hyväksyy keskeiset kaavoituskohteet vuosittain, kunnanhallitus hyväksyy vuoden aikana tulevat vähäiset muutokset kaavoitusohjelmaan)

Osallistumis- ja arviointisuunnitelman (OAS) laatiminen

Vireilletulosta ilmoittaminen

Tarvittaessa viranomaisneuvottelun järjestäminen

Kuntalainen voi tehdä asemakaavan laatimistai muuttamisaloitteen kunnanhallitukselle.

Osallinen voi antaa palautetta osallistumis- ja arviointisuunnitelmasta kaavan laatijalle. Mikäli osallinen katsoo yhteydenotosta ja kunnan OAS:iin tekemistä muutoksista huolimatta suunnitelman puutteelliseksi, hän voi esittää neuvottelua Uudenmaan elinkeino-, liikenne- ja ympäristökeskukselle suunnitelman riittävydestä.

VALMISTELUVAIHE (MRL 62 §, MRA 30 §)

Selvitysten laatiminen ja kaavan tavoitteiden tarkentaminen

Neuvotteluiden käyminen maanomistajien, yhteistyötahojen ja muiden osallisten kanssa

Kaavaluonnoksen/-luonnosten laatiminen

Vaihtoehtojen vaikutusten arvioiminen

Valmisteluaineiston asettaminen nähtäville mielipiteiden saamista varten

Viranomaisilta pyydetään alustavat lausunnot valmisteluaineistosta

Saadun palautteen ja lausuntojen käsittely

Kaavaratkaisun valinta

Osalliset voivat esittää mielipiteensä kaavan valmisteluaineistosta sekä osallistua kaavaesittelyihin.

Osallisten kannalta keskeisin suunnitteluvaihe, sillä suunnitelmat eivät ole lopulliseen muotoonsa hiottuja ja muutosten tekeminen on helpompaa.

Pienissä kaavahankkeissa valmisteluaineistoa ei aseteta julkisesti nähtäville, vaan kaava valmistellaan suoraan ehdotusvaiheeseen. Tästä on silloin maininta osallistumis- ja arviointisuunnitelmassa, jotta halukkaat voivat vaikuttaa kaavan sisältöön heti aloitusvaiheessa.

EHDOTUSVAIHE (MRL 65 §, MRA 27 & 32 §)

Kaavaehdotuksen laadinta saadun palautteen pohjalta

Tarvittaessa viranomaisneuvottelun järjestäminen

Kunnanhallitus tai merkitykseltään vähäisten kaavamuutosten osalta kaavoitus- ja tekninen lautakunta asettaa kaavaehdotuksen nähtäville

Tarvittaessa viranomaisneuvottelun järjestäminen

Nähtävillä olon jälkeen kaavan laatija käsittelee jätetyt muistutukset ja annetut lausunnot sekä laatii vastineet näihin

Muistutusten ja lausuntojen pohjalta kaavaehdotuksen tarkistus

Kaavaehdotuksen asettaminen uudelleen nähtäville, mikäli kaavaehdotukseen muistutusten ja lausuntojen pohjalta tehtyt muutokset ovat oleellisia

Osallinen voi jättää kirjallisen muistutuksen kaavan nähtävilläoloaikana ja pyytää kuntaa toimittamaan kaavan hyväksymispäätöksen.

HYVÄKSYMISVAIHE (MRL 67 §, MRA 37 & 200 §)

Kunnanvaltuusto (KaTe -> Kh -> Kv) tai merkitykseltään vähäisten kaavamuutosten osalta kaavoitus- ja tekninen lautakunta hyväksyy kaavan sekä vastineet annettuihin lausuntoihin ja muistutuksiin

Kaavan hyväksymispäätöksestä ilmoitetaan niille, jotka ovat sitä kaavan nähtävillä ollessa kirjallisesti pyytäneet

Kaava tulee lainvoimaiseksi, kun hyväksymispäätöksestä on valitusajan päätyttyä kuulutettu, ellei valtuuston päätöksestä ole valitettu

Valtuuston hyväksymispäätöksestä voi valittaa Helsingin hallinto-oikeuteen 30 vrk:n kuluessa

Helsingin hallinto-oikeuden päätöksestä voi valittaa 30 vrk:n kuluessa korkeimpaan hallinto-oikeuteen

KAVAJÄRJESTELMÄ

Alueidenkäytön suunnittelujärjestelmästä säädetään maankäyttö- ja rakennuslaissa (MRL). Järjestelmän periaatteena on, että laaja-alaisempi ja yleispiirteisempi kaava tai muu suunnitelma ohjaa yksityiskohtaisempaa kaavoitusta. Esitystapa muuttuu sitä tarkemmaksi mitä pienempää aluetta kaava koskee.

Valtioneuvoston 13.11.2008 hyväksymät valtakunnalliset alueidenkäyttötavoitteet (VAT) ovat osa lainmukaista alueidenkäytön ohjausjärjestelmää. Valtakunnallisten alueidenkäyttötavoitteiden ensisijaisena tarkoituksena on varmistaa valtakunnallisesti merkittävien asioiden huomioon ottaminen maakuntien ja kuntien kaavoituksessa sekä valtion viranomaisten toiminnassa. Kaikilla kaavatasoilla on siis huomioitava valtakunnalliset alueidenkäyttötavoitteet siten, että edistetään niiden toteuttamista. Pääsääntöisesti tavoitteet kuitenkin välittyvät kuntien kaavoitukseen maakuntakaavan ohjausvaikutuksen välityksellä.

Maakuntakaava sisältää yleispiirteisen suunnitelman alueiden käytöstä maakunnassa tai sen osa-alueella. Maakuntakaava on ohjeena yleis- ja asemakaavojen laadinnassa. Se myös välittää valtakunnalliset alueidenkäyttötavoitteet kuntakaavoitukseen ja sovittaa ne yhteen maakunnallisten ja paikallisten tavoitteiden kanssa. Vihtiä koskevan maakuntakaavan laatimisesta vastaa Uudenmaan liitto.

Yleiskaava laaditaan koko kunnan alueelle tai osalle kunnan aluetta (osayleiskaava). Yleiskaavassa määritellään kunnan maankäytön päälinjat. Yleiskaavan tarkoituksena on kunnan

tai osa-alueen yhdyskuntarakenteen ja maankäytön yleispiirteinen ohjaaminen ja toimintojen yhteensovittaminen. Siinä esitetään tavoitellun kehityksen periaatteet ja osoitetaan tarpeelliset alueet (taajamat, kylät, työpaikka-alueet, liikennealueet, maa- ja metsätalousalueet, virkistysalueet sekä suojelutarpeet) yksityiskohtaisen kaavoituksen ja muun suunnittelun sekä rakentamisen ja muun maankäytön perustaksi.

Asemakaavat ovat yksityiskohtaisia kaavoja, joita laaditaan taajama- tai muille alueille, joille on suunnitella tiiviimpää rakentamista. Asemakaava on yksityiskohtainen suunnitelma alueiden käytöstä eri tarkoituksiin. Se sisältää alueiden käyttö- ja rakentamismääräysten ohella määräyksiä mm. rakennusoikeudesta ja pysäköintipaikkojen järjestämisestä. Asemakaavalla on rakentamista välittömästi ohjaava vaikutus.

Ranta-asetuskaavan laatiminen on yleensä kaavoitettavan alueen omistajien asia. Ranta-asetuskaavan tarkoitus on ohjata pääasiassa loma-asutuksen järjestämistä ranta-alueella. Kaavassa annetaan yksityiskohtaiset määräykset loma-asutuksen ja alueen muun käytön järjestämisestä ranta-alueella. Ranta-asetuskaavat hyväksyy Vihdin kunnanvaltuusto.



Maakuntakaavassa osoitetaan maankäyttö, jolla on vaikutuksia yli kuntarajojen.

Yleis-/osayleiskaavassa määritellään yleispiirteisesti kunnan tai sen osa-alueen käyttö eri tarpeisiin.

Asemakaavassa osoitetaan alueen yksityiskohtainen maankäyttö.

UUDENMAAN MAAKUNTAKAAVA

Uudenmaan liitto on 28 kunnan kuntaryhmä, jonka toimialue ulottuu pääkaupunkiseudulta itään Loviisaan ja lännessä Hankoon. Uudenmaan liiton lakisääteisenä tehtävänä on muun muassa huolehtia alueensa maakuntakaavoituksesta. Maakuntakaava on maankäyttö- ja rakennuslain (MRL) mukainen yleispiirteinen suunnitelma maankäyttöä maakunnan alueella.

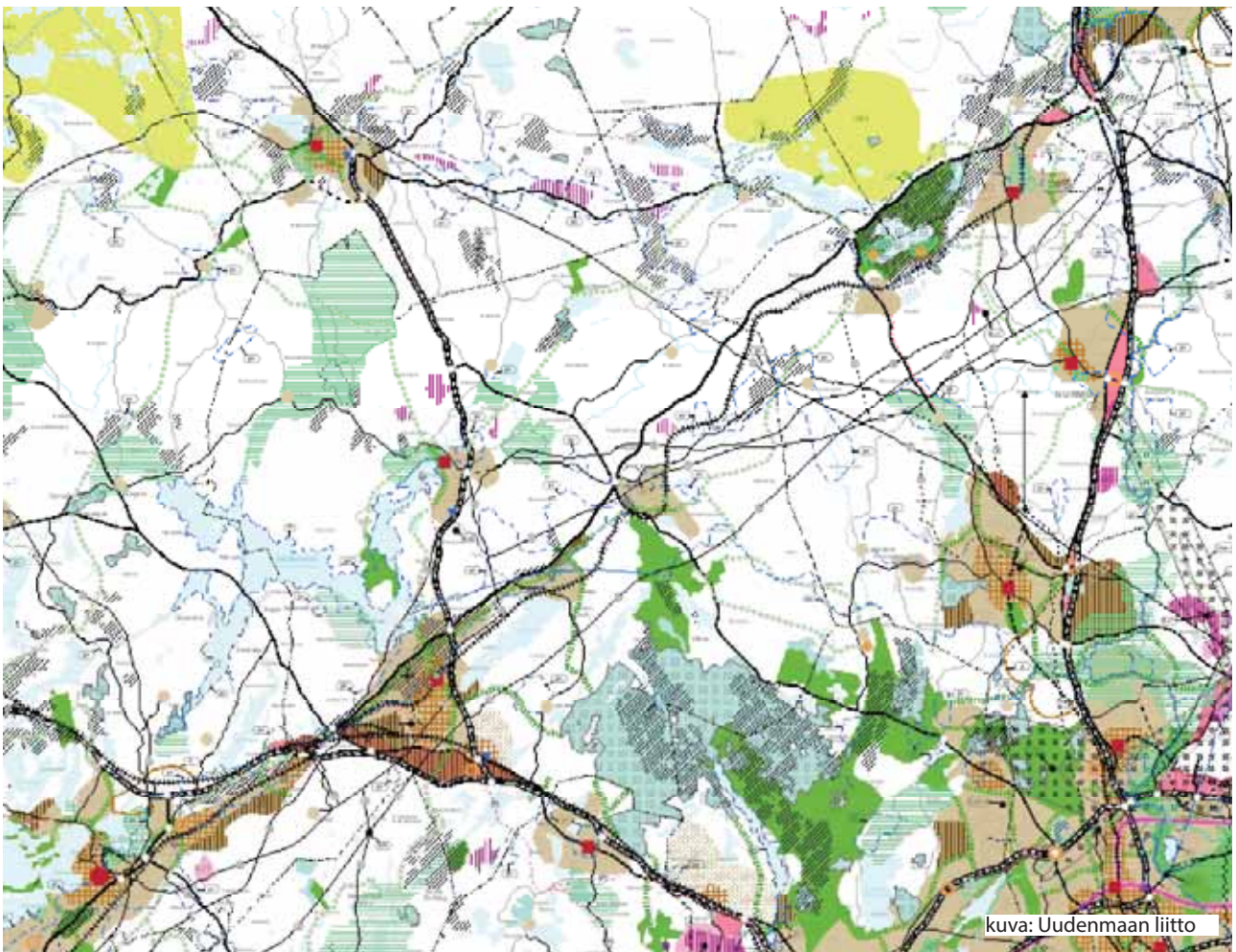
Maakuntakaavassa esitetään alueiden käytön ja yhdyskuntarakenteen yleisperiaatteet. Kaavassa osoitetaan asumiseen ja virkistykseen soveltuvat alueet. Aluevarauksia tehdään myös seudullisille ja valtakunnallisille liikennematkaisuille sekä teknisen huollon järjestelyille. Maakuntakaava jättää paikalliset alueiden käyttöä koskevat kysymykset ratkaistavaksi kunta-kaavoituksessa.

Ympäristöministeriö on vahvistanut Uudenmaan maakuntakaavan 8.11.2006. Tämän jälkeen on vahvistettu 1. vaihemaakuntakaavan 22.6.2010 ja 2. vaihemaakuntakaava 30.10.2014. 3. vaihemaakuntakaava liittyy Espoon Blomin jätevedenpuhdistamoon ja siihen liittyvä ohjeellinen siirtoviemäriinlinjaus ulottuu 2. vaihemaakuntakaavassa Vihdin kirkonkylään saakka. 4. vaihemaakuntakaavan ehdotus on tulossa nähtävillä syksyllä 2016.

4. vaihemaakuntakaavan teemoja ovat elinkeinot ja innovaatiotoiminta, logistiikka, tuulivoima, viherrakenne ja kulttuuriympäristöt.

Uudenmaan liitto on käynnistänyt myös kokonaismaakuntakaavan laatimisen. Kaavasta käytetään nimeä Uusimaa-kaava 2050. Kaava tehdään kaksiportaisena ja se koostuu yleispiirteisestä pitkän aikavälin rakennekaavasta ja sitä tarkentavista seutukohtaisista vaihemaakuntakaavoista.

Tietoja maakuntakaavoituksesta ja kaavojen käsittelyvaiheista löytyy Uudenmaan liiton kotisivuilta www.uudenmaanliitto.fi.



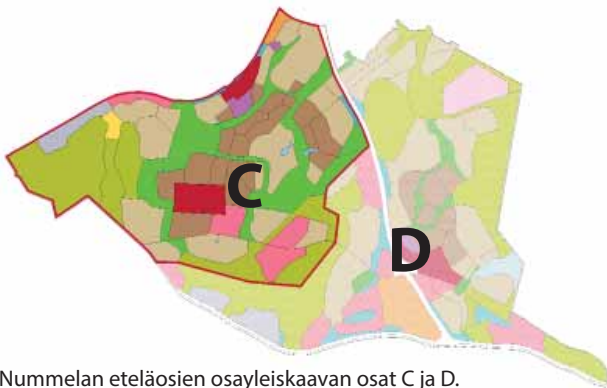
kuva: Uudenmaan liitto

Ote maakuntakaavojen epävirallisesta yhdistelmästä 2014.

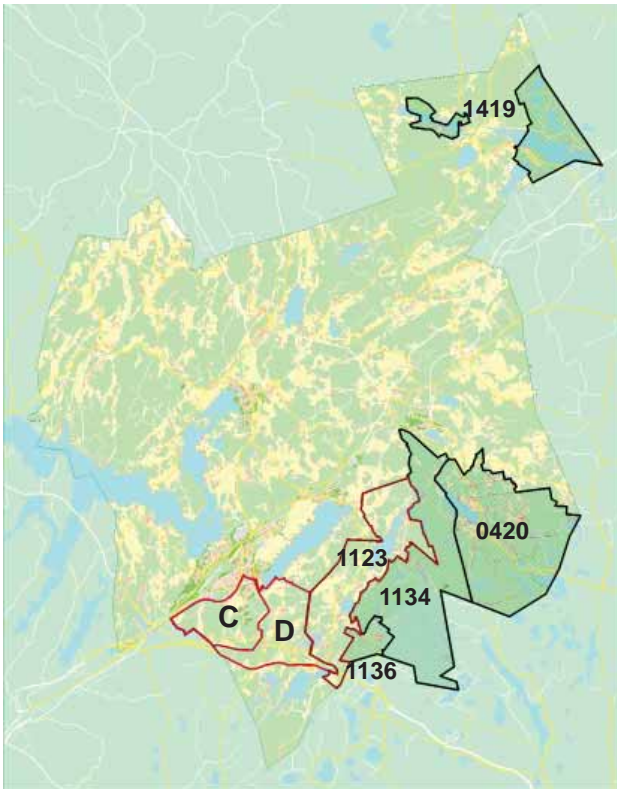
YLEISKAAVOITUS

Vihdin strateginen yleiskaava

Vihdistä puuttuu oikeusvaikutteinen, koko kunnan yleiskaava. Suuria maankäytön linjoja on ohjannut kunnanvaltuuston 2004 hyväksymä Vihdin kunnan kehityskuva. Vuonna 2017 aloitetaan kehityskuvatyön päivitys, kunnan strateginen yleiskaava. Yleiskaavassa määritellään mm. taajamien kasvusuunnat, kylärajat ja loma-asuntoalueet. Yleiskaavatyö tulee kestämään useita vuosia ja vuoden 2017 tavoitteena on ohjelmoida yleiskaavan sisältötavoitteet, työtavat ja aikataulu, sekä saada osallistumis- ja arviointisuunnitelma hyväksyttyä kaavoitus- ja teknisessä lautakunnassa.



Nummelan eteläosien osayleiskaavan osat C ja D. Kaavaa on jo valmisteltu osissa A ja B vuosina 2005-2007, mutta ne yhdistettiin kokonaistarkastelua varten 2008. Vanha jako oli pohjois-eteläinen, nyt kaava jaettiin läntiseen ja itäiseen osaan.



Aktiiviset osayleiskaavat punaisella rajauksella, tummalla rajatut ovat jo oikeusvaikutteisia osayleiskaavoja. Otalampi-Härkälä osayleiskaavassa on runsaasti kohteita, joiden osalta KHO kumosi vahvistamispäätöksen.

OSAYLEISKAAVOITUS

Osayleiskaavoja laaditaan Vihdin taajamiin ja kyliin. Taajamien osayleiskaavat tulevat olemaan yleispiirteisiä aluevarauskaavoja ja rakentaminen edellyttää aina ensin asemakaavan laatimista. Kyliin ei tehdä asemakaavoja, joten osayleiskaavoista tehdään tarkempia, jotta ne voisivat toimia suoraan rakentamista ohjaavina.

Vireillä olevat osayleiskaavat

0249 Nummelan eteläosien osayleiskaava

Osayleiskaavatyön tavoitteena on määritellä Nummelan kehittyminen ja laajentuminen sekä maankäytön rakenne asemakaavatyön pohjaksi. Tavoitteena on luoda edellytykset tämän liikenteellisesti ja sijainnilisesti keskeisen alueen hyödyntämiseksi asuin-, työpaikka- ja liikerakentamisen tarpeisiin. Samalla on tarkoitus varautua Espoo-Salo -rautatien (ESA-rata, Länsirata) linjaukseen Vihdin kunnan alueella tulevan maankäytön edellyttämällä tavalla.

Kaavaehdotus oli nähtävillä 1.3.-14.4.2011. Viranomaisneuvottelu pidettiin 6.9.2012 ja Uudenmaan ELY-keskuksen toiveesta osayleiskaavan hyväksymiskäsittelyä jatketaan kahdessa osassa. Kunnanvaltuusto hyväksyi Nummelan eteläosien osayleiskaavan osa-alueen C päätöksellään 9.12.2013 § 85. Uudenmaan ELY-keskus valitti hyväksymispäätöksestä ja korkein hallinto-oikeus kumosi valtuuston päätöksen. Perusteena kumoamiselle on kaavaratkaisun perustuminen yksityisautoiluun määräämättömäksi ajaksi.

Osayleiskaavaa **0249 C** muutetaan siten, että aseman ympärillä oleville alueille tulee aseman toteuttamiseen sitova kaavamääräys ja kaava laitetaan uudelleen ehdotuksena nähtäville. Kaava pyritään saamaan valtuuston hyväksymiskäsittelyyn vuoden 2017 kuluessa.

Osayleiskaava **0249 D** muokataan ehdotusvaiheessa saadun palautteen mukaan, lisätään Huhmarnummen rakentamisalueisiin sitovuus radan toteuttamiseen, ja laitetaan kaavaehdotuksena uudelleen nähtäville. Uudelle ehdotusvaiheelle ei ole vielä aikataulua.

Kaavoituspäällikkö Suvi Lehtoranta

Oikeusvaikutteiset osayleiskaavat kuvassa:

- 0420 Otalampi-Härkälä osayleiskaava (vain osittain)
- 1134 Tervalampi-Salmen osayleiskaava
- 1136 Heinäsuon osayleiskaava
- 1419 Vihtijärven osayleiskaava (vain osittain)

1123 Tervalammen osayleiskaava

Osayleiskaavan tavoitteena on Tervalammen kyläasutuksen kehittäminen. Kaavalla määritellään tulevaisuuden maankäytön rakenne ympäristöarvot sekä ylemmän asteiset maankäyttösuunnitelmat huomioiden.

Osayleiskaavaa varten tehtiin tarkka kiinteistökohtainen mitoituslaskelma. Rakentamattomille tai vajaasti rakennetuille kiinteistöille on noin 230 rakennuspaikan suunnitteluvara. Kaavaluonnoskarttaan osoitettiin yli 150 uutta rakennuspaikkaa omakotitalolle ja joitakin uusia kesäasuntoaikoja.

Osayleiskaavan valmisteluaineisto oli nähtävillä 10.2. - 18.3.2016. Valmisteluaineistosta saatiin 80 erilaista mielipidettä ja 29 lausuntoa. Saadusta palautteesta kootaan raportti ja tehdään esitykset jatkotyölle. Kaavaehdotus pyritään saamaan nähtäville vuoden 2017 kuluessa.

Kaavasunnittelija Miia Perätalo

Vireille tulevat osayleiskaavat

Uusia osayleiskaavoja otetaan työn alle vain resurssien niin salliessa, sitä mukaa kun vireillä olevia osayleiskaavoja valmistuu valtuustokäsittelyyn.

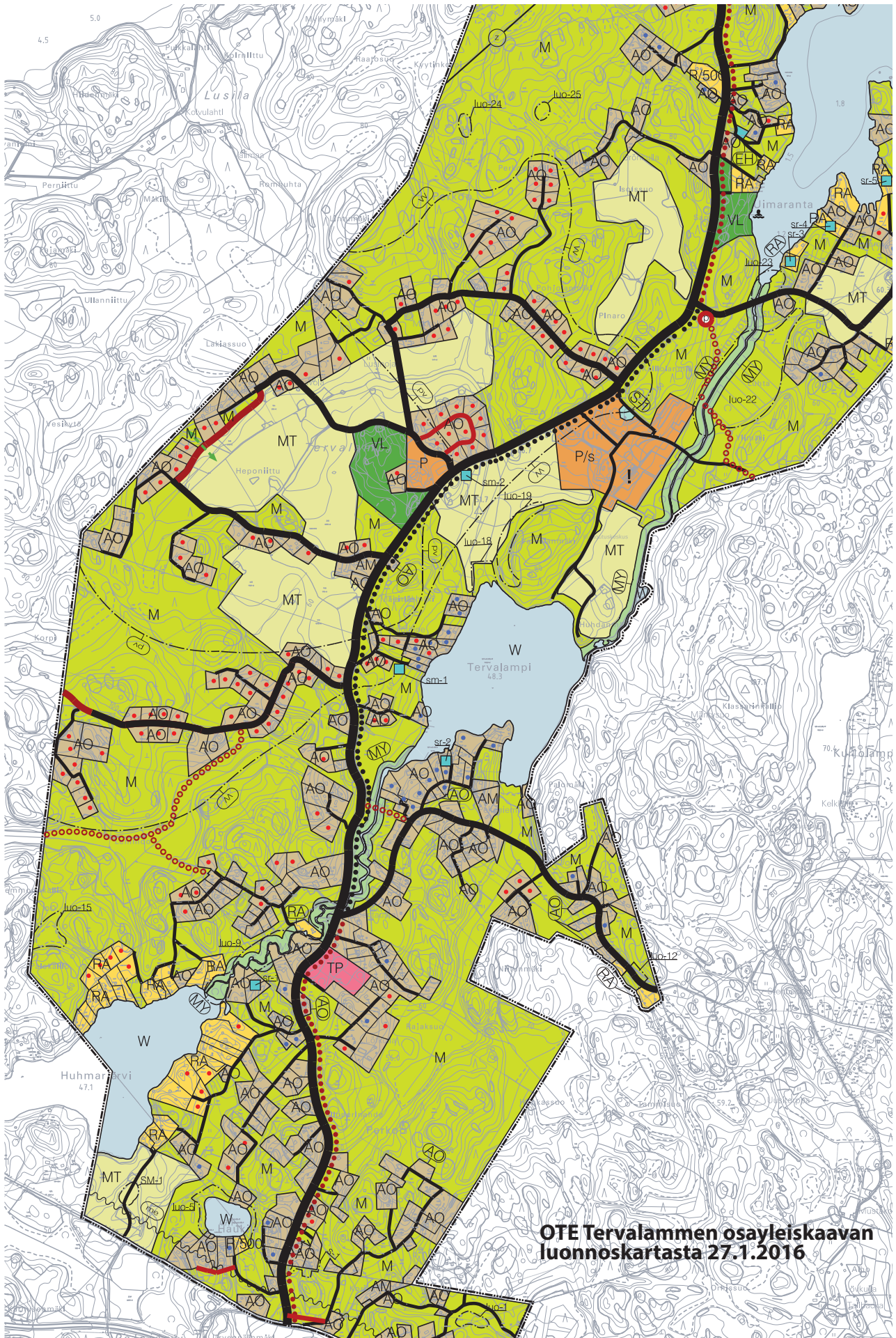
Vihtijärven osayleiskaava

Vihtijärven kyläyhdistys on tehnyt oma-aloitteisesti, itse hankkimallaan rahoituksella, kaavoitusta valmistelemaan työtä VITAL-hankkeen puitteissa. Vihtijärven kylän keskeisille alueille on tarkoitus laatia mitoittava osayleiskaava kylän omilla resursseilla. Vihdin kunnan kaavoitus hoitaa vain kaavan hallinnollisen käsittelyn. Osayleiskaava viedään Vihdin kunnanvaltuuston hyväksyttäväksi ja siitä on tarkoitus tulla maankäyttö- ja rakennuslain mukainen oikeusvaikutteinen kaava. Vihtijärven kyläyhdistys ry on tehnyt aloitteen Vihtijärven liittämistä osakuntaliitoksella Nurmijärven kuntaan. Kaavatyö ei voi alkaa, ennen kuin kuntaliitosasia on ratkaistu.

Nummela osayleiskaava

Nummela on Vihdin suurin ja vetovoimaisin taajama, joka kasvaa voimakkaasti erityisesti etelään ja kaakkoon uusille alueille. Myös palvelutuotanto, niin julkinen kuin yksityinen, keskittyy vahvasti Nummelaan. Nummela myös tiivistyy, parhaat paikat rakentuvat tehokkaammin. Tiivistäminen tapahtuu vanhaa purkamalla tai sovittamalla uutta vanhan sekaan.

Nummelaan on tehty asemakaavoja vuosikymmenet pala kerrallaan, tarpeen ja tilanteen vaatiessa, ilman järjestelmällistä suunnitelmaa siitä mihin ollaan menossa. Liikerakennusten tilalle tulee asuinrakennuksia, omakotitalojen tilalle kerrostaloja ja suuria tontteja pilkotaan pienemmiksi. Nummela suunnitelmallinen kehittäminen edellyttää runsaasti selvityksiä ja vilkasta arvokeskustelua. Suuret linjat tulee ratkaista yleiskaavalla. Mitkä pientaloalueet säilytetään sellaisenaan, mitkä tiivistetään ja mitkä korvataan kerrostalorakentamisella? Mihin sijoitetaan kaupallisia palveluita? Mitkä puistot ja virkistysalueet ovat tärkeitä nyt ja tulevaisuudessa, mihin ei saa lisätä rakentamista? Missä voisi vielä tiivistää? Miten ratkaistaan pysäköinti? Mitä tehdään lentokentälle?



OTE Tervalammen osayleiskaavan luonnoskartasta 27.1.2016

NUMMELA

Vuonna 2016 valmistuneet asemakaavat

N 95 Nummelan keskustan asemakaavamuutos

Kaavamuutoksella suunniteltiin Nummelan keskustaan lisää keskustatyyppistä asumista ja liiketiloja. Kaavoitus- ja tekninen lautakunta käsitteli kaavan alunperin 27.3.2013. Koska maankäytösopimukset yksityisten maanomistajien kanssa eivät olleet tuolloin kaikilta osin valmiita, kunnanhallitus esitti kunnanvaltuustolle hyväksyttäväksi vain kaavan eteläisen osan, N 95 A. Kaavan pohjoinen osa, kaava N 95, vietiin hyväksymiskäsittelyyn kaavoitus- ja tekniseen lautakuntaan 17.8.2016 ja kunnanvaltuusto hyväksyi kaavan 5.9.2016. Kunnanvaltuuston päätös saanee lainvoiman 13.10.2016.

Kaavasuunnittelija Matti Hult

N 174 Korttelin 40 tontti 3 asemakaavamuutos, "Ritala"

Asemakaavan muutoksella mahdollistettiin liikerakennusten korttelialueen muutos asuin-, liike- ja toimistokäyttöön Asemantien varrella. Kaavamuutosalueella sijaitsee rakennus-suojelulain nojalla suojeltu rakennus. Asemakaavan muutos ehdotus oli nähtävillä 29.2.-30.3.2016 välisen ajan, ja kaava vietiin kaavoitus- ja teknisen lautakunnan hyväksymiskäsittelyyn 14.9.2016.

Kaavasuunnittelija Matti Hult

N 179 Ritalanrinteen asemakaava

Asemakaavoituksella tutkittiin alueen soveltuvuutta ympäristöhäiriöitä tuottamattomaan työpaikka- ja varistorakentamiseen. Kaava N 179 oli valmisteluvaiheessa osa Ridalinmetsän asemakaavaa, N 148, joten kaavoitusta kaavan N 179 osalta jatkettiin suoraan ehdostusvaiheesta. Kunnanhallitus päätti 8.2.2016 esittää asemakaavaa kunnanvaltuuston hyväksyttäväksi. Vihdin kunnanvaltuusto hyväksyi kaavan 21.3.2016 ja kaava sai lainvoiman 2.5.2016.

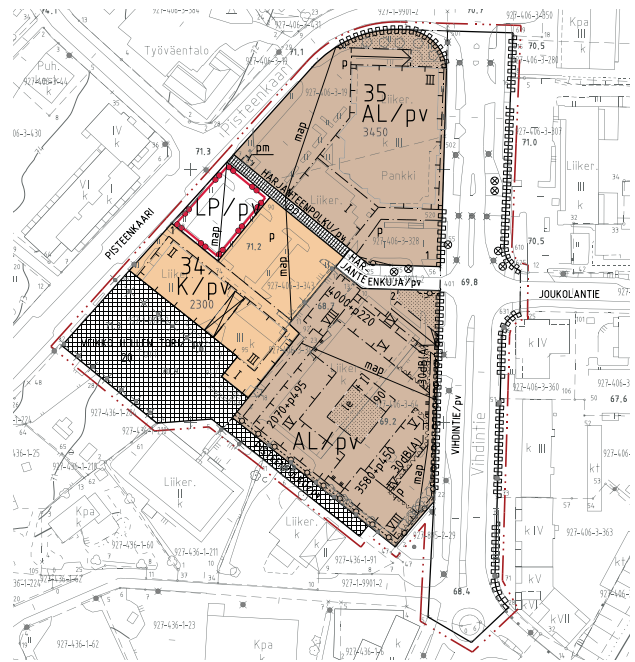
Kaavasuunnittelija Matti Hult

Vuonna 2016 vireillä olleet asemakaavat

N 106 A Haapaniemen alueen asemakaava

Kaavaa on alunperin valmisteltu osana Pajuniityn asemakaavaa, N 106. Ehdotusvaiheen nähtävillölon jälkeen Haapaniemen alue lohkaistiin omaksi kaavahankkeeksi, N 106 A, ja kaavasta valmisteltiin uusi ehdotus, joka oli nähtävillä 1.12.2014 - 16.1.2015. Vuoden 2015 aikana kaavasta valmisteltiin toinen ehdotus, joka pidettiin nähtävillä 29.2.-30.3.2016 välisen ajan. Kaava viedään hyväksymiskäsittelyyn, kun neuvottelut maanomistajien kanssa on saatu päätökseen.

Kaavasuunnittelija Miia Perätalo



Kuva: Kunnanvaltuuston hyväksymä Nummelan keskustan asemakaavamuutoksen (kaava N 95) kaavakartta.



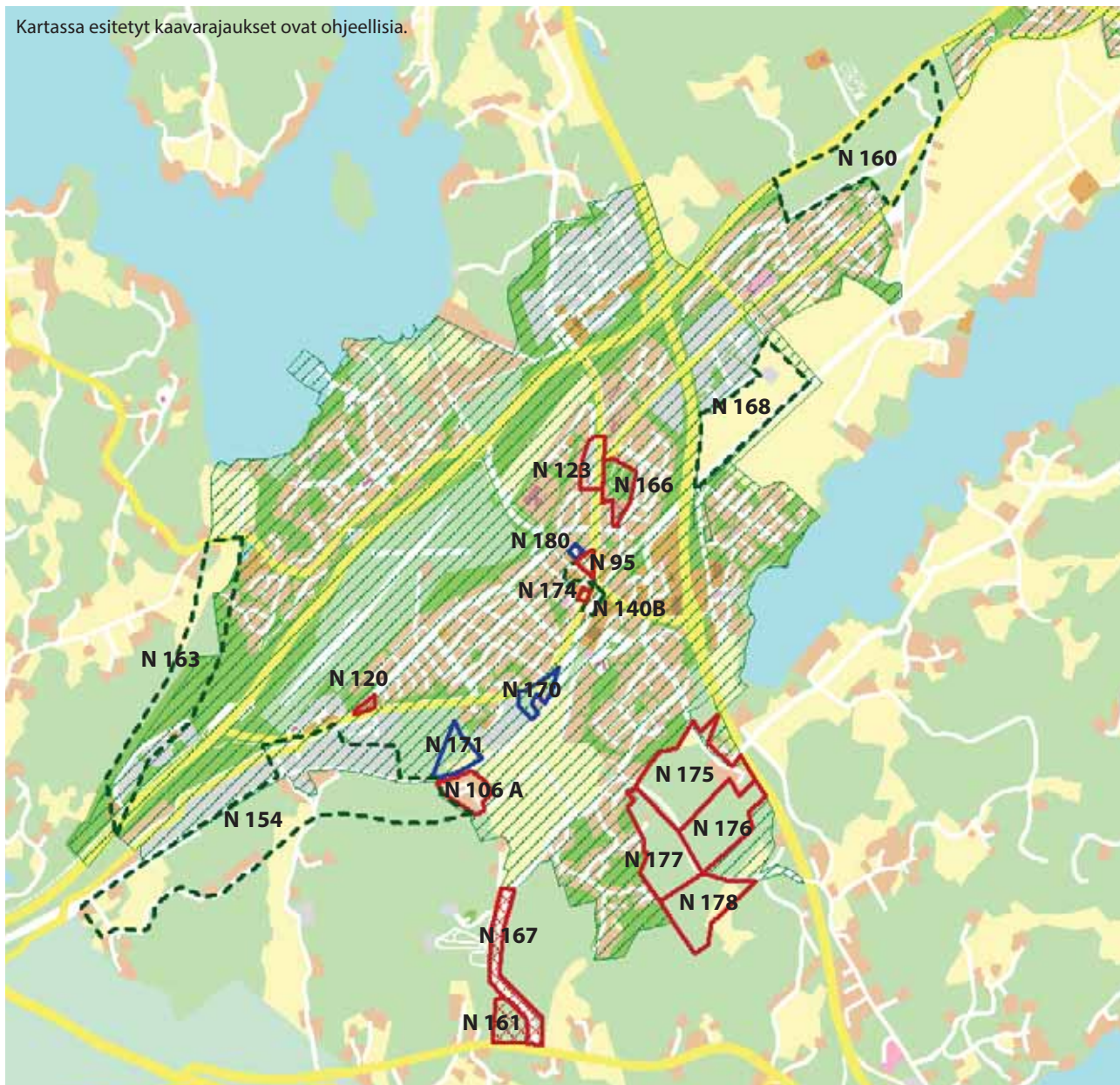
Kuva: Kunnanvaltuuston hyväksymä Ritalanrinteen työpaikka-alueen (kaava N 179) asemakaava.

N 120 Kenttälän asemakaavamuutos

Pääosin kunnan omistamalla pienellä maa-alueella Asemantien varressa tutkitaan pohjavesialueella sijaitsevan huoltoaseman korttelialueen muuttamista liike- ja työpaikkarakentamisen tarpeisiin. Kunnanhallitus hyväksyi kaavan tavoitteet 10.3.2014, ja kaavan valmisteluaineisto oli julkisesti nähtävillä 19.1.-17.2.2015. Kaavaehdotus valmisteltiin kaavoitus- ja teknisen lautakunnan käsittelyyn 14.9.2016.

Kaavasuunnittelija Miia Perätalo

Kartassa esitetyt kaavarajaukset ovat ohjeellisia.



- odottaneet kaavahankkeet
- valmisteluvaiheessa olevat kaavat
- ehdotusvaiheessa olevat kaavat
- muutoksenhaku vireillä
- asemakaavoitettu alue

N 123 Kanervatien asemakaavamuutos

Kaavamuutoksella tutkitaan kerrostaloasumisen sijoittamista vanhojen teollisuus- ja asuntolarakennusten paikalle. Samalla pyritään ratkaisemaan muun korttelialueen tuleva käyttö sekä alueen liikennejärjestelyt. Kaavaluonnos oli nähtävillä 7.9.-5.10.2015. Kaavaehdotus on tarkoitus valmistella julkisesti nähtäville vuoden 2017 aikana.

Kaavasuunnittelija Tarja Johansson

N 160 Koillis-Lankilan asemakaava

Asemakaavan tarkoituksena on tutkia uuden katuyhteyden toteutusmahdollisuudet Ojakkalantien ja valtatie 25:n väliseen maastoon sekä taajamarakenteen laajentaminen sijoittamalla alueelle laadukasta pientaloasutusta. Kunnanhallitus hyväksyi kaavan tavoitteet 5.11.2012. Kaavan valmisteluvaiheesta laaditaan nähtäville vuoden 2017 aikana, kun valtatie 25:n aluevarausuunnitelma on valmistunut.

Kaavasuunnittelija Tarja Johansson

N 163 Tuohivehmaan asemakaava

Kaavan tarkoituksena on tutkia uuden katuyhteyden toteutusmahdollisuudet Vesikansantien ja Tervasuontien väliseen maastoon, nykyisen Hiidenrannan asuinalueen länsipuolelle. Kaavan tavoitteet hyväksyttiin 17.11.2014. Vuonna 2016 kaava odotti vt 25:n aluevarausuunnitelman valmistumista.

Kaavasuunnittelija Inka Salo

N 166 Kuoppanummen kentän asemakaavamuutos

Kaavamuutoksella selvitetään Kuoppanummen koulun laajentamismahdollisuuksia ja asuinrakentamisen lisäämistä. Suunnittelualue kattaa nykyisen liikunta-alueen ja Vihdintien varren omakotitalotontit. Kaavan valmisteluaineisto pidettiin nähtävillä yhtäaikaan Kanervatien asemakaavamuutoksen valmisteluaineiston kanssa, 7.9.-5.10.2015. Vuonna 2016 alueelle tehtiin pohjatutkimuksia ja tutkittiin mm. maaperän haitta-ainepitoisuuksia.

*Kaavasuunnittelija Matti Hult 30.11.2016 saakka
Kaavasuunnittelun jatkaja nimetään myöhemmin*

N 170 Asemantien keskustakaava

Asemakaavan muutoksella tutkitaan mahdollisuuksia sijoittaa palvelukeskus-, asuin- ja liikerakentamista Asemantien ja Hanko-Hyvinkää -junaradan väliselle alueelle. Kunnanhallitus hyväksyi kaavan tavoitteet 15.12.2014. Kaavan valmisteluaineisto oli nähtävillä 1.6.-23.6. ja 1.-4.8.2016 välisen ajan. Kaavaehdotus valmistellaan nähtäville vuonna 2017.

Kaavasuunnittelija Miia Perätalo

N 171 Kalkkimäenrinne

Asemakaavan muutoksen tavoitteena on tutkia työpaikkatoimintojen sijoittamista olemassa olevien työpaikka-alueiden yhteyteen, radan varteen. Kunnanhallitus hyväksyi kaavan tavoitteet 19.1.2015. Kaavan valmisteluaineisto oli nähtävillä 4.5.-2.6.2016 välisen ajan. Kaavaehdotus valmistellaan vuoden 2017 aikana.

Kaavasuunnittelija Miia Perätalo

N 175 Ridalinkallion asemakaava

Asemakaavoituksella tutkitaan asuinrakentamisen sijoittamista Ridalinkallion alueelle. Kaava N 175 on ollut valmisteluvaiheessa osa Ridalinmetsän asemakaavaa, N 148, joten kaavoitusta N 175:n osalta jatketaan suoraan ehdostusvaiheesta. Kaavan osallistumis- ja arviointisuunnitelma oli kaavoitus- ja teknisen lautakunnan käsittelyssä 8.6.2016. Kunnanhallitus hyväksyi kaavan tarkennetut tavoitteet 13.6.2016 ja kaava kuulutettiin vireille omana kaavanaan 14.6.2016.

Kaavasuunnittelija Miia Perätalo

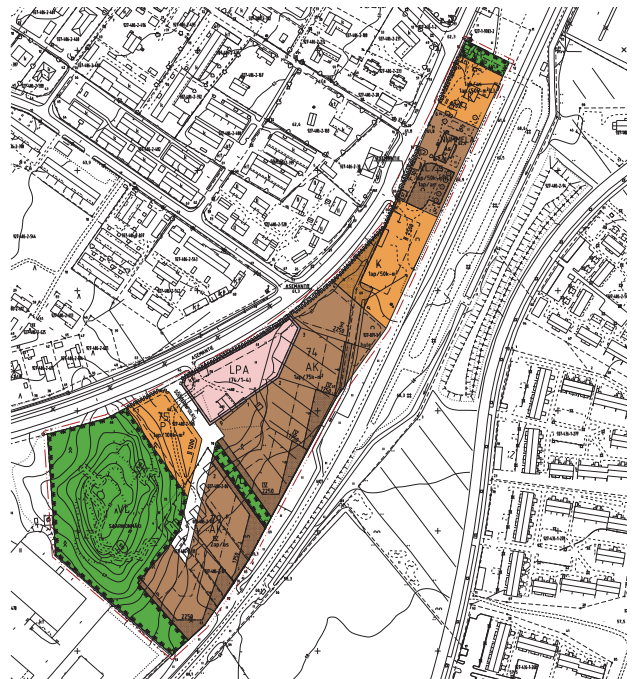
N 176 Ridalinmetsä II:n asemakaava

Kaavoituksella tutkitaan asuinrakentamisen sekä päiväkodin, päivittäistavarakaupan ja mahdollisesti palveluasumisen sijoittamista alueelle. Kaava N 176 on ollut valmisteluvaiheessa osa kaavaa N 148, joten kaavoitusta jatketaan suoraan ehdostusvaiheesta. Kaava N 176 kuulutettiin vireille 4.2.2016, ja kunnanhallitus hyväksyi kaavan tarkennetut tavoitteet 8.2.2016.

Kaavasuunnittelija Miia Perätalo



Kuva: Kuoppanummen koulu sekä sen pohjoispuolelle sijaitseva kenttä.



Kuva: Asemantien keskustakaavan valmisteluaineistossa esitetty toinen vaihtoehto.

N 177 Sveitsinkallion asemakaava

Asemakaavoituksella tutkitaan asuinrakentamisen sijoittamista Sveitsinkallion alueelle. Kaava N 177 on ollut valmisteluvaiheessa osa Ridalinmetsän asemakaavaa, N 148, joten kaavoitusta kaavan N 177 osalta jatketaan suoraan ehdostusvaiheesta. Kaavan päivitetty osallistumis- ja arviointisuunnitelma oli kaavoitus- ja teknisessä lautakunnassa 2.3.2016 ja kunnanhallitus hyväksyi kaavan tarkennetut tavoitteet 13.4.2016.

Kaavasuunnittelija Inka Salo

N 178 Hakalanrinteen asemakaava

Asemakaavoituksella tutkitaan pientalorakentamisen sijoittamista Hakalanrinteen alueelle Ridalinmetsään. Hakalanrinteen asemakaava on ollut valmisteluvaiheessa osa Ridalinmetsän asemakaavaa, N 148, joten kaavoitusta kaavan N 178 osalta jatketaan ehdostusvaiheesta. Kaavan osallistumis- ja arviointisuunnitelma oli kaavoitus- ja teknisen lautakunnan käsittelyssä 27.1.2016 ja kaava kuulutettiin vireille 4.2.2016. Kunnanhallitus hyväksyi kaavan tarkennetut tavoitteet 14.3.2016.

Kaavasuunnittelija Inka Salo

N 180 Nummelan korttelin 33 asemakaavamuutos

Nummelan korttelin 33 eli niin sanotun työväentalon korttelin asemakaavamuutoksen tavoitteena on tutkia alueella olevan kerrostalotontin (tontti 1) rakennusoikeuden ja kerrosluvun nostamista. Lisäksi tutkitaan voidaanko osa tarvittavista autopaikoista sijoittaa saman korttelin tontille 2. Kaavan osallistumis- ja arviointisuunnitelma oli kaavoitus- ja teknisen lautakunnan käsittelyssä 27.1.2016 ja kaava kuulutettiin vireille 16.2.2016. Kunnanhallitus hyväksyi kaavalle asetetut tavoitteet 30.5.2016. Kaavan valmisteluaineisto on tarkoitus saattaa nähtäville alkuvuodesta 2017.

Kaavasuunnittelija Tarja Johansson

Odottavat asemakaavahankkeet

N 140B ABC-liikenneaseman kaavamuutos

Kaavan tavoitteena on tutkia alueen käyttömahdollisuuksia taajamakeskustaa täydentävänä asuin- ja liikekorteilleiden alueena. Kaavatyö on valmisteluvaiheeseen saakka ollut osa kaavaa N 140, mutta mm. aikataulusyistä kaava-alue on jaettu kahteen osaan. Kaavatyötä jatketaan yhteistyössä maanomistajan kanssa.

Kaavasuunnittelija Miia Perätalo

N 154 Nummenkylän työpaikka-alueen asemakaava

Asemakaavatyön tarkoituksena on tutkia Hanko-Hyvinkää radan eteläpuoleisen katu-yhteyden sijainti sekä teollisuus- ja työpaikkarakentamisen mahdollisuudet alueella. Kaavasuunnittelu etenee vasta kun liikenteelliset edellytykset kaavan toteuttamiselle ovat olemassa.

*Kaavasuunnittelija Matti Hult 30.11.2016 saakka
Kaavasuunnittelun jatkaaja nimetään myöhemmin*



Kuva: Ridalinmetsän alue (kaavat N 175 - N 178) Nummelan eteläpuolella.

N 168 Nummipeltojen asemakaava

Asemakaavatyössä on tarkoitus selvittää Lankilan työpaikka-alueen laajentamismahdollisuudet ja peltoaukean virkistyskäyttömahdollisuudet. Työpaikka-alueelle pyritään löytämään uusi eteläinen sisäänajo-yhteys. Kaava-alue sijaitsee Lankilan työpaikka-alueen ja Hanko-Hyvinkää -junaradan välissä. Kaavoitus- ja tekninen lautakunta merkitsi tiedoksi kaavan osallistumis- ja arviointisuunnitelman 12.2.2014 ja kunnanhallitus hyväksyi kaavan tavoitteet 14.4.2014. Kaavatyön jatkaminen edellyttää kunnan maanhankintaa tai maankäyttösopimuksia.

*Kaavasuunnittelija Matti Hult 30.11.2016 saakka
Kaavasuunnittelun jatkaaja nimetään myöhemmin*

NUMMELAN UUDET VIREILLE TULEVAT ASEMAKAAVAT

Pajuniityn kortteli 336

Pajuniityn asemakaavassa on laaja-alaisia kerrostalokortteleita, joissa on runsaasti rakennusoikeutta. Näiden kortteleiden tarkempi suunnittelu toteutetaan yhdessä rakennuttajien kanssa ja tarvittaessa tehdään asemakaavamuutos lautakunnan päätöksellä. Rakennusoikeuteen ei kosketa, vaan muutokset tulevat koskemaan korttelin sisäisiä tonttijakoja, rakennusaloja, pysäköintialueita tms. Kaavatyö alkaa vasta kun alueelle on löytynyt rakennuttaja.

Majatuvanpolku

Meritiellä, Pisteen kiertoliittymän tuntumassa ennen siltaa, on liikenneturvallisuuteen ja liikenteen sujuvuuteen liittyviä parantamistarpeita. Asemakaavamuutoksella on tarkoitus selvittää tonttiliittymien siirtäminen yhdystieltä paikallisempaan katuverkkoon. Ratkaisua valmistellaan yhdessä taloyhtiöiden ja kiinteistöjen omistajien kanssa. Varsinainen kaavatyö alkaa resurssien salliessa.

Enärannan laajennus

Kaavatyöllä selvitetään voiko nykyistä Enärannan pientaloaluetta laajentaa koilliseen yksityiselle ja kunnan omistamalle maalle. Alustavana tavoitteena olisi 2-6 uutta omakotitonttia. Kaavatyö edellyttää kaavoituksen käynnistämissopimusta yksityisen maanomistajan kanssa. Kaavatyö alkaa vasta resurssien salliessa.

Palojärven laajennus

Palojärven työpaikka-aluetta on tutkittu yleiskaavatyön yhteydessä selvästi nykyistä suurempana. Alueen laajentamista ja tehostamista suunnitellaan uudella kaavahankkeella. Laajentumisalue on kunnan omistuksessa. Kaavatyö pyritään aloittamaan vuoden 2017 kuluessa.

Kirjastorinteen kaavamuutos

Kaavatyössä selvitetään erilaisia rakentamismahdollisuuksia Nummelan kirjaston pohjois- ja länsipuolelle. Alue on kunnan omistamaa maata. Ennen kaavatyön aloittamista selvitetään kunnan omat rakentamistarpeet. Kaavatyö alkaa vasta resurssien salliessa.

Tuohivehmaan laajennus

Tuohivehmaalla on vireillä asemakaava ja asemakaavan muutos, jonka tarkoituksena on saada linjattua uusi yhdystie Hiidenveden asuuntoalueelta Kehätielle (vt 25). Valtatien risteyksessä on työpaikka-alue, jonka laajentaminen tulisi tutkia uudella asemakaavalla. Kaavatyö edellyttää maanhankintaa tai kaavoituksen käynnistämissopimusta yksityisen maanomistajan kanssa.

Höytiönnummen työpaikka-alue II

Kaavatyössä tavoitteena on työpaikkatoimintojen sijoittaminen hyvien kulkuyhteyksien äärelle. Kaavatyö edellyttää maanhankintaa tai kaavoituksen käynnistämissopimusta yksityisen maanomistajan kanssa.

Kuikunmäki

Huhmarissa, Porintien (vt 2) ja Vanhan Turuntien (mt 110) risteysalueella, on jo nykyisellään yritystoimintaa. Kaavahankkeella on tarkoitus selvittää alueen potentiaali yritystoiminnan kehittämiseen ja mahdollisesti laajentaa liityntäpysäköintin mahdollisuuksia. Kaavatyö edellyttää maanhankintaa tai kaavoituksen käynnistämissopimuksia yksityisten maanomistajien kanssa.

Huhmarin työpaikka-alueen asemakaava

Kaavatyön tavoitteena on uuden työpaikka-alueen suunnittelu valtateiden 1 ja 2 tuntumaan Nummelan eteläosiin laadittavan osayleiskaavan pohjalta. Asemakaavan osallistumis- ja arviointisuunnitelma merkittiin tiedoksi ympäristölautakunnassa 1.4.2008. Kaavatyötä jatketaan, kun ylemmän asteiset kaavat mahdollistavat kaavatyön tavoitteiden toteuttamisen.

Ratapuiston kaavamuutos

Porintien länsipuolella, valtatie melualueella, on virkistysalue vailla rakennusoikeutta. Puistoon on rakennettu väliaikaisella luvalla kuplahalli, jossa on vilkasta urheilutoimintaa. Kaavamuutoksella tutkitaan mahdollisuuksia vakinaistaa rakennusoikeus, selvitetään pysäköintimahdollisuuksien laajentamista ja parannetaan kevytliikenneyhteyksiä. Kaavatyö pyritään aloittamaan vuoden 2017 kuluessa.

Prisman kylmäasema, kaavamuutos

Kaavamuutoksella selvitetään mahdollisuuksia rakentaa polttoaineiden jakeluasema Prisman kauppakeskuksen piha-alueelle. Kaavatyö lähtee vireille, mikäli alueen pohjavesiolosuhteet sen mahdollistavat.

Lankilan tp-alueen tehostaminen

Lankilan työpaikka-alueella on käyttämätöntä rakennusoikeutta ja toteutumattomia puistosuikaleita. Kaavamuutoksella pyritään saamaan rakennusoikeus tehokkaammin yritysten käyttöön ja tutkitaan lisärakentamisen mahdollisuuksia.

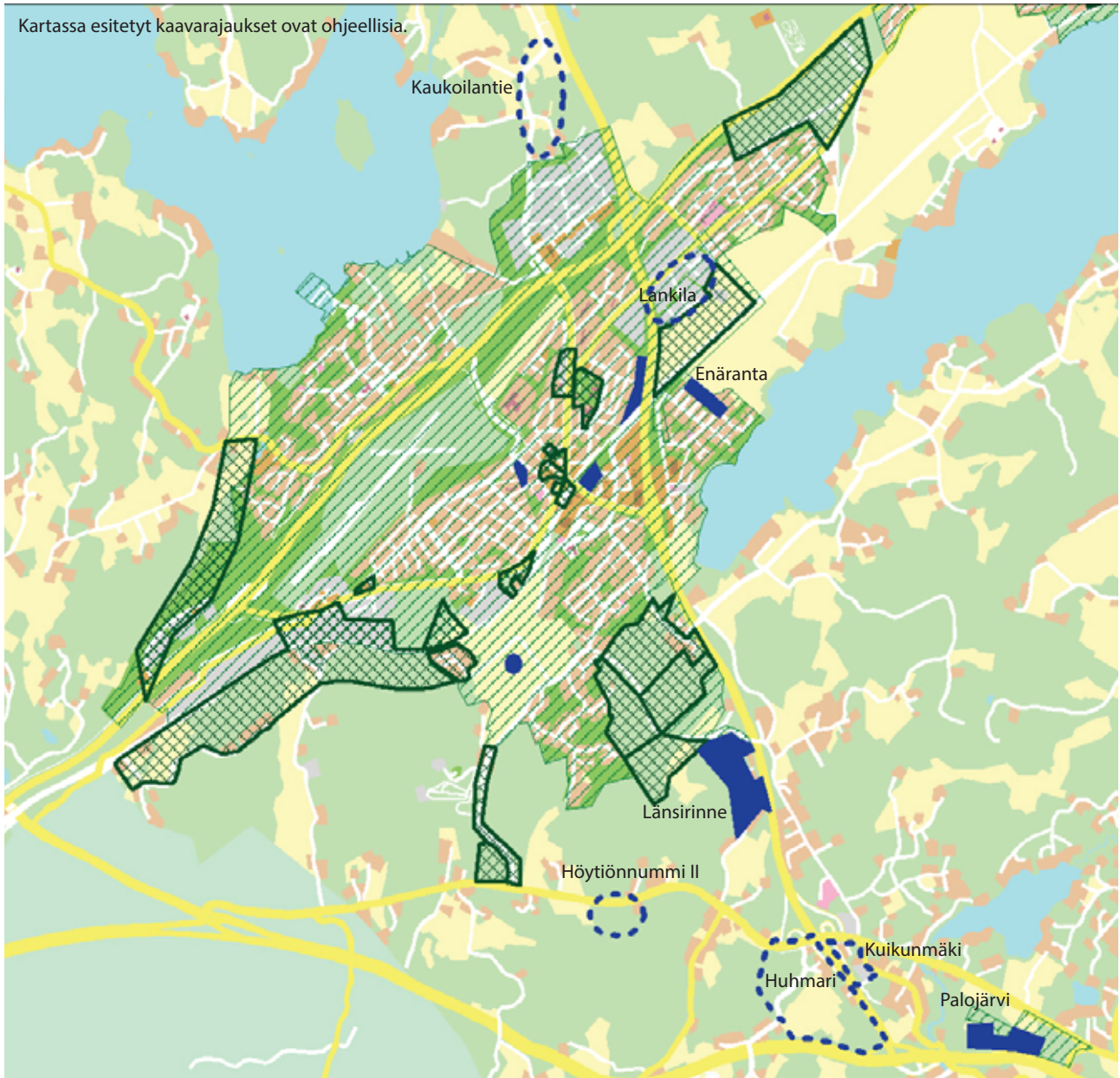
Länsirinne





Asemakaavalla pyritään laajentamaan työpaikkatoimintoja Porintien länsipuolelle, valtatie melualueelle. Koska Kuralantien varrella on jo runsaasti omakotiasutusta, kaavalla selvitetään erilaisia ratkaisuita, joilla asuminen ja yrittäminen yhdistetään siten, että molemmat toiminnat hyötyvät toisistaan. Kaavatyö alkaa vasta resurssien salliessa.

Kaukoilantie /Veikkoinkorven laajennus

Kaukoilantie on yksityistie, jossa on runsaasti yleistä liikennettä. Kaavatyöhön ryhdytään, mikäli yksityistien muuttaminen kaduksi on ainoa (tai paras) tapa saada parannettua liikenneturvallisuutta ja liikenteen sujuvuutta. Kaavatyön yhteydessä selvitetään samalla Veikkoinkorven työpaikka-alueen mahdollisuuksia laajeta pohjoiseen. Kohde on pohjavesialuetta. Kaavatyö alkaa vasta resurssien salliessa.

Kartassa esitetyt kaavarajaukset ovat ohjeellisia.



-  asemakaavoitettu alue
-  vireillä olevat kaavat
-  uudet vireille tulevat kaavat
-  myöhemmin vireille tulevat kaavat

VIHDIN KIRKONKYLÄ

Vuonna 2016 vireillä olleet asemakaavat

V 41 Kouvoimäen – Pappilanpellon kaavamuuotos

Alueella on useita kaavamuutoshakemuksia ja -toiveita. Kaavan laatimista varten on tehty rakennusinventointi sekä luontoinventointi, joka valmistui syksyllä 2015. Kaavoitus- ja tekninen lautakunta merkitsi tiedoksi kaavamuutoksen perusselvitykset ja tavoitteet -raportin 8.6.2016 ja kunnanhallitus hyväksyi kaavan tavoitteet 13.6.2016.

Kaavasunnittelija Miia Perätalo

V 43 Pappilan asemakaavamuutos

Vihdin seurakunnalla on tavoitteena saada rivitalotontti Pappilan taakse, Parkinmäen etelärinteelle. Vastaavasti virkistysaluetta laajennettaisiin Pappilan käyttöön varatulle AKR-tontille. Kaavoitus- ja tekninen lautakunta päätti 13.4.2016 merkitä tiedoksi kaavan osallistumis- ja arviointisuunnitelman sekä kuuluttaa kaavan vireille. Kaavan laatiminen edellyttää kaavoituksen käynnistämissopimusta Vihdin seurakunnan kanssa.

Kaavasunnittelija Miia Perätalo

V 46 Hopearinteen asemakaavamuutos

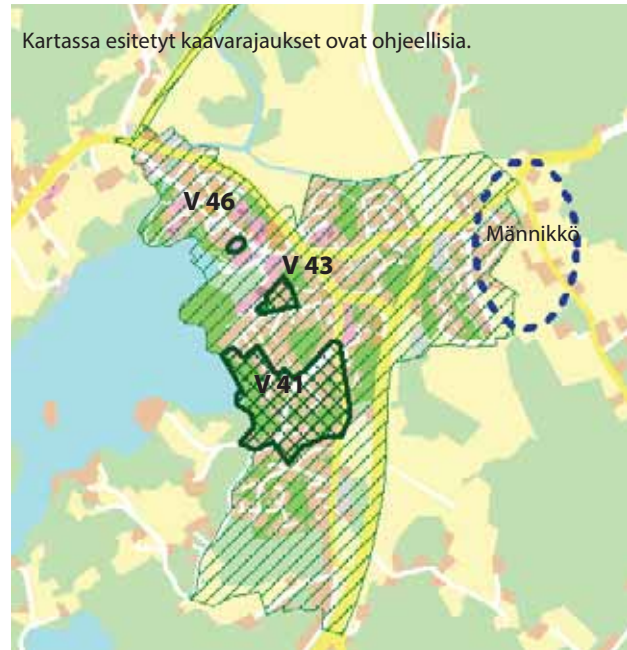
Palvelutalolla on laajennustarpeita, jotka edellyttävät asemakaavan muutosta. Suunnittelualue sijaitsee keskeisesti Vihdin kirkonkylässä, Niuhalanraitin ja Liukkaankujan risteyksessä. Kaavoitus- ja tekninen lautakunta merkitsi tiedoksi kaavan osallistumis- ja arviointisuunnitelman 27.5.2015. Kaavan valmisteluaineisto oli tarkoitus viedä nähtäville keväällä 2016. Vihdin vanhainkotiäitiö pyysi 25.5.2016 kirjallisesti, että kaavamuutoksen laatiminen keskeytetään toistaiseksi.

Kaavasunnittelija Matti Hult

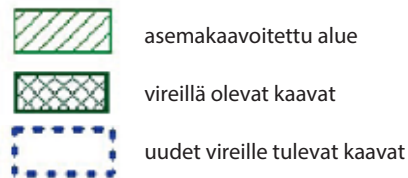
VIHDIN KIRKONKYLÄN UUDET VIREILLE TULEVAT ASEMAKAAVAT

V 38 Männikön asemakaavamuutos

Tarkoituksena on tarkistaa alueella voimassa oleva asemakaava vastaamaan nykyistä rakennetta ja tutkia, voidaanko Männikön alueelle esittää uutta asutusta. Kaavan laatiminen edellyttää kunnan maanhankintaa tai maankäyttösopimuksia.



Kartassa esitetyt kaavarajaukset ovat ohjeellisia.



Kuva: Kouvoimäen-Pappilanpellon alue.

OJAKKALA

Vuonna 2016 vireillä olleet asemakaavat

Oj 16 A Ojakkalan Auringonkehrän länsiosan asemakaavamuutos

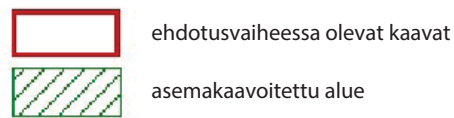
Kaavan tarkoituksena on luoda korkealuokkainen, ekologisesti tehokas pientaloalue keskeiselle sijainnille Ojakkalan taajamaa täydentäen. Kaava on ollut aiemmin osa kaavaa Oj 16, joka on ehdotuksen valmistelun aikana päädytty jakamaan kahteen osaan: Oj16 A ja Oj16 B, jotka viedään toisistaan erillisinä suunnitelmina kaavaehdotusvaiheeseen. Kunnanhallitus päätti asettaa kaavan Oj 16 A kaavaehdotuksen julkisesti nähtäville 29.2.-30.3.2016 väliseksi ajaksi. Kaava on tarkoitus viedä hyväksymiskäsittelyyn vuoden 2016 aikana.

Kaavasuunnittelija Tarja Johansson

Oj 16 B Ojakkalan Metsäkeitaan asemakaavamuutos

Kaava on ollut aiemmin osa kaavaa Oj 16, joka on ehdotuksen valmistelun aikana päädytty jakamaan kahteen osaan. Kaavalla Oj 16 B on tarkoitus selvittää vanhan soranottoalueen itäpuolisen osan käyttömahdollisuuksia omakotitalorakentamiseen. Kaavan mahdollista katuverkkoa selvitetään parhailaan ja kaava etenee seuraavaksi ehdotusvaiheeseen.

Kaavasuunnittelija Tarja Johansson



Kuva: Ojakkalan taajama.

Oj 17 Ojakkalan keskustan asemakaavamuutos

Kaavalla on tarkoitus suunnitella Ojakkalan koulu- ja päiväkotipalveluille riittävät tilavaraukset. Kaava-alue sisältää myös uuden päivittäistavarakaupan varauksen, uuden kokoojakadun (Janttulantie), liityntäpysäköintipaikan sekä uutta asuntorakentamista. Kaava perustuu aiemmin nähtävillä olleen kaavan Oj 15 valmisteluaineistoon. Kaavaehdotus oli julkisesti nähtävillä 25.5.-23.6.2015 välisen ajan. Kunnanhallitus hyväksyi kaavan vastineraportin 29.8.2016. Alueen maanomistajat eivät ole päässeet yhteisymmärrykseen alueen maanomistusolosuhteista, joten kaava ei voi edetä hyväksymiskäsittelyyn kaavaehdotuksen mukaisella ratkaisulla, eikä kaavalle voida tässä vaiheessa asettaa aikataulua.

Kaavasuunnittelija Tarja Johansson

Oj 18 Ojakkalan urheilutalon ympäristön asemakaavamuutos

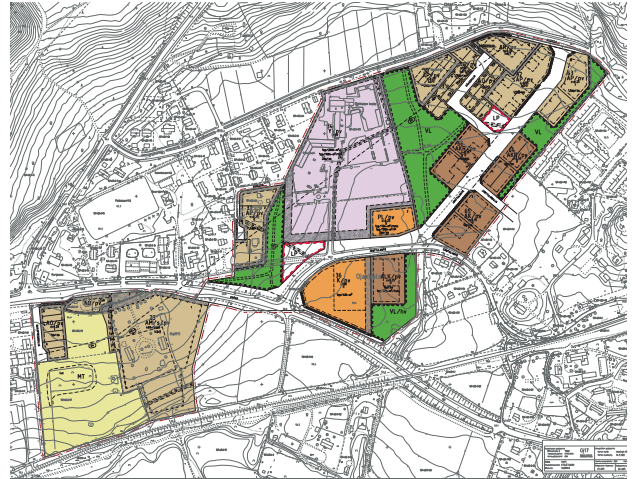
Kaavamuutoksen kohteena on rakennettu ympäristö Ojakkalan urheilutalon tuntumassa. Alueen voimassa oleva asemakaava on vanhentunut ja alue on rakentunut osin sen vastaisesti. Muutoksen tavoitteena on saattaa asemakaava vastaamaan todellista tilannetta sekä vastata Ojakkalan taajaman kehittämistarpeisiin. Kaava on ollut valmisteluvaiheeseen saakka osa laajempaa Ojakkalan alueen kaavaa, Oj 15, joten kaavoitusta jatketaan suoraan ehdotusvaiheesta. Kaavan Oj 18 osallistumis- ja arviointisuunnitelmaa käsiteltiin kaavoitus- ja teknisessä lautakunnassa 2.3.2016 ja kunnanhallitus hyväksyi kaavalle asetetut tavoitteet 30.5.2016. Kaavaehdotus on tarkoitus viedä kaavoitus- ja teknisen lautakunnan käsittelyyn loppuvuodesta 2016.

Kaavasuunnittelija Inka Salo

Oj 19 Ojakkalan tallialueen asemakaavamuutos

Kaavamuutoksen kohteena on Ojakkalan keskusta-alueen itäosa, jolla sijaitsee nykyisin muun muassa hevostalli. Alueen asemakaava on vanhentunut ja kaavan tavoitteena on päivittää asemakaava vastaamaan Ojakkalan taajaman kehittämistarpeita. Kaava on ollut valmisteluvaiheeseen saakka osa laajempaa Ojakkalan alueen kaavaa, Oj 15, joten kaavoitusta jatketaan suoraan ehdotusvaiheesta. Kaavan Oj 19 osallistumis- ja arviointisuunnitelma oli kaavoitus- ja teknisen lautakunnan käsittelyssä 13.4.2016 ja kunnanhallitus hyväksyi kaavan tavoitteet 13.6.2016.

Kaavasuunnittelija Tarja Johansson



Kuva: Ehdotuksena nähtävillä ollut Ojakkalan keskustan asemakaavamuutos.



Kuva: Ojakkalan urheilutalo.

OJAKKALAN UUDET VIREILLE TULEVAT ASEMAKAAVAT

Munkkilan ranta

Junaradan eteläpuolella ei ole asemakaavaa Enätien ja rannan välissä. Kohteen kaavoitusmahdollisuuksia on selvitetty Ojakkalan kaavaluonnoksessa Oj 15. Alueella on jonkun verran kunnan maanomistusta. Ranta-alueen tuntumaan pyritään saamaan lisää pientaloasutusta. Kaavalla on mahdollisuus edetä suoraan ehdotusvaiheeseen. Kaavatyö alkaa vasta resurssien salliessa.

Fasanbacken

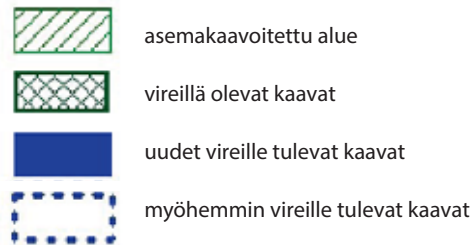
Lahdenkyläntien ja Seutulantien varrelle on syntynyt runsaasti omakotiasutusta ilman asemakaavaa. Asemakaavalla pyritään tehostamaan maankäyttöä ja lisäämään pientaloasutusta Ojakkalan keskustan tuntumaan. Kaava tulee sisältämään myös luonnonsuojelualueen. Kaavatyö edellyttää maanhankintaa tai kaavoituksen käynnistämissopimuksia yksityisten maanomistajien kanssa.

Vanhan aseman ympäristö

Nykyinen asemakaava on vanhentunut, eikä kiinteistöjako vastaa kaikilta osin kaavan tonttijakoa. Alueen maanomistajilla on myös uusia maankäyttötoiveita. Samassa yhteydessä tutkitaan asemakaava-alueen vähäistä laajentamista. Kaavatyö edellyttää maanhankintaa tai kaavoituksen käynnistämissopimuksia yksityisten maanomistajien kanssa.

Hiekan laajennus

Hiekan teollisuusalueen liittymä valtatielle 25 tullaan parantamaan mm. kanavoimalla kääntymiset, tekemällä pohjavesisuojaus ja lisäämällä valaistus. Työlle ei ole vielä aikataulua, mutta sen myötä on hyvä tutkia Hiekan teollisuusalueen laajentamisen mahdollisuudet etelään. Kohde on jo maakuntakaavassa taajama-alueita. Kaavatyö alkaa vasta resurssien salliessa.



OTALAMPI

Vuonna 2016 valmistuneet asemakaavat

Ot 20 Otalammen koulun asemakaavamuutos

Kaavamuutoksella mahdollistettiin Otalammen koulun laajentaminen. Kaavoitus- ja tekninen lautakunta merkitsi tiedoksi kaavan osallistumis- ja arviointisuunnitelman 12.2.2014 ja kunnanhallitus hyväksyi kaavan tavoitteet 14.4.2014. Kaavaehdotus oli julkisesti nähtävillä 3.8.-2.9.2015. Kunnanvaltuusto hyväksyi asemakaavamuutoksen 21.3.2016 ja valtuuston päätös sai lainvoiman 29.4.2016.

Kaavasuunnittelija Miia Perätalo

Vuonna 2016 vireillä olleet asemakaavat

Ot 18 Otalammen Helminharjun asemakaava

Suunnittelualue rajoittuu Otalammen asemakaavoitettuun taajamaan. Kaavan tavoitteena on tutkia taajamarakenteen jatkamista pohjoiseen luomalla alueelle monipuolinen ja viihtyisä pientaloalue. Kaavan valmisteluaineisto oli nähtävillä 29.4. - 28.5.2013. Kunta omistaa suurimman osan suunnittelualueesta, mutta alueella on myös yksityisten omistamia maita. Kaava etenee ehdotusvaiheeseen mahdollisuuksien mukaan vuoden 2016 aikana. Ennen hyväksymiskäsittelyä on tehtävä maankäyttösopimus.

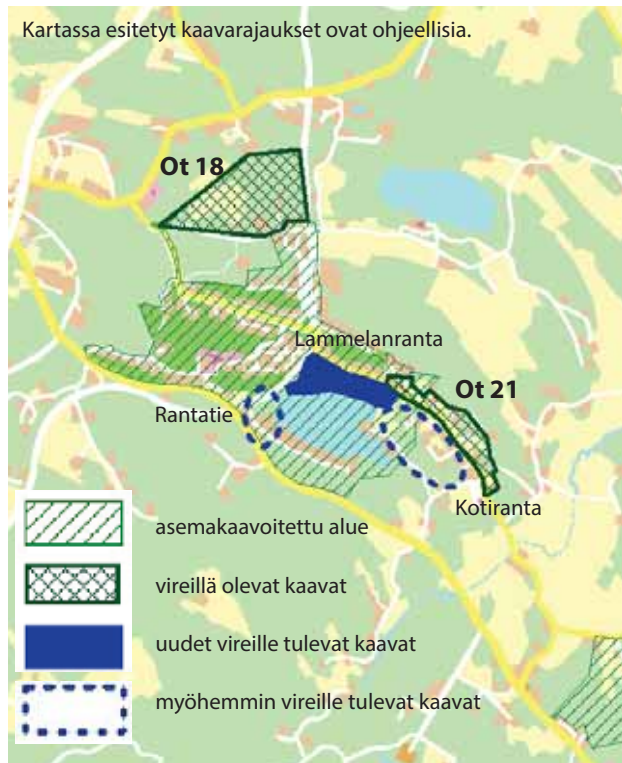
Kaavasuunnittelija Tarja Johansson

Ot 21 Mäkipelto-Aittamäki

Kaava-alue sijaitsee Otalamentien varrella, Otalammen taajaman itäpuolella. Kaavan tarkoituksena on tarkistaa alueen voimassa oleva asemakaava sekä laajentaa taajamarakennetta itään. Alueelle on tarkoitus suunnitella sille soveltuvaa pientaloasutusta. Kaavatyö kuulutettiin vireille 26.4.2016. Kaavan perusselvitykset ja tavoitteet -raportti oli kaavoitus- ja teknisen lautakunnan käsittelyssä 14.9.2016 ja kunnanhallitus hyväksyi kaavan tavoitteet 19.9.2016. Alueelle kohdentuu yksityisten maanomistajien kaavamuutoshakemuksia ja alueen kaavoitus edellyttää maanomistajien kanssa tehtäviä sopimuksia.

Kaavasuunnittelijat Tarja Johansson ja Inka Salo

Kartassa esitetyt kaavarajaukset ovat ohjeellisia.



OTALAMMEN UUDET VIREILLE TULEVAT ASEMAKAAVAT

Lammelanranta, muutos

Nykyinen asemakaava on vanhentunut, eikä mahdollista pysyvää asutusta Otalammen rantatonteilla, vaikka kunnallistekniikka on jo osin alueella. Asemakaavamuutos perustuu Otalammen kaavaluonnokseen Ot 12 ja kaavatyö voi edetä suoraan ehdotusvaiheeseen. Työ alkaa vasta resurssien salliessa.

Rantatie, muutos

Otalammen länsirannalla on asemakaavan muutostarpeita virkistys- ja asumisen järjestämiselle. Asemakaavamuutos perustuu Otalammen kaavaluonnokseen Ot 12 ja kaavatyö voi edetä suoraan ehdotusvaiheeseen. Kaavatyö alkaa vasta resurssien salliessa.

Kotiranta

Otalammen itärannalla selvitetään mahdollisuuksia lisätä omakotiasutusta tarkistamalla olemassa olevaa asemakaavaa ja laajentamalla asemakaava-alueita Otalammen kaavaluonnoksen Ot 12 pohjalta. Kaavatyö alkaa vasta resurssien salliessa.

MUUT ALUEET

Jo 1 Hill Side Golf:n asemakaava

Kaavalla tutkitaan loma-asuntojen sijoittamista golfkeskuksen alueelle yhteistyössä maanomistajan kanssa. Maanomistajan ja kunnan välillä on tehty kaavatyötä koskeva kaavoituksen käynnistämissopimus. Kaavaehdotus oli nähtävillä 4.11. - 3.12.2013. Kaava viedään hyväksymiskäsittelyyn, kun maankäyttösopimus maanomistajan kanssa on tehty.

Kaavan laatija: Seppo Lamppu tmi

Vihdissä työstä vastaa:

Kaavasunnittelija Miia Perätalo

RANTA-ASEMAKAAVOITUS

0764 Mokskosken ranta-asemakaava

Kaava-alue sijaitsee Moksjärven eteläpuolella sisältäen Konia-vuoren itäpuoliset metsät ja Hauklammen. Aloitusviranomaisneuvottelu on pidetty syksyllä 2012 ja kaava kuulutettiin vireille Vihdin kunnassa 28.9.2015. Kaavaehdotus oli julkisesti nähtävillä 10.5.-8.6.2016 välisen ajan.

Kaavan laatija: Maanmittari Oy, Sten Öhman

0865 Rantahepalon ranta-asemakaava

Kaava-alue sijaitsee Palojärven itärannalla ja koostuu kolmesta kiinteistöstä. Kohteelle on jo kertaalleen hyväksytty ranta-asemakaava Vihdin kunnanvaltuustossa (kaava 0845), mutta Uudenmaan ELY-keskus valitti päätöksestä ja Helsingin hallinto-oikeus kumosi hyväksymispäätöksen. Alueen kaavatyö alkoi alusta keväällä 2016. Kaavan osallistumis- ja arviointisuunnitelma oli kaavoitus- ja teknisen lautakunnan käsittelyssä 11.5.2016 ja kaava kuulutettiin vireille 20.5.2016.

Kaavan laatija: Arkkitehtuuritoimisto Kouvo & Partanen

Uusi vireille tuleva ranta-asemakaava: Irjalansaari

Kaava-alue sijaitsee Kirkkojärven länsirannalla. Vihdin seurakunta omistama kiinteistöön kuuluu useita palstoja Irjalansaaren alueella ja Kirkkojärven rannalla, myös noin 5 km Irjalansaaresta etelään sijoittuva Papinsaari. Kaavalla tutkitaan mm. laskennallisen hajakennusoikeuden siirtämistä Papinsaaresta Irjalansaaren alueelle.

Kaavan laatija: FCG Suunnittelu ja tekniikka Oy

TYÖPAIKKA-ALUEET

Työpaikkarakentamiseen liittyvät kaavahankkeet voivat tarvittaessa sivuuttaa laatimisjärjestyksessä kaavoitusohjelmassa esitettyjä vähemmän kiireellisiä kaavahankkeita. Varauksena esitettyjen hankkeiden kaavatyöt voidaan käynnistää kunnanhallituksen päätöksellä ilman kaavoitusohjelman muutosta.

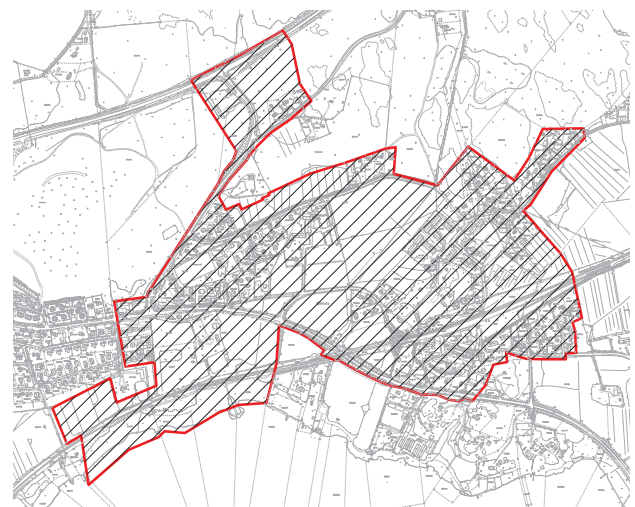
RAKENNUSKIELLOT

Maankäyttö- ja rakennuslain 53 §:n mukainen asemakaava- ja asemakaavan muutosalueen rakennuskielto on voimassa seuraavilla alueilla asemakaavan laatimista varten:

- Oj 15 Ojakkalan asemakaava- ja asemakaavan muutosalue 20.4.2017 saakka

Rakennuskielto ei koske olemassa olevaan asuinrakennukseen liittyvän talousrakennuksen ja maatalousrakennuksen rakentamista eikä enintään kaksi asuntoa käsittävän asuinrakennuksen korjaamista tai sen vähäistä lisärakentamista.

Toimenpiderajoituksella pyritään rajoittamaan sellaisia maansiirtotöitä, puiden kaatamista yms. jotka saattaisivat vaikeuttaa alueen käyttämistä kaavassa varattuun tarkoitukseen tai jotka mahdollisesti turmelisivat taajama- ja maisemakuva. Toimenpiderajoituksen alaiset toiminnot ovat luvanvaraisia. Esimerkiksi metsähakkuut vaativat maisematyöluvan.



Kuva: Ojakkalassa voimassa oleva rakennuskieltoalue.

LUPAKÄSITTELY

Vihdin kunnassa kaavasuunnittelijat valmistelevat maisematyöluvat, poikkeamisluvat ja suunnittelutarveratkaisut.

Maisematyöluvat

Aivan kaikki puunkaadot eivät ole luvanvaraisia. Ennen moottorisahaan tarttumista tulee ottaa yhteyttä Vihdin kunnan kaavoitukseen ja selvittää tarvitseeko lupaa vai ei. Suullista lupaa ei ole olemassa, mutta suullisesti voi saada vastauksen, että toimenpide ei ole luvanvarainen. Asemakaava-alueella saattaa jo yhden puun kaataminen edellyttää luvan hakemista. Maisematyöluvista päättää kaavoituspäällikkö. Päätökseen tyytymätön voi tehdä oikaisuvaatimuksen ympäristölautakunnalle.

Lisätietoa ja ohjeet luvan hakemiseen löytyvät osoitteesta: <http://www.vihti.fi/palvelut/kaavoitus/maisematyoluvat>

Poikkeamisluvat, suunnittelutarveratkaisut

Poikkeamislupa tarvitaan, kun halutaan rakentaa voimassa olevan kaavan vastaisesti, rakentaa rakennuskieltoalueelle tai ranta-alueelle, jolla ei ole MRL 72 §:n tarkoittamaa kaavaa. Suunnittelutarveratkaisu tarvitaan, kun halutaan rakentaa maankäyttö- ja rakennuslain mukaiselle suunnittelutarvealueelle. Myös loma-asunnon muuttaminen ympärivuotiseen asumiseen saattaa vaatia suunnittelutarveratkaisun ja/tai poikkeamisluvan.

Poikkeamisluvista ja suunnittelutarveratkaisuista päättää tekninen- ja ympäristöjohtaja. Päätökseen tyytymätön voi tehdä oikaisuvaatimuksen kaavoitus- ja tekniselle lautakunnalle.

KARTOITUSHANKKEET

Ajantasalla olevat pohjakartat ovat kaavoituksen ja suunnittelun perusta. Vihdissä asemakaavatyön pohjana on kunnan mittaustoimen laatima vektorimuotoinen kantakartta-aineisto mittakaavassa 1:1000. Kantakartta-aineisto kattaa tällä hetkellä kaikki kunnan taajamat ja niiden välialueet. Lisäksi kantakartta-aineisto on tehty pääosalta Nummelan eteläosien osayleiskaava-alueelta.

Kaavoitettavan alueen pohjakartta saatetaan ajantasalle asemakaavojen laatimisen yhteydessä. Lisäksi kantakartta-aineistoa laajennetaan osayleis- ja asemakaavatarpeiden mukaan resurssien puitteissa.

Kaavojen pohjakartat hyväksyy Vihdin kunnassa maanmittausteknikko Usko Kettunen.

SELVITYSTYÖT

Vuonna 2016 tehdyt selvitykset

Työpaikka-alue selvitys

Työpaikka-alue selvityksessä tutkitaan miten nykyisiä työpaikka-alueita voidaan tehostaa, mitä alueita on mahdollista laajentaa ja millä edellytyksillä uusia työpaikka-alueita saadaan rakentumaan. Tavoitteena on löytää lupaavimmat kaavamuutoskohteet ja uudet kaava-alueet yritystoiminnan tarpeisiin. Työ valmistuu vuoden 2016 lopussa.

Valtatie 25 (Kehätie) liittymäalue selvitys

Selvitystyötä on tehty yhteistyössä Uudenmaan ELY-keskuksen ja Liikenneviraston kanssa. Työ valmistuu syksyllä 2016. Koillis-Lankilan ja Tuohivehmaan asemakaavat ovat odottaneet selvityksen valmistumista ja kaavatyö voi niiden osalta edetä. Selvityksen tulokset aiheuttavat kaavamuutostarpeita useissa liittymissä.

Asemakaavavaranto

Vihdin asemakaavojen rakennusoikeudet vietiin tonttikohdaisesti osaksi paikkatietoaineistoa. Samaan aineistoon yhdistettiin tiedot rakennustietokannasta. Näin saatiin ensimmäistä kertaa sähköiseen muotoon koottuna tietoa Vihdin ajantasaisesta asemakaavavarannosta. Työn teki suunnittelumaantieteilijä Marika Rönnerg.

Pohjatutkimukset

Kevään 2016 aikana asennettiin runsaasti uusia pohjaveden seurantaputkia eri puolille Nummelaa ja Ojakkalaa. Lisäksi täydennettiin pohjatutkimuksia Kuoppanummen kaava-alueella.

Yllä mainittujen selvitysten lisäksi on teetetty luonto-, melu- ja värinäselvityksiä eri kaavahankkeisiin.

Vuonna 2017 tehtävät selvitystyöt

Keuyen liikenteen selvitys

Selvityksessä tutkitaan keuyen liikenteen yhteismahdollisuudet Huhmarista Nummelan kautta Vihdin kirkonkylälle. Työssä selvitetään mahdollisuudet, toimintatavat, vastuut, alustavat kustannusarviot ja mahdollinen toteuttamisen aikataulu. Työ pyritään tekemään kaavoituksen ja kunnallistekniikan omana työnä, mutta tarvittaessa käytetään apuna liikennekonsulttia.

Kaukoilantien kehittäminen

Kaukoilan yksityistie on osa Porintien länsipuolista rinnakkaisyhteyttä Nummelasta Vihdin kirkonkylälle. Kaukoilantiellä on enemmän läpiajoliikennettä kuin yksityistien osakkaiden omaa liikennettä. Tie on erittäin heikossa kunnossa. Työn tarkoituksena on selvittää eri kehittämisvaihtoehdot ja niiden kustannukset eri tahoille. Hanke on osa keuyliikenteen selvitystä (ks. yllä). Yhtenä vaihtoehtona tarkastellaan yksityistien muuttamista kaduksi asemakaavalla ja katusuunnitelmalla.

SOPIMUKSET

Asemakaavoitusta varten kunta on tehnyt maanomistajien kanssa kaavoituksen käynnistämissopimuksia, joiden pohjalta tehdään kaavoituksen edetessä maankäyttösopimukset. Sopimusneuvotteluista vastaa vs. maankäyttöinsinööri Tuomas Turpeinen (maankäyttöinsinööri Petra Ståhl 1.1.2017 alkaen).

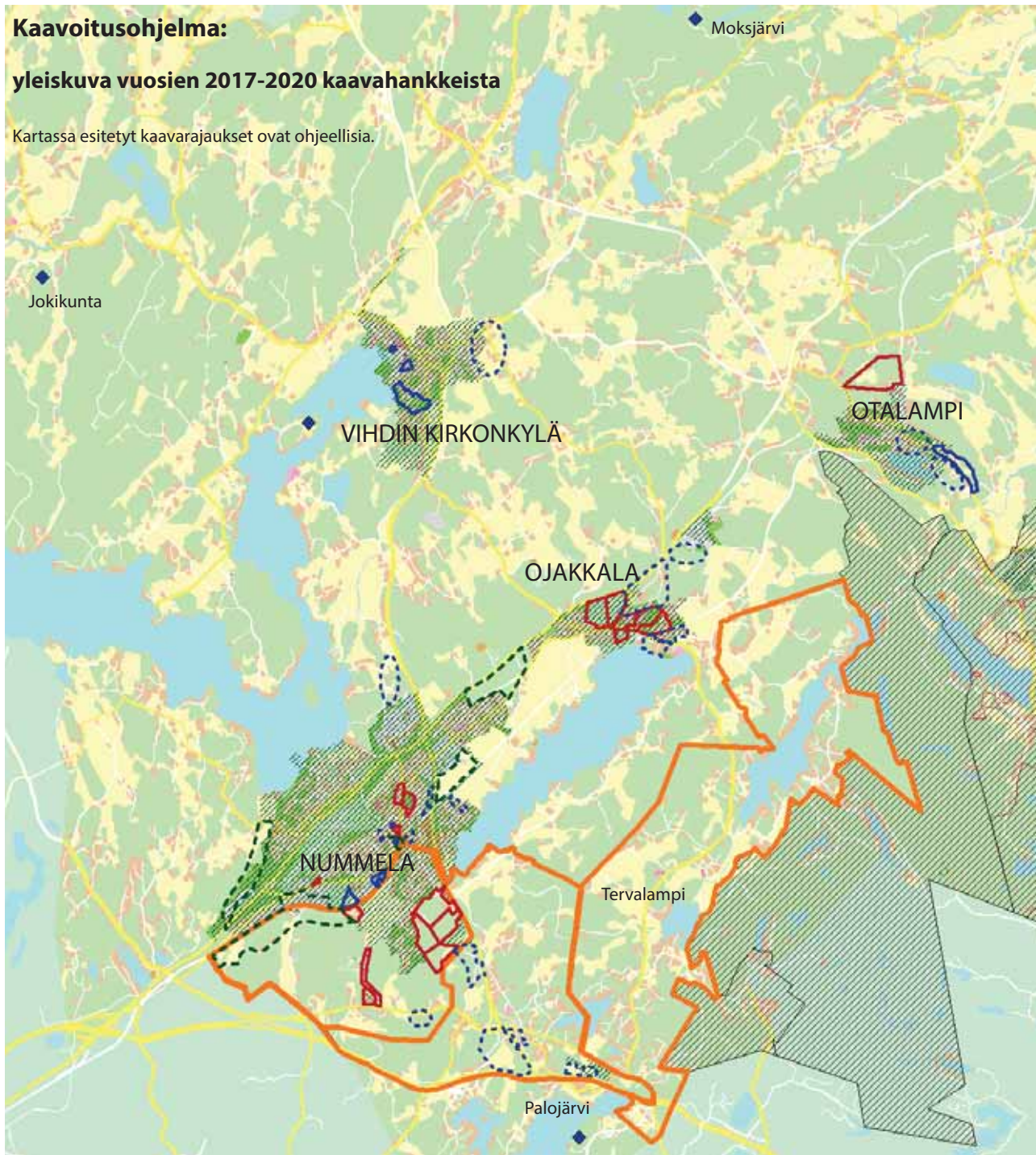
Sopimuksen nimi	Sopimusosapuoli	Kh pvm	Kohde	Kaava
Maankäyttö- ja luovutussopimus	Suur-seudun osuuskauppa SSO	Kh 4.5.2015	Tuomela RN:o 2:4 , Toivola RN:o 2:468, Aura RN:o 2:546, Tavaratalo RN:o 3:236	N 140
Maankäyttö- ja luovutussopimus	Kiinteistö Oy Nummelan Onnikka	Kh 17.8.2015	Onnikka Rn:o 20:6, Laustionpelto Rn:o 20:29	N 146
Maankäyttösopimus	Elisa Oyj	Kh 4.5.2015	Mäntylä RN:o 3:44	N 173
Maankäyttösopimus	Kiinteistö Oy Ritala	Kh 15.8.2016	Kauppala RN:o 1:6, Kauppala II RN:o 1:54, Kauppala III RN:o 1:145, Kirstilä RN:o 1:293	N 174
Asemakaavoituksen käynnistämissopimus	Antti Laustio	Kh 11.8.2014	Sveitsinmäki 1 RN:o 20 :8	N 148
Asemakaavoituksen käynnistämissopimus	Nummelan Työväenyhdistys Elo ry	Kh 21.9.2015	Rientola RN:o 3:384	N 180
Asemakaavoituksen käynnistämissopimus	Alpo ja Riitta Nybom	Kh 4.5.2015	Saavutus RN:o 1:107	N 148
Asemakaavoituksen käynnistämissopimus	Tuovi Siiri Hännisen säätiö	Kh 15.6.2015	Saarela RN:o 2:545	N 170, N 171



Kaavoitusohjelma:

yleiskuva vuosien 2017-2020 kaavahankkeista

Kartassa esitetyt kaavarajaukset ovat ohjeellisia.



-  osayleiskaava valmis
-  osayleiskaava vireillä
-  asemakaavoitettu alue
-  asemakaava ehdotusvaiheessa
-  asemakaava valmisteluvaiheessa
-  tulevaisuuden asemakaavahanke
-  asemaava muutoksenhakuvaiheessa
-  yksityinen kaavahanke

Yllä olevassa kartassa on kooste vireillä olevista osayleiskaava- ja asemakaavahankkeista, sekä arvio tulevista kaavoitustarpeista. Näiden lisäksi käynnistetään koko kunnan strategisen yleiskaavan laadinta.

Taulukossa asemakaavahankkeet on eroteltu pääkäyttätarkoituksen mukaan. Kerrostalopainotteiset kaavat ovat tummanruskealla, pientalokaavat oranssilla. Työpaikkakaavat ovat pinkkejä, katukaavat harmaita ja puistokaava vihreä. Loma-asuntokaavat näkyvät keltaisina. Taulukon vuosiluvut ovat arvioita.

Uusia kaavahankkeita otetaan työn alle sitä mukaa kun edellisiä hankkeita valmistuu valtuustokäsittelyyn. Hankkeiden keskinäinen tärkeysjärjestys arvioidaan kulloinkin erikseen.

OSAYLEISKAAVAT

NRO	kaavan nimi	2016	2017	2018	2019	2020
0249 C	Nummelan eteläosien oyk C					
0249 D	Nummelan eteläosien oyk D					
1123	Tervalammen oyk					
uusi	Vihdin strateginen yleiskaava					
uusi	Nummelan osayleiskaava					
uusi	Vihlijärven osayleiskaava		???????			

ASEMAKAAVAT
NUMMELA

NRO	kaavan nimi	2016	2017	2018	2019	2020
N 95	Keskusta pohjoinen					
N 106a	Pajuniitty, Haapaniemi					
N 120	Kenttälän asemakaavamuutos					
N 123	Kanervatien asemakaavamuutos					
N 140B	ABC kortteli, muutos					
N 142	Huhmarin työpaikka-alueen ak					
N 154	Nummenkylän työpaikka-alueen ak					
N 160	Koillis-Lankilan asemakaava					
N 161	Höytionnummen työpaikka-alue					
N 162	Höytionnummen työpaikka-alue II					
N 163	Tuohivehmaan yhdyskatu					
N 166	Kuoppanummen kenttä					
N 167	Pillistöntie jatke					
N 168	Nummipellot					
N 170	Asemantien keskustakaava					
N 171	Kalkkimäen rinne					yleiskaava
N 172	Saarikon asemakaavamuutos		lopetettu			pientaloja
N 174	Koy Ritala					kerrostaloja
N 175	Ridalinkallio					työpaikkoja
N 176	Ridalinmetsä					katukaava
N 177	Sveitsinkallio					puistokaava
N 178	Hakalanrinne					loma-asuntoja
N 180	Työväentalon kaavamuutos					
uusi	Pajuniityn kortteli 336					
uusi	Majatuvanpolku					
uusi	Enärannan laajennus					
uusi	Palojärven laajennus					
uusi	Kirjastorinteen kaavamuutos					
uusi	Tuohivehmaan laajennus					
uusi	Kuikunmäki					
uusi	Ratapuiston kaavamuutos					
uusi	Prisman kylmäasema, muutos					
uusi	Lankilan tp-alueen tehostaminen					
uusi	Länsirinne					
uusi	Kaukoilantien asemakaava					

KIRKONKYLÄ

NRO	kaavan nimi	2016	2017	2018	2019	2020
V 38	Männikön asemakaavamuutos					
V 41	Kouvoinmäki-Pappilanelto, muutos					
V 46	Hopearinteen asemakaavamuutos		keskeytetty			
uusi	Pappilan kaavamuutos					

OJAKKALA

NRO	kaavan nimi	2016	2017	2018	2019	2020
Oj 16 A	Ojakkalan Auringonkehä, läntinen					
Oj 16 B	Ojakkalan Metsäkeidas					
Oj 17	Ojakkalan keskusta ja koulu					
Oj 18	Ojakkalan urheilutalon ympäristön muutos					
Oj 19	Ojakkalan tallialue, muutos					
uusi	Munkkilan ranta					
uusi	Fasanbacka					
uusi	Vanhan aseman ympäristö					
uusi	Hiekkan laajennus					

OTALAMPI

NRO	kaavan nimi	2016	2017	2018	2019	2020
Ot 18	Helmiharju					
Ot 21	Mäkipelto-Aittämäki					
uusi	Lammelanranta, muutos					
uusi	Rantatie, muutos					
uusi	Kotiranta					

MUUT ALUEET

NRO	kaavan nimi	2016	2017	2018	2019	2020
Jo 1	Hill Side Golf					
O764	Mokskosken ranta-asemakaava					
O865	Rantahepalon ranta-asemakaava					
uusi	Irjalansaaren ranta-asemakaava					

YHTEYSTIETOJA

Teknisen ja ympäristökeskuksen johtaja:

Kari Setälä

Tekninen ja ympäristöjohtaja, DI
Ympäristölautakunnan esittelijä
09 4258 3165, matkap. 044 042 1347

Kaavoituspalvelut:

Suvi Lehtoranta

Kaavoituspäällikkö, M-A
Kaavoitus- ja teknisen lautakunnan esittelijä
kaava-asioissa, osayleiskaavat, maisematyöluvat
p. 050 3768 753

Anne Riikonen

Toimistosihtööri
Asiakaspalvelu, suunnittelutarveratkaisujen sekä
poikkeamis- ja maisematyölupien tiedustelut ja
naapurien kuulemiset sekä teknisen ja ympäristö-
johtajan tekemien päätösten toimeenpanot
p. 09 4258 3141

Tarja Johansson

Kaavasuunnittelija, ins. AMK
Asemakaavat, lupavalmistelu
p. 044 0421 171

Miia Perätalo

Kaavasuunnittelija, ins. AMK
Osayleiskaavat, asemakaavat, lupavalmistelu
p. 044 042 1345

Inka Salo (31.12.2016 saakka)

Kaavasuunnittelija, ins. AMK
Osayleiskaavat, asemakaavat, lupavalmistelu
p. 044 767 4785

Eila Oulujärvi

Kaavoitusassistentti
Kaavojen piirtäminen, ajantasakaavat, hakemisto-
ja kieltokartat
p. 09 4258 3140

Eila Siikanen

Suunnitteluavustaja
Kaavatiedustelut, karttatilaukset, kaavojen
piirtäminen, ajantasakaavat
p. 09 4258 3142

Käyntiosoite: Asemantie 30

Postiosoite: PL 13, 03101 NUMMELA

Vihdin kunnan puhelinvaihe: (09) 4258 3000

Sähköpostiosoite:

tekninen-ymparistokeskus@vihti.fi
kaavoitus@vihti.fi

Henkilökohtaiset sähköpostiosoitteet:

etunimi.sukunimi@vihti.fi

Vihdin kunnan internet-kotisivu:

<http://www.vihti.fi>

Kaavoituksen internet-kotisivujen aloitussivu:

<http://www.vihti.fi/asuminen-ja-ymparisto/kaavoitus/>

Elisa Pajunen, ins. AMK

Liikennesuunnittelija
Liikenneturvallisuus, ulkomainonta
p. 044 467 5444

Tuomas Turpeinen (1.1.2017 alkaen)

Kaavasuunnittelija, FM
Osayleiskaavat, asemakaavat, lupavalmistelu
p. 044 767 4785

Kiinteistöpalvelut

Tuomas Turpeinen (31.12.2016 saakka)

vs. Maankäyttöinsinööri, FM, YKS 573
Kiinteistöpalveluiden esimies
Maapolitiikka, maanhankinta, etuostoasiat,
tontinluovutus
p. 050 5766 256

Petra Ståhl (1.1.2017 alkaen)

Maankäyttöinsinööri, FM

Paula Eerola

Maankäyttösihtööri, MMM
Maaomaisuuskirjanpito, tontinvuokra-asiat ja
kaava-alueiden ulkopuoliset maanvuokra-asiat
p. 09 4258 3506

Kaavoitus- ja kiinteistöpalveluiden henkilöstö haluaa kiittää pitkän ja komean työuran tehnyttä työkaveriaan, kaavasuunnittelija Matti Hultia! Moni vihtiläinen asuu täällä Matin työn tuloksena.

Kaavoitus- ja teknisen lautakunnan jäsenet 2016

Sähköpostiosoitteet ovat pääsääntöisesti muotoa etunimi.sukunimi@vihti.fi

Kim Lehtola, puheenjohtaja
Koivuniementie 22
03220 Tervalampi
p. 0400 406 870

Arvo Keskinen, varapuheenjohtaja
Tammenkalliontie 24
03400 Vihti
p. 0400 413 922

Ritva Sallmén
Kotoniementie 70 a
03250 Ojakkala
p. 050 532 1775

Jouko Lindfors
Laurintie 382
03300 Otalampi
p. 0400 419 709

Aili Bertling
p. 0400 815 958
bertling@kolumbus.fi

Leena Vehkovauro
Lusilantie 676
03250 Ojakkala
p. 040 544 6615

Päivi Ruostesaari-Solja
p. 0400 718 964

Jukka Koivunen
p. 040 840 1452

Paavo Säiläkivi
Kaukoilankuja 28
03100 Nummela
p. 040 840 1452

Kunnanhallituksen edustaja

Anu Rajajärvi
Seunakuja 2 B
03100 Nummela
p. 040 733 9977

Nuorisovaltuuston edustajat

Chantal Rotllan i Kärkkäinen
Petteri Vänttinen

Lautakunnan esittelijät ja sihteeri

Kari Setälä, tekninen ja ympäristöjohtaja
Suvi Lehtoranta, kaavoituspäällikkö
Jarkko Riipinen, katupäällikkö
Mikko Hytönen, tilapalvelupäällikkö

Salme Napari, sihteeri
Asemantie 30, 03100 NUMMELA
p. 044 767 4848
salme.napari@vihti.fi

Muut viranomaiset

Uudenmaan ELY-keskus
PL 36, 00521 HELSINKI
Käyntiosoite: Opastinsilta 12 B, 00520 HELSINKI
Asiakaspalvelu puh. 0295 021 000
www.ely-keskus.fi

Vihdin alueesta vastaavat:
Sanna Andersson, ylitarkastaja, (maankäyttö)
Anna Yrjölä, ylitarkastaja (liikenne)

Uudenmaan liitto
Esterinportti 2 B, 00240 HELSINKI
puh. (09) 476 7411
www.uudenmaanliitto.fi

Länsi-Uudenmaan maakuntamuseo
Teollisuuskatu 8, 10600 Tammisaari
puh. 019 289 2500
<http://www.raasepori.fi/museo>



Raportissa esitetyt lainaukset maankäyttö- ja rakennuslaista (MRL) eivät ole kaikilta osin suoria lainauksia. Lakipykälien tekstiä on osittain lyhennetty, kuitenkin niin, ettei lakipykälien merkitys ole muuttunut. Alkuperäiset MRL:n säännökset löytyvät muun muassa osoitteesta
www.finlex.fi

Kaavoituskatsaus 2016 on saatavilla Vihdin kunnan kaavoitustoimesta, Asemantie 30, Nummela. Kaavoituskatsaus julkaistaan myös kunnan internet-sivuilla
<http://www.vihti.fi/asuminen-ja-ymparisto/kaavoitus/>

Raportin valokuvat © Vihdin kunnan kaavoitustoimi.