

OLKKALAN KYLÄSUUNNITELMA 2014



Painatus: Karkkilan Painopalvelu Oy
marraskuu 2014

OLKKALAN KYLÄSUUNNITELMA 2014

OLKKALA ON YKSI Vihdin kunnan kylistä, joka sijaitsee Pohjois-Vihdissä, lähellä Vihdin kirkonkylää. Olkkalan seutu kuului aikaisemmin 1300-luvulta peräisin olevaan Olkkalan kartanoon, joka on ollut Vihdin kartanoista merkittävin.

Olkkalan alue käsittää Olkkalan ja Maikkalan kylät kokonaan, suuren osan Kourlan kylästä sekä Etu-Moksin. Olkkalan kyläkeskus sijaitsee noin 5 km Vihdin kirkolta koilliseen.

OLKKALA LUKUINA

Kylän asukasluku noin 550 henkilöä

- 0 – 6 vuotiaita noin 40 henkilöä (noin 7,3%)
- 7 – 15 vuotiaita noin 78 henkilöä (noin 14,2%)
- 16 – 19 vuotiaita noin 26 henkilöä (noin 4,7%)
- 20 – 64 vuotiaita noin 316 henkilöä (noin 57,4%)
- 65-vuotiaita noin 90 henkilöä (noin 16,3%)

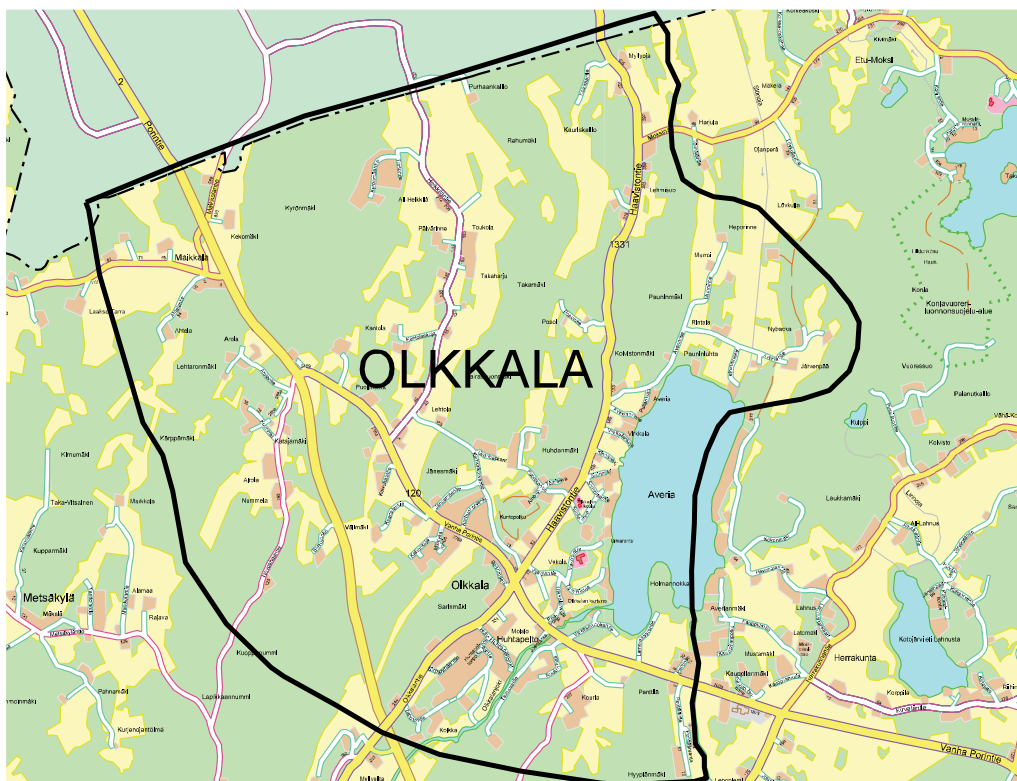
MIKÄ ON OLKKALAN KYLÄSUUNNITELMA?

OLKKALAN KYLÄSUUNNITELMA ON laadittu osana Vihdin kunnan, Vihdin asukas- ja kylätoiminta ry:n ja Länsi-Uudenmaan Kylät ry:n yhteishanketta, jonka tarkoituksena on, että jokaiseen Vihdin kylään laaditaan kyläsuunnitelma.

sessiin kylän sähköpostilistan ja Facebook-sivujen kautta. Lisäksi kyläsuunnitelmaluonnosta on esitelty kyläkokouksessa 6.5.2014.

Tämän kyläsuunnitelman materiaali on syntynyt pääosin kahdessa keväällä 2014 järjestetyssä kyläyhteistapaamisessa, jossa Olkkalasta on ollut mukana yhteensä 4 edustajaa. Kaikkia kiinnostuneita kyläläisiä kutsuttiin mukaan suunnittelupro-

Tässä suunnitelmassa esitellään Olkkalan kyläsuunnitelman runko. Kylä kärsii selvästi hiipuvasta yhteishengestä, joka näkyy suunnitelman niukuudessa. Kyläkoulun lopettamisen myötä vahvin kyläläisiä yhdistävä tekijä on poissa – samoin poissa on paikka, jossa kyläläiset voisivat kokoontua.



OLKKALAN KYLÄSUUNNITELMA 2014

TAVOITE	NYKYTILA	TOIMENPITEET	AIKATAULU JA TOTEUTUS
Uimarannan kunnossapito	Kyläyhdistys on järjestänyt talkoita rannan kunnossapitämiseksi ja myös nostanut ja laskenut laituria.	Selvitettävä, voiko kunta ottaa laiturin vastuulleen: <ul style="list-style-type: none"> • nosto ja lasku • hiekkaa lisää 	<ul style="list-style-type: none"> • hiekka talvella 2015 • laiturin lasku ja nosto keväisin ja syksyisin
Urheilukentän hoito	Olkkanan Kiri vastannut hoidosta	<ul style="list-style-type: none"> • nurmikon leikkuu • peruskunnostus, tasaus 	<ul style="list-style-type: none"> • leikkuu kesäisin • kunnostuksen ajankohta kunnan päätöksellä
Liikenneasioiden järjestäminen: <ul style="list-style-type: none"> • kevyen liikenteen väylä kirkonkylään ja tien 120 varteen • tien 120 kunnostus 	Pyöräilijät ja jalankulkijat joutuvat kulkemaan ajoradalla, koska pientareita ei ole, muutenkin kapeilla ja vaarallisilla teillä. Tie 120 Helsingin suuntaan on liian huonokuntoinen liikennemääriin nähden.	Esitys kuntaan ja kunnan kautta valtakunnantasolle	<ul style="list-style-type: none"> • toimenpiteistä ja aikataulusta keskustellaan kevään 2015 kyläkokouksessa
Julkinen liikenne: <ul style="list-style-type: none"> • kutsutaksi, autottomien ja vanhusten asiointi Vihdin kk:ssa ja Nummelassa • yhteydet Helsinkiin 	<ul style="list-style-type: none"> • Tietä 120 Helsinkiin kulkevia bussivuoroja on rajusti vähennetty, mikä vaikeuttaa työssäkäyntiä. 	Kunnan järjestettävä, esitys kylältä kuntaan. Pyrittävä saamaan edustaja kunnan päättäviin elimiin.	<ul style="list-style-type: none"> • toimenpiteistä ja aikataulusta keskustellaan kevään 2015 kyläkokouksessa
Kyläkaava	<ul style="list-style-type: none"> • vaikea saada rakennuslupia • kunnallistekniikan rakentaminen vaikeaa ja kallista 	Kunta kaavoittaa rakennuspaikkoja varsinkin kylän keskelle, kunnallistekniikan rakentaminen järkevöityy	<ul style="list-style-type: none"> • toimenpiteistä ja aikataulusta keskustellaan kevään 2015 kyläkokouksessa
Aktiivinen kyläyhdistys	<ul style="list-style-type: none"> • vähän toimijoita • vähän toimintaa • ei kokoontumistilaa • Uimarannan kunnossapitoon satsattu viime aikoina eniten 	<ul style="list-style-type: none"> • viestinnän aktivoiminen: KyläNetti, sähköposti, Facebook, seurapalsta, ilmoitustaulu • toimitila? • vuosittainen tapahtuma tai retki 	<ul style="list-style-type: none"> • toimenpiteistä ja aikataulusta keskustellaan kevään 2015 kyläkokouksessa
Ulkoilureitti Konialle (yhteistyössä Herrakunnan kyläyhdistyksen kanssa)	<ul style="list-style-type: none"> • alustavia keskusteluja yhteistyöstä käyty 	<ul style="list-style-type: none"> • kyläläisten aktivointi yhteiseen hankkeeseen • luonteva mahdollisuus samassa yhteydessä kerätä yhteystietoja tiedotuslistaa varten 	<ul style="list-style-type: none"> • hankkeen etenemisen mukaan

OLKKALAN SEUDUN KUVAUS

ALUETTA HALKOVAAT VANHA Porintie, Vihti - Haavisto -maantie sekä uusi Porintie alueen länsilaidassa. Pohjoisessa alue rajoittuu Karkkilan Haaviston kylään, idässä Taka-Moksiin, Kourlan, Lahnuksen ja Kirvelän kyliin, kaakossa Suontaan, etelässä ja lounaassa Niuhalan, Sukselan ja Vanhalan kyliin sekä lännessä Vanjärven kylään. Näin rajatun alueen korkein kohta on Konianvuori hiidenkirnuineen. Alue on tyypillistä vihtiläistä maisemaa, jota metsäiset mäet ja rinnepellot hallitsevat.

Kirkonkylästä tultaessa Olkkala alkaa Sortojasta, joka ennen laskee Kirjavaan, mutta nyt järven kuivatuksen jälkeen Olkkalanjokeen, joka kiertää entisen järven alueella olevia peltoja. Vasemmalla on metsäinen Sarinmäki, kun lähestytään kylän keskustaa. Varsinaiset viljelysaukeat ovat oikealla. Vanhan Porintien jälkeen MTT Vakolan rakennukset hallitsevat maisemaa oikealla. MTT Vakolan toimintakeskus on Palomäen vieressä.

VESISTÖT

OLKKALAN AINOA JÄRVI on Averia. Averia on vajaan kaksi kilometriä pitkä ja vajaan kilometrin levyinen, sen keskisyvyys on ehkä neljä metriä, syvimät kohdat seitsemän.

Vihtijärven vedet virtaavat Averiaan Vihtijokea myöten Holmannokan itäpuolelta, Haimoossa Vihtijokeen liittyy Nurmijärveltä Korvenoja, joka Vihdissä muuttuu Mätäjoeksi. Myös Moksjärven

Koivistonmäki kohoaa Haavistontien oikealla puolella, sieltä on kesäisin mitä kaunein näkymä, kun laskeudutaan mäkeä alas tietä pitkin kylään päin, edessä Averia ja viljavat pellot.

Kun tullaan vanhaa Porintietä Helsingistä päin, kyläalue alkaa Vihtijoesta. Oikealla siintää Averia ja näkyy Holmannokka sekä Kourlanluhta. Vasemmalla olevalla kummulla on Toll-suvun hautakappeli. Entisen Olkkalan sahan alue ja Kourlan mylly, entinen kesäteatterin paikka, ovat oikealla. Olkkalanjokea ylitettäessä näkyy kosken jälkimmäinnejä. Kun jatketaan vanhaa Porintietä Karkkilaan päin Olkkalan tienristeyksestä, on Karhunkorven kohdalla suuret kallionleikkaukset. Puolimatkan jälkeen yhtyvät vanha ja uusi Porintie. Karkkilaan vievän tien oikealla puolella on Kyrönmäki.

Asuinrakennukset ja maatilat ovat kylää halkovien maanteiden ja niistä haarautuvien useiden kylä- ja yksityisteiden varsilla. Kesäasuntoja on alueella myös yli 100.

vesi virtaa Averiaan, ensin pitkin vähäistä Moksjokea, jossa on 16 metrin pudotus, Korkeakoski. Moksjoki yhtyy Karkkilasta tulevaan Sitinojaan, joka laskee Averian koillissakaraan.

Holmannokan länsipuolelta johtaa Olkkalanjoki Kirjavan entiseen järveen ja sieltä taas Kirjavanjokena Hiidenveden Kirkkojärvi-nimiseen osaan.

OLKKALAN ERIKOISUUS - OMA RUUSULAJIKE

RANSKANRUUSURISTEYMÄ 'OLKKALA' ON löydetty Olkkalasta 1990-luvun alussa. Se kasvaa laajana pensaikkona lähellä Vanhaa Porintietä. Paikalla on kulkenut junarata, joka aikoinaan 1910-luvulla rakennettiin Olkkalan kartanon, sahan ja tiilitehtaan tarpeisiin. Ruusu on kymmenet vuodet menestynyt kasvupaikallaan, pärjännyt kilpailussa nokkosia vastaan ja levinnyt laajaksi kasvustoksi. Ruusu on määritetty ranskanruusuristeymäksi. Näin ollen se voisi olla alkuperältään vaikka Olkkalan kartanopuiston jonkin ranskanruusun vapaapölytteinen jälkeläinen.

Ranskanruusu (Rosa Gallica-ryhmä) 'Olkkala' on voimakasvuinen, jopa kaksi metriä korkea, tuuheja ja pysty. Yksinkertaiset kukat ovat tuoksuvia, suuria, 6 – 8 cm leveitä, pinkkejä tai vaaleanpunaisia, terälehtien tyveltä valkoisia. Nuput ovat ryhminä edellisen vuoden versojen kärjissä, ja kukinnoissa voi olla jopa kymmenen kukkaa. Kukut avautuvat yksi tai kaksi kerrallaan, jolloin kukinta-ajasta tulee pitkä, jopa neljä viikkoa. Kukinta ajoittuu Etelä-Suomessa kesä-heinäkuun vaihteen tienoille.

YHDISTYSTOIMINTAA OLKKALASSA

OLKKALASSA ON ERITTÄIN aktiivinen urheiluseura, Olkkalan kiri, joka vuosittain järjestää monenlaisia kaikille avoimia urheilutapahtumia ja -kisoja. Suurin tapahtuma on viime vuosina ollut keväisin järjestettävä Averian kymppi ja Averian maraton, joihin osallistutaan kunnan rajojen ulkopuoleltakin.

Olkkalan kyläyhdistys on aikoinaan ollut myös aktiivinen toimija ja järjestänyt monenlaisia kyläläisiä yhdistäviä tapahtumia. Kokoontumistilojen puutteen ja yhdistyksen aktiivijäsenten vähäisyyden vuoksi on kyläyhdistys viime vuosina keskittynyt ennen kaikkea uimarantatalkoiden järjestämiseen.

Olkkalassa toimivat mm. seuraavat yhdistykset:

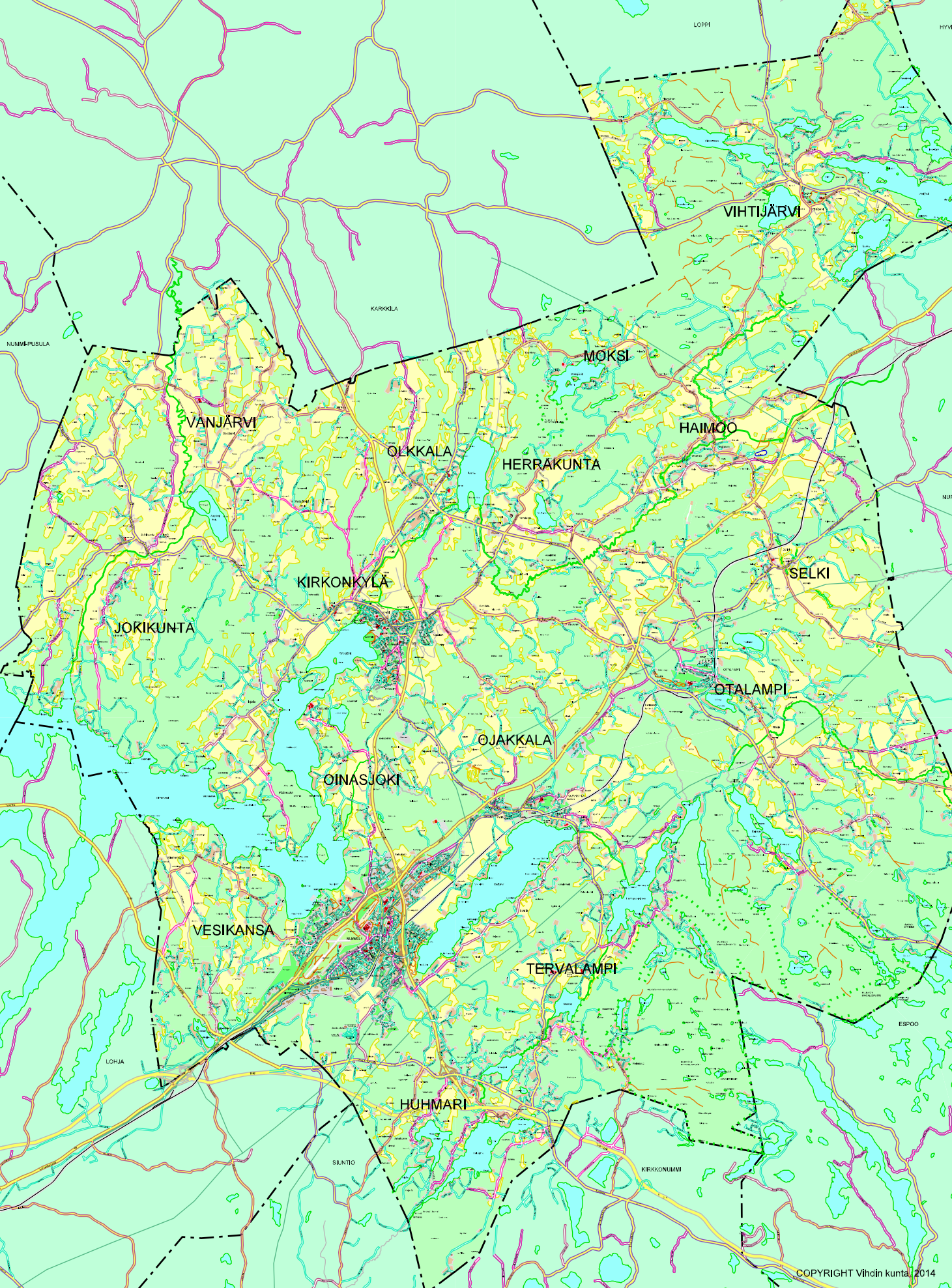
- Olkkalan Kiri ry
- Olkkalan kyläyhdistys ry
- Olkkalan Martat ry
- Olkkalan seudun metsästysyhdistys ry
- Olkkalan pienviljelijäyhdistys ry
- Averia-järven suojeluyhdistys ry

Olkkalan kylällä on nettisivut osoitteessa: www.olkkala.kylanetti.fi

Olkkalan kylän facebook-ryhmä löytyy osoitteesta: <https://www.facebook.com/groups/153984844729710/?fref=ts> (Löytyy myös Facebookista hakusanalla Olkkalan kylä.)







COPYRIGHT Vihtin kunta, 2014

Yhteistyössä:



VIAKAS ry



Euroopan maaseudun
kehittämisen maatalousrahas-
to: Eurooppa investoi maaseutualueisiin

