

VIHDIN SEURAKUNTA

Irjalan- ja Papinsaaren ranta-asemakaava

Osallistumis- ja arviointisuunnitelma

7.12.2016, tarkistettu 10.9.2018

Sisällysluettelo

1	Osallistumis- ja arviointisuunnitelman tarkoitus.....	1
2	Suunnittelualue	1
3	Suunnittelutehtävä ja tavoitteet.....	3
4	Suunnittelun lähtökohdat.....	3
4.1	Valtakunnalliset alueidenkäyttötavoitteet	3
4.2	Uudenmaan kokonaismaakuntakaava	4
4.3	Uusimaa-kaava 2050	5
4.4	Uudenmaan 1. vaihekaava.....	5
4.5	Uudenmaan 2. vaihekaava.....	6
4.6	Uudenmaan 3. vaihekaava.....	7
4.7	Uudenmaan 4. vaihekaava.....	7
4.8	Yleis- ja asemakaavat	8
4.9	Rakennusjärjestys	8
4.10	Laaditut ja laadittavat selvitykset.....	8
5	Arvioitavat vaikutukset.....	8
6	Osalliset	9
7	Kaavatyön vaiheet, arvioitu aikataulu ja osallistuminen	9
8	Palaute osallistumis- ja arviointisuunnitelmasta (MRL 64 §)	10
9	Yhteystiedot.....	11

7.12.2016, tarkistettu 10.9.2018

1 Osallistumis- ja arviointisuunnitelman tarkoitus

Maankäyttö- ja rakennuslain 63 §:n mukaan tulee kaavoitustyöhön sisällyttää kaavan laajuuteen ja sisältöön nähden tarpeellinen suunnitelma osallistumis- ja vuorovaikutusmenettelyistä sekä kaavan vaikutusten arvioinnista. Osallistumis- ja arviointisuunnitelma asetetaan nähtäville kaavan vireille tulosta ilmoittamisen yhteydessä. Osalliset voivat lausua mielipiteensä osallistumis- ja arviointisuunnitelmasta.

Osallistumis- ja arviointisuunnitelmassa kerrotaan mitä on suunnitteilla ja missä, ketkä ovat kaavatyön osalliset, milloin ja miten alueen suunnitteluun voi vaikuttaa, arvioitu aikataulu, suunnittelutyön lähtökohdat, tavoitteet ja työn aikana tehtävät selvitykset sekä vaikutusten arvioinnit. Osallistumis- ja arviointisuunnitelmaa päivitetään tarvittaessa työn edetessä.

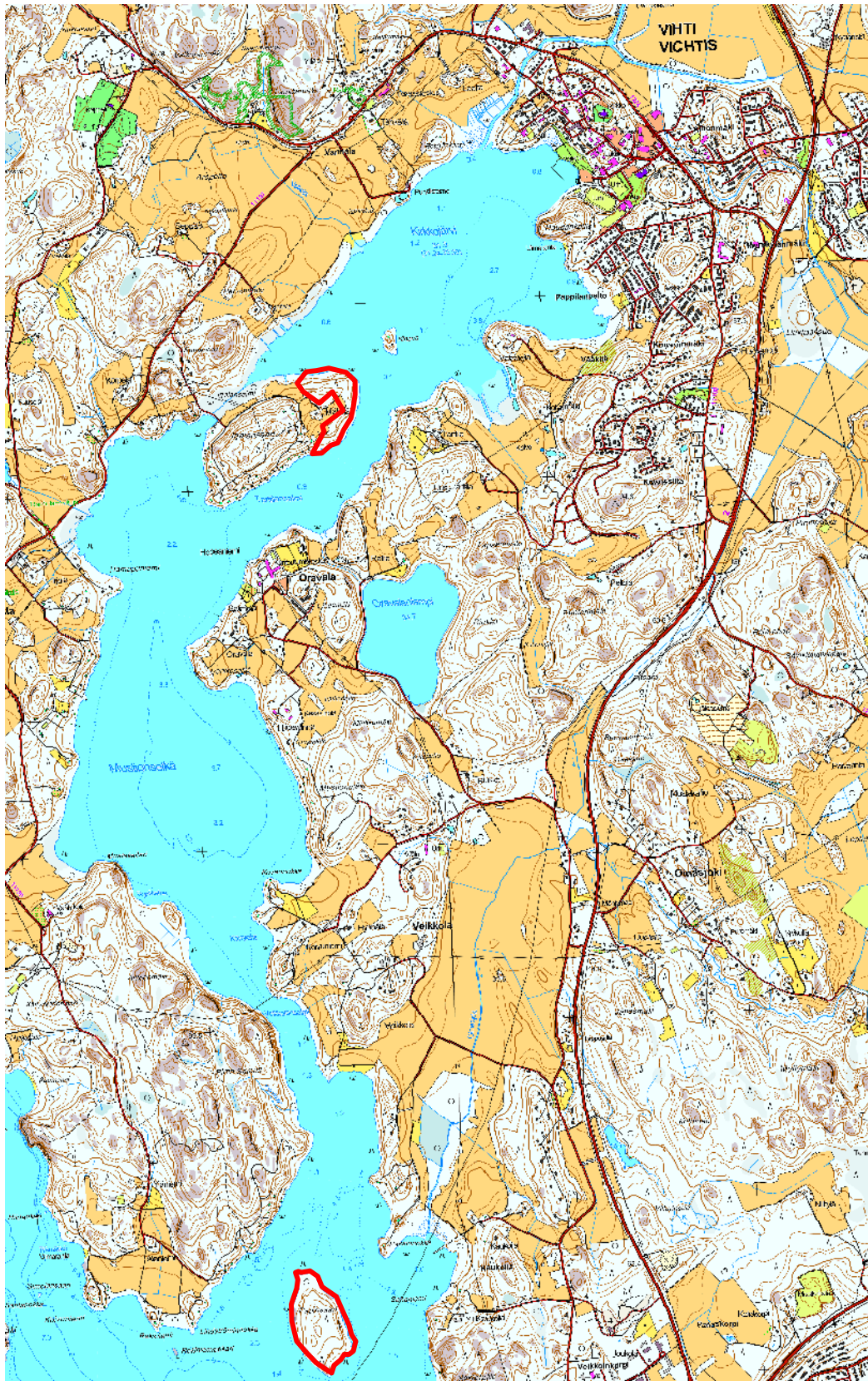
2 Suunnittelualue

Suunnittelualue koostuu kahdesta osasta; Irjalansaaren itäpäädyistä ja Papinsaaresta, jotka molemmat sijaitsevat Kirkkojärvellä. Saarien välinen etäisyys on noin 5 km. Suunnittelualue on kokonaisuudessaan Vihdin seurakunnan omistuksessa ja koskee seuraavia kiinteistöjä: 927-434-1-137, 927-434-1-120, 927-434-1-121, 927-434-1-122, 927-434-1-123, 927-434-1-124, 927-434-1-125, 927-434-1-126, 927-434-1-127, 927-434-1-128, 927-434-1-129, 927-434-1-130 ja 927-434-1-131.

Irjalansaarelta on Vihdin kirkonkylän keskustaan matkaa teitse noin 4 km. Papinsaarta lähin keskus on Nummela, jonne on noin 3 km. Papinsaareen ei ole tieyhteyttä.

Suunnittelualue on pääsääntöisesti metsämaata ja sisältää jonkin verran korkeuseroja. Papinsaaren osalta suunnittelualue rajoittuu kokonaisuudessaan järveen. Irjalansaareissa suunnittelualue sijoittuu saaren pohjoisosaan, rajoittuen pohjoisessa, idässä ja etelässä järveen. Rantaviivaa suunnittelualueella on yhteensä noin 2150 metriä, josta Papinsaareissa sijaitsee 1500 metriä ja Irjalansaareissa 650 metriä. Kiinteistöt ovat rakentamattomia.

7.12.2016, tarkistettu 10.9.2018



Kuva 1 Suunnittelualueen sijainti maastokartalla on osoitettu punaisella (pohjakartta: MML).

7.12.2016, tarkistettu 10.9.2018

3 Suunnittelutehtävä ja tavoitteet

Työn tarkoituksena on laatia ranta-asemakaava Vihdin seurakunnan omistamien kiinteistöjen alueelle. Kaavan tavoitteena on tutkia omarantaisten lomarakennuspaikkojen sijoittamismahdollisuuksia Irjalansaaren alueelle. Papinsaaren ei osoiteta rakennuspaikkoja.

Alueelta on aiemmin laadittu rantarakentamisselvitys 8.1.2016, jota käytetään ohjaamaan ranta-asemakaavoitusta.

4 Suunnittelun lähtökohdat

4.1 Valtakunnalliset alueidenkäyttötavoitteet

Valtakunnalliset alueidenkäyttötavoitteet ovat osa maankäyttö- ja rakennuslain mukaista alueidenkäytön suunnittelujärjestelmää. Ne on otettava huomioon ja niiden toteuttamista on edistettävä maakunnan suunnittelussa, kuntien kaavoituksessa ja valtion viranomaisten toiminnassa. Valtioneuvosto päätti valtakunnallisista alueidenkäyttötavoitteista vuonna 2000. 14.12.2017 valtioneuvosto hyväksyi uudet valtakunnalliset alueidenkäyttötavoitteet, jotka astuivat voimaan 1.4.2018.

Alueidenkäyttötavoitteiden tehtävänä on

- varmistaa valtakunnallisesti merkittävien seikkojen huomioon ottaminen maakuntien ja kuntien kaavoituksessa sekä valtion viranomaisten toiminnassa,
- auttaa saavuttamaan maankäyttö- ja rakennuslain ja alueidenkäytön suunnittelun tavoitteet, joista tärkeimmät ovat hyvä elinympäristö ja kestävä kehitys,
- toimia kaavoituksen ennako-ohjauksen välineenä valtakunnallisesti merkittävässä alueidenkäytön kysymyksissä ja edistää ennako-ohjauksen johdonmukaisuutta ja yhtenäisyyttä sekä
- edistää kansainvälisten sopimusten täytäntöönpanoa Suomessa

Maankäyttö- ja rakennuslain (MRL) mukaan valtakunnalliset alueidenkäyttötavoitteet on otettava huomioon ja niiden toteuttamista on edistettävä maakunnan suunnittelussa, kuntien kaavoituksessa ja valtion viranomaisten toiminnassa. Valtakunnalliset alueidenkäyttötavoitteet välittyvät ranta-asemakaavaan osin maakuntakaavan kautta.

Valtakunnalliset alueidenkäyttötavoitteet käsittelevät seuraavia kokonaisuuksia, jotka ovat keskeisiä myös laadittavana olevassa ranta-asemakaavassa:

- Toimivat yhdyskunnat ja kestävä liikkuminen
- Tehokas liikennejärjestelmä
- Terveellinen ja turvallinen elinympäristö
- Elinvoimainen luonto- ja kulttuuriympäristö sekä luonnonvarat
- Uusiutumiskykyinen energiahuolto

Lisätietoja valtakunnallisista alueidenkäyttötavoitteista löytyy ympäristöministeriön kotisivuilta: www.ymparisto.fi/vat.

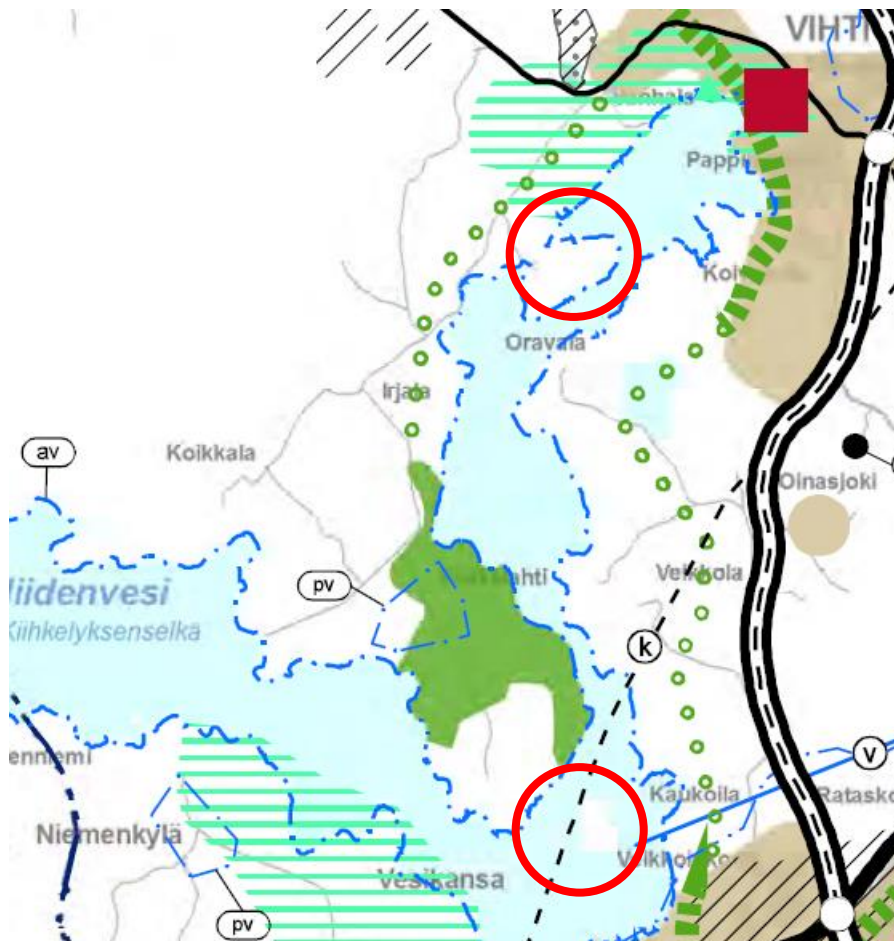
7.12.2016, tarkistettu 10.9.2018

4.2 Uudenmaan kokonaismaakuntakaava

Uudenmaan maakuntakaava on kokonaismaakuntakaava, jossa on käsitelty kaikkia maankäyttömuotoja. Kaava kattaa Uudenmaan alueen ennen Uudenmaan ja Itä-Uudenmaan maakuntien yhdistymistä - eli pääkaupunkiseudun sekä Keski- ja Länsi-Uudenmaan.

Maakuntakaavassa on määritelty rakentamiselle varattavat alueet, viherverkosto, liikenneverkosto ja kunnallistekniset ratkaisut sekä arvokkaat alueet, kuten luonnonsuojelu-, maisema- ja Natura 2000 -alueet. Maakuntakaava ei ota kantaa loma-asutukseen.

Uudenmaan maakuntavaltuusto hyväksyi Uudenmaan maakuntakaavan 14.12.2004. Ympäristöministeriö vahvisti kaavan 8.11.2006. Vahvistamatta jätettiin kolme tuulivoiman tuotantoon soveltuvaa aluetta Hangon, Raaseporin ja Espoon eteläpuolisilla merialueilla sekä taajamatoimintojen alue valtakunnallisesti arvokkaalla kallioalueella Vantaalla. Lainvoiman kaava sai korkeimman hallinto-oikeuden päätöksellä vuonna 2007.



Kuva 2. Ote Uudenmaan kokonaismaakuntakaavasta. Suunnittelualueen sijainti on osoitettu punaisilla ympyröillä.

Suunnittelualueesta Papinsaari sijoittuu maakuntakaavassa vedenhankinnan kannalta arvokkaan pintavesialueen alueelle (av). Papinsaaren ohitse on merkitty kulkemaan maakaasun runkoputken ohjeellinen linjaus (k). Irjalansaaren suunnittelualueelta avautuu näkymä kulttuuriympäristön tai maiseman vaalimisen kannalta tärkeälle alueelle.

7.12.2016, tarkistettu 10.9.2018

4.3 Uusimaa-kaava 2050

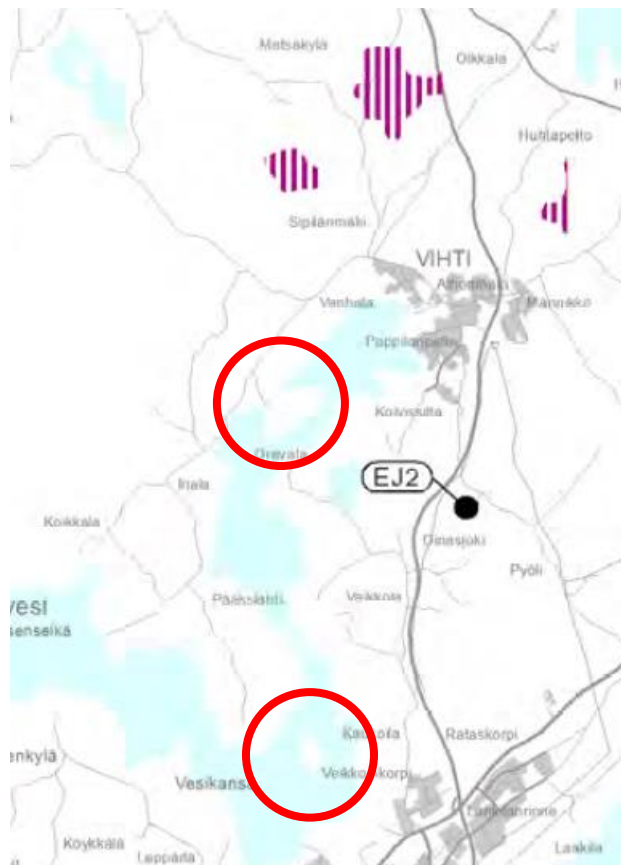
Uudenmaan kokonaismaakuntakaavan laadinta on käynnistynyt vuoden 2016 aikana. Koko Uudenmaan alueelle laadittavan kaksiportaisen kaavan aikatahtain on vuodessa 2050. Maakuntakaavan kokonaisuus tehdään ensi kertaa kaksiportaisena. Kaava koostuu yleispiirteisestä pitkän aikavälin rakennekaavasta ja sitä tarkentavista seutukohtaisista vaihemaakuntakaavoista.

4.4 Uudenmaan 1. vaihekaava

Uudenmaan 1. vaihemaakuntakaava käsittelee jätehuollon pitkän aikavälin aluetarpeet, kiviaineshuollon, moottoriurheilu- ja ampumarata-alueet, liikenteen varikot ja terminaalit sekä laajat yhtenäiset metsäalueet.

Uudenmaan 1. vaihemaakuntakaavalla kumotaan 8.11.2006 vahvistetun Uudenmaan maakuntakaavan jätehuoltoa ja maakaasun siirtoputken yhteystarvetta koskevat merkinnät sekä energiahuollon aluetta ja seututietä koskevia merkintöjä. Uudenmaan 1. vaihemaakuntakaava täydentää 8.11.2006 vahvistettua maakuntakaavaa.

Ympäristöministeriö vahvisti 1. vaihemaakuntakaavan 22.6.2010 ja kaava sai korkeimman hallinto-oikeuden päätöksellä lainvoiman vuonna 2012.



Kuva 3. Ote Uudenmaan 1. vaihekaavasta.

Suunnittelualueelle ei kohdistu merkintöjä 1. vaihemaakuntakaavassa.

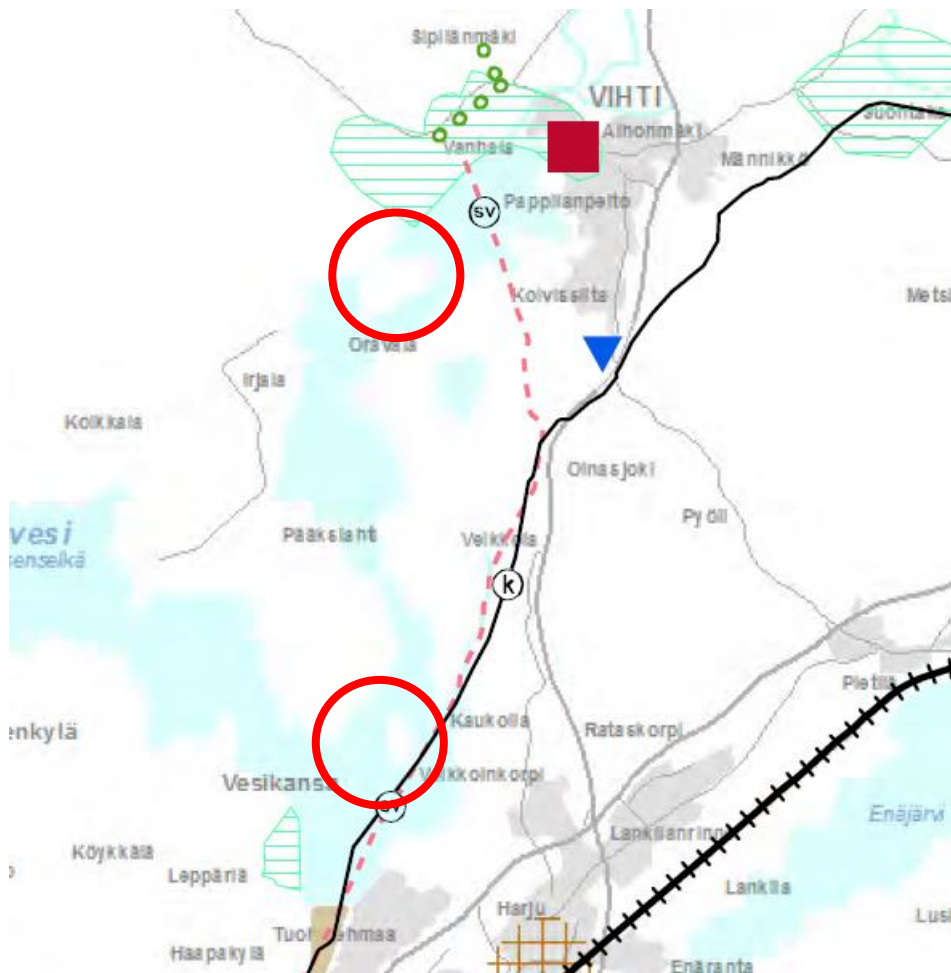
7.12.2016, tarkistettu 10.9.2018

4.5 Uudenmaan 2. vaihekaava

Uudenmaan 2. vaihekaava käsittää Uudenmaan alue- ja yhdyskuntarakentamiseen, liikennejärjestelmään, vähittäiskaupan palveluverkkoon ja haja-asutuksen ohjaukseen liittyvät alueidenkäyttöratkaisut. Maakuntakaava kumoaa osittain alueella voimassa olevat Uudenmaan ja Itä-Uudenmaan maakuntakaavat.

Ympäristöministeriö vahvisti 2. vaihekaavan 30.10.2014. Ministeriö jätti kaavasta vahvistamatta Tuusulan Rykmentinpuiston taajamatoimintojen alueen. Suunniteltu taajama-alue sijaitsee Finavian määrittelemällä Helsinki-Vantaan lentoaseman lentomelualueella. Lisäksi jätettiin vahvistamatta Kivinkolan virkistysalueen muuttaminen taajamatoimintojen alueeksi sekä Lapinjärven valtakunnallisesti merkittävälle rakennetun kulttuuriympäristön alueelle osoitettu taajamatoimintojen alue.

Korkein hallinto-oikeus antoi päätöksensä 29.4.2016. Kaava on lainvoimainen kuuluttamisen jälkeen.



Kuva 4. Ote Uudenmaan 2. vaihekaavasta.

Kaava-alueen Papinsaarta sivuttaa siirtoviemärin ohjeellinen linjaus sekä maakaasun runkoputki (k). Irjalansaaren suunnittelualueelta avautuu näkymä kulttuuriympäristön vaalimisen kannalta tärkeälle alueelle, joka on valtakunnallisesti merkittävä (RKY 2009).

7.12.2016, tarkistettu 10.9.2018

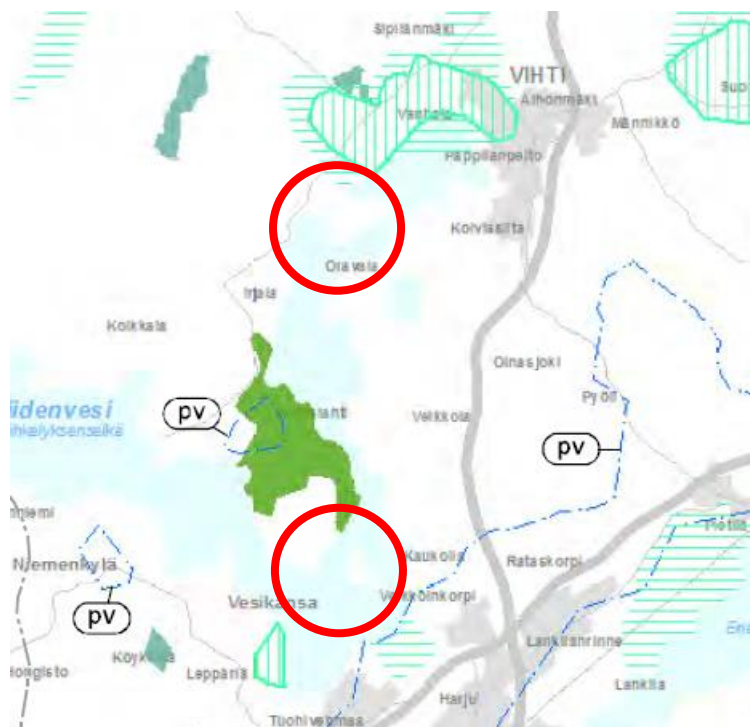
4.6 Uudenmaan 3. vaihekaava

Ympäristöministeriö vahvisti 3. vaihekaavan 14.12.2012. Kaava sai korkeimman hallinto-oikeuden päätöksellä lainvoiman vuonna 2014. Uudenmaan 3. vaihekaava ei sijoitu suunnittelualueelle. Vaihekaavassa esitetään paikka uudelle jätevedenpuhdistamolle Espoon Blominmäessä.

4.7 Uudenmaan 4. vaihekaava

Uudenmaan 4. vaihekaava on hyväksytty maakuntavaltuustossa 24.5.2017. Maakuntahallitus on päättänyt, että 21.8.2017, että kaava tulee voimaan ennen kuin se saa lainvoiman. Maakuntakaavasta on kuulutettu maakuntakaavaan kuuluvissa kunnissa ja se on siten tullut voimaan.

Kaavan tavoitteena on tukea kestävästä kilpailukykyä ja hyvinvointia Uudellamaalla. Maankäytön valinnoilla edistetään myös Uusimaa-ohjelman tavoitteita. Kaavassa osoitetaan merkittävät seudulliset logistiikka-alueet ja logistiikan tarvitsemat poikittaisyhteydet Keski-Uudellemaalle. Lisäksi on selvitetty potentiaaliset maakuntatason tuulivoima-alueet. Luonnon monimuotoisuuden säilyttämiseksi kaavassa osoitetaan viheralueiden ja niiden välisten yhteyksien muodostama verkosto. Kaavassa on myös varaukset virkistys-alueille, sekä maakunnallisesti että valtakunnallisesti merkittävälle kulttuuriympäristöille. Näiden lisäksi kaavassa käsitellään muita ajankohtaisia aiheita, kuten Malmin lentokenttää sekä pääradan uusia asemansetuja, Tuusulan Ristikytöä ja Hyvinkään Palopuroa.



Kuva 5. Ote Uudenmaan 4. vaihekaavan kaavaehdotuksesta.

Suunnittelualueelle ei kohdistu merkintöjä 4. vaihekaavan kaavaehdotuksessa. Irjalansaaren suunnittelualueelta avautuu kuitenkin näkymä valtakunnallisesti merkittävälle rakennetun kulttuuriympäristön alueelle ja maakunnallisesti merkittävälle kulttuuriympäristön alueelle.

7.12.2016, tarkistettu 10.9.2018

4.8 Yleis- ja asemakaavat

Kaava-alueelle ei sijoitu voimassa olevia oikeusvaikuttavia yleiskaavoja. Vihdin kunnan oikeusvaikutukseton yleiskaava on hyväksytty kunnanvaltuustossa vuonna 1986.

Suunnittelualueelle ei sijoitu asema- eikä ranta-asemakaavoja.

4.9 Rakennusjärjestys

Vihdin kunnan rakennusjärjestyksen on hyväksynyt kunnanvaltuusto 28.1.2002.

4.10 Laaditut ja laadittavat selvitykset

Aiemmin laaditut suunnitelmat ja selvitykset:

- Irjalansaaren ja Papinsaaren rantarakentamisselvitys, 8.1.2016
- Irjalansaaren maankäyttösuunnitelma 14.7.1969

Perusselvitykset sisältävät seuraavat osiot, jotka kootaan olemassa olevasta aineistosta:

- luonnonympäristö, maaperä, topografia, vesistöt
- pinta- ja pohjavesiolosuhteet
- nykyinen maankäyttö ja rakennuskanta
- maanomistus, kaavatilanne
- yhdyskuntatekniset verkostot
- liikenne
- väestö, työpaikat ja palvelut
- erityis- ja suojelukohteet

Selvitysaineisto kootaan liitteineen osaksi kaavaselostusta.

Tämän asemakaavoituksen yhteydessä on laadittu/ laaditaan seuraavat selvitykset / suunnitelmat:

- Luontoselvitys 11.10.2017
- Muinaisjännösinventointi 13.6.2017

5 Arvioitavat vaikutukset

Ranta-asemakaavasta laaditaan maankäyttö- ja rakennuslain mukainen vaikutusten arviointi. Ranta-asemakaavaa laadittaessa selvitetään tarpeellisessa määrin suunnitelman toteuttamisen ympäristövaikutukset, yhdyskuntataloudelliset ja sosiaaliset vaikutukset, vaikutukset kulttuuriympäristöön sekä muut vaikutukset. Vaikutuksia arvioidaan koko suunnitteluprosessin ajan.

Vaikutusten arvioinnin tavoitteena on haitallisten vaikutusten ehkäiseminen ja myönteisten vaikutusten vahvistaminen. Tarvittaessa esitetään, miten haitallisia vaikutuksia voidaan ehkäistä tai lieventää. Vaikutusten arviointi perustuu asiantuntija-arvioon, jossa käytetään hyväksi suunnitelmaluonnoksia, olemassa olevia aluetta koskevia suunnitelmia ja inventointeja sekä kaavoitusta varten laadittuja tai laadittavia selvityksiä.

7.12.2016, tarkistettu 10.9.2018

6 Osalliset

Osallisia ovat alueen maanomistajat ja ne, joiden asumiseen, työntekoon tai muihin oloihin kaava saattaa huomattavasti vaikuttaa, sekä viranomaiset ja yhteisöt, joiden toimialaa suunnittelussa käsitellään. Osallisilla on mahdollisuus osallistua kaavan valmisteluun, arvioida kaavoituksen vaikutuksia ja lausua kirjallisesti tai suullisesti mielipiteensä asiasta.

Osallisia ovat ainakin:

- maa- ja vesialueiden omistajat
- kuntalaiset
- alueen ja kaavan vaikutusalueen asukkaat, yritykset ja elinkeinonharjoittajat
- paikalliset yhdistykset, kuten Vihti-Seura ry, Vihdin luonto ry, Vihdin asukas- ja kylätoiminta ry, Irjalan seudun kylätoimikunta, Oinasjoen kyläyhdistys ry.

Viranomaiset:

- kunnan hallintokunnat; rakennusvalvonta, ympäristövalvonta, kunnallistekniikka
- Uudenmaan elinkeino-, liikenne- ja ympäristökeskus
- Uudenmaan liitto
- Museovirasto
- Länsi-Uudenmaan maakuntamuseo
- Liikennevirasto
- Länsi-Uudenmaan pelastuslaitos
- Lohjan kaupungin ympäristö- ja rakennuslautakunnan ympäristöterveysjaosto
- Vihdin Vesi
- Fingrid Oyj
- Gasum Oy
- Garuna Oy

7 Kaavatyön vaiheet, arvioitu aikataulu ja osallistuminen

Kaavoitustyössä noudatetaan maankäyttö- ja rakennuslain mukaista vuorovaikutteista asemakaavan laatimisprosessia.

Osallisilla on mahdollisuus esittää mielipiteensä osallistumis- ja arviointisuunnitelmasta. Osallisilla on mahdollisuus antaa mielipiteensä ja muistutuksensa kaavan nähtävillä olon aikana kaavaluonnos- ja kaavaehdotusvaiheessa.

Ranta-asemakaavoituksen käynnistämisestä, osallistumis- ja arviointisuunnitelman, kaavaluonnoksen ja kaavaehdotuksen nähtävillä olosta ilmoitetaan Vihdin kunnan virallisella ilmoitustaululla, kunnan ilmoituslehdessä (Vihdin uutiset) ja kunnan www-sivuilla: www.vihti.fi/ranta-asemakaavoitus.

Irjalansaaren ja Papinsaaren ranta-asemakaavan vaiheet, alustava arvioitu aikataulu ja osallistuminen:

Vireilletulo

12/2016-01/2017

- Osallistumis- ja arviointisuunnitelma viedään kaavoitus- ja teknisen lautakunnan käsiteltäväksi ja kaava kuulutetaan vireille
 - Osallistumis- ja arviointisuunnitelma asetetaan nähtäville koko kaavatyön ajaksi
 - Aloitusvaiheen viranomaisneuvottelu
-

7.12.2016, tarkistettu 10.9.2018

Valmisteluvaihe

02/2017-05/2018

- Kaavoitus- ja tekninen lautakunta
- Kaavaluonnoksen nähtäville asettamisesta ilmoitetaan kuulutuksella
- Kaavaluonnos nähtävillä
- Osallisilla on mahdollisuus antaa mielipiteensä kaavaluonnoksesta
- Viranomaisilta pyydetään alustavat lausunnot
- Mielipiteisiin ja lausuntoihin laaditaan vastineet

Kaavaehdotus

05-10/2018

- Kaavoitus- ja tekninen lautakunta -> kunnanhallitus
- Kaavaehdotuksen nähtäville asettamisesta ilmoitetaan kuulutuksella
- Kaavaehdotus nähtävillä
- Osallisilla on mahdollisuus antaa muistutuksensa kaavaehdotuksesta
- Viranomaisilta pyydetään lausunnot
- Muistutuksiin ja lausuntoihin laaditaan vastineet
- Viranomaisneuvottelu järjestetään tarvittaessa

Kaavan hyväksyminen

11/2018

- Kaavoitus ja tekninen lautakunta -> kunnanhallitus
- Vihdin kunnanvaltuusto hyväksyy Irjalan- ja Papinsaaren ranta-asemakaavan.

Hyväksymispäätöksestä voi valittaa Helsingin hallinto-oikeuteen ja edelleen korkeimpaan hallinto-oikeuteen, mikäli korkein hallinto-oikeus myöntää valitusluvan. Valitus tulee jättää 30 päivän kuluessa siitä kuin kunnanvaltuuston hyväksymispäätöksestä on kuultu.

8 Palaute osallistumis- ja arviointisuunnitelmasta (MRL 64 §)

Osallistumis- ja arviointisuunnitelmaa tullaan tarkentamaan ja täydentämään tarpeen mukaan suunnittelun kuluessa. Mahdolliset huomautukset osallistumis- ja arviointisuunnitelmasta tulee toimittaa osoitteella:

Vihdin kunta

Tekninen ja ympäristötoimi / kaavoitus
PL 13
03101 Nummela

7.12.2016, tarkistettu 10.9.2018

9 Yhteystiedot

Lisätietoja Irjalan- ja Papinsaaren ranta-asemakaavoitukseen liittyvistä asioista:

Vihdin kunta

Suvi Lehtoranta
kaavoituspäällikkö
p. 050 376 8753
suvi.lehtoranta(a)vihti.fi

Käyntiosoite:
Asemantie 30
03100 Nummela

Vihdin seurakunta

Tapio Yliluoma
Talousjohtaja
p. 040 1835 470
tapio.yliluoma(a)evl.fi

Taloustoimisto
Niuhalanraitti 6b
03400 Vihti

Kaavaa laativa konsultti FCG Suunnittelu ja tekniikka Oy

Maria Ouni
suunnittelija
p. 044 298 1858
maria.ouni(a)fcg.fi

Osmontie 34, PL 950
00601 Helsinki
