

*Alueen omakotirakenteeksi suositetaan pienimuotoista ja hajautettua rakennetta, jossa esim saunatilat voisivat sijaita erillisessä talusrakennuksessa.*

*Kaava-alueen maaperä on viljavaa peltoaluetta ja tontit ovat melko suuria, joten puutarhoja sekä kotitarveviljelyä suositellaan. Piha-alueet tuleekin suunnitella puutarhamaisiksi, jossa suositetaan omenapuita, marjapensaita sekä istutettaville tontinosille että tontin sisään myös puustoa. Kasvillisuuden valinnassa suositellaan perinnekasveja ja puustona sireeniä, koivua sekä haapaa.*

*Tonttien aitaamisessa tulee käyttää puuaitaa. Aitaamista ei kuitenkaan suositella Puolen hehtaarin metsän lähivirkistysaluetta VL-7 rajoittuvalla tontinrajan osalla. Aitojen väriyty tulisi olla värikästä, ei kuitenkaan räikeää. Värikkäät ja ilmeikkäät puuaidat muodostavat virkistävän ja iloisen katunäkymän.*

### **Omakotitalot ja asuinpientalot**

Rakennusten ulkovoivurauksen tulee olla joko puu tai rappaus. Rakennuksissa tulee olla harjakatto tai mansardikatti. Kortteleissa 532 ja 533 myös kaksoispulpettikatto. Kattokaltevuu den tulee sopia rakennuksen yleisilmeeseen, eikä liian jyrkkiä kattokaltevuuksia sallita. Avointa räystäsrakennetta suositellaan.

Kaavassa on merkitty nuolella ne rakennusalan rajat, joihin rakennukset on rakennettava kiinni. Rakennusalojen rajoja voidaan ylittää rakennuksen päärungon ulkopuolisilla kuisteilla. Ylityksiä ei tule sallia rakennuksen lähimmän naapurin puoleisessa päädyssä.

Kortteleittain suositetaan samaa kattoväriytystä, poikkeuksena säyseän vihreä, jota voidaan käyttää poikkeuksena muusta korttelin kattoväristä.

KERROSLUKU I = KATTOKALTEVUUS NOIN 1:6 - 1:7

KERROSLUKUU Iu $\frac{1}{2}$  = KATTOKALTEVUUS NOIN 1:2 - 1:1,5

KERROSLUKU Iu $\frac{2}{3}$  = KATTOKALTEVUUS NOIN 1:2 - 1:1,4

KERROSLUKU II = KATTOKALTEVUUS NOIN 1:3,5 - 1:2,5

### **Talusrakennukset**

Kaavan yhtenä tarkoituksena on, että päärakennukseen rakennetaan vain asumiskäyttöön tarkoitettut tilat ja muut esim. sauna-, harrastus-, varasto-, ja autosuojatilat sijoitettaisiin ulkorakennuksiin. Talusrakennusten avulla saadaan aikaan viihtyisiä pihapiirit. Talusrakennukset on tarkoitettu rakennettavaksi korkeintaan noin 5 metrin runkosyvyydellä (johon mahtuu autotalli) harjakattoisina.

Alueen viihtyvyyden kannalta on eduksi, jos ulkorakennukset ovat hieman erikokoisia ja korkuisia. Kaavamääräysten salliessa talusrakennukset voidaan rakentaa myös rakennusalan ulkopuolelle, tällöin sijoittelussa ja rakentamisessa tulee huomioida naapuritontilla sijaitsevat rakennukset. Talusrakennusten lisäksi tonteille voi rakentaa kasvihuoneita.

Koko alueen osalta ulkorakennuksissa suositetaan punaisia (punamulta), kortteleissa 525, 527-529 lisäksi harmaita ja yksivärisiä julkisivuja. Väriyksessä tulee huomioida myös naapurirakennusten väriyty siten, että korttelissa eri tilojen hierarkia näkyy (talusrakennukset ovat erivärisiä kuin asuinrakennukset). Kattojen väriytyksen tulee olla tummasävyinen ja mattamainen, katemateriaalina käy myös huopa.

### **Aukotus**

Rakennusten suunnittelussa tulee erityistä huomiota kiinnittää julkisivujen aukotukseen siten, että aukkojen (vuorilautoineen) suhde seinäpinta-alaan on sopusuhtainen.

### **Kuistit**

Kuisti voi olla enintään 2/3 osaa siitä julkisivun pituudesta, jolla kuisti sijaitsee, mutta katoksen pituus ei saa ylittää 1/3 siitä julkisivun pituudesta.

### **Aidat**

Katutilaa sekä naapuritonttia vastaan voidaan rakentaa perinteisiä rima-aitoja ja soveltuviin kohtiin myös umpiaitoja ja portteja. Viheraluetta Puolen hehtaarin metsä VL-7 vastaan tonttia ei saa aidata. Rajan tuntumaan suositellaan suomalaisen perinnemaiseen sopivia puita ja pensaita.

### **Pihatiet**

Pihateiden asfaltointia tulee välttää. Pihateiden pintamateriaaliksi suositellaan joko soraa, kivetystä tai muuta hulevettä läpäisevää materiaalia.

### **Väriyty**

Periaatteena rakennusten väriyksessä on se, että asuinrakennus ja talusrakennukset ovat erivärisiä. Väreillä ja materiaaleilla voidaan tontin eri rakennusten ja rakennuksen eri tilojen (ovien laatu, katemateriaali ja väriyty) hierarkia saada sopusointuun.

#### - Korttelit 531 ja 540

Asuinrakennus puuverhous, väritys vaaleansävyinen ruskea. Katto punertava tiilikate, harjakatto.

#### -Kortteli 530

Asuinrakennus puuverhous tai rappaus tai näiden yhdistelmä, väritys vaalean keltainen tai vaalean ruskea, katto punertava tiilikate, harjakatto.

#### -Korttelit 532 ja 533

Asuinrakennus puuverhous tai rappaus tai näiden yhdistelmä, väritys vaalean keltainen, vaalean ruskea tai vaalean harmaa. Katto musta tai tumman vihreä, tiilikate tai tiiliprofilipelti tai konesaumattu pelti, harja-, mansardi tai kaksoispulpettikatto.

#### -Korttelit 525, 527-529

Asuinrakennus puuverhous, väritys punamulta tai keltamulta, katto tumman ruskea, musta, tumman harmaa tai vihreä. Katemateriaalisuosituksena tiilikate tai tiiliprofilipelti tai konesaumattu pelti. Harjakatto tai mansardikatto.

#### -Korttelit 524 ja 526

Asuinrakennus puuverhous, väritys vaalean keltainen, vaalean ruskea tai vaalean harmaa, katto tumman ruskea, musta, tumman harmaa tai vihreä. Suosituksena tiilikate tai konesaumattu pelti, harjakatto.

#### -Korttelit 534-536

Asuinrakennus puuverhous, väritys harmaa tai keltamulta, katto tumman ruskea, musta, tumman harmaa tai vihreä. Suosituksena tiilikate tai konesaumattu pelti. Harjakatto.

#### -Korttelit 537-539

Asuinrakennus ja lomarakennus puuverhous, väritys vaalean harmaa, vaalean keltainen, katto musta, tumman harmaa tai vihreä. Tiilikate, huopakate tai konesaumattu pelti, harjakatto.

#### Istutukset

Hiidenveden rantaviivan ja Tyrynojan reunan olevaa kasvillisuutta tulee säilyttää luonnonmukaisena. Istutettaville tontinosille tulee istuttaa perinteistä suomalaista pihapuustoa. Puiden istuttamista suositellaan myös piha-alueelle. Tonteilla suositellaan harjoitettavan kotitarveviljelyä.

#### Energiajärjestelmä

Alueen omakotitaloja kehoitetaan valitsemaan tai kiinteistöjä liittymään tehokkaaseen tuotantoon perustuvaan energiajärjestelmään ja/tai käyttämään hiilidioksidipäästöjen minimoimisen kannalta suotuisia uusiutuvia energialähteitä.

### Rakennusten poikkileikkaus:

Kaavassa on osoitettu rakennuspaikoille kerrosluvut, joita ovat I, Iu<sup>1/2</sup>, Iu<sup>2/3</sup> ja II

Ohjeen mukaisilla kattomuodoilla asuinrakennusten leikkaukset voivat olla seuraavanlaisia:

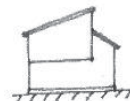
Harjakatto:



Mansardikatto:

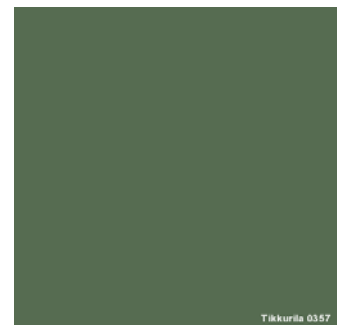
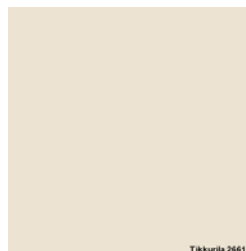


Kaksoispulpettikatto:



kerros-luku I u 2/3

Esimerkkivärejä



**Keltamulta 5100**



**Keltainen 5150**



**Punamulta 7100**

