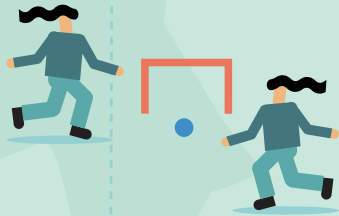


NUMMELAN PYÖRÄILYREITTI

11 km



 Liikuntapaikka

V/HTA



NUMMELA



1 NUMMELAN PISTE Nummela on erilainen maalaiskylä keskipisteensä vuoksi. Pisteeltä erkanivat alun perin tiet viiteen suuntaan: Helsinkiin, Lohjalle, Haapakylään (nykyiseen Hiidenrantaan), Vihdin kirkonkylään ja rautatieasemalle ja lisäksi vielä kuja radan reunaa seuraten.

2 ITSENÄISYYDEN KIVI SEKÄ NUMMELAN TYÖVÄEN-YHDISTYS ELON PERUSTAMISEN MUISTOKIVI

Suomen täyttäessä 75 vuotta Nummelan Kilta pystytti Itsenäisyyden kiven sotien 1939–1945 veteraanien kunniaksi. Muistokiven vihki käyttöön ministeri Veikko Helle.

3 GALLERIA PICTOR JA VIHDIRIN PÄÄKIRJASTO

Galleria Pictor on Vihdin kunnan tila taiteelle. Toiminta-ajatuksena on korkeatasoisen ja monipuolisen taiteen esittely laajalle yleisölle. Tämän päivän kuvataiteen suuntauksien seuraajana sillä on ollut taidekasvatuksen ja kuvataiteen edistämisen kannalta tärkeä tehtävä. Galleria Pictorissa on esitelty maamme taiteilijoiden terävin kärki. Vuonna 1989 järjestettiin yleinen arkkitehtuurikilpailu, jonka tavoitteena oli löytää Nummelaan toteuttamiskelpoinen pääkirjastorakennus. Palkinnon voitti nimimerkillä Agricola esiintyneet arkkitehdit Hannu Jaakkola ja Tapani Kettula. Uudisrakennushanke laitettiin kuitenkin jäihin taloudellisen tilanteen vuoksi. Vuonna 1995 valtuusto hyväksyi Agricolan piirustusten pohjalta ehdotuksen. Vuonna 1998 pääkirjasto pääsi muuttamaan uusiin tiloihin.

4 NUMMELAN LENTOKENTTÄ valmistui vuonna 1940 välirauhan aikana. Nummelan lentokentällä toimi jatkosodan aikana Lentolaivue 6. Tupolevin maahansyöksyn muistomerkki sijaitsee Nummelanharjulla. Nykyään Nummelan lentokenttä on lentoharrastajien käytössä. Nummelan lentokentällä otettiin käyttöön ensimmäisenä maailmassa automaattinen valvontajärjestelmä, joka havaitsee ja varoittaa kiitotiealueella olevista esteistä.

5 VIHDIRIN KUNNANVIRASTO sijaitsee päätaajama Nummelassa. Kunnanviraston yhteydessä toimii myös Länsi-Uudenmaan poliisilaitoksen lupapiste.

6 PALLOILUHALLI JA ETELÄ-NUMMELAN KOULU- JA PÄIVÄKOTIKESKUS Etelä-Nummelan liikuntapuistossa sijaitsee palloiluhalli Aura Light Certos Areena. Jättimäisen hallin pinta-ala on noin 8 600 m². Hallia hyödynnetään tehokkaasti, sillä sen käytöstä vastaavat Vihdin kunta, Nummelan Palloseura ja Vihdin Viesti yhteistyössä Vihdin Jäähalli Oy:n kanssa. Vihdin kunnanvaltuusto hyväksyi maaliskuussa 2021 Etelä-Nummelan koulu- ja päiväkotikeskuksen toteuttamisen. Ensimmäisessä rakennusvaiheessa rakennetaan tilat kymmelle päiväkotiryhmälle ja kolmesarjaiselle alakoululle. Kokonaisuuteen kuuluvat myös ruotsinkielisen varhaiskasvatuksen ja koulun tilat. Varhaiskasvatukseen tulee 180–240 lasta ja alakouluun noin 595 oppilasta.

7 KUNTOPORTAAT Etelä-Nummelan Pajuniittyyn rakennetuissa portaissa on 273 askelmaa. Kokonaismatkaa yhteen suuntaan on 160 m, ja korkeuseroa syntyy 24 m. Portaiden yläpäästä löytyy näköalapaikka ympäröivään Nummelaan. Portaisiin asennetut automaattivalot toimivat liiketunnistimella, mikä on kunnan ekologisuus- ja taloudellisuustavoitteiden mukaista.

8 MENESTYJIEN PUISTO on osa kunnan muistamis-käytäntöä. Palkitut ovat vihtiläisiä tai Vihdissä pitkään vaikuttaneita menestyjiä, jotka ovat taidollaan,

osaamisellaan ja sinnikkyydellään luoneet menestystarinoita sekä tuoneet kunnalle ylpeyden aihetta. Puulajien valinnoissa on pyritty kuvastamaan palkittuja henkilöitä. Puita on istutettu vuodesta 2019 lähtien.

9 SEPÄNPIHA edustaa uudenlaista kaavoitustapaa. Tehokkaasti kaavoitettu omakotialue mahdollistaa pientaloasumisen lähellä palveluja. Alueen tehokas hyödyntäminen, viihtyisä sijainti lähellä luontoa sekä alueen yhtäaikainen rakentuminen on erinomainen esimerkki tulevaisuuden kestävästä, ilmastoystävällisestä rakentamisesta ja asumisesta.

10 PAJUNIITYN BOOTCAMP Pajuniittyyn rakennettiin kuntalaisten päätöksellä vuonna 2018 liikunnallinen este-temppurata. Rata sopii monipuolisesti kaikille liikkujille ja mahdollistaa koko perheen hauskan yhdessäolon.

11 PAJUNIITYN PÄIVÄKOTI ja neuvola muodostavat Pajuniityn perhekeskuksen. Päiväkodin tarjoama päivähoidtopalvelujen laaja kirjo sekä yhteistyö neuvolan kanssa perustuvat kumppanuuden periaatteelle, jossa vanhemmat, päiväkodin henkilökunta ja neuvolan henkilökunta yhdessä luovat lapselle turvallisen, monenlaisiin tarpeisiin vastaavan kasvuympäristön.

12 TSASOUNA Vihdin-Nummelan tsasouna (ortodoksinen rukoushuone) sijaitsee Prismakeskuksen vieressä. Ensimmäinen ehtoollisjumalanpalvelus pidettiin heinäkuussa 2013.

13 MERITIE on Nummelan keskustan tärkein yhteys Hanko-Hyvinkää-radana ylitse.

14 ENÄJÄRVI, RIDALIN KOSTEIKKO Vihdin Enäjärvi on eteläsuomalainen rehevä taajamajärvi, jonka koillispuolella sijaitsee Ojakkalan ja lounaispuolella Nummelan taajama. Enäjärven rannoilla on yli 150 loma-asuntoa. Yleisiä uimarantoja on kaksi: Ojakkalan ja Enärannan uimarannat. Asutuksen lisäksi Enäjärven valuma-alueella on peltoa ja metsäsaarekkeitä. Enäjärvi on Siuntionjoen vesistön latvajärvi, jonka vesistön laadulla on vaikutusta alapuoliseen vesistöön.

15 ENÄRANTA Enärannan vanhempi osa on pääasiassa 1980-luvulla rakentunutta yksikerroksista rivi- ja erillispientaloaluetta. Enärannan uudempi osa on 2000-luvun alussa rakentunutta 1–2-kerroksista erillispientaloaluetta, jossa kelta- ja punasävyiset perinnetalotyylliset rakennukset sijaitsevat neljän talon ryhmissä Härkäläntieltä Enäjärven suuntaan johtavien teiden varsilla.

16 HANKO-HYVINKÄÄ-RATA on Suomen ensimmäinen yksityisin varoin rakennettu rautatie. Vuonna 1873 valmistunutta radan rahoittivat pietarilaiset liikemiehet. Hanko-Hyvinkää-radalla on käynnissä sähköistäminen ja tasoristeyksien parantaminen. Hankkeen arvioidaan valmistuvan vuonna 2024.

17 THOMÉNIN MUISTOMERKKI Sisällissodan syttymisen jälkeen lähtivät veljekset metsänhoitaja William Thomé sekä arkkitehdit Valter ja Ivar Thomé pakoon punaisesta Helsingistä. He edustivat helsinkiläistä suomenruotsalaista sivistyneistöä, joille punaisten aloittama vallankumous oli kauhistus. Pakoon lähdettiin hiihtämällä pitkin Suomenlahden jäitä yön pimeydessä. Thomén veljesten ryhmä jäi punaisten haaviin ja 1.2.1918 klo 14, vain kahdeksan tuntia pidätyksen jälkeen, heidän matkansa päättyi hankeen.

18 RAKVES Tila on alkujaan erotettu teollisuuskiinteistöksi Tuusan kantatilan maista vuonna 1961. Vuonna 1998 kiinteistö lohkottiin erilleen Kuntalan maista. Alueelle hyväksyttiin kesällä 2021 Palman asemakaavamuutos, jonka yhteydessä selvitettiin rakennuksen käyttömahdollisuuksia tulevaisuudessa.