

# Kaava N177

## Sveitsinkallion asemakaava

*Osallistumis- ja arviointisuunnitelma, päivitys  
(Ridalinmetsän kaavan N148 täydennys)*

*päivitetty 13.12.2022*



Kaava N 177 Asia 533/10.02.03.00/2022  
(Kaava N 176 Asia 11/10.02.03/2016)  
(Kaava N 148: Asia 285/10.02.03/2013)

Kaavan laatija:

Roosa Saarela, kaavasuunnittelija  
Asemantie 30, 03100 Nummela  
s-posti roosa.saarela@vihti.fi  
puh. 044 042 1171

Emma Kiukas, kaavoitusinsinööri  
Asemakantie 30, 03100 Nummela  
s-posti emma.kiukas@vihti.fi  
puh. 040 612 4193



### Kaavaprosessi ja käsittelyvaiheet:

Osallistumis- ja arviointisuunnitelma  
sekä tavoitteet



Valmisteluaineisto



Kaavaehdotus



Kaavan hyväksyminen

### Kaava N 177

Kate 2.3.2016 § 18 Kate liite 6  
Ella 13.12.2022 § 102 Ella om  
KH 19.12.2022 § 269 KH liite 8

### Kaava N 148

Kate 11.9.2013 § 70 Kate liite 1  
Kate 9.4.2014 § 51 Kate om  
KH 14.4.2014 § 70 KH liite 8

Kate 17.9.2014 § 84 Kate om  
Kate 14.1.2015 § 3 Kate om  
(palauteraportti tiedoksi)  
kh 19.1.2015 § 3 kh  
(jatkotavoitteet kaavoitukselle)

Raportissa esitetyt lainaukset maankäyttö- ja rakennuslaista (MRL) eivät ole kaikilta osin suoria lainauksia. Lakipykälien tekstiä on osittain lyhennetty, kuitenkin niin, ettei lakipykälien merkitys ole muuttunut. Alkuperäiset MRL:n säännökset löytyvät mm. osoitteesta [www.finlex.fi](http://www.finlex.fi)

Osallistumis- ja arviointisuunnitelma on saatavilla Vihdin kunnan kaavoitustoimesta, Asemantie 30, Nummela. Suunnitelmaraportti julkaistaan myös kunnan internet-sivuilla [www.vihti.fi/palvelut/kaavoitus/asemakaavoitus](http://www.vihti.fi/palvelut/kaavoitus/asemakaavoitus)

Valokuvat © Vihdin kunnan kaavoitustoimi Viistoilmakuvat © Vihdin kunta  
Päivitetyn raportin on laatinut kaavasuunnittelija Roosa Saarela ja kaavoitusinsinööri Emma Kiukas.

# OSALLISTUMIS- JA ARVIOINTISUUNNITELMA

*Osallistumis- ja arviointisuunnitelmassa kerrotaan, miten osalliset voivat osallistua ja vaikuttaa asemakaavan laadintaan sekä miten asemakaavan vaikutuksia on tarkoitus arvioida. Lisäksi siinä esitetään pääpiirteittäin kaavatyön tarkoitus, lähtötilanne ja kaavan laadinnan eri työvaiheet. Osallistumis- ja arviointisuunnitelmassa määritellään myös kaavatyön tavoitteet.*

Osallistuminen ja vaikutusten arviointi suunnitellaan jokaista kaavaa varten erikseen. Tämä suunnitelma on laadittu Sveitsinkallion asemakaavan laatimiseksi sekä alueen katujen ja yleisten alueiden suunnitelmien laatimista varten.

Maankäyttö- ja rakennuslain 63 §:ssä säädetään osallistumis- ja arviointisuunnitelman laatimisesta. Osallistumis- ja arviointisuunnitelma (OAS) on virallinen asiakirja, joka määrittelee kaavan valmistelussa ja kaavan vaikutusten arvioinnissa noudatettavat osallistumisen ja vuorovaikutuksen periaatteet ja tavat sekä kaavan vaikutusten arvioinnin menetelmät.

Osallistumis- ja arviointisuunnitelma on nähtävillä koko kaavatyön ajan Vihdin kunnan kaavoitustoimessa sekä kunnan verkkosivuilla. Suunnitelmaa voidaan päivittää tarpeen mukaan työn edetessä.

MRL 63 §  
Osallistumis- ja  
arviointisuunnitelma

*Kaavaa laadittaessa tulee riittävän aikaisessa vaiheessa laatia kaavan tarkoitukseen ja merkitykseen nähden tarpeellinen suunnitelma osallistumis- ja vuorovaikutusmenettelystä sekä kaavan vaikutusten arvioinnista.*



Kaava-alueen N177 sijainti osoitettu punasella rajauksella taustakartalle. © MML

# SUUNNITTELUTEHTÄVÄN MÄÄRITTELY JA ALUSTAVAT TAVOITTEET

*Asemakaavoitus on alueiden käytön yksityiskohtaista järjestämistä. Maankäyttö- ja rakennuslain 50 §:n mukaan asemakaavan tarkoituksena on muun muassa osoittaa tarpeelliset alueet eri tarkoituksia varten ja ohjata rakentamista ja muuta maankäyttöä paikallisten olosuhteiden, taajama- ja maisemakuvan sekä hyvän rakennustavan edellyttämällä tavalla.*

Sveitsinkallion asemakaavalla jatketaan Nummelan olemassa olevaa taajamarakennetta valtatie 2:n ja Vanhan Turuntien suuntaan. Alue sijoittuu Nummelan kasvuvyöhykkeelle, jonka kaavoittamista ohjaavat sekä kunnan omat että valtakunnalliset tavoitteet.

Suunnittelualueen lähiympäristö on koillis- ja länsipuolilta asemakaavoitettua, muilta osin alue rajautuu vireillä oleviin asemakaavoihin. Sveitsinkallion kaavan tarkoituksena on luoda uusi, asuinrakentamiseen tarkoitettu alue Nummelan palveluiden tuntumaan. Kaavan tavoitteena on myös taata alueen luontoarvojen säilyminen. Lopulliset tavoitteet täydentyvät kaavan laadintaprosessin aikana yhteistyössä osallisten kanssa.



*Kaava-alueen sijainti osoitettu punaisella rajauksella ortokartalla. © MML*

## Valtakunnalliset alueidenkäyttötavoitteet

Valtakunnalliset alueidenkäyttötavoitteet (VAT) ovat osa maankäyttö- ja rakennuslain mukaista alueidenkäytön suunnittelujärjestelmää ja ne tulee ottaa huomioon kaikessa alueiden käytön suunnittelussa. Tavoitteiden tarkoituksena on varmistaa valtakunnallisesti merkittävien asioiden huomioon ottaminen kuntien kaavoituksessa sekä täsmentää ja konkretisoida kaavojen sisältövaatimuksia valtakunnallisesta näkökulmasta. VATeilla pyritään osaltaan vastaamaan niihin haasteisiin, joita mm. yhdyskuntarakenteen eheyttämisen tarve, elinympäristön laatuvaatimukset, luonnon ja rakennusperinnön säilyminen ja liikenneverkkojen toimivuus alueidenkäytölle asettavat.

Valtioneuvosto päätti maankäyttö- ja rakennuslain 22 § mukaisista valtakunnallisista alueidenkäyttötavoitteista 14.12.2017. Päätöksellä valtioneuvosto korvasi valtioneuvoston vuonna 2000 tekemän ja 2008 tarkistaman päätöksen valtakunnallisista alueidenkäyttötavoitteista.

### Valtakunnallisten alueidenkäyttötavoitteiden pääteemat:

- Toimivat yhdyskunnat ja kestävä liikkuminen
- Tehokas liikennejärjestelmä
- Terveellinen ja turvallinen ympäristö
- Elinvoimainen luonto- ja kulttuuriympäristö sekä luonnonvarat
- Uusiutumiskykyinen energiahuolto



# SUUNNITTELUALUE JA SUUNNITTELUN LÄHTÖKOHDAT

*Sveitsinkallio sijaitsee Ridalinmetsän alueella, noin kahden kilometrin päässä Nummelan keskustasta. 16,5 hehtaarin laajuinen suunnittelualue on suurimmaksi osaksi rakentamaton.*

Sveitsinkallion asemakaava-alue sijoittuu Nummelan taajaman eteläpuolelle, Kotirinteen ja Linnanniitun asuinalueiden läheisyyteen. Suunniteltava alue rajoittuu idässä Pihtisillantiehen ja lännessä olemassa oleviin kaava-alueisiin.

Alue on osa Ridalinmetsän asemakaavan (N 148) valmisteluaineistoa, joka on ollut nähtävillä loppuvuodesta 2014. Valmisteluvaiheen jälkeen kaava on jaettu viiteen osaan, jotka etenevät omina kaavoinaan.

Sveitsinkallion alueelle tutkitaan pientalo- sekä kerrostalokortteleiden sijoittamista. Alueen pinta-ala on kokonaisuudessaan noin 16,5 hehtaaria, josta kunta omistaa noin seitsemän hehtaaria. Suunnittelualue sijaitsee suurimmaksi osaksi asumattomalla maa- ja metsätalousalueella. Alueen luoteisosassa sijaitsee yksi, asuttu kiinteistö. Maisemakuvaltaan alue on metsäinen, osittain jo avohakattu. Alueen maaperä on suurimmaksi osaksi kalliota, osin hiekkamoreenia sekä hietasavea.

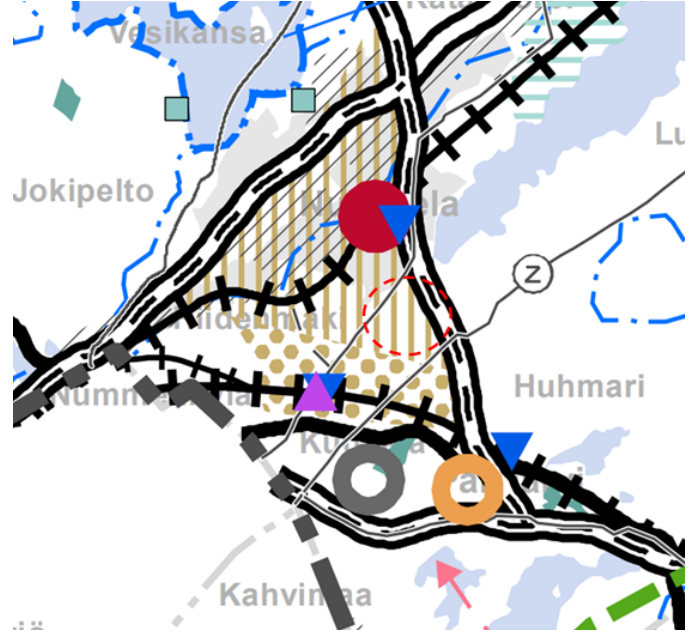
Maasto voimakkaasti korkeuseroineen luo alueelle omaleimaisen tunnelman. Maastonmuodot ja luontoarvot asettavat reunaehdot alueen suunnittelulle ja kaavan tavoitteena on osaltaan edesauttaa alueen luontoarvojen säilyminen.

Kaava-alueen lopullinen rajausta tarkentuu kaavamuutostyön edetessä.

## Maakuntakaava

Uudenmaan maakuntavaltuusto hyväksyi 25.8.2020 Uusimaa-kaavan 2050. Uusimaa-kaava 2050 tuli pääosin voimaan 4.9.2021 niiltä osin kuin valitukset hylättiin hallinto-oikeudessa. Aiemmistä maakuntakaavoista jäi voimaan Natura 2000 -alueisiin ja luonnonsuojelualueisiin liittyviä merkintöjä. 4. vaihemaakuntakaavasta jäi voimaan kaavan tuulivoimaratkaisu. Uusimaa-kaavan käsittely jatkuu vielä korkeimmassa hallinto-oikeudessa.

Nyt laadittavana oleva asemakaava sijoittuu Uusimaa-kaavaan 2050 taajamatoimintojen kehittämisvyöhykkeelle. Taajamatoimintojen kehittämisvyöhykkeen yhdyskuntarakennetta tulee tehostaa nykyiseen rakenteeseen, erityisesti keskuksiin ja asemanseutuihin tukeutuen ja joukkoliikenteen, kävelyn ja pyöräilyn edellytyksiä parantaen. Vyöhykettä tulee kehittää tiiviinä ja monipuolisena asumisen, työpaikkojen, palveluiden ja viherrakenteen kokonaisuutena ympäristön erityiset arvot huomioon ottaen.



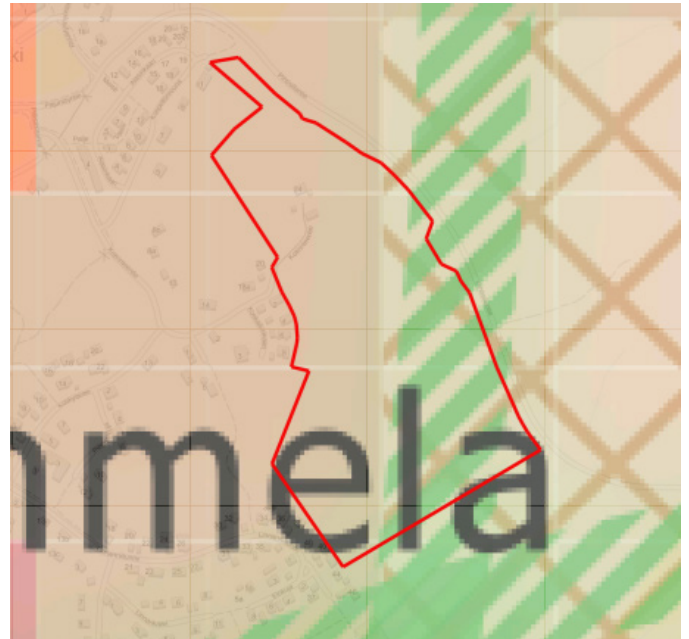
Ote Uusimaa-kaavasta 2050. © Uudenmaan liitto

## Yleiskaava

Alueella on voimassa koko Vihdin kunnan kattava strateginen yleiskaava (hyväksytty kunnanvaltuustossa 21.9.2020 ja lainvoimainen 19.10.2021), jonka tavoitteena on luoda yhteinen näkemys Vihdin maankäytön tulevaisuudesta pitkällä aikavälillä. Kaavalla pyritään alueidenkäytön strategisten linjausten tekemiseen ja kokonaisuuden muodostamiseen kunnan maankäytön tavoitellusta kehityksestä.

Strateginen yleiskaava koskee koko kuntaa ja on laadittu oikeusvaikutteiseksi. Strateginen yleiskaava on hyvin yleispiirteinen, vastaten ensisijaisesti yhdyskuntarakenteen strategiseen ohjaustarpeeseen. Kaavaratkaisu sisältää pääkartan ja kaksi oikeusvaikutteista teemakarttaa, jolloin oikeusvaikutteisia karttoja on yhteensä kolme:

1. Yhdyskuntarakenteen ohjaus (pääkartta)
2. Luonto- ja kulttuuriarvot sekä virkistys
3. Kestävä liikenne ja yhdyskuntahuolto

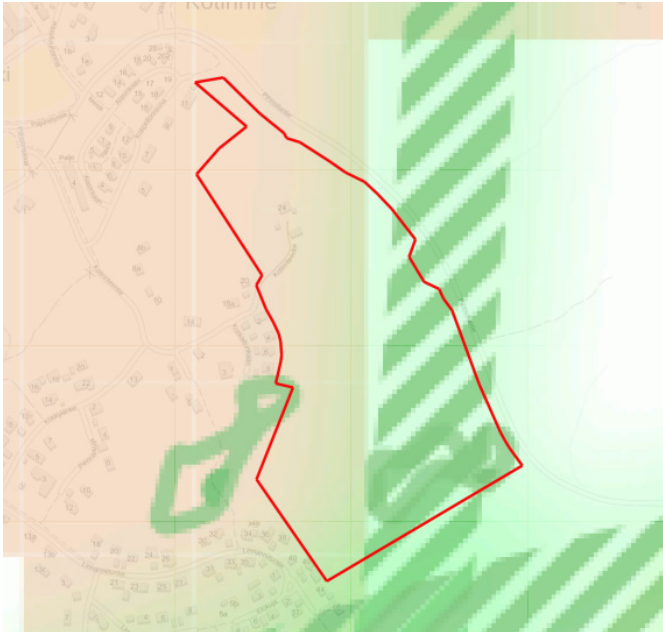


Suunnittelualan rajaus yhdyskuntarakenteen ohjaus-teemakartassa © Vihdin kunta

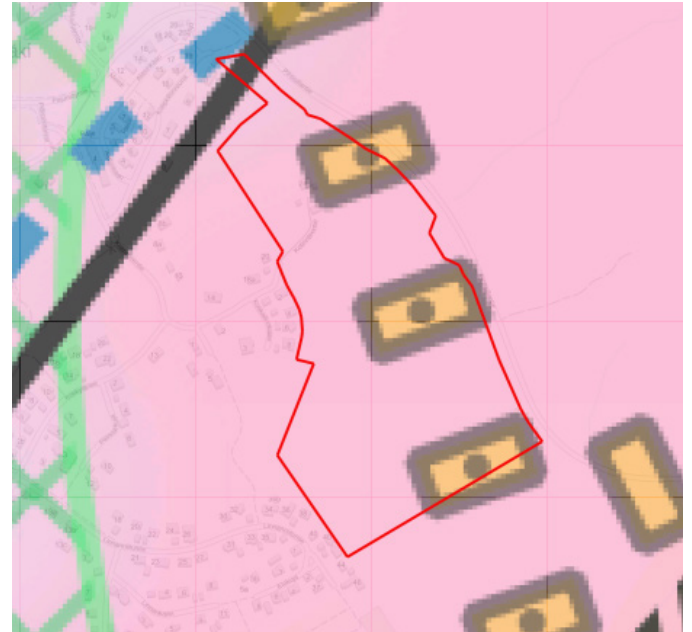
*Yhdyskuntarakenteen ohjaus-teemakartta* on strategisen yleiskaavan pääkartta. Asemakaavan laajennusalue sijoittuu pääkartalla tiivistyvän taajamanalueelle sekä taajaman laajentumisalueelle. Taajamassa parannetaan ympäristön laatua ja kehitetään toiminnallista monipuolisuutta ja toimintojen sekoittuneisuutta. Alueen kävely- ja pyöräily-ympäristöä sekä saavutettavuutta kestävän liikenteen kannalta kehitetään. Täydennysrakentaminen alueella on suunniteltava ja toteutettava laadukkaasti ja kokonaisuutena huomioiden ympäristön arvot sekä lähivirkistystyksen tarpeet. Alueen uusien rakennuspaikkojen muodostamisen tulee perustua asemakaavoitukseen. Taajaman laajentumisalueen rakentamisen tulee nautua kestävän liikenteen runkoyhteyksiin, sekä toimintoiltaan sekoitettuun kaupunkimaiseen yhdyskuntarakenteeseen. Rakentaminen alueella on suunniteltava ja toteutettava laadukkaasti ja kokonaisuutena huomioiden ympäristön arvot sekä lähivirkistystyksen tarpeet. Alueen uusien rakennuspaikkojen muodostamisen tulee perustua asemakaavoitukseen. Aluetta halkoo tarve viheryhteydelle.

*Luonto- ja kulttuuriarvot sekä virkistys*-kartassa suunnittelualueelle ei kohdistu merkittäviä luonto- tai kulttuuriarvoja. Kartassa suunnittelualue on osoitettu osittain taajamarakenteeksi. Aluetta halkoo tarve viheryhteydelle.

*Kestävä liikenne ja yhdyskuntahuolto*-kartassa suunnittelualue sijoittuu pääasiassa intensiivisen joukkoliikenteen vyöhykkeelle. Aluetta tulee kehittää kaupunkimaisen joukkoliikenteen alueena. Pysäkit ja muut rakenteet toteutetaan korkeatasoisina ja sijoitetaan maankäytöllisesti edullisiin paikkoihin. Liikennenympäristön kehittämisessä tulee varmistaa korkeatasoisen joukkoliikenteen toiminnan edellytykset. Lisäksi kiinnitetään erityistä huomiota kävelyn ja pyöräilyn yhteyksiin sekä vaihtopaikkoihin kulkumuotojen välillä. Lisäksi suunnittelualueelle on sijoitettu seudullinen kävelyn ja pyöräilyn yhteystarve.



*Suunnittelualueen rajaus luonto- ja kulttuuriarvot-teemakartassa © Vihdin kunta*



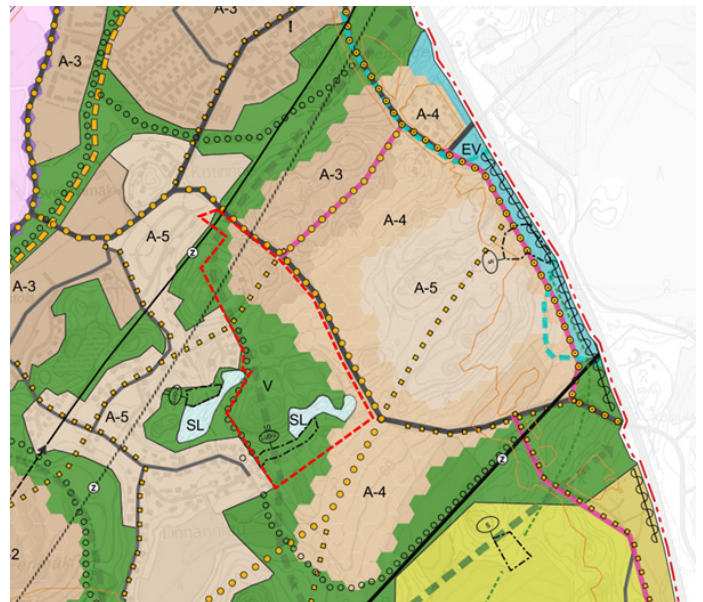
*Suunnittelualueen rajaus kestävä liikenne ja yhdyskuntahuolto-teemakartassa © Vihdin kunta*

## Osayleiskaava

Alueelle on laadittu Etelä-Nummelan osayleiskaava. Kunnanvaltuusto on hyväksynyt kaavan kokouksessaan 24.1.2022 § 3. Kaavan hyväksymispäätöksestä on valittu Helsingin hallinto-oikeuteen, joten kaava ei ole lainvoimainen.

Suunnittelualue on määritelty osayleiskaavassa pääosin virkistysalueeksi (V), jonne sijoittuu luonnonsuojelualue (SL), jonka suojeluarvoja ei saa heikentää. Perustettavan luonnonsuojelualueen tarkempi rajaus ja suojelun perusteet määritellään alueen rajaus- tai perustamispäätöksellä. Muiden suojeltavien kohteiden tai alueiden, joille ei ole vielä perustettu suojelu- aluetta, rajaukset tarkennetaan jatkosuunnittelussa. Maisemaa muuttava maanrakennustyö, puiden kaataminen tai muu näihin verrattavissa oleva toimenpide on luvanvaraista siten kuin MRL 128 §:ssä on säädetty.

Luonnonsuojelualueen yhteydessä sijaitsee luonnon monimuotoisuuden kannalta erityisen tärkeä alue, joka on paikallisesti erittäin arvokas kohde (Luo-2). Pihtisillantien varteen on määritelty tiivistä asuinalueita (A-3) sekä tiivistä pientalovaltaista aluetta (A-4). Tiiviin asuinalueen ohjeellinen aluete-hokkuus vaihtelee välillä 0,2 – 0,3 ja tiiviin pientalovaltaisen ohjeellinen aluete-hokkuus vaihtelee välillä 0,15 – 0,2. Alueen läpi kulkee virkistysyhteyden tarve sekä kävelyn ja pyöräliikenteen aluereitti.



*Ote Etelä-Nummelan osayleiskaavasta © Vihdin kunta*

## Asemakaava

Suunnittelualueella ei ole voimassa olevaa asemakaavaa.

## Selvitykset ja suunnitelmat

Alueen suunnittelussa tullaan hyödyntämään strategisen yleiskaavan selvityksiä ja Etelä-Nummelan osayleiskaavan selvityksiä sekä muita kunnan selvityksiä, mitkä koskettavat suunnittelualueita.

## Tehtävät selvitykset

Kaavatyön kuluessa tullaan tarvittaessa tekemään, tarkentamaan sekä päivittämään suunnittelualueita koskevia selvityksiä. Suunnittelualueelle on laadittu 2022 luontoselvitys.

## Aluetta koskevat sopimukset

Alustava suunnittelualue sijaitsee pääasiassa kunnan omistamalla maalla. Kaavarajauksen tarkentuessa tullaan tarvittaessa tekemään sopimuksia, mikäli kaava-alueelle sijoittuu yksityisen maanomistajan maa-alueita.

# VAIKUTUSTEN ARVIOINTI

*Kaavan laatimisen yhteydessä arvioidaan maankäyttö- ja rakennuslain edellyttämällä tavalla suunnitelman toteuttamisen ekologisia, kulttuurisia, sosiaalisia ja taloudellisia vaikutuksia. Lisäksi arvioidaan kaavan suhde valtakunnallisiin alueidenkäyttötavoitteisiin sekä yleispiirteisten kaavojen ohjausvaikutukset, jotka koskevat aluetta. Asemakaavan vaikutuksia arvioidaan suhteessa asetettaviin tavoitteisiin.*

### Vaikutukset ja vaikutusten arvioinnin menetelmät

#### MRL 9 § Vaikutusten selvittäminen kaavaa laadittaessa

*Kaavan tulee perustua riittäviin tutkimuksiin ja selvityksiin. Kaavaa laadittaessa on tarpeellisessa määrin selvitettävä suunnitelman ja tarkasteltavien vaihtoehtojen toteuttamisen ympäristövaikutukset, mukaan lukien yhdyskuntataloudelliset, sosiaaliset, kulttuuriset ja muut vaikutukset. Selvitykset on tehtävä koko siltä alueelta, jolla kaavalla voidaan arvioida olevan olennaisia vaikutuksia.*

#### MRA 1 § Vaikutusten selvittäminen kaavaa laadittaessa

*Maankäyttö- ja rakennuslain 9 §:ssä tarkoitettuja kaavan vaikutuksia selvitettäessä otetaan huomioon kaavan tehtävä ja tarkoitus, aikaisemmin tehdyt selvitykset sekä muut selvitysten tarpeellisuuteen vaikuttavat seikat. Selvitysten on annettava riittävät tiedot, jotta voidaan arvioida suunnitelman toteuttamisen merkittävät välittömät ja välilliset vaikutukset:*

- 1. ihmisten elinoloihin ja elinympäristöön;*
- 2. maa- ja kallioperään, veteen, ilmaan ja ilmastoon;*
- 3. kasvi- ja eläinlajeihin, luonnon monimuotoisuuteen ja luonnonvaroihin;*
- 4. alue- ja yhdyskuntarakenteeseen, yhdyskunta- ja energiatalouteen sekä liikenteeseen;*
- 5. kaupunkikuvaan, maisemaan, kulttuuriperintöön ja rakennettuun ympäristöön.*

Vaikutusten arvioinnin tehtävänä on tukea kaavan valmistelua ja hyväksyttävien kaavaratkaisujen valintaa sekä auttaa arvioimaan, miten kaavan tavoitteet ja sisältövaatimukset toteutuvat. Kaavan vaikutusten arviointi perustuu alueelta laadittaviin perusselvityksiin, käytössä oleviin muihin perustietoihin, selvityksiin, suunnitelmiin, maastokäynteihin, osallisilta saataviin lähtötietoihin, lausuntoihin ja mielipiteisiin sekä laadittavien suunnitelmien ympäristöä muuttavien ominaisuuksien analysointiin. Vaikutusten arvioinnissa verrataan kaavaehdotuksen mukaista tilannetta nykytilanteeseen ja asetettuihin tavoitteisiin.

Eri tekijöiden vaikutukset arvioidaan ja optimoidaan suunnittelussa siten, että loppuympäristö on toimiva, viihtyisä, turvallinen ja ulkoasultaan esteettinen katu sekä katutila.



## Vaikutusalue

Asemakaavan muutoksen vaikutuksia arvioidaan osin paikallisella tasolla ja osin laajempaa aluetta koskevana. Esimerkiksi kaavamuutoksen ympäristövaikutukset jäänevät paikallisiksi asemakaavamuutoksen ollessa vaikutuksiltaan vähäinen. Taajamakuvaan, liikenteen ja sosiaalisten kysymysten kannalta vaikutusalue on suunnittelu- aluetta laajempi.

## Vaikutusten arvioinnin menetelmät

Vaikutuksia arvioidaan laadittujen perusselvitysten sekä asetettujen tavoitteiden pohjalta, peilaten kaavaratkaisun toteuttamisen vaikutuksia lähtökohtatilanteeseen. Tavoitteet asetetaan eri osallisryhmiä ja eri toimialojen

# OSALLISTUMINEN

*Osallistuminen painottuu kaavaprosessin alkuvaiheisiin, jolloin osallisilla on parhaimmat mahdollisuudet vaikuttaa kaavan sisältöön.*

*Osallisilla on koko kaavatyön ajan mahdollisuus antaa asemakaavatyöhön liittyvää palautetta kunnan verkkosivuilla tai sähköpostitse kaavoituksesta vastaaville kunnan edustajille. Kaavan laatijaan voi ottaa myös yhteyttä puhelimitse, kirjeitse tai käymällä kunnanvirastolla (tapaamisaika varattava etukäteen) koko kaavaprosessin ajan.*

*Eri viranomaistahojen kanssa ollaan yhteydessä kaavatyön aikana, ja heidän kanssa tullaan pitämään tarpeen mukaan neuvotteluja.*

Osallistuminen ja vuorovaikutus kaavoituksen eri vaiheissa

### Suunnittelun käynnistyminen

Asemakaavatyö käynnistyy työn ohjelmoinnilla sekä osallistumis- ja arviointisuunnitelman (OAS) laadinnalla. Elinvoimautakunnan käsiteltyä osallistumis- ja arviointisuunnitelman ja kunnanhallituksen hyväksytyä kaavan tavoitteet, ilmoitetaan kaavatyön vireille tulosta ja OAS:in nähtävillä olosta (MRL 63 §).

Osalliset voivat antaa palautetta osallistumis- ja arviointisuunnitelmasta koko kaavaprosessin ajan ja suunnitelmaa voidaan täydentää saadun palautteen pohjalta kaavaprosessin kuluessa. Suunnitelmaa koskevissa puutteellisuuksissa pyydetään kääntymään ensisijassa kunnan edustajien puoleen. Mikäli osallinen katsoo yhteydenotosta ja kunnan OAS:iin tekemistä muutoksista huolimatta osallistumis- ja arviointisuunnitelman puutteelliseksi, on hänellä mahdollisuus esittää Uudenmaan ELY -keskukselle neuvottelun käymistä osallistumis- ja arviointisuunnitelman riittävydestä ennen kaavaehdotuksen asettamista julkisesti nähtäville (MRL 64 §). Vihdin alueesta vastaa Uudenmaan ELY-keskus.

Kaavatyön käynnistymisestä lähetetään tieto viranomaistahoille kirjeitse tai sähköpostitse.

Osallisten kannalta keskeinen suunnitteluvaihe on kaavan valmistelu, jolloin tehdään muun muassa tarvittavia lisäselvityksiä kaava- aluetta koskien sekä täsmennetään kaavatyön tavoitteita ja suunnitteluperiaatteita.

### Valmisteluvaihe

Kaavasunnitelma viedään suoraan ehdotuksena nähtäville osallistumis- ja arviointisuunnitelman päivityksen jälkeen. Ehdotusaineiston pohjalla käytetään kaavan N 148 valmisteluaineistoa.

## Asemakaavaehdotus

Kaavan valmisteluvaiheessa saadun palautteen pohjalta laaditaan asemakaavaehdotus, jonka elinvoimalautakunta hyväksyy asetettavaksi julkisesti nähtäville 30 päivän ajaksi (MRL 65 § ja MRA 27 §). Nähtävilläoloaikana kaavaehdotuksesta voi jättää kirjallisen muistutuksen. Tarvittavilta viranomaistahoilta pyydetään kaavaehdotuksesta lausunnot (MRA 28 §). Muistutuksiin ja lausuntoihin annetaan kunnan perusteltu vastine. Kaavaehdotukseen tehdään muistutusten ja lausuntojen perusteella mahdollisesti muutoksia ennen kaavan hyväksymistä. Mikäli tehtävät muutokset ovat merkittäviä, kaavaehdotus asetetaan uudelleen nähtäville. Jos muutoksia ei tarvita tai ne eivät ole merkittäviä, korjattu asemakaavaehdotus viedään kunnanvaltuusto hyväksyttäväksi.

## Kaavan hyväksyminen

Kaavan hyväksymisestä ilmoitetaan kuulutuksella kunnan ilmoituslehdissä ja verkkosivuilla. Lisäksi hyväksymispäätöksestä lähetetään tieto MRL:n mukaisesti niille kunnan jäsenille ja muistutuksen tekijöille, jotka ovat kaavaehdotuksen nähtävillä ollessa sitä pyytäneet ja samalla ilmoittaneet osoitteensa (MRL 67 §). Kunnanvaltuuston hyväksymispäätöksestä voi valittaa kirjallisesti Helsingin hallinto-oikeuteen ja edelleen korkeimpaan hallinto-oikeuteen.

## Katujen ja yleisten alueiden suunnittelu

Katujen ja yleisten alueiden suunnittelun aloittamisesta ilmoitetaan kuulutuksella paikallislehdissä sekä Vihdin kunnan kotisivuilla.

Mielipiteensä katujen ja yleisten alueiden suunnitteluratkaisuista voivat esittää alueen maanomistajat, Vihdin kunnan jäsenet ja mm. alueella toimivat asukas- yms. yhdistykset sekä kirjallisesti että suullisesti. Mielipiteet kirjataan ylös ja kootaan yhteen luetteloon. Myöskin kunnan viranomaiset ja hallintokunnat voivat lausua suunnittelua koskevia mielipiteitä. Yhdyskuntatekniikan verkostoja alueelle rakentavat laitokset osallistuvat suunnitteluprosessiin.

Katujen ja yleisten alueiden suunnitelmaehdotukset asetetaan 14 vuorokauden ajaksi julkisesti nähtäville. Osalliset voivat jättää suunnitelmaehdotuksista kirjallisia muistutuksia, joihin annetaan kunnan vastine. Katujen ja yleisten alueiden suunnitelmat hyväksyy elinvoimalautakunta asemakaavan tultua lainvoimaiseksi.

## Osalliset

Osallisia ovat kaava-alueen maanomistajat ja kaikki ne, joiden asumiseen, työntekoon ja muihin oloihin kaava saattaa huomattavasti vaikuttaa. Osallisia ovat myös ne viranomaiset ja yhteisöt, joiden toimialaa suunnittelussa käsitellään (MRL 62 §). Osallisten luetteloa voidaan päivittää kaavaprosessin aikana.

Asemakaavan keskeisiä osallisia ovat ainakin:

- kaava-alueen ja siihen rajoittuvan alueen kiinteistönomistajat
- lähialueen asukkaat
- alueella toimivat yhdistykset ja järjestöt, kuten:
  - Vihdin yrittäjät ry
  - Siuntiojoen latvajärvien suojeluyhdistys Lasu ry
  - Nummelan Kilta
  - Vihdin asukas ja kylätoiminta ry (Viakas)
  - Vihdin luonto ry
  - Vihti-Seura ry
  - Vihdin Invalidit ry
  - Vihdin Kulttuuritoimija- ja Yrittäjäyhdistys Wichtis ry
  - Nuorisovaltuusto
  - Vammaisneuvosto
  - Vanhusneuvosto
- kunnan hallintokunnat ja asiantuntijatahot, kuten:
  - rakennusvalvonta,
  - ympäristövalvonta,
  - kunnallistekniikka,
  - mittaustoimi
  - tilapalvelu
  - Vihdin vesi
  - elinkeinotoimi
  - reittisuunnittelu
  - sivistyskeskus
- muut viranomaiset ja yhteistyötahot, kuten:
  - Uudenmaan elinkeino-, liikenne- ja ympäristökeskus (liikenne ja infrastruktuuri, ympäristö- ja luonnonvarat vastuualue)
  - Uudenmaan liitto
  - Länsi-Uudenmaan museo
  - Fingrid Oyj
  - Caruna
  - Gasum Oy
  - Nummelan Aluelämpö Oy
  - Länsi-Uudenmaan pelastuslaitos
  - Rosk'n Roll Oy Ab
  - Metsäkeskus

# TIEDOTTAMINEN

*Lähtökohtana tiedottamisessa on, että niillä, joita kaavatyö koskee on mahdollista seurata suunnittelua ja osallistua siihen.*

Kaavan suunnittelun etenemisen ja osallistumisen kannalta tärkeistä vaiheista ilmoitetaan paikallislehdissä, kunnan internetkotisivuilla ja ilmoitustaululla.

Kaavatyön suunnittelun käynnistymisestä, kaavan valmisteluaineiston ja kaavaehdotuksen nähtäville asettamisesta sekä kaavan hyväksymisestä ja voimaantulosta ilmoitetaan kuulutuksella kunnan ilmoituslehdessä (Vihdin Uutiset), internet-sivuilla ([www.vihti.fi](http://www.vihti.fi)) ja ilmoitustaululla. Kuulutuksissa kerrotaan myös mahdollisesti järjestettävistä yleisötilaisuuksista.

Osallistumis- ja arviointisuunnitelma, kaavan valmisteluaineisto, asemakaavaehdotus asetetaan nähtäville Vihdin kunnanviraston ilmoitustaululle sekä kunnan internet-sivuille.

Asemakaavaehdotuksesta kirjallisen muistutuksen tehneille ja yhteystietonsa jättäneille toimitetaan kunnan perusteltu kannanotto (ns. vastine) muistutukseen.

Kaavan hyväksymistä koskevasta päätöksestä lähetetään tieto niille kunnan jäsenille ja muistutuksen tehneille, jotka ovat sitä kaavan nähtävillä ollessa kirjallisesti pyytäneet ja ovat jättäneet yhteystietonsa.

Kaavatyön etenemisestä tiedotetaan laajimmin kunnan verkkosivuilla, jossa julkaistaan kaavaa koskevaa aineistoa. Kaavoitusta koskevia tietoja löytyy osoitteesta <https://www.vihti.fi/asuminen-ja-ymparisto/kaavoitus/>

## AIKATAULU

*Kaavatyö sisältyy kaavoitusohjelmaan vuosille 2022-2023 (Kv 13.12.2021 § 98)*

Sveitsinkallion asemakaava pohjautuu Ridalinmetsän asemakaavan (N 148) valmisteluaineistoon. Asemakaavan laadintatyötä jatketaan nyt osallistumis- ja arviointisuunnitelman päivittämisellä sekä kaavan tavoitteiden tarkistamisella. Perusselvitykset ja tavoitteet -raportti on laadittu kaavan N 148 yhteydessä.

Kaavan N 148 valmisteluaineisto on ollut nähtävillä 14.10.- 12.11.2014 välisenä aikana. Valmisteluaineiston lausunnoista ja mielipiteistä sekä jatkosuunnittelun tavoitteista koottu palauteraportti on hyväksytty kunnanhallituksessa 19.1.2015 (3 §). Palauteraportti sisälsi esityksen asemakaava-alueiden jaosta.

Tavoitteena on saattaa kaavaehdotus julkisesti nähtäville syksyn 2023 aikana ja kunnanvaltuuston hyväksyttäväksi loppuvuodesta 2023. Katujen ja yleisten alueiden suunnitelmat laaditaan valmiiksi rinnan kaavaprosessin kanssa.

# LISÄTIETOJA

## Kuulutukset

Kaavaa koskevat kuulutukset kunnan virallisessa ilmoituslehdessä (Vihdin Uutiset), kunnan ilmoitustaululla sekä internet-kotisivuilla.

## Verkkosivu

Jatkuva tiedotus kunnan verkkosivuilla

[www.vihti.fi/palvelut/kaavoitus](http://www.vihti.fi/palvelut/kaavoitus)

[www.vihti.fi/palvelut/kadut\\_tiet\\_puistot\\_ja\\_torit](http://www.vihti.fi/palvelut/kadut_tiet_puistot_ja_torit)

## Tiedustelut

Kaavatiedusteluihin vastaa:

kaavasuunnittelija

Roosa Saarela

Asemantie 30, 03100 Nummela

s-posti [roosa.saarela@vihti.fi](mailto:roosa.saarela@vihti.fi)

puh. 044 042 1171

kaavoitusinsinööri

Emma Kiukas

Asemantie 30, 03100 Nummela

s-posti [emma.kiukas@vihti.fi](mailto:emma.kiukas@vihti.fi)

puh. 040 612 4193

Kaavaotteet:

Eila Siikanen, suunnitteluavustaja

puh. 044 4675 582

s-posti: [eila.siikanen@vihti.fi](mailto:eila.siikanen@vihti.fi)

Kaavoitustoimen käyntiosoite:

Asemantie 30, 03100 Nummela

Kaavoitustoimen postiosoite:

Elinvoimakeskus/kaavoitus,

PL 13, 03101 Nummela

Katujen ja yleisten alueiden suunnittelua koskeviin tiedusteluihin vastaa:

Ermo Mattila, Yhdyskuntatekniikan päällikkö

puh. 044 4675 393

s-posti [ermo.mattila@vihti.fi](mailto:ermo.mattila@vihti.fi)

Kristiina Kempainen, suunnittelija

puh. 044 467 5325

s-posti [kristiina.kempainen@vihti.fi](mailto:kristiina.kempainen@vihti.fi)

Raportissa esitetyt lainaukset maankäyttö- ja rakennuslaista (MRL) eivät ole kaikilta osin suoria lainauksia. Lakipykälien tekstiä on osittain lyhennetty, kuitenkin niin, ettei lakipykälien merkitys ole muuttunut. Alkuperäiset MRL:n säännökset löytyvät muun muassa osoitteesta  
[www.finlex.fi](http://www.finlex.fi)

Osallistumis- ja arviointisuunnitelma on saatavilla Vihtin kunnan kaavoitustoimesta, Asemantie 30, Nummela. Suunnitelmaraportti julkaistaan myös kunnan internet-sivuilla  
<http://www.vihti.fi/palvelut/kaavoitus/asemakaavoitus>

Raportin valokuvat © Vihtin kunnan kaavoitustoimi.

