



Kaava N199 Nummelan lentokentän asemakaavamuutos, Vihti

LIIKENNESELVITYS

Destia Oy
Liikenne ja kaupunkiympäristö
Helsinki
4.5.2023

DESTIA

A COLAS COMPANY

SISÄLLYS

LIIKENNESELVITYS	1
1 SELVITYSTYÖN TAUSTA JA TAVOITTEET	1
1.1 Lähtöaineisto	1
2 SELVITYSALUEEN KUVAUS	1
2.1 Nykyinen maankäyttö ja kaavoitus	1
2.2 Liikenneverkko ja -yhteydet	2
2.2.1 Autoliikenne	2
2.2.2 Jalankulku ja pyöräliikenne	4
2.2.3 Joukkoliikenne	6
2.3 Liikenneturvallisuus	7
2.4 Pysäköinti ja huoltoliikenne	7
3 MAANKÄYTÖN SUUNNITELMAT	8
4 MAANKÄYTÖN MUUTOSTEN LIIKENNEVAIKUTUKSET	9
4.1 Liikennemäärät ja ennuste	9
4.2 Liikenneturvallisuus	11
4.3 Jalankulku ja pyöräily	11
4.4 Kytkeytyminen liikenneverkkoon	11
4.5 Pysäköinti ja huoltoliikenne	11
5 YHTEENVETO JA JOHTOPÄÄTÖKSET	12
6 LÄHTEET	13

1 SELVITYSTYÖN TAUSTA JA TAVOITTEET

Työn tavoitteena oli laatia liikenneselvitys Nummelan lentokentän asemakaava-alueelle N199. Alueella on vireillä Nummelan lentokentän asemakaavan muutos, jonka tavoitteena on päivittää vanhentuneita kaavamerkintöjä ja -määräyksiä, selvittää ja turvata alueen luontoarvot sekä tutkia suunnittelualueen monipuolisen käyttäjäkunnan tavoitteiden yhteensovittamista. Tavoitteena on luoda sekä alueella ulkoilevia että lentokenttätoimintoja ja niihin vahvasti sidoksissa olevia oheistoimintoja hyvin palveleva toimintaympäristö suunnittelualueen ympäristöarvot ja pohjavesiolosuhteet huomioiden. Tavoitteena on myös varmistua pohjaveden riittävästä suojeleusteesta kaavamääräyksiin sekä ratkaista hulevesien hallinta suunnitelmallisesti.

Selvitys toteutettiin konsulttityönä Destia Oy:n Liikenne ja kaupunkiympäristöyksikössä. Selvityksen laatimisesta ovat vastanneet Ins. AMK Harri Verkamo, DI Ulla Saari ja DI Marja-Terttu Sikiö. Asemakaavamuutoksen laadinnan vastuullisena pääkonsulttina on toiminut Projoplan Oy projektipäällikönään arkkitehti (FISE) Petri Tuormala.

1.1 Lähtöaineisto

Liikenneselvitys on laadittu olemassa olevien lähtötietojen perusteella.

Liikenneselvityksen lähtötietoina on hyödynnetty mm. seuraavia lähteitä:

- Liikenteen toimivuustarkastelu Nummelan keskusta, 2022, FCG
- Etelä-Nummelan liikenneselvitys 2021, Sitowise
- Valtatien 25 Kehittämissuunnitelma Hiidenrannan kohdalla, 2020
- Maanmittauslaitoksen kartta-aineistot
- Vihdin kunnan kartta-aineistot

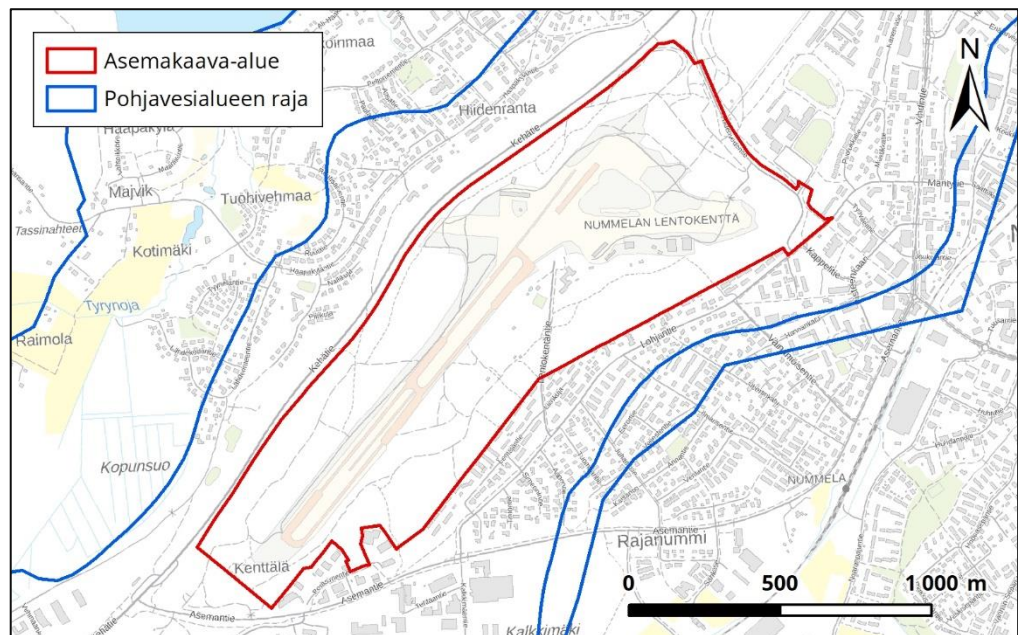
2 SELVITYSALUEEN KUVAUS

2.1 Nykyinen maankäyttö ja kaavoitus

Nummelan taajama-alueella sijaitseva selvitysalue koostuu nykyisestä Nummelan lentokenttäalueesta ja sitä ympäröivästä, virkistyskäytön kannalta merkittävästä puistometsästä. Asemakaava-alue rajautuu koillisessa Hiidenvedentiehen, kaakossa Vanhan Nummelan asuinalueeseen ja Kenttälän teollisuusalueeseen, lounaassa asemakaavoittamattomaan Aseman tien varren metsäalueeseen ja luoteessa valtatiehen 25 (Kehätie).

Suurin osa suunnittelualueesta on voimassa olevassa asemakaavassa osoitettu lentokenttäalueen liikennealueeksi (LL). Asemakaava-alue sijoittuu kokonaisuudessaan Nummelanharjun vedenhankintaa varten tärkeälle pohjavesialueelle.

Metsäaluetta halkoo tiheä polkuverkosto ja maasto on voimakkaan virkistyskäytön vuoksi kulunutta. Alueen koillisosaan sijoittuu Nummelan Tarmon ulkoilumaja Tarmonmaja sekä Nummelanharjun hiihtokeskus pysäköintialueineen. Kulku lentokenttäalueelle tapahtuu Lentokentätien kautta ja Tarmonmajalle Hiidenvedentien kautta.



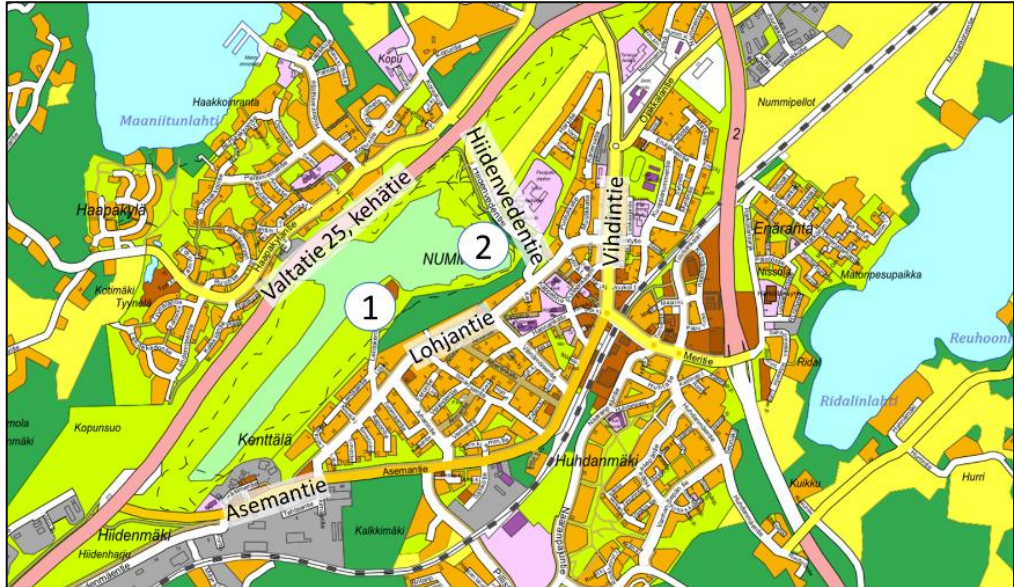
Kuva 1. Nummelan lentokentän asemakaavan muutosalueen likimääräinen raja. Aineisto © Vihdin kunta 2022.

2.2 Liikenneverkko ja -yhteydet

2.2.1 Autoliikenne

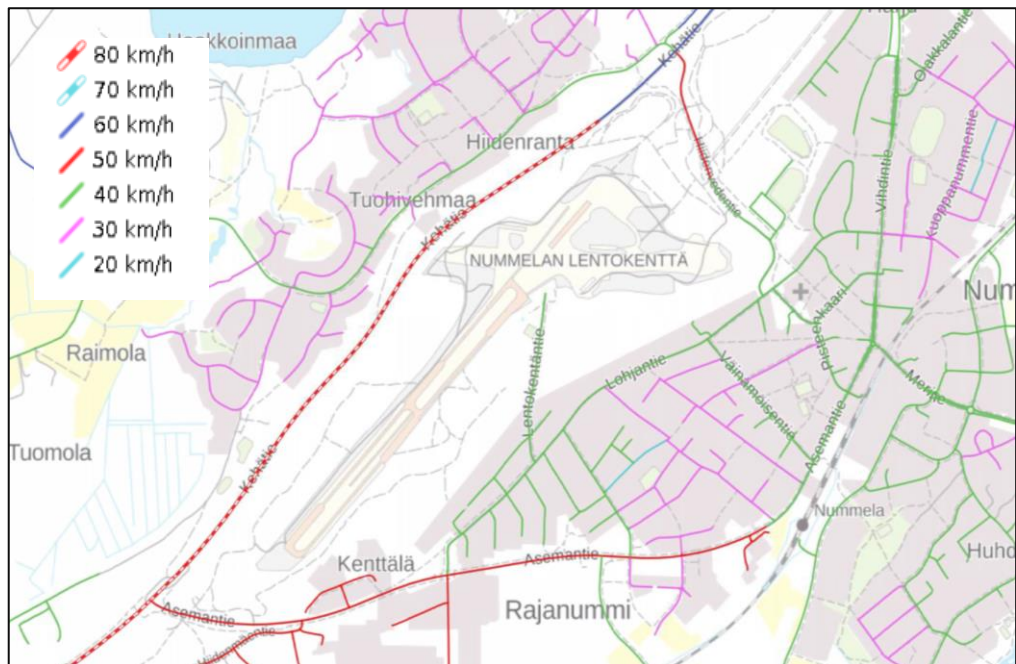
Kaava-alue sijaitsee liikenneväylien valtatie 25, Asemantie (maantie 11237), Lohjantie ja Hiidenvedentie keskellä. Nykyinen ajoyhteys Nummelan lentokentälle (kuva 2, merkintä 1) on Lentokentätien kautta. Lentokentätie liittyy Lohjantiehen, jonka kautta on yhteys Hiidenvedentielle, Asemantielle ja Vihdintielle sekä edelleen valtatielle 25 (Kehätie). Valtatielle 25 on nykyisin yhteys Asemantien, Hiidenvedentien ja Vihdintien liittymien kautta.

Nummelanharjun hiihtokeskuksesta, Tarmon majalta, on ajoyhteys (kuva 2, merkintä 2) Hiidenvedentielle. Hiidenvedentien kautta on yhteys Nummelan katuverkolle ja valtatielle 25.



Kuva 2. Nykytilanteessa ajoyhteydet alueelle kulkevat Lentokentäntieltä (1) sekä hiihtokeskukselle Hiidenvedentieltä (2).

Valtatie 25 on osa valtakunnallista pääväyläverkkoa sekä Vihdin kunnan liikenneverkon runkoa valtateiden 1 ja 2 ohella. Lohjantie, Asemantie ja Vihdintie ovat osa Nummelan alueen pääkatuverkkoa. Asemantien ja Hiidenvedentien nopeusrajoitus on 50–40 km/h. Lentokentätien, Lohjantien ja Vihdintien nopeusrajoitus on 40 km/h.



Kuva 3. Nopeusrajoitukset suunnittelualueella ja sen ympäristössä.

Valtatielle 25 Hiidenrannan kohdalle välille Tervasuontie – Vihdintie/Kaukoilantie on laadittu kehittämisselvitys vuonna 2020. Suunnittelualueelle esitettiin kehittämisselvityksessä liikenteen sujuvuuden ja turvallisuuden parantamiseen tähtäävä kehittämisspolku.

Kehittämistoimenpiteinä esitettiin vaiheittain toteutettavaksi mm. lisäkaisojien rakentamista Hiidenvedentien liittymään, Asemantien uuden eritasoliittymän rakentamista ja Vihdintien/Kaukoilantien uuden eritasoliittymän rakentamista. Kehittämisspolun toimenpiteiden toteuttamiseen liittyisi myös joidenkin nykyisten yhteyksien katkaiseminen (yhteys Kehätielle Hiidenvedentien kautta) ja pohjaveden suojauksen rakentaminen Nummelanharjun pohjavesialueen kohdalle. Asemantie linjattaisiin uudelleen noin 200 metriä nykyisen liittymäkohdan itäpuolelle ja se vietäisiin valtatie 25 ali risteyssillalla.

Kehittämisselvityksessä esitetyt toimenpiteet ei ole vielä päätetty toteuttaa, vaan sen ratkaisuja kehitetään.

Lentokentäntie on paikoin hyvin jyrkkä. Pituuskaltevuus on jyrkimmillä kohdilla kadun pituuskaltevuuden enimmäisarvon 8% suuruinen.

2.2.2 Jalankulku ja pyöräliikenne

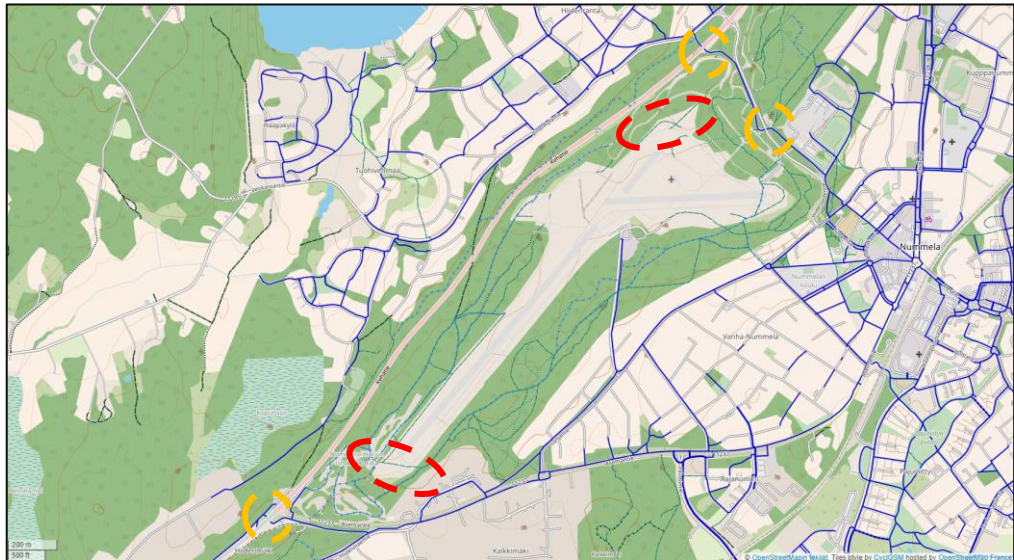
Jalankulun ja pyöräliikenteen yhteydet Nummelan lentokentälle ja Nummelanharjun hiihtokeskukselle ovat katu- ja maantieyhteyksien (Lentokentäntie, Hiidenvedentie, Lohjantie, Asemantie) kautta. Pyöräliikenteen väylät on toteutettu pääosin yhdistettyinä jalankulun ja pyöräilyn väylinä. Kaava-alueen läheisyydessä olevilla tonttikaduilla pyöräliikenne kulkee ajoradalla.

Yhteydet jalankulun ja pyöräilyn seutureiteille on valtatie 25 (Asemantien liittymä) kautta Lohjan suuntaan, Vihdintien/Kaukoilantien kautta Vihdin kirkonkylän suuntaan ja Lusilantien kautta Ojakkalan suuntaan.

Valtatien 25 risteämiskohdissa Asemantien, Haapakyläntien/Hiidenvedentien sekä Kaukoilantien/Vihdintien liittymien kohdilla sekä Hiidenvedentien tiellä on jalankulkijoiden ja pyöräilijöiden alikulkukäytävät (kuva 5 keltaisella). Nummelanharjun hiihtokeskukselle on yhteys Hiidenvedentien varren jalankulun ja pyöräilyn väylältä vain portaiden kautta.

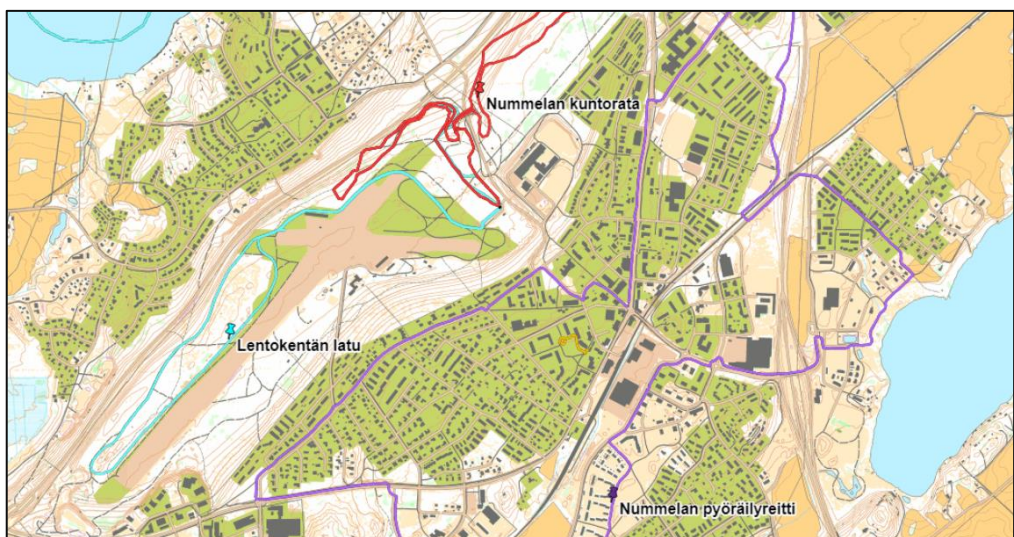
Lentokentäntie ja Hiidenvedentien viereinen jalankulun ja pyöräliikenteen väylä sijoittuvat maastollisesti hyvin jyrkkiin kohtiin. Lentokentäntiellä pituuskaltevuus on jyrkimmillä kohdilla 8 % suuruinen ja Hiidenvedentien viereisellä väylällä pituuskaltevuus on jopa tätä suurempi. Reiteillä ylittyä jalankulun ja pyöräliikenteen väylälle suositeltu enimmäiskaltevuus.

Lentokentän ympäristössä kulkee kattava ulkoilureittiverkosto. Lentokenttätoiminnan näkökulmasta haasteelliset yhteydet sijoittuvat kuvassa 5 punaisella katkoviivalla ympäröityihin kohtiin.



Kuva 4. Lentokentän toimintojen näkökulmasta nykytilanteessa haasteelliset yhteydet on ympäröity kuvassa punaisella. Alikulkukäytävät sijaitsevat nykytilanteessa keltaisella merkityissä kohdissa.

Nummelanharjun alueella on virkistyskäyttöä palveleva Nummelanharjun reitistö. Osa reiteistä on talvisin hiihtokäytössä. Lähialueen reitit on esitetty kuvassa 6.

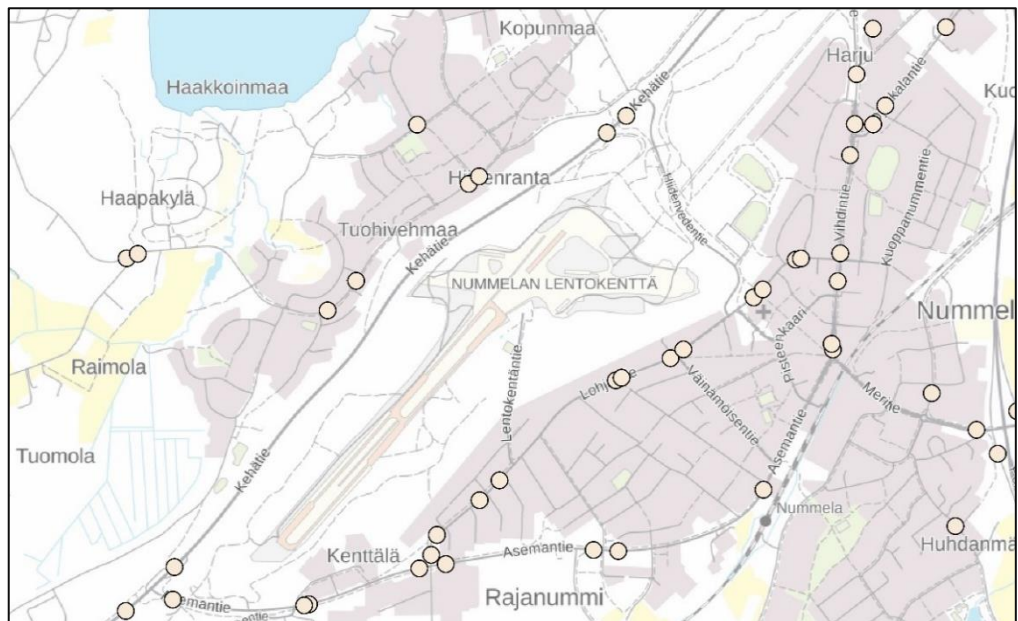


Kuva 5. Nummelanharjun reitistö palvelee alueen virkistyskäyttöä. Taustakartta © MML (MapAnt), reittien tiedot Lipas.

2.2.3 Joukkoliikenne

Vihdin joukkoliikenteen runkoyhteytenä toimii Nummelan ja Helsingin (Kamppi) väliä liikennöivä yhteys. Lohjantietä pitkin kulkevat linjat U280 Kamppiin ja 275 Leppävaaraan (Simeonintien ja Kappelitien pysäkit ovat lähinnä Nummelan lentokenttää).

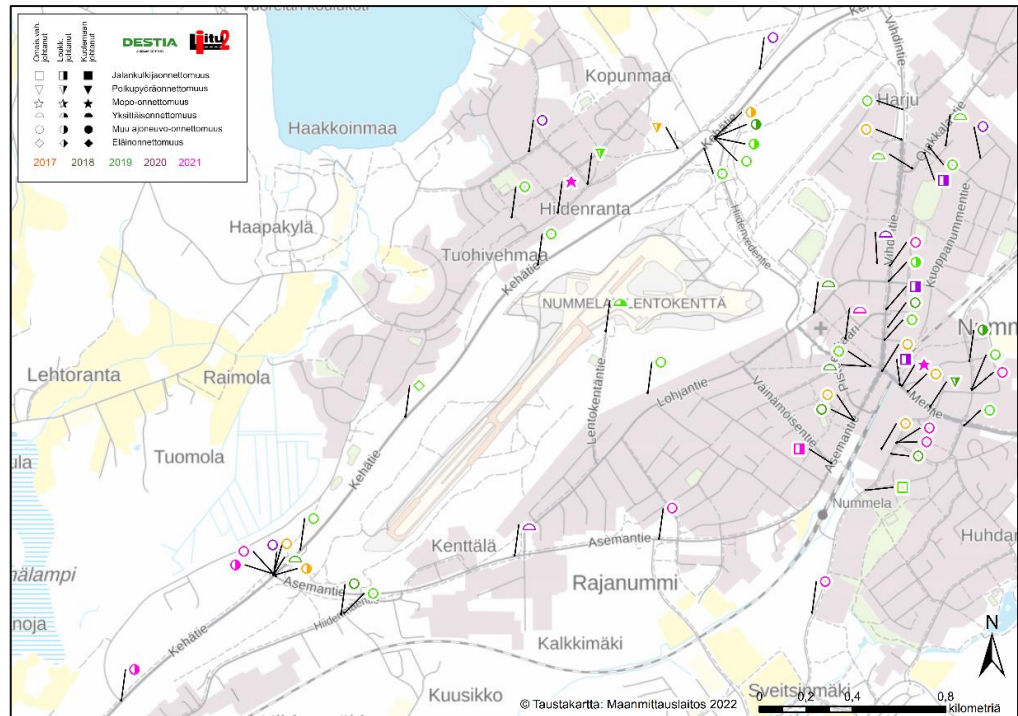
Vihdin sisäinen joukkoliikenne palvelee pääosin koulu- ja työmatkatarpeita ja on toteutettu kunnan hankkimana ostoliikenteenä (Vihdin joukkoliikenneselvitys 2018).



Kuva 6. Joukkoliikenteen pysäkit.

2.3 Liikenneturvallisuus

Viimeisen viiden vuoden aikana (2017–2021) Lentokentäntiellä on raportoitu yksi henkilövahinkoon johtanut onnettomuus (kumoonajo) vuonna 2019.

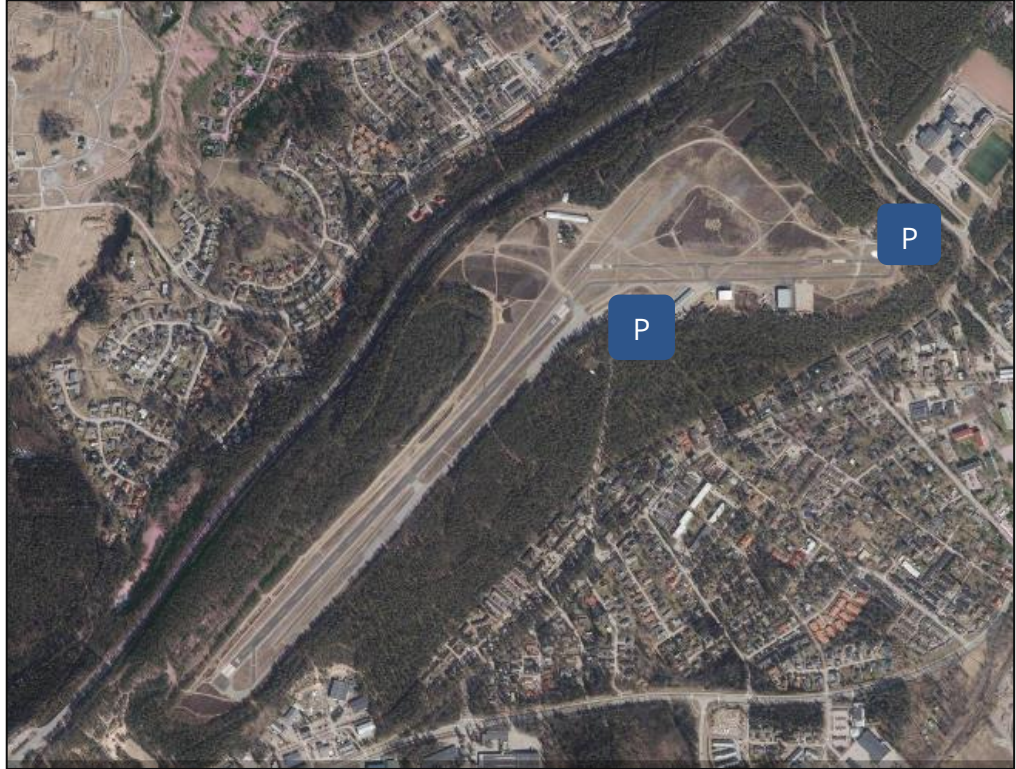


Kuva 7. Poliisille raportoidut liikenneonnettomuudet 2017–2021.

2.4 Pysäköinti ja huoltoliikenne

Lentokentäntien jatkeena on noin 100 m x 25 m laajuinen kenttä, jota käytetään nykyisin pysäköintiin. Pysäköintipaikkaa ja autopaikkoja ei ole merkitty, mutta pinta-alaltaan pysäköinti vastaa noin 100 autopaikan aluetta. Hiihtokeskuksen pysäköintialueella on noin 50 autopaikkaa, jotka palvelevat alueella ulkoilevia. Lentokentän toimijoilla on jonkin verran omia pysäköintipaikkoja rakennusten yhteydessä. Pysäköintiin käytettyjen laajempien alueiden sijainnit on merkitty kuvaan 9.

Huoltoliikenteen yhteys alueelle on Lentokentäntien kautta. Lentokentän alueella on huoltoliikenteen ajoyhteydet kentän eri osiin.



Kuva 8. Pysäköinti nykytilanteessa tapahtuu pääasiassa Lentokentätien yhteydessä olevalla alueella ja Hiihtokeskuksen pysäköintialueella.

3 MAANKÄYTÖN SUUNNITELMAT

Kaavamuutoksen tavoitteena on päivittää vanhentuneita kaavamerkintöjä ja -määräyksiä, selvittää ja turvata alueen luontoarvot sekä tutkia suunnittelualueen monipuolisen käyttäjäkunnan tavoitteiden yhteensovittamista. Suunnittelualue sijoittuu Nummelanharjun 1E-luokan pohjavesialueelle.

Lentokentän, kiitoratojen ja rullausteiden vaatimat alueet on merkitty vaihtoehdossa LL-1/pv alueeksi. Aluetta voidaan hyödyntää talviaikaan myös urheilu- ja virkistystoimintaan, kuten retkiluisteluun. Kaavamääräyksen mukaan LL-1/pv alueelle saa rakentaa kiitotiet ja niiden turva-alueet sekä lentotoimintaan liittyviä rakennelmia ja laitteita. Alueelle saa lisäksi rakentaa urheilua ja virkistystä palvelevia rakennelmia ja laitteita.

Nykyisten lentokonehallien ja Air Hotel Nummelan ympäristö on osoitettu kaavamerkinnällä LL-2/pv lentokenttäalueeksi, johon lentotoimintaa palvelevia halli-, terminaali-, näyttely-, toimisto-, tekniikka-, huolto-, varasto- ja liikerakennuksia sekä ympäristöä häiritsemättömiä teollisuusrakennuksia. Lisäksi alueelle voidaan rakentaa ravintola- ja kahvilatiloja sekä muita matkailua ja vapaa-aikaa palvelevia tiloja sekä lentokenttää ja matkailua

palvelevia majoitustiloja. Alueelle sallitaan myös lentokentän päivystystoimintaa palvelevia asuinrakennuksia. Alueelle rakennettaessa tulee huomioida valtioneuvoston melulle asettamat ohjearovot käyttötarkoituksittain. Rakentamisen ja liikennealueiden ulkopuoliset alueen osat tulee säilyttää luonnontilaisen kaltaisina ja puustoisina.

Alueelle ei ole kaavassa osoitettu uusia ajoyhteyksiä katuverkolta. Lentokentäntie säilyy edelleen lentokentälle johtavana pääyhteytenä. Hiidenvedentieltä on yhteys Tarmon majalle. LL-1/pv alueelle on osoitettu yksi ohjeellinen pysäköintipaikka ja LL-2/pv alueelle kolme ohjeellista pysäköintipaikkaa. Yhteys LL-1/pv alueen pysäköintipaikalle olisi Hiidenvedentieltä ja yhteys LL-2/pv alueen pysäköintipaikoille olisi Lentokentäntieltä.

Kaavassa on osoitettu ohjeellisella merkinnällä lentokenttää kiertävä yhtenäinen ulkoilureitti. Nykyiset ulkoilureitit säilyvät ennallaan, ja uuden reittilinjauksen tarkempi sijainti tarkentuu suunnittelun edetessä.

Valtaosa lentokenttää ympäröivästä puistometsästä on merkitty lähivirkistysalueeksi VL/pv -merkinnällä, jonka mukaan alueen nykyinen käyttö voi jatkua ennallaan ja alueelle on mahdollista tehdä virkistystä tukevia kehittämistoimenpiteitä, kuten uusia reittejä, kuntoilupisteitä sekä suunnitelmallisia ympäristön hoitotoimenpiteitä.

Alueen itäreunassa nykyisen Tarmon majan ympäristö on osoitettu urheilu- ja virkistyspalveluiden alueeksi VU/pv -merkinnällä. Majaan liittyvä nykyinen pysäköintialue on osoitettu autopaikkojen korttelialueeksi LP/pv-merkinnällä nykyisessä laajuudessaan. Rakennuksen lähiympäristöön sijoittuu muinaismuistoalueeksi rajattu alue, mikä edellyttää laajennus ja kehittämistoimenpiteiden (uusien rakennusten ja reittien) tarkkaa suunnittelua ja yhteensovittamista arkeologisen kulttuuriperinnön kanssa.

4 MAANKÄYTÖN MUUTOSTEN LIIKENNEVAIKUTUKSET

4.1 Liikennemäärät ja ennuste

Liikennemäärien ennustetaan kasvavan koko autoliikenteen verkolla. Taulukossa 1 on esitetty liikennemäärät nykytilanteessa (v. 2021) sekä taulukossa 2 ennuste vuodelle 2050.

Hiidenvedentien liikennemäärät on arvioitu valtatie 25 kehittämisselvityksen yhteydessä 5.2.2018 tehtyjen risteyslaskentojen perusteella. Risteyslaskennan tulosta on korjattu kertoimella 1,03 perustuen lähimpien LAM-pisteiden (vt2 Huhmari ja vt1 Hevoskallio) tietoihin liikenteen vaihtelusta,

Vuodelle 2050 liikennemäärät on arvioitu nykytilanteen liikennemäärien ja Väyläviraston Valtakunnallisen liikenne-ennusteen kasvukertoimien avulla (Valtakunnalliset liikenne-ennusteet 57/2018). Ennuste ei ota huomioon maankäytön kehittymistä.

Lentokentän käytön osalta liikennemäärä ennustetilanteessa on arvioitu maankäytön suunnitelman perusteella. Liikennemäärien Lentokentäntiellä ennustetaan kasvavan hieman nykyisestä. Raskaan liikenteen osuuden arvioidaan pysyvän samana kuin nykyisin.

Taulukko 1. Liikennemäärät nykytilanteessa vuonna 2021.

Liikennemäärät 2021	KVL	KVL raskaat
Kehätie, vt 25 (tieosa 23)	11 059	1 048 (9 %)
Asemantie, mt 11237 (tieosa 1)	4 784	206 (4 %)
Vihdintie, mt 11238 (tieosa 1)	5 378	110 (2 %)
Porintie, vt 2 (tieosa 1)	14 128	695 (5 %)
Porintie, vt 2 (tieosa 2)	11 014	704 (6 %)
Lohjantie *	2 000	60 (3 %)
Hiidenvedentie **	2 925	146 (5 %)
Lentokentäntie ***	400	20 (5 %)

Taulukko 2. Liikennemäärät ennustetilanteessa vuonna 2050.

Liikenne-ennuste 2050	KVL	KVL raskaat
Kehätie, vt 25 (tieosa 23)	14 775	1 312 (9 %)
Asemantie, mt 11237 (tieosa 1)	6 076	258 (4 %)
Vihdintie, mt 11238 (tieosa 1)	6 830	138 (2 %)
Porintie, vt 2 (tieosa 1)	19 143	917 (5 %)
Porintie, vt 2 (tieosa 2)	14 924	929 (6 %)
Lohjantie	2 540	72 (3 %)
Hiidenvedentie	3 715	175 (5 %)
Lentokentäntie	508	20 (5 %)

* Arvioitu Etelä-Nummelan liikenneselvityksen liikennemäärien pohjalta

** Arvioitu Vt 25:n kehittämiseen liittyneiden risteyslaskentojen 5.2.2018 perusteella. Risteyslaskennan tulosta korjattu kertoimella 1,03 perustuen lähimpien LAM pisteiden (vt2 Huhmari ja vt1 Hevoskallio) tietoihin liikenteen vaihtelusta

*** Arvioitu lentokentän toiminnan perusteella (nykyinen pysäköintiin käytetty alue, joka ei ole merkitty parkkipaikaksi, noin 100 autoa, arvioitu että alue täyttyy kaksi kertaa vuorokauden aikana.

Vuodelle 2050 liikennemäärät arvioitu nykytilan liikennemäärien ja Väyläviraston Valtakunnallisen liikenne-ennusteen kasvukertoimien avulla (Valtakunnalliset liikenne-ennusteet 57/2018). Ennuste ei ota huomioon maankäytön kehittymistä. Lentokentän liikennemäärä ennustetilanteessa on arvioitu maankäytön suunnitelman perusteella.

4.2 Liikenneturvallisuus

Liikennemäärien kasvu asuinalueella heikentää hieman liikenneturvallisuutta nykytilanteesta. Lentokentäntiellä on erillinen jalankulun ja pyöräilyn väylä, joten turvallisuusriskin lisääntyminen ei ole vaikutuksiltaan merkittävää.

4.3 Jalankulku ja pyöräily

Nykyiset virkistysreitit säilyvät. Lentokenttäalueen ulkopuolelle esitetty ohjeellinen uusi ulkoilureitti kokoo ja selkeyttää virkistyskäytön ohjautumista alueella.

Kaavamääräyksissä on esitetty ohjeellisena pyöräpysäköintipaikkojen toteuttaminen seuraavasti: LL-1/pv ja LL-2/pv -alueiden toiminnot 1pp/200k-m², matkailu- ja majoitustoiminnot 1pp/70k-m² sekä virkistystoiminnot 160pp VU/pv- tai VL/pv-alueille tai niiden läheisyyteen. LL-1/pv alueella kerrosala on yhteensä 3500 m², jonka perusteella ohjeellinen pyöräpysäköintipaikkojen määrä olisi 18 pp. LL-2/pv alueella kerrosala on yhteensä 20 500 m², jonka perusteella ohjeellinen pyöräpysäköintipaikkojen määrä olisi 103 pp.

Kaavan toteutumisen myötä pyöräpysäköinti muuttuisi nykyistä jäsenllymmäksi. Alueella ei ole nykyisin merkittäviä pyöräpysäköintipaikkoja.

4.4 Kytkeytyminen liikenneverkkoon

Liikennejärjestelyt säilyvät nykytilanteen mukaisina. Kulkuyhteydet kaava-alueelle on Lentokentäntien sekä Hiidenvedentien kautta. Liikennemäärän maltillinen lisääntyminen aiheuttaa hieman aiempaa enemmän häiriötä asuinalueelle.

4.5 Pysäköinti ja huoltoliikenne

Nykyinen hiihtokeskuksen pysäköintialue on esitetty kaavassa yleisenä pysäköintialueena (LP/pv). Lentokentäntien päässä oleva nykyinen pysäköintiin käytetty alue on osa kaavan LL-2/pv aluetta ja sen sijainti on esitetty ohjeellisena p-merkinnällä. Kaavassa on esitetty uusia ohjeellisia pysäköintialueita p-merkinnällä nykyisten lentokonehallien eteläpuolelle ja Lentokentäntien länsipuolelle laajentuvalle LL-2/pv alueelle.

Kaavamääräyksissä on esitetty ohjeellisena pysäköintipaikkojen toteuttaminen seuraavasti: LL-1/pv ja LL-2/pv -alueiden toiminnot 1ap/200k-m², matkailu- ja majoitustoiminnot 1ap/70k-m² sekä virkistystoiminnot 80ap

VU/pv- tai VL/pv-alueille tai niiden läheisyyteen. LL-1/pv alueella kerrosala on yhteensä 3500 m², jonka perusteella ohjeellinen pysäköintipaikkojen määrä olisi 18 ap. LL-2/pv alueella kerrosala on yhteensä 20 500 m², jonka perusteella ohjeellinen pysäköintipaikkojen määrä olisi 103 ap.

Kaavan toteutumisen myötä pysäköinti muuttuisi nykyistä jäsenllymmäksi, koska uudet pysäköintialueet merkittäisiin liikennemerkkein ja paikat merkittäisiin maalimerkinnoilla. Pysäköintipaikkojen määrä kasvaisi nykyisestä noin 150 paikan määrästä.

Huoltoliikenteen yhteys alueelle toimii Lentokentäntien kautta. Lentokentän alueella on huoltoliikenteen sisäiset ajoyhteydet kentän eri osiin.

5 YHTEENVETO JA JOHTOPÄÄTÖKSET

Asemakaavan muutos koskee Nummelan lentokentän asemakaava-alueita N199. Kaavalla päivitetään vanhentuneita kaavamerkintöjä ja -määräyksiä, selvitetään ja turvataan alueen luontoarvot sekä tutkitaan suunnittelualueen monipuolisen käyttäjäkunnan tavoitteiden yhteensovittamista.

Autoliikenteen liikennejärjestelyt säilyisivät nykytilanteen mukaisina. Liikenneyhteydet on nykyisin järjestetty Lentokentäntien ja Hiidenvedentien kautta. Liikenteen ennustetaan kasvavan hieman Lentokentäntiellä. Lentokentäntie sijaitsee keskellä asutusta. Liikenteestä asutukselle aiheutuvan häiriön ja liikenneturvallisuuhaitan arvioidaan lisääntyvän hieman.

Lentokenttäalueen ulkopuolelle esitetty ohjeellinen uusi ulkoilureitti koostaa ja selkeyttää virkistyskäytön ohjautumista alueella. Sekä nykyinen Lentokentäntie että Hiidenvedentien viereinen jalankulun ja pyöräliikenteen väylä sijoittuvat maastonmuodoiltaan jyrkkään kohtaan, joten reiteillä ylittyy jalankulun ja pyöräliikenteen väylälle suositeltu enimmäiskaltevuus.

Kaavan toteuttamisen myötä autoliikenteelle tarkoitettujen pysäköintipaikkojen määrä alueella kasvaisi jonkin verran ja pysäköinti muuttuisi nykyistä jäsenllymmäksi, koska uudet pysäköintialueet ja pysäköintiruudut merkittäisiin. Pyöräliikenteelle osoitettuja pysäköintipaikkoja ei ole alueella tällä hetkellä lainkaan. Kaavan toteuttamisen myötä pyöräliikenteelle toteutettaisiin pysäköintipaikat.

Kaavalla ei ole merkittäviä vaikutuksia huoltoliikenteeseen kaava-alueella.

6 LÄHTEET

Väylävirasto, 2022. Tierekisteri.

FCG, 2022. Liikenteen toimivuustarkastelu Nummelan keskusta.

Destia, 2022. iLIITU-palvelu.

Sitowise, 2021. Etelä-Nummelan liikenneselvitys 2021

Vihti, 2020. Kaava 0267 Etelä-Nummelan osayleiskaava, selostus.

Destia, 2020. Valtatien 25 kehittämissuunnitelma Hiidenrannan kohdalla.

Liikennevirasto, 2018. Valtakunnalliset liikenne-ennusteet. Liikenneviraston tutkimuksia ja selvityksiä 57/2018.

HSL, Reittiopas. <https://www.hsl.fi/?fromJourneyPlanner=true>

Maanmittauslaitos, 2022. Paikkatietoikkuna, <https://kartta.paikkatietoikkuna.fi/>

DESTIA

A COLAS COMPANY

Destia Oy

Puhelin (vaihde) 020 444 11

www.destia.fi