



VIHTI

# Tervalammen osayleiskaava-alueen arkeologinen inventointi

Tilaja:  
Vihdin kunta

Heilu Oy  
Teemu Tiainen  
Sinikka Kärkkäinen

## Sisällysluettelo

1. Johdanto.....	3
2. Yleiskartat .....	4
3. Perustietoja inventointialueesta .....	10
4. Tutkimusmenetelmät.....	10
5. Tulokset .....	12
6. Muinaisjäännöskohteet (uusi kohde*).....	13
Kiinteät muinaisjäännökset.....	13
1. Holma.....	13
2. Korpinkallio .....	15
3. Pohjatalo .....	16
4. Lemmoo * .....	17
5. Männistö * .....	19
6. Rajämäki *.....	20
7. Weiniän knä rä * .....	22
8. Kauriskallio * .....	23
9. Mäntymäki * .....	25
10. Palokallio * .....	26
11. Wackuri rä * .....	28
Muut kulttuuriperintökohteet .....	29
12. Hulttila (Hultila) Väärä.....	29
13. Hulttila (Hultila) Häsä.....	31
14. Tervalammen kartano *.....	32
15. Tervalampi .....	34
16. Haudanniemi .....	36
17. Palojärvi Heijalan torppa.....	39
18. Mäkipelto * .....	40
19. Myllymäki I *.....	43
Löytöpaikat.....	45
20. Yliväärnä.....	45
21. Nuottalahti.....	46
Poistettavat kohteet .....	48
22. Häsä .....	48
23. Santa-ahde .....	49
24. Jokirinne.....	51
25. Tervalampi.....	52
26. Riihelä.....	53
Lähteet.....	55

## VIHTI Tervalampi osayleiskaava-alueen arkeologinen inventointi 2022

### Tiivistelmä

Vihdin kunnalla on käynnissä Tervalammen alueen osayleiskaavoitus. Kaavoituksen selvitysaineistoon liittyvästä arkeologisesta inventoinnista vastasivat Heilu Oy:n FM Sinikka Kärkkäinen ja FM Teemu Tiainen.

Kaava-alueelta tunnettiin entuudestaan neljä kiinteää muinaisjäännettä, kahdeksan mahdollista muinaisjäännettä, yksi muu kulttuuriperintökohde sekä kaksi löytöpaikkaa.

Inventoinnin aikana alueelta todettiin kahdeksan uutta kiinteää muinaisjäännettä sekä kolme muuta kulttuuriperintökohdetta. Uusien kohteiden löytymisen lisäksi useiden entuudestaan tunnettujen kohteiden muinaisjäännestatuksen tarkentuivat

Inventoinnin jälkeen alueelta tunnetaan 11 kiinteää muinaisjäännettä, kahdeksan muuta kulttuuriperintökohdetta ja kaksi löytöpaikkaa.

### Arkistotiedot:

<b>Tutkimustyyppi:</b>	Arkeologinen inventointi
<b>Tutkimuksen tekijä:</b>	Heilu Oy, Teemu Tiainen ja Sinikka Kärkkäinen
<b>Kenttätyöaika:</b>	25. ja 26.10.2022
<b>Tutkimusten tilaaja:</b>	Vihdin kunta
<b>Alueella aiemmin tehtyjä arkeologisia tutkimuksia:</b>	1966 inventointi, Kerttu Itkonen 2005 arkistotutkimus, Georg Haggrén 2007 inventointi, Esa Hertell 2010 inventointi, Esa Hertell ja Mikael A. Manninen 2014 arkistotutkimus, Timo Jussila 2019 arkistotutkimus, Thomas Ermala

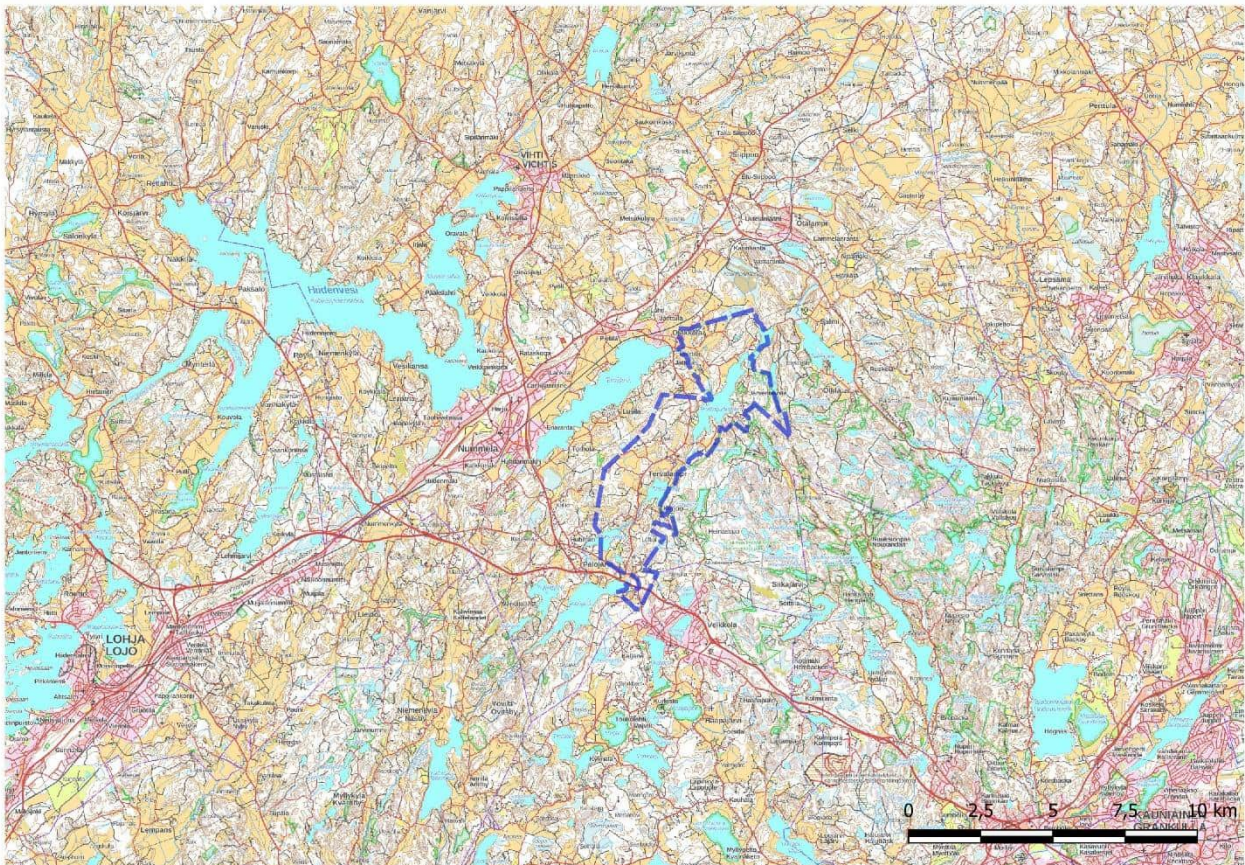
Taustakarttoina Maanmittauslaitoksen Karttakuvapalvelun (WMTS) 10-12/2022 aineistoa, ellei toisin mainita. Koordinaatisto ETRS-TM35FIN, korkeus N2000. Raportin kuvat Teemu Tiainen (TT) ja Sinikka Kärkkäinen (SK).

Kansikuva: Mäkipellon myllyjen paikalla oli havaittavissa betonirakenne puron uomassa. TT.



# 1. Johdanto

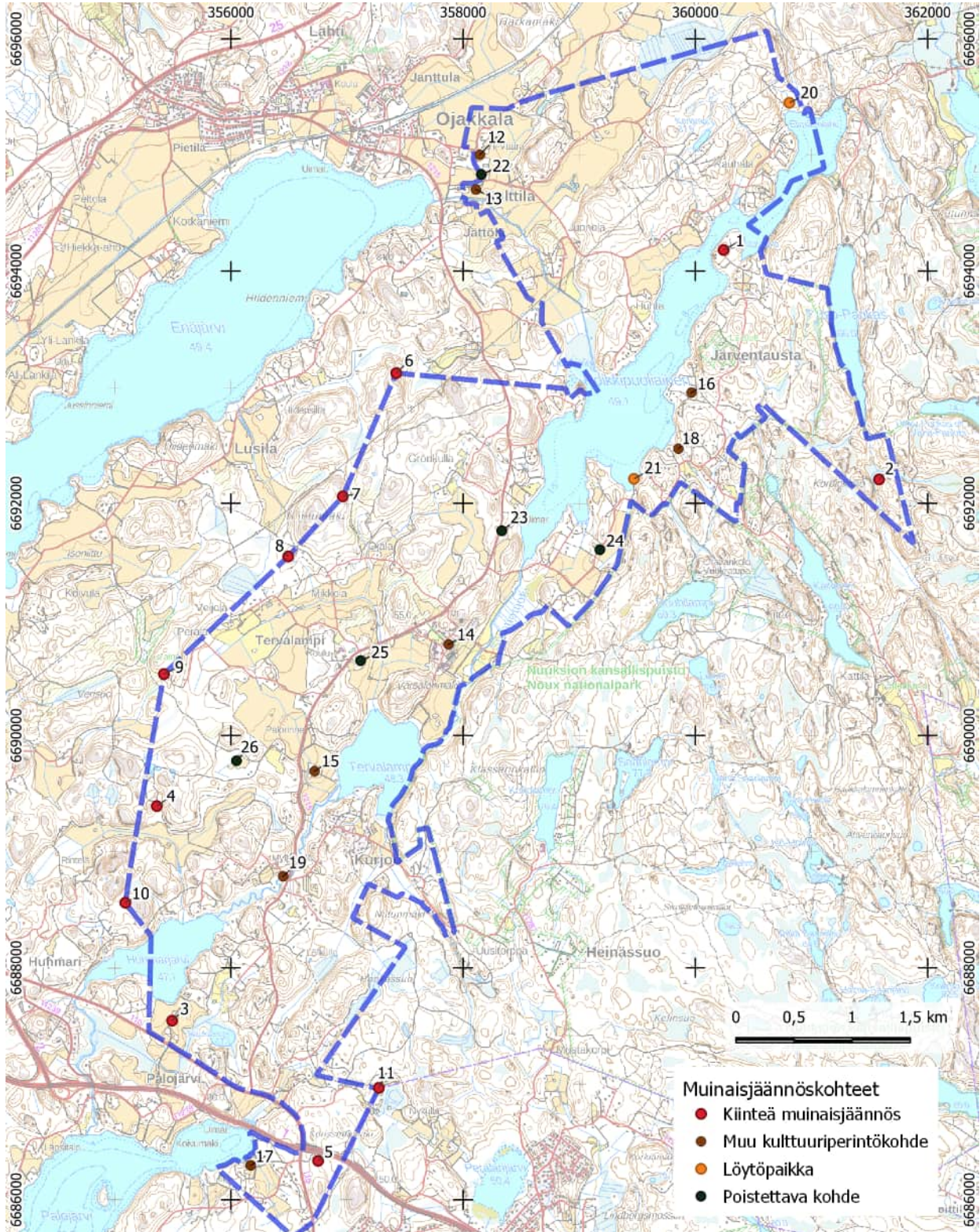
Vihdin kunnalla on käynnissä Tervalammen alueen osayleiskaavoitus. Kaavoitushankkeen suunnittelijana toimii FCG Finnish Consulting Group, joka myös tilasi arkeologisen inventoinnin Heilu Oy:ltä. Arkeologisesta inventoinnista vastasivat FM Sinikka Kärkkäinen ja FM Teemu Tiainen. Inventoinnin maastotyöt tehtiin lokakuun lopulla ja raportti marras-joulukuussa 2022.



Kartta 1. Kaava-alue sijoittuu Nummelan keskustaajaman kaakkoispuolelle.

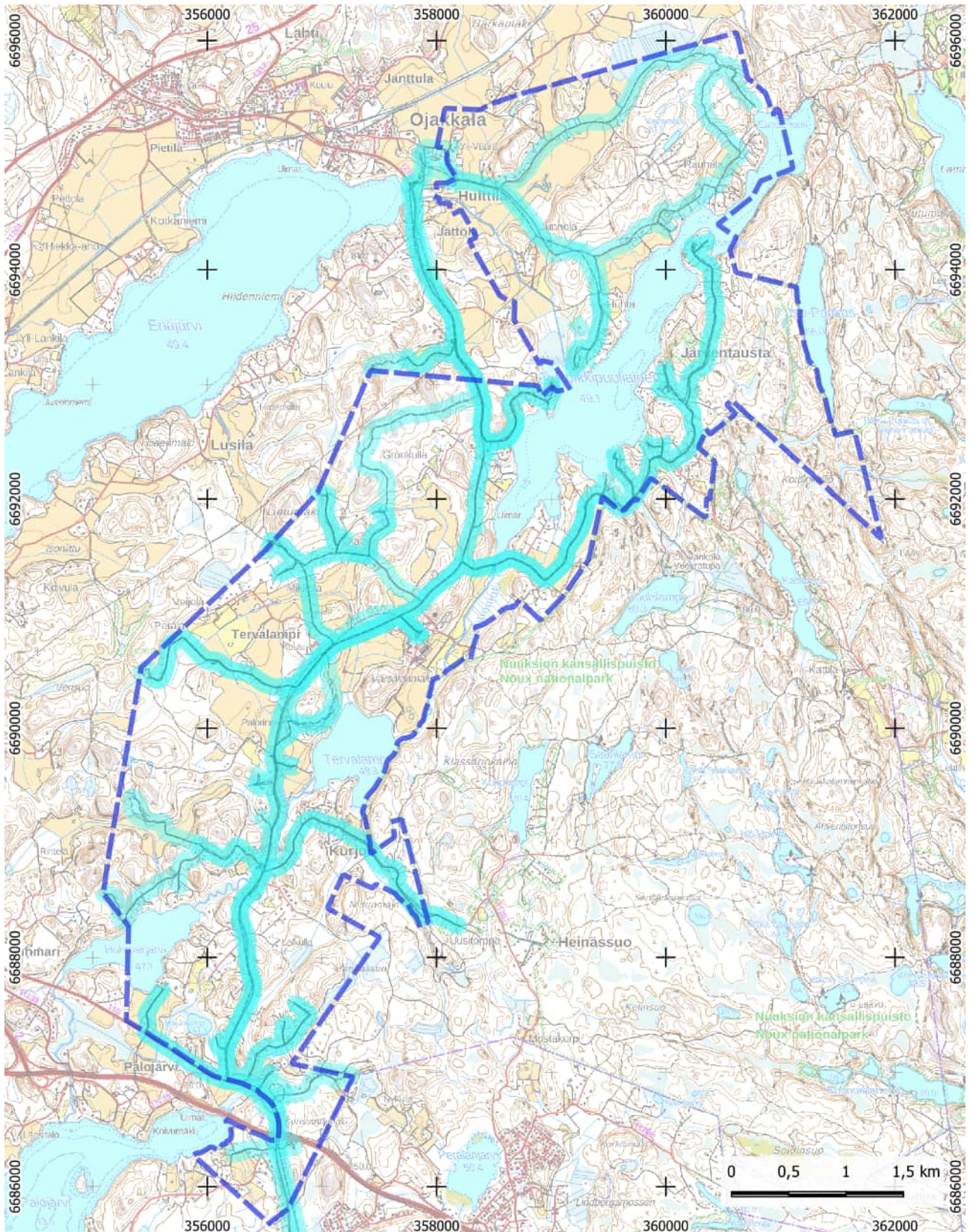


## 2. Yleiskartat



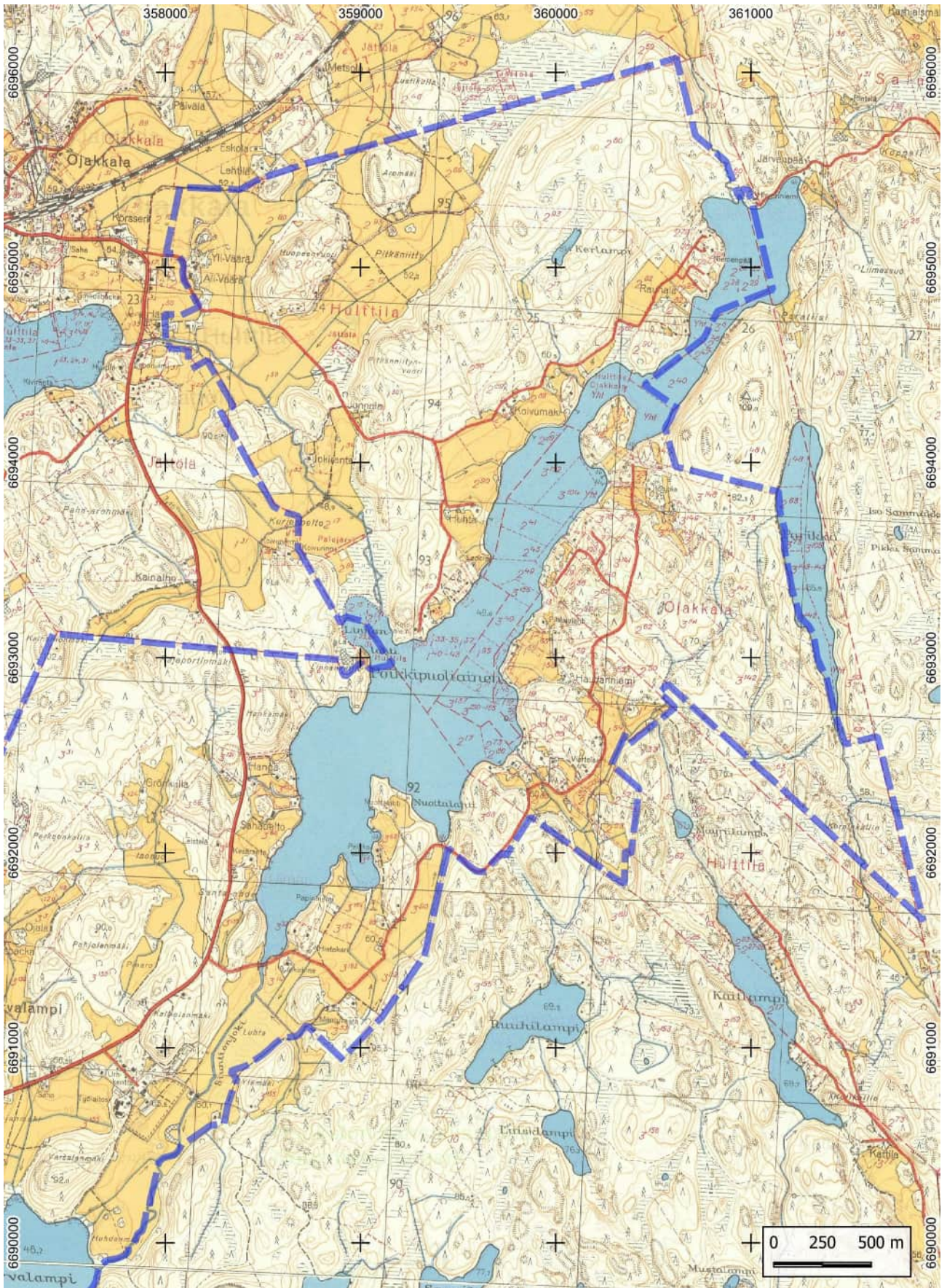
Kartta 2. Tervalammen osayleiskaava-alue ja alueen muinaisjäännöskohteet.





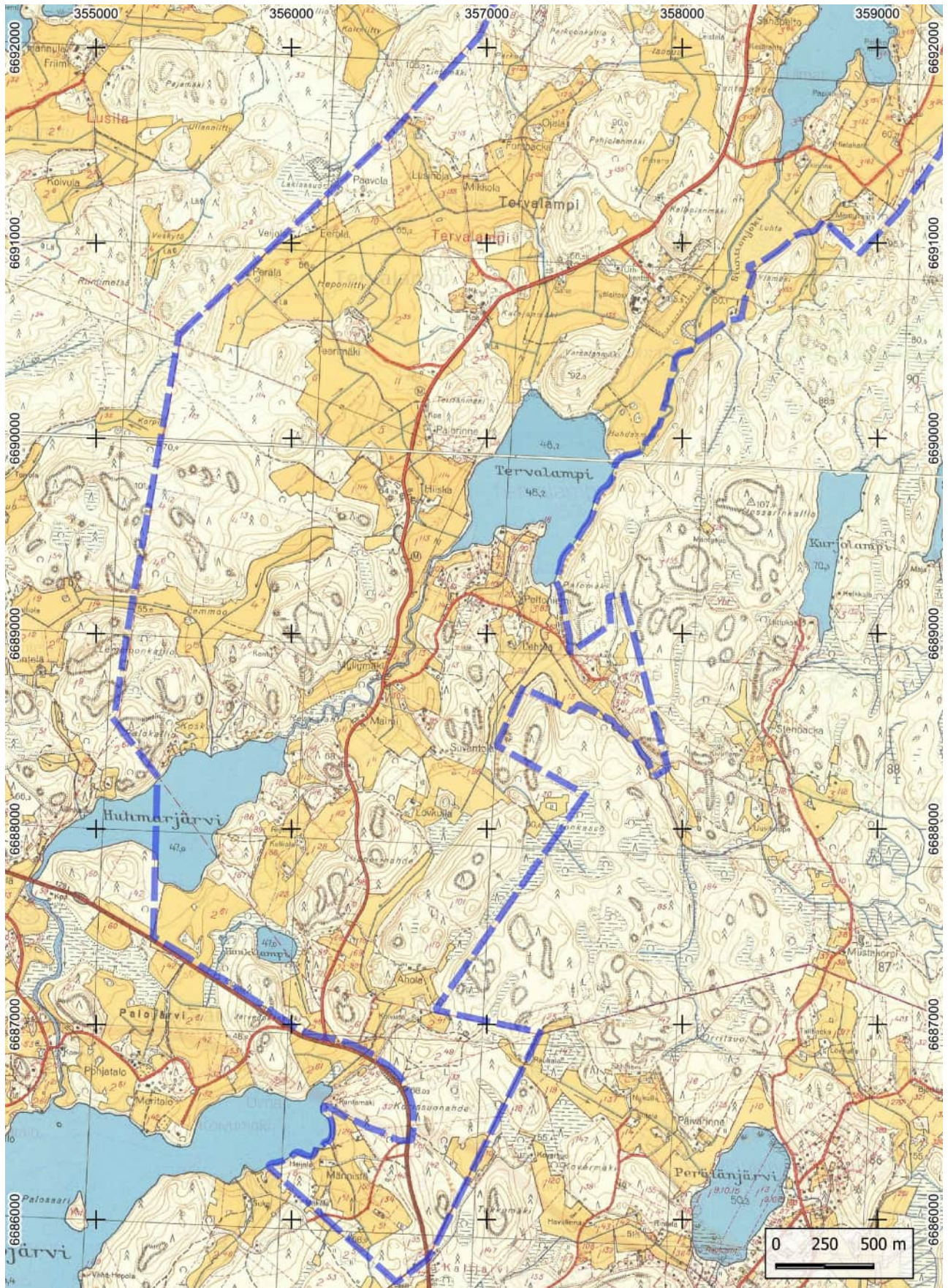
Kartta 3. Maastossa kuljetut reitit.





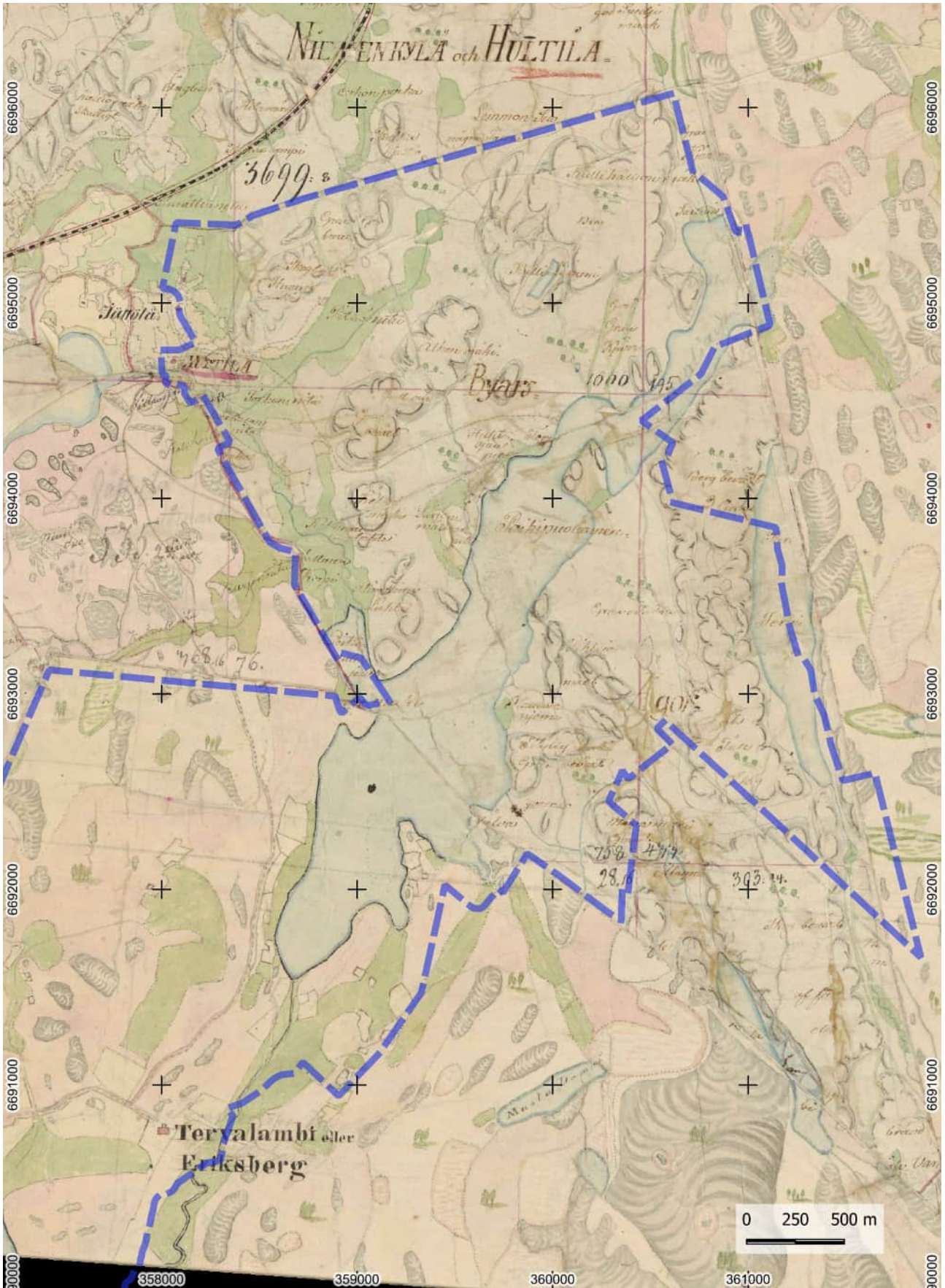
Kartta 4. Inventointialueen pohjoisosa vuoden 1958 peruskartalla.





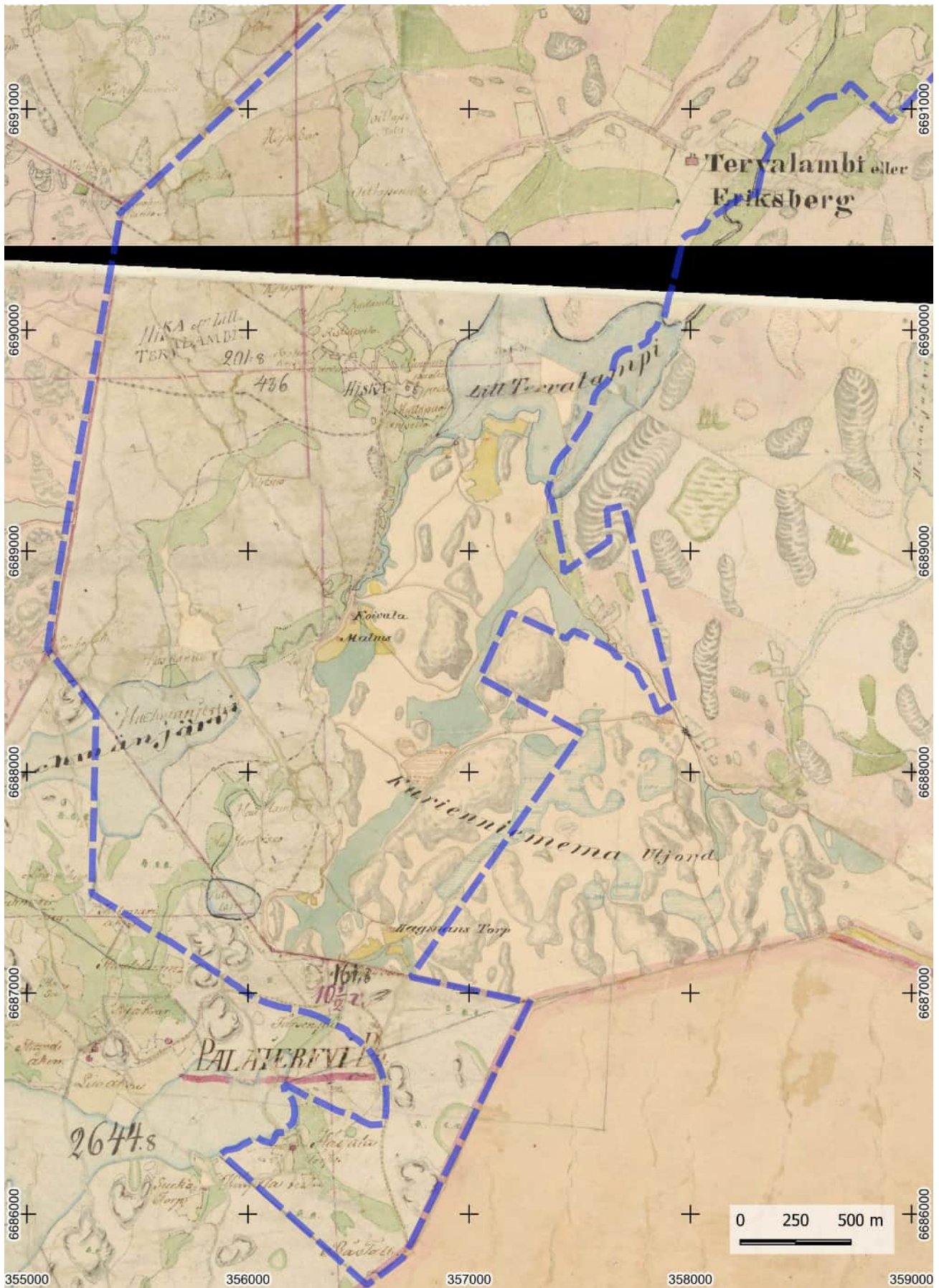
Kartta 5. Inventointialueen eteläosa vuoden 1958 peruskartalla.





Kartta 6. Inventointialueen pohjoisosa vuoden 1840 pitäjänkartalla.





Kartta 7. Inventointialueen eteläosa vuoden 1840 pitäjänkartalla.



### 3. Perustietoja inventointialueesta

Inventoitava alue sijaitsee Vihdin Tervalammen alueella, Nummelan keskustaajaman ja Enäjärven kaakkoispuolella. Alueen koko on noin 2300 ha, ja se sijoittuu Nuuksion kansallispuiston ja Enäjärven väliin. Alueelle sijoittuu pienten järvien ketju (Poikkipuoliainen, Tervalampi ja Huhmarjärvi), joissa vesi laskee lounaaseen. Alueella on toisaalta laajahkoja peltoalueita (Tervalammen ja Ojakkalan alueilla), mutta toisaalta myös rakentamattomia metsäisiä mäkialueita. Mäkisen alueen matalimmat kohdat sijoittuvat sen eteläosaan alle 50 m korkeustasoille, kun alueen korkeimmat mäen laet ovat yli 100 m korkeustasoilla. Alue on yleispiirteiltään maaseutumaista, eikä sillä ole selkeää kyläkeskusta.

Vihdin ensimmäisen arkeologisen inventoinnin teki Kerttu Itkonen vuonna 1966. Nyt inventoidulta alueelta Itkonen tarkasti Holman ja Haudanniemen kohteet sekä paikallisti Yliväärnän irtolöytöpaikan Hulntilan kylän Yli-Väärän torpan maille. Lisäksi alueella ovat inventoineet Esa Hertell vuonna 2007 ja alueen itäosaa (Nuuksion kansallispuiston aluetta) Esa Hertell ja Mikael Manninen vuonna 2010. Esa Mikkola on inventoinut Vihdin kunnan Ojakkalan ja Nummelan aluetta vuonna 2012, jolloin huomioitiin myös Hulntilan Väärän ja Häsän kylänpaikat. Lisäksi alueelle kohdistuvia arkistotutkimuksia ovat tehneet Georg Haggrén 2005, Timo Jussila 2014 ja Thomas Ermala 2019.

Kaava-alueelta tunnettiin entuudestaan neljä kiinteää muinaisjäännettä (kivikautinen asuinpaikka, esihistoriallinen röykkiökohde, ajoittamaton kivirakenne ja historiallisen ajan tervahauta) sekä kaksi kivikautisen esineen löytöpaikkaa. Lisäksi alueelta tunnettiin useita maastossa tarkastamattomia historiallisen ajan kylän- ja torpanpaikkoja, joista yksi oli muu kulttuuriperintökohde ja muut mahdollisia muinaisjäänneksiä.

### 4. Tutkimusmenetelmät

Inventoinnin valmisteluvaiheessa käytiin läpi tutkimusaluetta kuvaavia historiallisia karttoja (isojako- ja isojaon käyttökopiokartat, Kuninkaankartasto, pitäjänkartat, senaatinkartat ja vanhat peruskartat). Historiallisia karttoja haettiin Kansallisarkiston ja Maanmittauslaitoksen arkistoista. Myös alueen historiallisia ilmakuvia 1900-luvulta käytiin läpi joidenkin kohteiden osalta. Ilmakuvia haettiin Maanmittauslaitoksen Paikkatietoikkunasta. Inventoinnin valmisteluvaiheessa käytiin läpi myös Maanmittauslaitoksen korkeusmallit (rinnevarjosteet). Esitöiden aikana perehdyttiin alueella aikaisemmin tehtyihin arkeologisiin tutkimuksiin ja aikaisemmin tunnettuihin

muinajäännöskohteisiin Kulttuuriympäristön palveluikkunasta ([www.kyppi.fi](http://www.kyppi.fi)) saatavien tietojen pohjalta.

Inventoinnin maastotyöt tehtiin 25. ja 26.10.2022. Maastossa tarkastettiin kaikki tunnetut muinajäännöskohteet ja niiden lähiympäristöä. Lisäksi tarkastettiin vanhoista kartoista paikannetut potentiaaliset arkeologiset kohteet, kuten kylien väliset nimetyt rajapyykit, myllynpaikat, kylätontit ja torpanpaikat. Myös rinnevarjosteesta havaitut anomaliat tarkastettiin maastossa. Poikkipuoliaisen länsirannalla sijaitsevan Linnakallion laella on sijainnut kylien välinen raja(pyykki), joka on merkitty myös isojaon kartalle. Linnakallion aluetta käytiin maastossa läpi myös metallinilmaisimella, mutta paikalta ei havaittu mitään rajamerkkiin tai mahdolliseen puolustuslinnaan liittyvää.

Inventoinnissa kuljetut reitit ja tehdyt havainnot tallennettiin käsi-GPS -paikantimella (Garmin GPSmap 62s ja Garmin Montana 610, tarkkuus +/- 5 - 10 m). Jälkityövaiheessa analysoitiin maastotöiden yhteydessä kerätty aineisto sekä laadittiin inventointiraportti ja siihen liittyvät kartat. Kartat piirrettiin puhtaaksi käyttäen QGIS-paikkatieto -ohjelmistoa.



Kuva 1. Poikkipuoliaisen länsirannalla olevan Linnakallion pienehkö lakialue on tasainen ja paikoin kivikkoinen. Aluetta käytiin läpi metallinilmaisimella. TT.

## 5. Tulokset

Kaava-alueelta tunnettiin ennen nyt tehtyä inventointia neljä kiinteää muinaisjäännöstä, kahdeksan mahdollista muinaisjäännöstä, yksi muu kulttuuriperintökohde sekä kaksi löytöpaikkaa.

Yhden kiinteän muinaisjäännöksen (raportin kohde 16) muinaisjäännösstatus tarkentui muuksi kulttuuriperintökohteeksi. Uusia kiinteitä muinaisjäännöksiä inventoinnin aikana todettiin kahdeksan, joista kaksi on historiallisen ajan hiilimiiluja (kohteet 4 ja 5) ja kuusi historiallisen ajan rajamerkkejä (kohteet 6–11).

Kolme aiempaa mahdollista muinaisjäännöstä (historiallisen ajan kylänpaikkoja) tarkentui muiksi kulttuuriperintökohteiksi (kohteet 12, 13 ja 15). Uusia muita kulttuuriperintökohteita alueelta tavattiin kolme: historiallisen ajan kartano (14) sekä kaksi vesimyllynpaikkaa (18 ja 19).

Muinaisjäännösrekisterissä kaava-alueelle oli entuudestaan merkitty viisi torpanpaikkaa (kohteet 22–26), jotka on paikannettu kuninkaan kartaston perusteella. Mahdollisina muinaisjäännöksinä mj-rekisterissä olevia kohteita ei ole tarkastettu maastossa. Inventoinnin aikana todettiin, että ko. kohteet ovat paikannukseltaan epätarkkoja, eikä paikannuspisteiden kohdille ole merkitty asutusta muilla vanhoilla kartoilla. Myöskään maastossa niiden kohdilta ei havaittu merkkejä vanhasta asutuksesta. Osa Kuninkaankartastoon merkityistä torpista voi tarkoittaa Tervalammen isojakokartan (kts. kuva 18) kylän viereisiä torppia, jotka sijaitsevat kuitenkin eri kohdissa kuin muinaisjäännösrekisteriin viedyt pisteet. Kaksi isojakokartan torpista sijaitsee edelleen asuttujen talojen kohdilla, yksi Tervaniemen tien kohdalla ja yksi on autioitunut vasta vuoden 1972 jälkeen (paikalla näkyvissä on betonisia rakennuksen perustuksia. Näiden mahdollisten muinaisjäännösten poistamista muinaisjäännösrekisteristä suositellaan, perustuen niiden epämääräiseen karttapaikannukseen sekä maastotarkastuksen o-tulokseen.

Inventoinnin jälkeen alueelta tunnetaan 11 kiinteää muinaisjäännöstä, kahdeksan muuta kulttuuriperintökohdetta ja kaksi löytöpaikkaa.

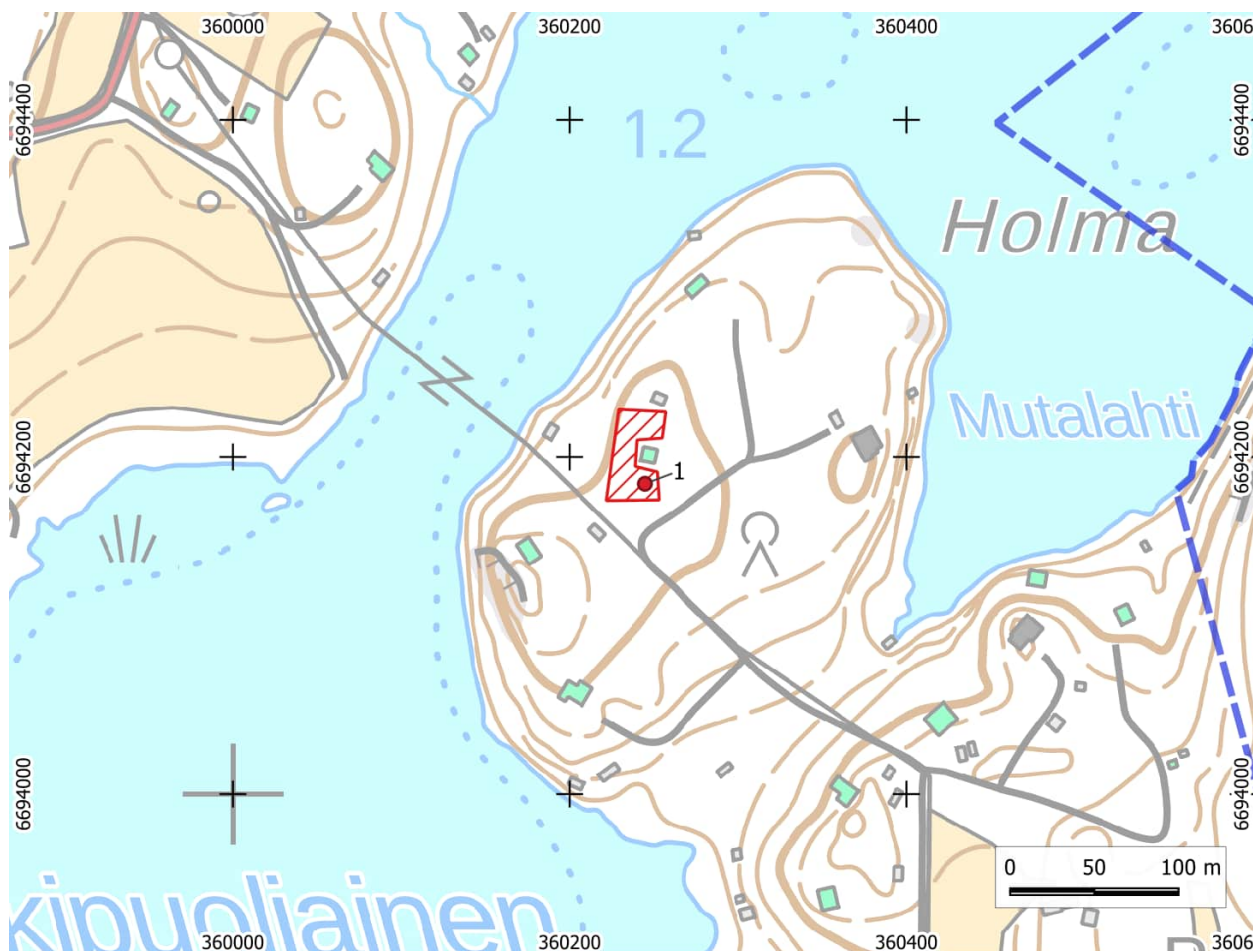


## 6. Muinaisjäännöskohteet (uusi kohde\*)

### Kiinteät muinaisjäännökset

#### 1. Holma

Nimi:	Holma
Muinaisjäännöstunnus:	927010018
Muinaisjäännösstatus:	Kiinteä muinaisjäännös
Muinaisjäännöstyyppi:	Kivirakenteet, röykkiöt
Ajoitus:	Esihistoriallinen
Koordinaatit:	N 6694184 E 360245 z 60 m (alin)
Koordinaattiselite:	Kulttuuriympäristön palveluikkuna, tunnettu muinaisjäännöspiste
Aiemmat tutkimukset:	Helmer Salmo tarkastus 1963 Kerttu Itkonen inventointi 1966 Esa Hertell inventointi 2007
Aiemmat löydöt:	KM 15172 (tasatalta)



Holman muinaisjäännösalue on merkitty punaisella vinorasterilla.

#### Aiemmat tiedot:

*Muinaisjäännösrekisteri:* Röykkiöt sijaitsevat Holman rakennuksen eri puolilla Poikkipuolaisen itärannalla järveen pistävällä niemellä. Ensimmäinen matala kumpu sijaitsee huvilan kaakkoisnurkasta 10 m etelään, kooltaan 4 x 2 m. Toinen röykkiö sijaitsee huvilan länsinurkasta 10 m pohjoiseen ja on halkaisijaltaan 2,5 m, kolmas sijaitsee edellisestä 4 m luoteeseen. Kolmannesta röykkiöstä kivet on otettu huvilan perustuksiin niin että jäljellä on pohjakiveys. Neljäs röykkiö sijaitsee halkovajasta 11 m etelään ja sen pinnalle on heitetty kiviä myöhemmin.

*Hertell 2007:* Käydessäni paikalla huvilan piha-alue oli aidattu eikä rakennuksen lähelle päässyt. Talon kaakkoispuolella oleva mahdollinen röykkiön paikka on arveltavissa. Itkosen 1966 kuvan f31645 muinaisjäännöskyltillä varustettua röykkiötä en paikalla havainnut. Etupihalla oven lähellä on tapahtunut viime vuosina kivien kasaamista moderniksi röykkiöksi talon viereen. Kivet lienevät peräisin piha-alueelta, mahdollisesti röykkiöistä. Talon ja tontin ympäristössä on vanhoja pelto-ojia. Alueella olleet/ ovat röykkiöt saattavat liittyä paikalla olleeseen peltoon.

#### Inventointihavainnot:

Paikalla sijaitsee huvilarakennus hoidettuine & aidattuine pihoineen. Pihapiirissä ei havaittu selkeitä röykkiöitä, mutta siellä on useita kivillä reunustettuja kukkapenkkejä, joihin on voitu käyttää paikalla olleiden röykkiöiden kiviä. Talon pohjoispuolella olleen halkovajan ympäristö tarkastettiin myös, mutta mitään havaintoja röykkiöistä ei tehty. Halkovajan ja muiden pienien ulkorakennusten reunustoille on kasattu kiviä.

Vuoden 1958 peruskartalla paikka on metsäaluetta, jonka itäpuolella on pelto. Paikalta aiemmin havaitut röykkiöt sijoittuvat metsän puolelle. Kohteen tarkemman muinaisjäännösstatuksen selvittäminen vaatisi kohdennettua tutkimusta, kuten tarkkuusinventointia.

Helmer Salmon raportissa (1963) on maininta, että röykkiöiden läheisyydestä on löytynyt kivikautinen kirves (KM 15172, tasataltta).

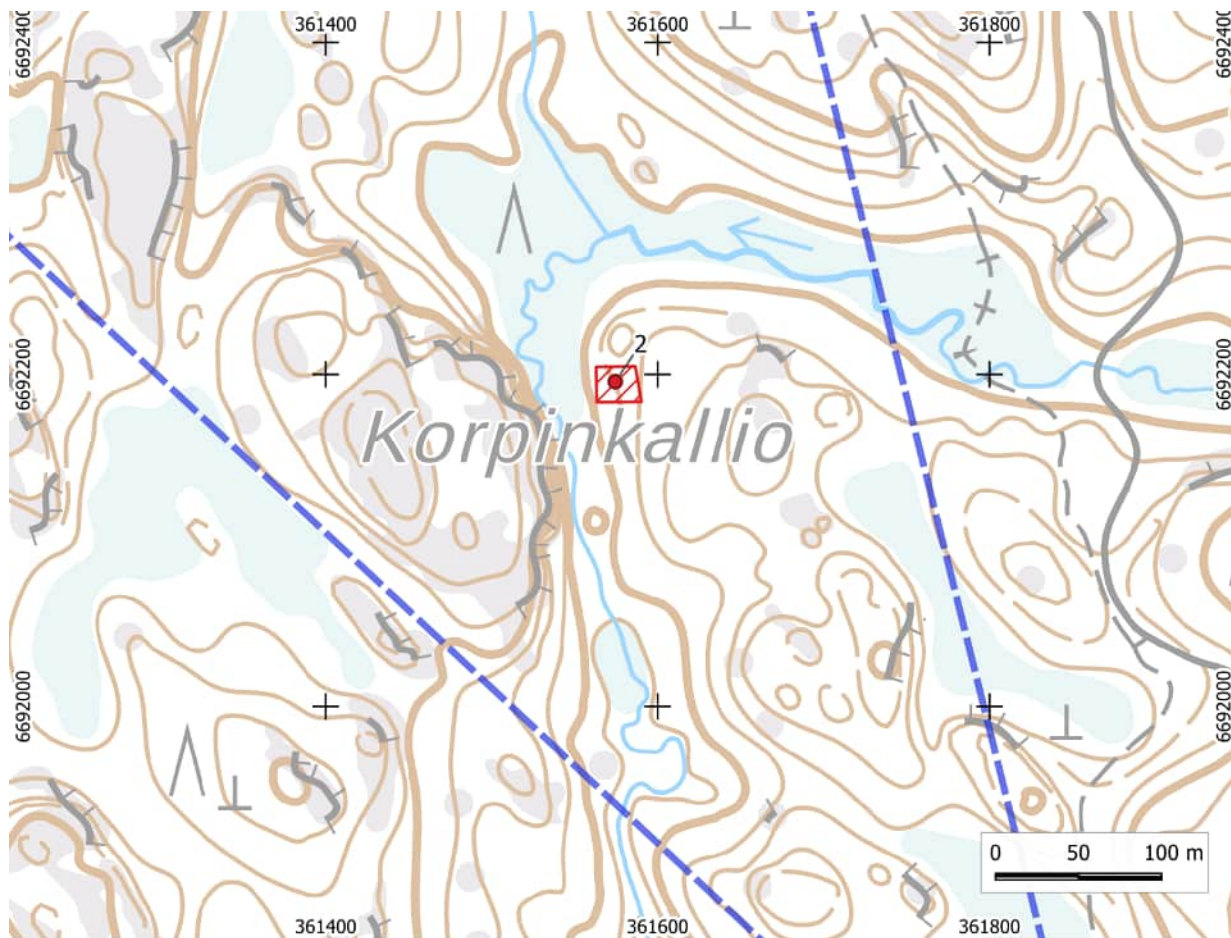


Kuva 2. Yksi aiemmin paikalta havaituista röykkiöistä on sijoittunut ilmeisesti lipputangon edessä olevan kivisen kukkapenkin kohdalle. Pohjoiseen.



## 2. Korpinkallio

Nimi: Korpinkallio  
 Muinaisjäänöstunnus: 1000021086  
 Muinaisjäänösstatus: Kiinteä muinaisjäänös  
 Muinaisjäänöstyyppi: Työ- ja valmistuspaikat  
 Ajoitus: Historiallinen  
 Koordinaatit: N 6692195 E 361574 z 71 m (alin)  
 Koordinaattiselite: Tervahaudan keskipiste (MML:n korkeusmallin mukaan)  
 Aiemmat tutkimukset: Mikael Manninen ja Esa Hertell inventointi 2010



Korpinkallion muinaisjäänösalue on merkitty punaisella vinorasterilla.

### Aiemmat tiedot:

**Muinaisjäänösrekisteri:** Tervahauta sijaitsee metsässä Myllypuron varrella ja vastapäätä Korpinkalliota. Purolle on matkaa noin 40 metriä ja puro sekä kallio näkyvät puiden lomitse. Tervahauta sijaitsee rinteessä, joka viettää länteen puroa kohti. Itse tervahauta on suppilon muotoinen kuoppa, jonka reunoilla kulkevat korkeudeltaan 0,5 m - 2 m korkeat maavallit, ja kuopan keskellä kulkee 0,5 m syvä kouru, joka puhkaisee läntisen vallin ja avautuu alarinteeseen. Haudan pohjalla on kuopanne, jonka ala on 2 x 1 m. Tervahauta erottuu etenkin alarinteen suunnasta jyrkkäreunaisena kumpareena.

### Inventointihavainnot:

Kohdetta ei tarkastettu maastossa. Tervahauta erottuu selkeästi Maanmittauslaitoksen rinnevarjosteesta, jonka perusteella kohteen sijaintia tarkennettiin 15 m lounaaseen.



### 3. Pohjatalo

Nimi:	Pohjatalo		
Muinaisjäännoistunnus:	1000007672		
Muinaisjäännoistusstatus:	Kiinteä muinaisjäännois		
Muinaisjäännoistyyppi:	Asuinpaikat		
Ajoitus:	Kivikautinen		
Koordinaatit:	N 6687544	E 355495	z 57,5 m
Koordinaattiselite:	Kulttuuriympäristön palveluikkuna, tunnettu muinaisjäännoispiste		
Aiemmat tutkimukset:	Esa Hertell inventointi 2007		
Aiemmat löydöt:	KM 35105:1 Kvartsia (2005)		
	KM 37245:1–3 Asuinpaikkalöytöjä (2007)		



Pohjatalon muinaisjäännoisuusalue on merkitty punaisella vinorasterilla.

#### Aiemmat tiedot:

**Muinaisjäännoisrekisteri:** Kivikautinen asuinpaikka sijaitsee Vihdin Palojärvellä Pohjatalon tilan pellolla. Asuinpaikka on Huhmarjärven eteläpuolella pohjoiskoilliseen työntyvällä harjanteella kahden metsäsaarekkeen välisellä alueella. Paikan korkeus on noin 57,5 m mpy. Kivikautisia löytöjä on havaittu peltoalueen läpi kulkevan tien vierestä noin 80 metrin matkalta. Aiemmin paikalta on löytynyt kvartsi-iskoksia. Vuoden 2007 inventoinnissa löytyi kvartsi-iskosten lisäksi saviastian palasia.

#### Inventointihavainnot:

Kivikautinen asuinpaikka sijoittuu peltoon, joka oli ummessa tarkastuksen aikaan. Paikalta ei saatu uusia havaintoja muinaisjäännoksestä. Paikka vaikutti olevan ennallaan.



Kuva 3. Kivikautinen asuinpaikka sijaitsee Huhmarjärven eteläpuolen mäenharjanteella. Pohjoiseen. TT.

#### 4. Lemmoo \*

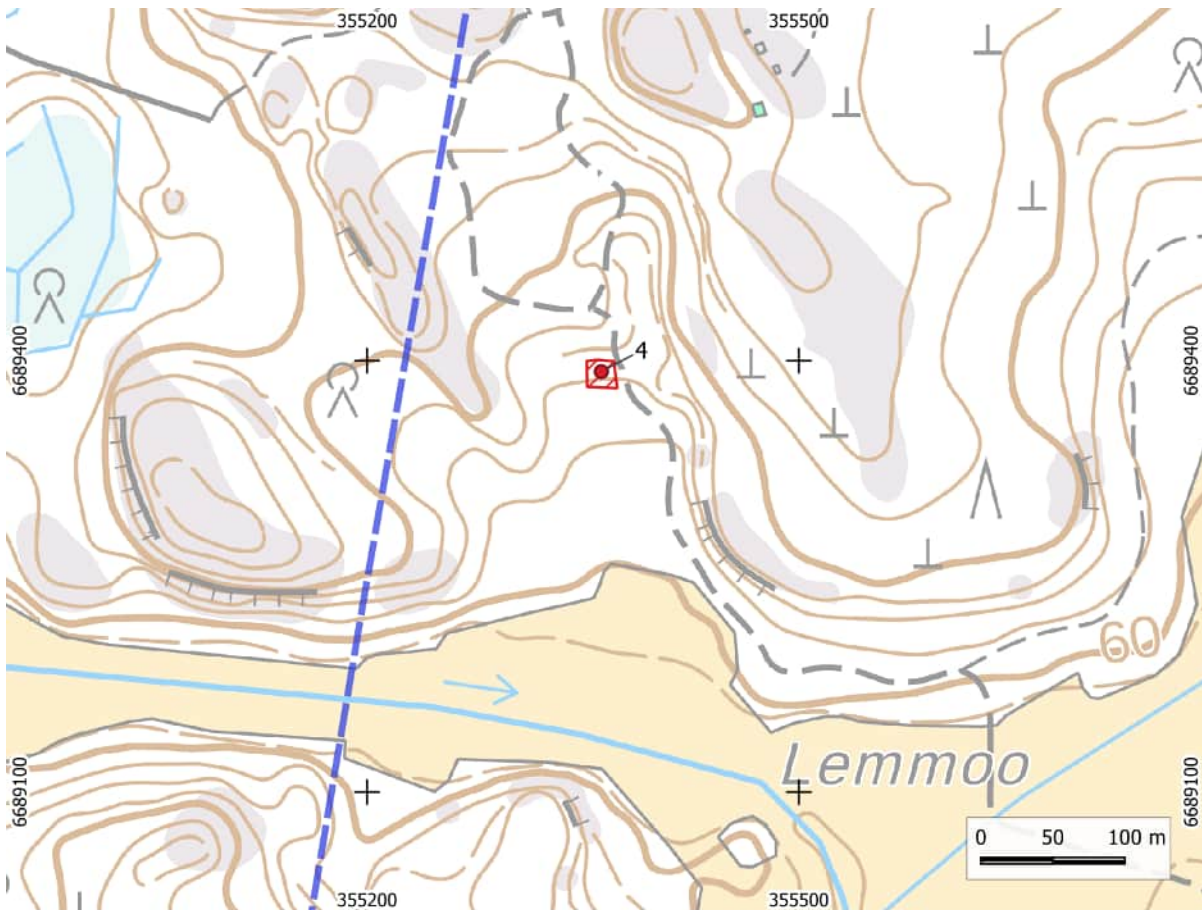
Nimi:	Lemmoo
Muinaisjäännöstunnus:	Uusi kohde
Muinaisjäännösstatus:	Kiinteä muinaisjäännös
Muinaisjäännöstyyppi:	Työ- ja valmistuspaikat; hiilimiilut
Ajoitus:	Historiallinen
Koordinaatit:	N 6689392 E 355363 z 70 m
Koordinaattiselite:	GPS maastomittaus, kohteen keskipiste

##### Inventointihavainnot:

Inventointialueen länsireunalla, Lemmoo-nimisen peltoalueen pohjoispuolisella metsäalueella havaittiin hiilimiilu. Miilu sijaitsee pellolta pohjoiseen kulkevan metsätien varrella, tiestä noin viisi metriä länteen. Miilu on neliskulmainen ja sen koko on 12 x 13 metriä. Miilun keskiosa on noin 1,2 metriä koholla ympäröivään maastoon nähden. Sitä reunustaa katkonaiset, 60–80 cm syvät ojat, joiden ulkoreunoilla on hieman vallimaista muodostelmaa. Keskelle tehdyssä lapionpistossa havaittiin runsaasti hiiltä sekä noensekaista maata. Miilu on tehty hiekkaiseen maaperään, loivasti etelään viettävään rinteeseen. Paikalla kasvaa avointa kuusivaltaista havumetsää.

Kohde vaikuttaa suhteellisen nuorelta, koska rakenne on säilynyt selkeäpiirteisenä. Samantyyppisiä miiluja on tehty kuitenkin 1600-luvulta lähtien, eikä kohteen ikää voi tarkasti arvioida ilman tarkempia tutkimuksia tai ajoittamista. Lähistöllä Tervaniemessä on sijainnut historiallisen ajan asutusta 1500-luvulta lähtien. Kohde määriteltiin kiinteäksi muinaisjäännökseksi ja sille tehtiin aluerajaus perustuen maastohavaintoihin sekä MML:n rinnevarjosteeseen.





Lemmoon muinaisjäännösalue on merkitty punaisella vinorasterilla.

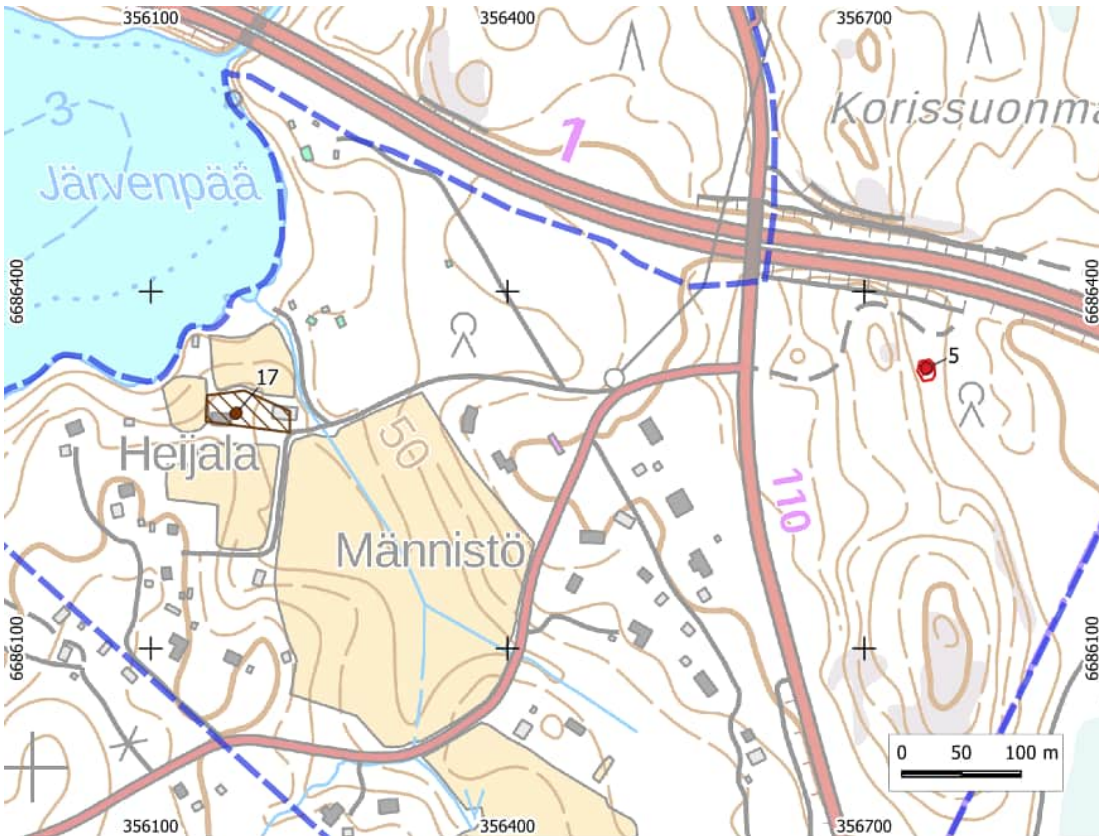


Kuva 4. Hiilimiilu erottui ympäröivästä maastosta korkeamana neliskulmaisena kumpareena. Pohjoiseen. SK.



## 5. Männistö \*

Nimi:	Männistö
Muinaisjäännöstunnus:	Uusi kohde
Muinaisjäännösstatus:	Kiinteä muinaisjäännös
Muinaisjäännöstyyppi:	Työ- ja valmistuspaikat; hiilimiilut
Ajoitus:	Historiallinen
Koordinaatit:	N 6686335 E 356752 z 62 m
Koordinaattiselite:	GPS maastomittaus



Männistön muinaisjäännösalue on merkitty punaisella vinorasterilla ja numerolla 5. Muu kulttuuriperintökohde Palojärvi Heijalan torppa on merkitty ruskealla vinorasterilla ja numerolla 17.

### Inventointihavainnot:

Inventointialueen eteläosassa, tien nro 110 itäpuolella ja Turunväylästä noin 60 metriä etelään havaittiin pienehkö hiilimiilu. Miilu sijaitsee metsätien vierellä ja erottuu maastosta loivapiirteisenä kumpareena. Miilun koko on noin 4,5 x 7 metriä. Miilu on noin 40–50 cm sitä ympäröivää maastoa korkeammalla ja sen sisäpuolella kasvoi tiheää varvikkoa. Keskiosassa on matalahko ojamainen painauma. Keskelle tehdyssä lapionpistossa havaittiin hieman hiiltä sekä noensekaista maata. Miilu on tehty hiekkaiseen maaperään, loivasti itään viettävään rinteeseen. Paikalla kasvaa avointa havumetsää.

Miilun tarkkaa ikää on vaikea arvioida ilman kohteen tarkempaa tutkimusta tai ajoittamista. Kohteen läheisyydessä on torppa-asutusta viimeistään 1700-luvulta lähtien. Kohde määriteltiin kiinteäksi muinaisjäännökseksi ja sille tehtiin aluerajaus perustuen maastohavaintoihin sekä rinnevarjosteeseen.



Kuva 5. Pyöreä miilu sijaitsee loivassa rinteessä, kallioiden juurella. Luoteeseen. SK.

## 6. Rajämäki \*

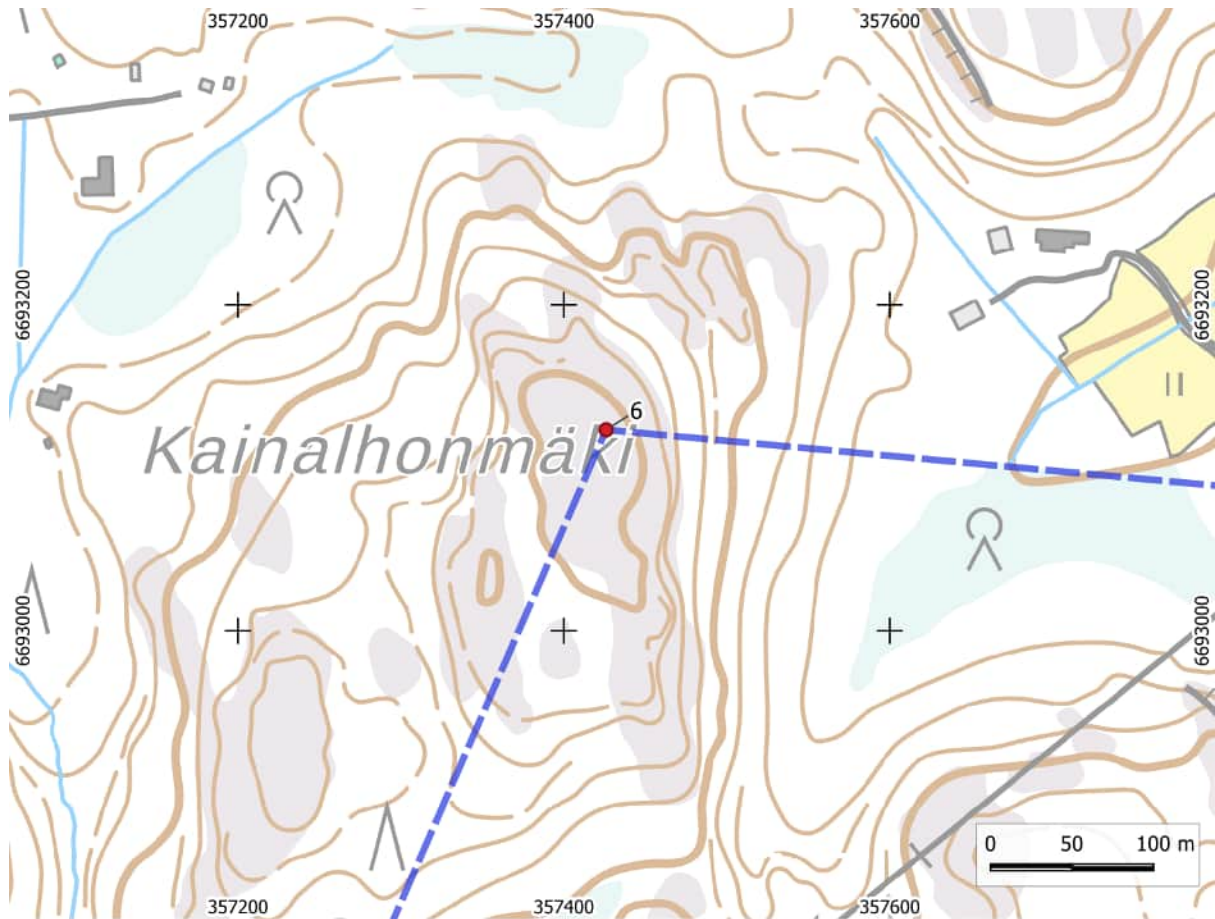
Nimi:	Rajämäki		
Muinaisjäännöstunnus:	Uusi kohde		
Muinaisjäännösstatus:	Kiinteä muinaisjäännös		
Muinaisjäännöstyyppi:	Kivirakenteet, rajamerkit		
Ajoitus:	Historiallinen		
Koordinaatit:	N 6693123	E 357425	z 100 m
Koordinaattiselite:	GPS maastomittaus		

### Inventointihavainnot:

Nykyisten kiinteistörajojen risteyksessä sijaitsee osin laonnut, noin 1,1 x 1,3 m kokoinen ja alle puoli metriä korkea kivilatomus. Latomuksen keskellä on pystyssä noin 1,2 m korkea särmikäs kivi, josta havaittiin hyvin epäselvä hakkaus, mahdollisesti ”J...”

Paikalla on sijainnut Jättölän ja Lusilan kylien sekä Tervalammen kartanon maiden rajapiste, joka on merkattu vuoden 1765 isojakokarttaan. Isojaon aikaan paikan nimi on ollut Rajämäki, nykyisellä maastokartalla paikan nimi on Kainalhonmäki.





Rajamäen muinaisjäännösalue on merkitty punaisella vinorasterilla.



Kuva 6. Rajamäen rajamerkki. Luoteeseen. TT.



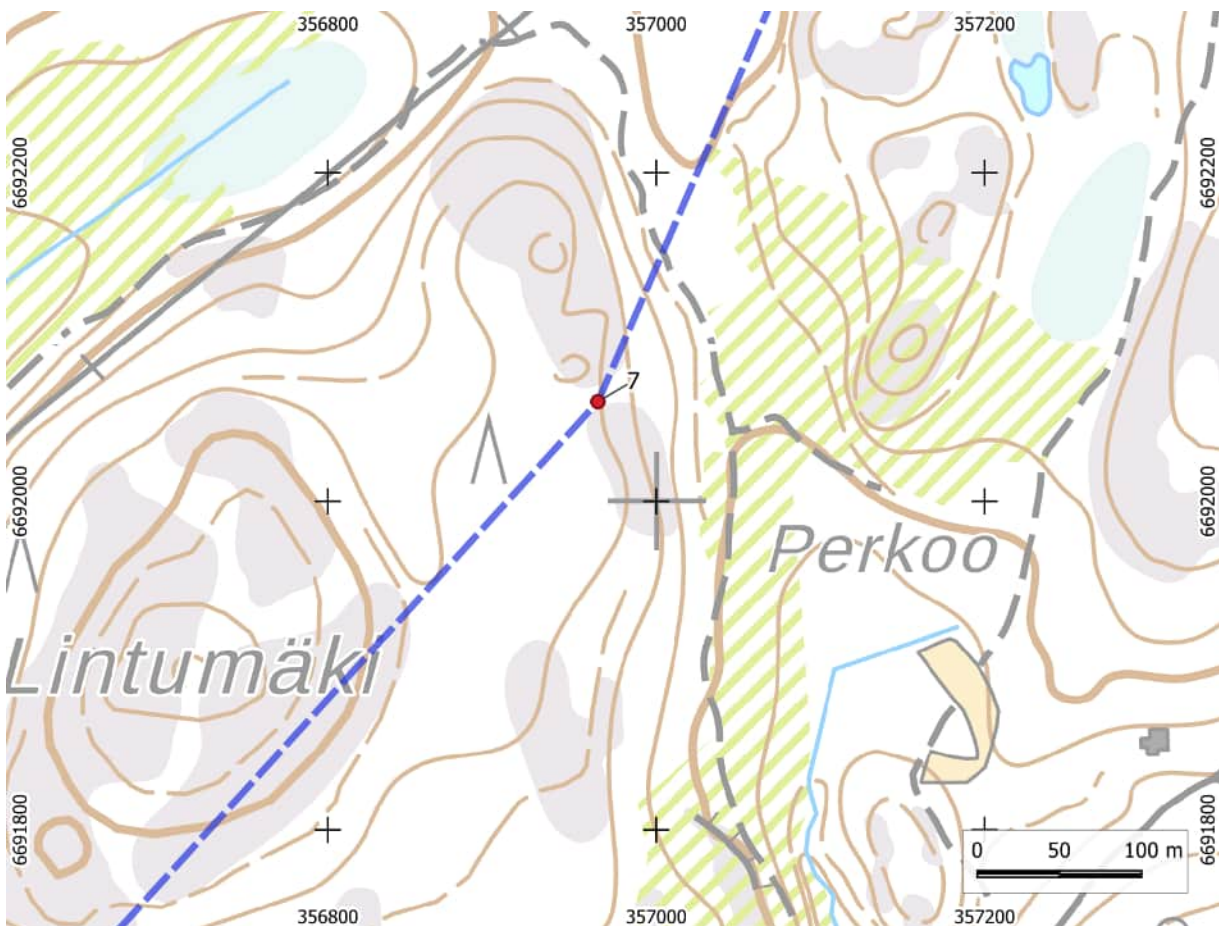
## 7. Weiniän knä rä \*

Nimi:	Weiniän knä rä		
Muinaisjäännostunnus:	Uusi kohde		
Muinaisjäännostatus:	Kiinteä muinaisjäännostus		
Muinaisjäännostyyppi:	Kivirakenteet, rajamerkit		
Ajoitus:	Historiallinen		
Koordinaatit:	N 6692060	E 356964	z 95 m
Koordinaattiselite:	GPS maastomittaus		

### Inventointihavainnot:

Inventointialueen länsireunalla, Lintumäki- nimisen kallioisen mäki alueen koillisreunalla, nykyisellä kiinteistörajalla havaittiin kivinen rajapyykki. Pyykki sijaitsee mäen reunalla, avoimessa mäntymetsässä. Pyykin perustus on neliskulmainen ja halkaisija 1,2 metriä. Keskellä on muita kiviä korkeampi (n. 70 cm), kolmionmuotoinen viisarikivi.

Isojakokartalla (v. 1765) pyykki sijaitsee Lusilan kylän ja Tervalammen kartanon maiden rajalla nimellä Weiniän knä rä.



Weiniän muinaisjäännostalue on merkitty punaisella vinorasterilla.



Kuva 7. Kivinen rajapyykki sijaitsee kallioisen mäen reunalla. Koilliseen. SK.

## 8. Kauriskallio \*

Nimi:	Kauriskallio		
Muinaisjäännettunus:	Uusi kohde		
Muinaisjäännettstatus:	Kiinteä muinaisjäännett		
Muinaisjäännetttyyppi:	Kivirakenteet, rajamerkit		
Ajoitus:	Historiallinen		
Koordinaatit:	N 6691543	E 356494	z 81 m
Koordinaattiselite:	GPS maastomittaus		

### Inventointihavainnot:

Nykyisten kiinteistörajojen risteyksessä sijaitsee sammaleen peittämä, noin 1,3 x 1,4 m kokoinen ja noin 40 cm korkea kivilatomus. Keskellä latomusta on pystyssä noin 50 cm korkea terävsärmäinen kivi, josta ei havaittu hakkauksia. Kivilatomuksessa on pystyssä rautainen aidantolppa haruksineen.

Paikalla on sijainnut Hiskan (pienen Tervalammen) ja Lusilan kylien sekä Tervalammen kartanon maiden rajapiste, joka on merkattu vuoden 1765 isojakokarttaan. Isojaon aikaan paikan nimi on ollut Kauriskallio, nykyisellä maastokartalla pienellä mäennyppylällä ei ole nimeä.





Kauriskallion kiinteä muinaisjäännös maastokartalla.



Kuva 8. Kauriskallion rajamerkki. Koilliseen. TT.



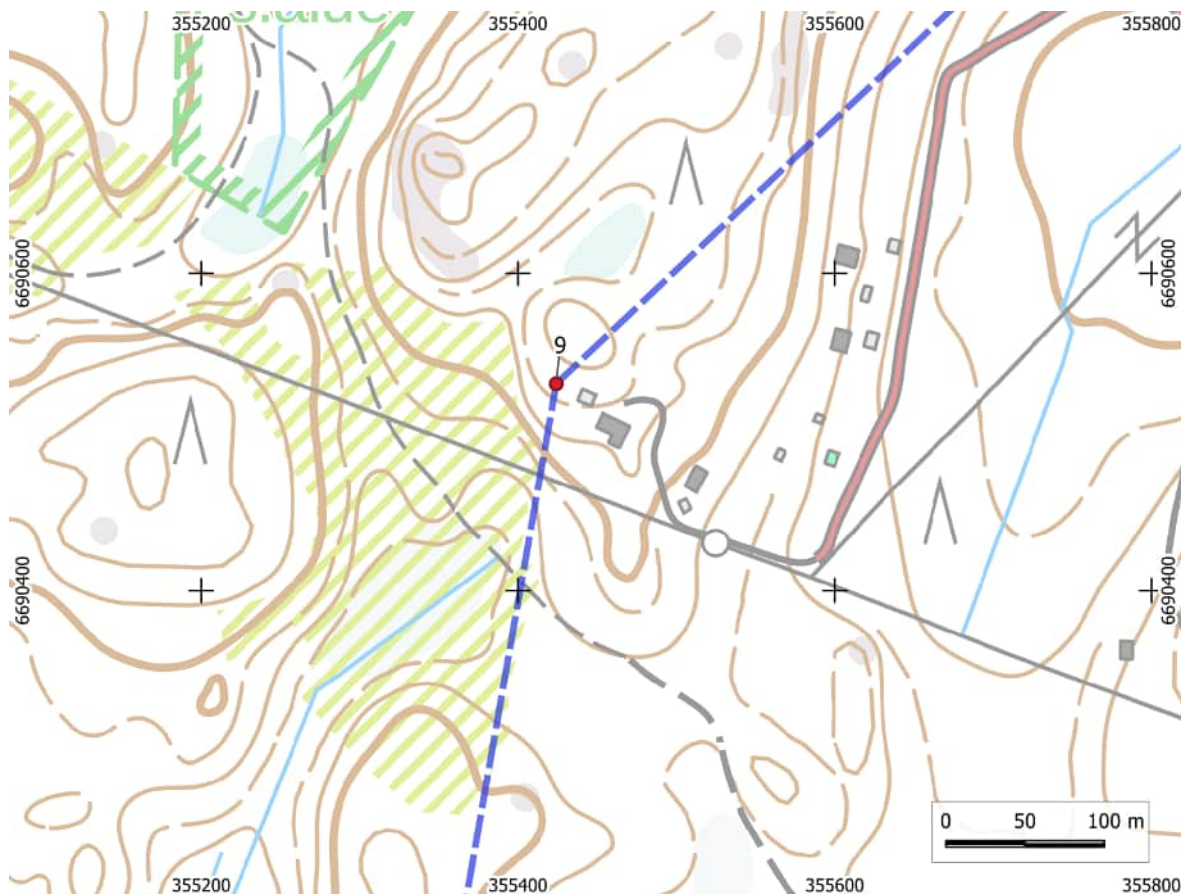
## 9. Mäntymäki \*

Nimi:	Mäntymäki		
Muinaisjäännettunnus:	Uusi kohde		
Muinaisjäännettösstatus:	Kiinteä muinaisjäännettös		
Muinaisjäännettöstyppi:	Kivirakenteet, rajamerkit		
Ajoitus:	Historiallinen		
Koordinaatit:	N 6690530	E 355424	z 88 m
Koordinaattiselite:	GPS maastomittaus		

### Inventointihavainnot:

Inventointialueen länsiosassa, Tervalammen länsiluoteispuolisella metsäalueella havaittiin kivinen rajapyykki nykyisten kiinteistörajojen taitepisteessä. Pyykki sijaitsee kallioisen mäki alueen yläosassa, talon luoteispuolella avoimessa havupuumetsässä. Pyykin perustus on neliskulmainen ja halkaisija 1,3 metriä. Kivirakenne on paikoin hajonnut. Keskellä on muita kiviä korkeampi suorakulmainen viisarikivi.

Kyseinen pyykki näkyy Hiskan eli Pienen Tervalammen kylän isojakokartassa (1769–1772) ja on merkinty Hiskan, Lusilan ja Torhoilan ja Härköilän kylien yhteismaiden rajaa.



Mäntymäen kiinteä muinaisjäännettös maastokartalla.



Kuva 9. Kivinen rajapyykki sijaitsee talon länsipuolisella kallioalueella. SK.

## 10. Palokallio \*

Nimi:	Palokallio		
Muinaisjäännöstunnus:	Uusi kohde		
Muinaisjäännösstatus:	Kiinteä muinaisjäännös		
Muinaisjäännöstyyppi:	Kivirakenteet, rajamerkit		
Ajoitus:	Historiallinen		
Koordinaatit:	N 6688559	E 355091	z 84 m
Koordinaattiselite:	GPS maastomittaus		

### Inventointihavainnot:

Nykyisten kiinteistörajojen risteyksessä sijaitsee osin sammaleen peittämä, noin 1 x 1,5 m kokoinen ja puolisen metriä korkea kivilatomus. Latomuksen keskellä on pystyssä iso, noin 1 x 0,5 m kokoinen ja noin 80 cm korkea viisarikivi. Hakkauksia viisarikivestä ei havaittu, tosin kivi oli osin sammaleen ja jäkälän peitossa. Latomuksen n-puolella on suurehko maakivi.

Isojakokartassa (1769–1772) paikalla on Hiskan (Pienen Tervalammen) sekä Torhoilan ja Härköilän kylien yhteismaiden ja Palojärven kylän rajalla. Isojakokartalla rajamerkki on tunnisteella No 2.





Palokallion kiinteä muinaisjännös maastokartalla.



Kuva 10. Palokallion rajamerkki. Kaakkoon. TT.

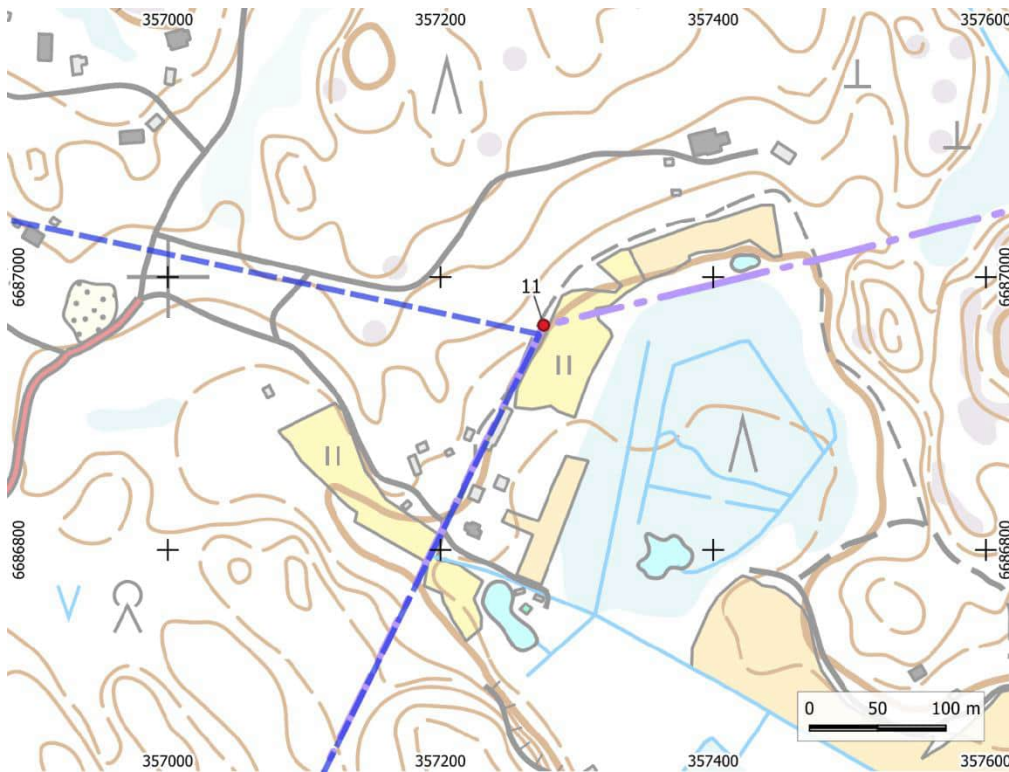
## 11. Wackuri rä \*

Nimi:	Wackuri rä		
Muinaisjäännöstunnus:	Uusi kohde		
Muinaisjäännösstatus:	Kiinteä muinaisjäännös		
Muinaisjäännöstyyppi:	Kivirakenteet, rajamerkit		
Ajoitus:	Historiallinen		
Koordinaatit:	N 6686964	E 357275	z 60 m
Koordinaattiselite:	GPS maastomittaus		

### Inventointihavainnot:

Nykyisten kiinteistörajojen risteyksessä sijaitsee matala (noin 30 cm) ja sammaleen peittämä, noin 1,2 x 1,2 m kokoinen kivilatomus. Latomuksen keskellä on särmikkään kartion muotoinen viisarikivi. Rajamerkki sijaitsee hevossaassa ja se tarkastettiin aitauksen ulkopuolelta

Rajamerkki sijoittuu Palojärven isojaon käyttökopiokartassa (1788) Hiskan eli Pienen Tervalammen ja Palojärven kylien ja Kalljärven rushollin maiden rajalle. Vanhalla kartalla rajamerkin nimi on Wackuri rä No 1.



Wackurin kiinteä muinaisjäännös maastokartalla





Kuva 11. Rajamerkki Wackuri rä. Kaakkoon. TT.

## Muut kulttuuriperintökohteet

### 12. Hultila (Hutila) Väärä

Nimi:	Hultila (Hutila) Väärä		
Muinaisjäännöstunnus:	1000020784		
Muinaisjäännösstatus:	Muu kulttuuriperintökohde (oli mahdollinen muinaisjäännös)		
Muinaisjäännöstyyppi:	Asuinpaikat, kylänpaikat		
Ajoitus:	Historiallinen		
Koordinaatit:	N 6695005	E 358146	z 60–65 m
Koordinaattiselite:	Kulttuuriympäristön palveluikkunan mukainen		
Aiemmat tutkimukset:	Esa Mikkola inventointi 2012		

#### Aiemmat tiedot:

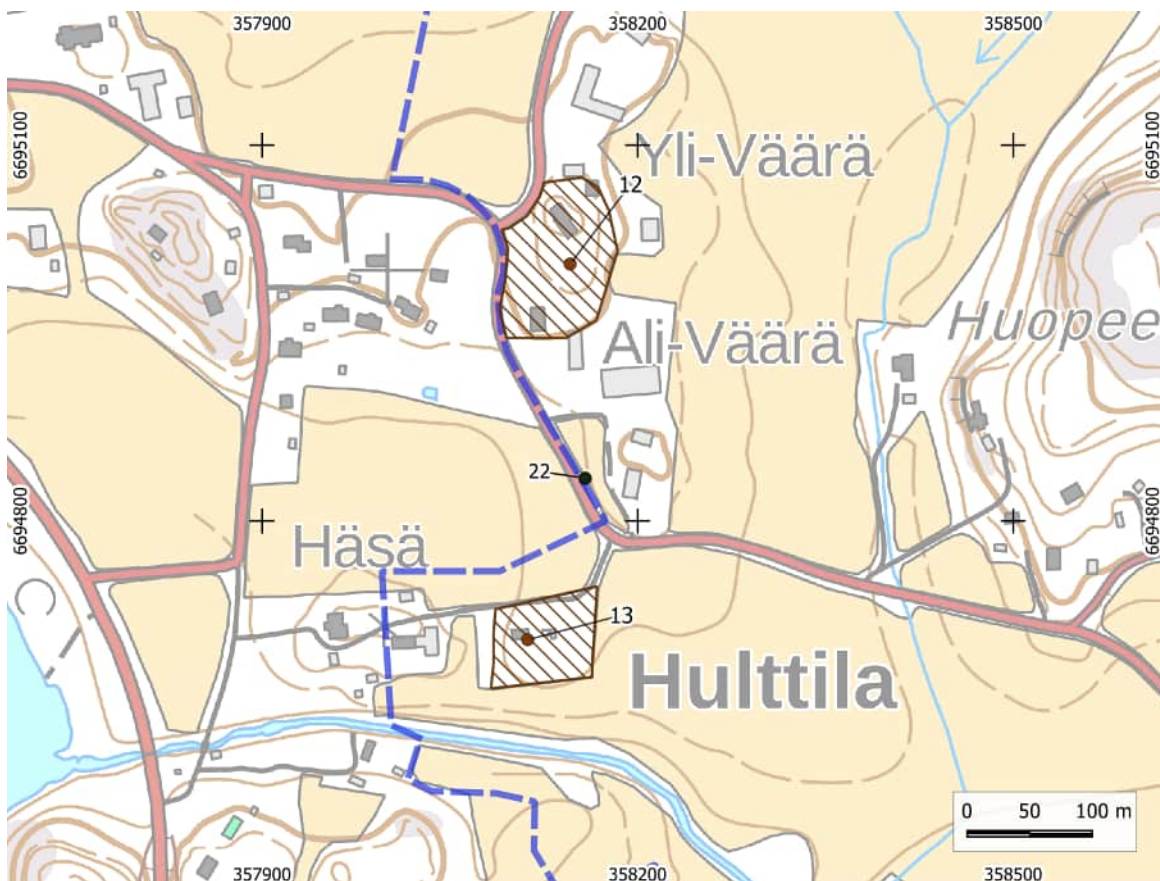
*Muinaisjäännösrekisteri:* Hultila on Ojakkalan kaava-alueen itälaidalla sijaitseva kylätontti. Kylässä on ollut 1500-luvun puolivälissä neljä taloa, mutta 1700-luvulle tultaessa enää kaksi. Vanhin kylää kuvaava kartta on vuosilta 1773 ja 1775 (B51: 2/1–6). Alueella on nykyisin Yli-Väärän ja Ali-Väärän tilakeskukset talousrakennuksineen Hultilantien ja Nummenrannantien risteyksessä. Alueen maisemaa hallitsee kylätontin pohjois- ja itäpuolella avautuva peltoalue. Merkkejä kylän vanhemmista asutusvaiheista saattaa olla säilyneenä tilojen pihamailla. Ei tarkastettu maastossa. Rajaus ohjeellinen.

#### Inventointihavainnot:

Kylätontin alueella sijaitsee nykyisin kaksi omakotitaloa hoidettuine pihapiireineen. Isojakokartan kylätonttialue vaikuttaa kuitenkin säästyneen laajemmalla maankäytöltä. Koska paikka on edelleen asuttu, tulkittiin kohteen muinaisjäännösstatukseksi muu kulttuuriperintökohde.

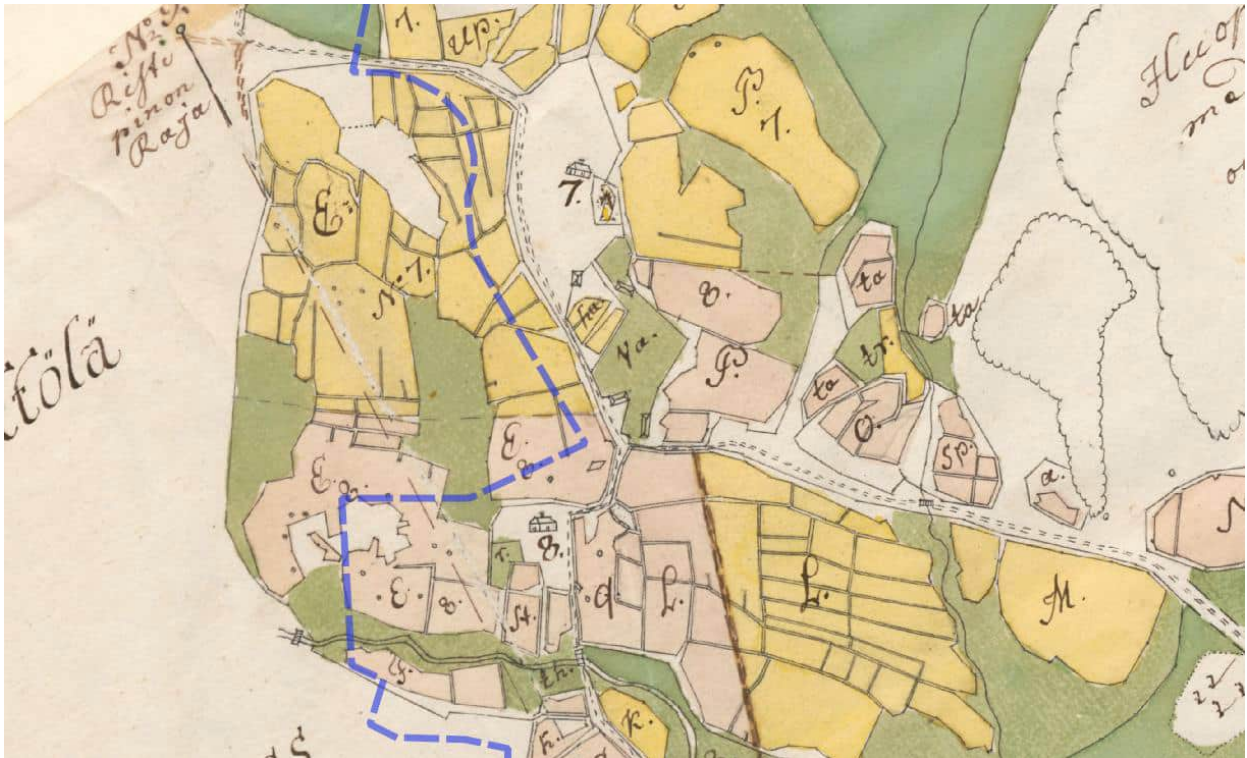


Kuva 12. Pohjoisemman asuintalon pihapiiriä. Kaakkoon.



Muut kulttuuriperintökohteet Hulttila (Hulttila) Väärä (nro 12) ja Hulttila (Hulttila) Häsä (nro 13) merkitty ruskealla vinorasterilla. Poistettava kohde (kuninkaan kartastosta paikannettu torpan paikka) on merkitty pisteellä ja nrolla 22.





Kuva 13. Ote Hulttilan kylän isojakokartasta (1773–1775). Nro 7 on Hulttila Väärä ja nro 8 Hulttilä Häsä.

## 13. Hulttila (Hultila) Häsä

Nimi:	Hulttila (Hultila) Häsä
Muinaisjäännöstunnus:	1000020785
Muinaisjäännösstatus:	Muu kulttuuriperintökohde (oli mahdollinen muinaisjäännös)
Muinaisjäännöstyyppi:	Asuinpaikat, kylänpaikat
Ajoitus:	Historiallinen
Koordinaatit:	N 6694705 E 358112 z 55 m
Koordinaattiselite:	Kulttuuriympäristön palveluikkuna, tunnettu muinaisjäännöspiste
Aiemmat tutkimukset:	Esa Mikkola inventointi 2012

Kartat edellisen kohteen yhteydessä.

### Aiemmat tiedot:

**Muinaisjäännösrekisteri:** Hulttila on Ojakkalan kaava-alueen itälaidalla sijaitseva kylätontti. Vanhin kylää kuvaava kartta on vuosilta 1773 ja 1775 (B51 2/1–6). Kartassa kylän Häsän verotalo sijaitsee Enäjärvestä itään virtaavan puron pohjoispuoliselle lähinnä puroa nykyisen Häsän tilan itäpuolella. Merkkejä kylän vanhemmista asutusvaiheista saattaa olla säilyneenä rakennusten välisillä pihamailla ja rintapeltojen rinteillä. Ei tarkastettu maastossa, rajaus ohjeellinen.

### Inventointihavainnot:

Alue tarkastettiin inventoinnin yhteydessä. Paikalla sijaitsee asuintalo ja hoidettua piha-aluetta. Isojakokartan tonttialue on säästynyt laajemmalla maankäytöltä. Kohteen aluerajausta tarkennettiin hieman vastaamaan isojakokartan tonttialuetta. Koska paikka on edelleen asuttu, tulkittiin kohteen muinaisjäännösstatukseksi muu kulttuuriperintökohde.



Kuva 14. Isojakokartasta paikannettu kylätontti sijoittuu nykyisen asuintalon kohdalle ja sen pihapiiriin. Luoteeseen.

## 14. Tervalammen kartano \*

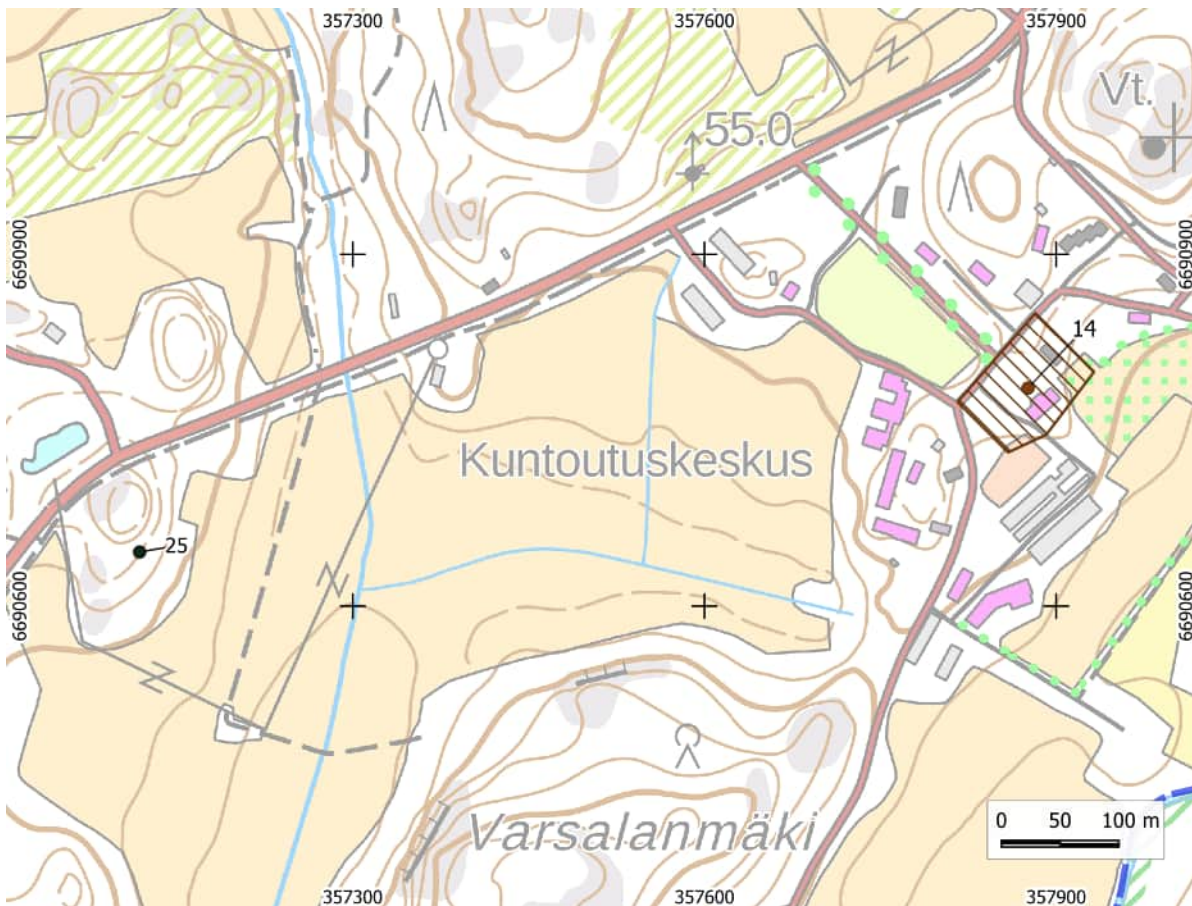
Nimi:	Tervalammen kartano		
Muinaisjäännöstunnus:	Uusi kohde		
Muinaisjäännösstatus:	Muu kulttuuriperintökohde		
Muinaisjäännöstyppi:	Asuinpaikat		
Ajoitus:	Historiallinen		
Koordinaatit:	N 6690786	E 357876	z 65–70 m
Koordinaattiselite:	Kartanon päärakennuksen edusta		

### Inventointihavainnot:

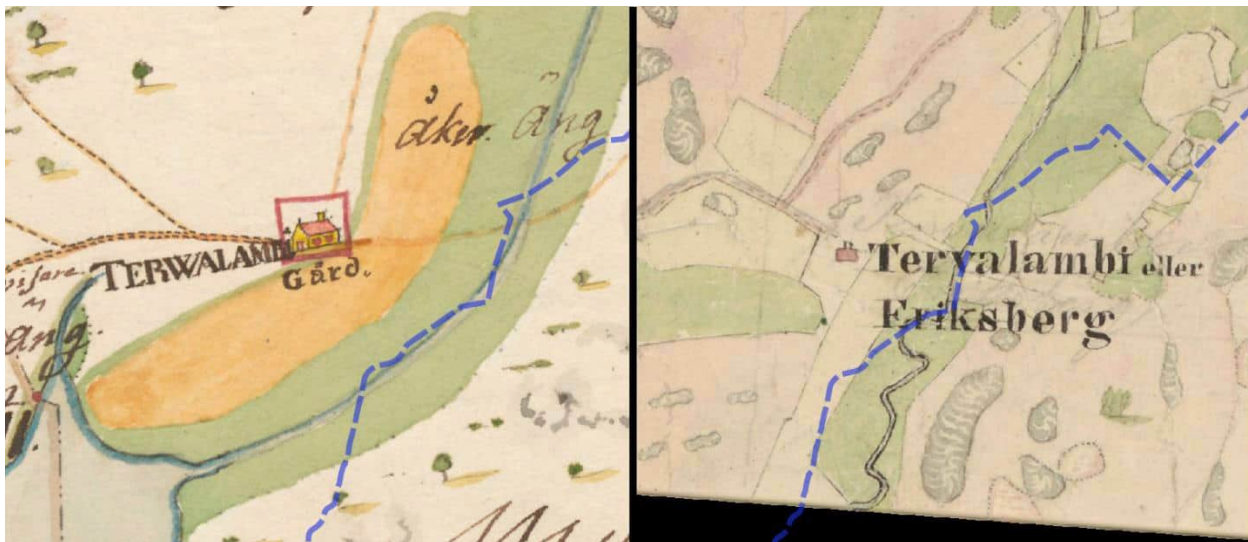
Tervalammen kartanon historia ulottuu vuoteen 1641, jolloin Tervalammen kylä lahjoitettiin Ruotsin kuningatar Kristiinan toimesta Georg Johan Knorringille. Nykyinen päärakennus on valmistunut 1830 ja sen uskotaan olevan Carl Engelin suunnittelema. Kartano myytiin Helsingin kaupungille 1936, jolloin kartanosta tehtiin työlaitos ja alueella toimi päihdekuntoutuskeskus vuoteen 2019 saakka. Vuonna 2020 kartano myytiin yksityiselle henkilölle.

Alueen monipuolisesta historiasta huolimatta kartanon päärakennuksen ympäristö on säilyttänyt ”vanhan ilmeensä”. Kartanoon johtaa luoteesta näyttävä lehmuskuja. Kartanon pihapiiri ja lähiympäristö on säästynyt voimakkaalta ja modernilta maankäytöltä. Kartano määriteltiin muuksi kulttuuriperintökohteeksi ja sille tehtiin aluerajaus perustuen isojako-, pitäjän ja senaatinkarttoihin.





Tervalammen kartano on merkitty ruskealla vinorasterilla ja nolla 14. Musta piste ja nro 25 on kuninkaan kartastosta paikannettu torpan paikka (Tervalampi), jota ehdotetaan poistettavaksi muinaisjäännösrekisteristä.



Kuva 15. Ote Tervalammen kartanon isojakokartasta ja vuoden 1840 pitäjänkartasta.



Kuva 16. Tervalammen kartano. Kaakkoon.

## 15. Tervalampi

Nimi:	Tervalampi
Muinaisjäännöstunnus:	1000021620
Muinaisjäännösstatus:	Muu kulttuuriperintökohde (oli mahdollinen muinaisjäännös)
Muinaisjäännöstyyppi:	Asuinpaikat, kyläpaikat
Ajoitus:	Historiallinen
Koordinaatit:	N 6689694 E 356722 z 60–62 m
Koordinaattiselite:	Kulttuuriympäristön palveluikkuna, tunnettu muinaisjäännöspiste
Aiemmat tutkimukset:	Thomas Ermala arkistotutkimus 2019

### Aiemmat tiedot:

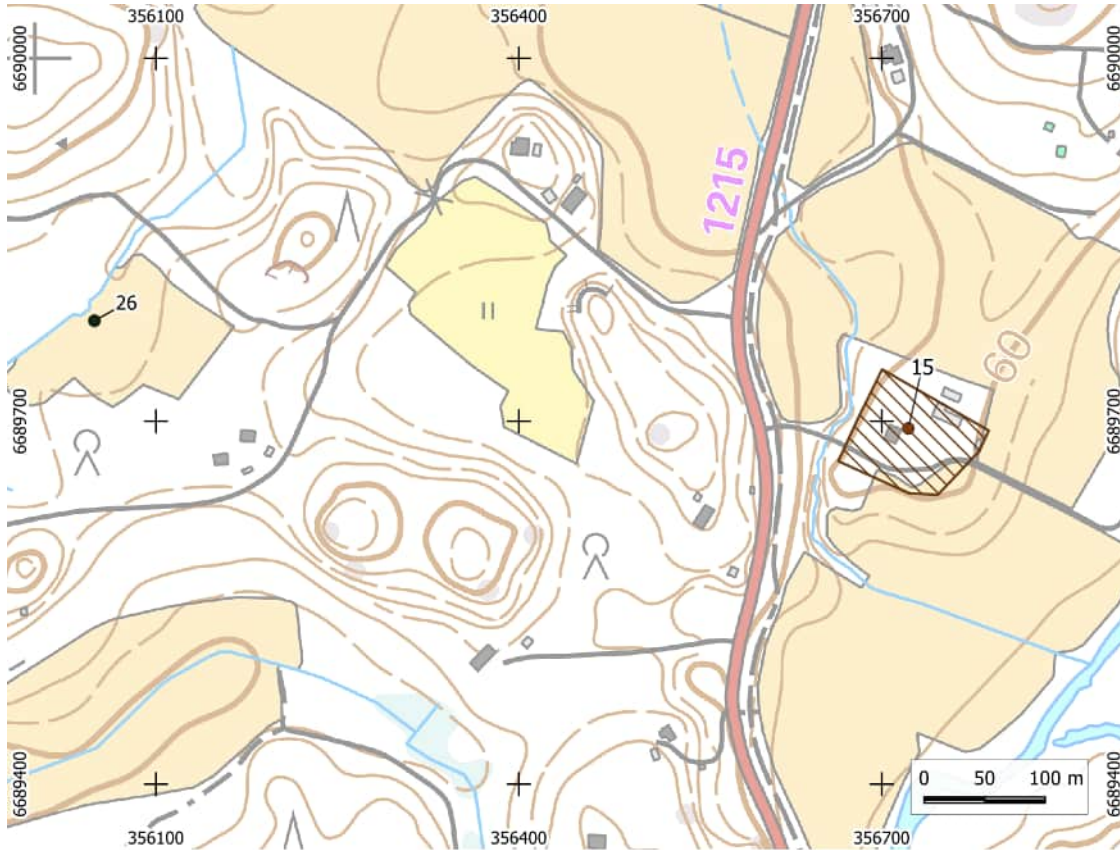
*Muinaisjäännösrekisteri:* Keskiaikainen kyläpaikka. Kohteen paikannus perustuu vanhoihin karttoihin ja on suuntaa antava. Kohde ja sen rajaus on tarkastettava maastossa. Taloluku 1560 8. 1540 5 taloa, 1,27 mk Enäjärvi bolissa. 1571 Övertervalammi ja Tervalammi.

### Inventointihavainnot:

Hiskan eli Pienen Tervalammen historiallinen kylätontti sijaitsee Tervalampi- nimisen järven lounaispuolella, Palorinne nimisen mäki alueen eteläniemekkeellä. Vanhin alueesta löytynyt kartta on vuosien 1769 ja 1772 isojakokartta. Kylätontin alue on yhä asuttua ja pihapiiri on hoidettua. Talon ympäristö on säästynyt laajemmalta modernilta maankäytöltä ja pihapiirin ympäristössä voi olla säilyneitä merkkejä kylän vanhemmista asutusvaiheista. Kohde arvotettiin kuitenkin muuksi kulttuuriperintökohteeksi, koska se on edelleen asuttu.



Isojakokartassa kylätontin länsipuolella näkyy torpanpaikkoja, joista eteläisin on yhä asuttu, keskimäinen jäänyt Tervalammen tielinjauksen alle ja kolmas, pohjoisin autoitunut vasta vuoden 1972 jälkeen ja paikalla on havaittavissa suuren betonisia rakennuksen jäänteitä. Kyseisiä torpanpaikkoja ei huomioida muinaisjäännöskohteina.



Tervalammen kylätontti (muu kulttuuriperintökohde) on merkitty ruskealla vinorasterilla ja nrolla 15. Musta piste ja nro 26 (Riihelä) on kuninkaan kartastosta paikannettu torpan paikka, joka ehdotetaan poistettavaksi muinaisjäännösrekisteristä.



Kuva 17. Tervalammen eli Hiskan isojakokartta vuosilta 1769 ja 1772 sekä pitäjänkartta vuodelta 1840.



Kuva 18. Pienen Tervalammen kylätontti sijoittuu edelleen asutun pihapiirin kohdalle. Kaakkoon.

## 16. Haudanniemi

Nimi:	Haudanniemi
Muinaisjäännöstunnus:	927010019
Muinaisjäännösstatus:	Muu kulttuuriperintökohde (aiemmin kiinteä muinaisjäännös)
Muinaisjäännöstyyppi:	Kivirakenteet, latomukset
Ajoitus:	Ajoittamaton
Koordinaatit:	N 6692955 E 359969 z 55 m (alin)
Koordinaattiselite:	Kulttuuriympäristön palveluikkuna, tunnettu muinaisjäännöspiste
Aiemmat tutkimukset:	Kerttu Itkonen inventointi 1966 Esa Hertell inventointi 2007

### Aiemmat tiedot:

*Muinaisjäännösrekisteri:* Kohde sijaitsee Vihdin Nummelassa Poikkipuoliainen järven itäpuolella Järventaustan tien varressa 3,5 km Ojakkalan tien risteyksestä pohjoiseen noin 50 m länteen Haudanniemen rakennuksista. Paikka on löytynyt Itkonen 1966 inventoinnissa. Itkonen toteaa paikalla olevan kivimuodostelmia, joista osa on rakennuksen pohjia. Vuoden 2007 inventoinnissa paikalla havaittiin vanhoja rakennusten pohjia. Haudanniemen torpan pellosta tiedetään löydetyn ainakin kaksi kiviesinettä.

*Hertell 2007:* Päärakennuksen länsipuolella n. 50 metrin päässä rakennuksesta oli havaittavissa vanhojen rakennusten kivijalkoja. Näiden lisäksi tutustuimme muihin paikalla olleisiin rakennusten sijoihin. Em. Haudanniemen päärakennuksen pohjoispuolella ja peltoalueiden pohjoisreunaa kulkevan tien vieressä sen pohjoispuolella on varistorakennus tms. Tästä parikymmentä metriä itään on ollut kalliopohjalle rakennettu sauna. Saunan matala kivijalka on täysin sammaloitunut, mutta sen paikan voi tuntea jalkojensa alla.

Alueella on saattanut olla myös kivikautinen asuinpaikka. Rouva Flinckin mukaan hänen isoisänsä on löytänyt peltoalueelta kiviesineen. Tämä saa vahvistusta Kaarle Soikkelin (1929:125) Vihdin historiaa

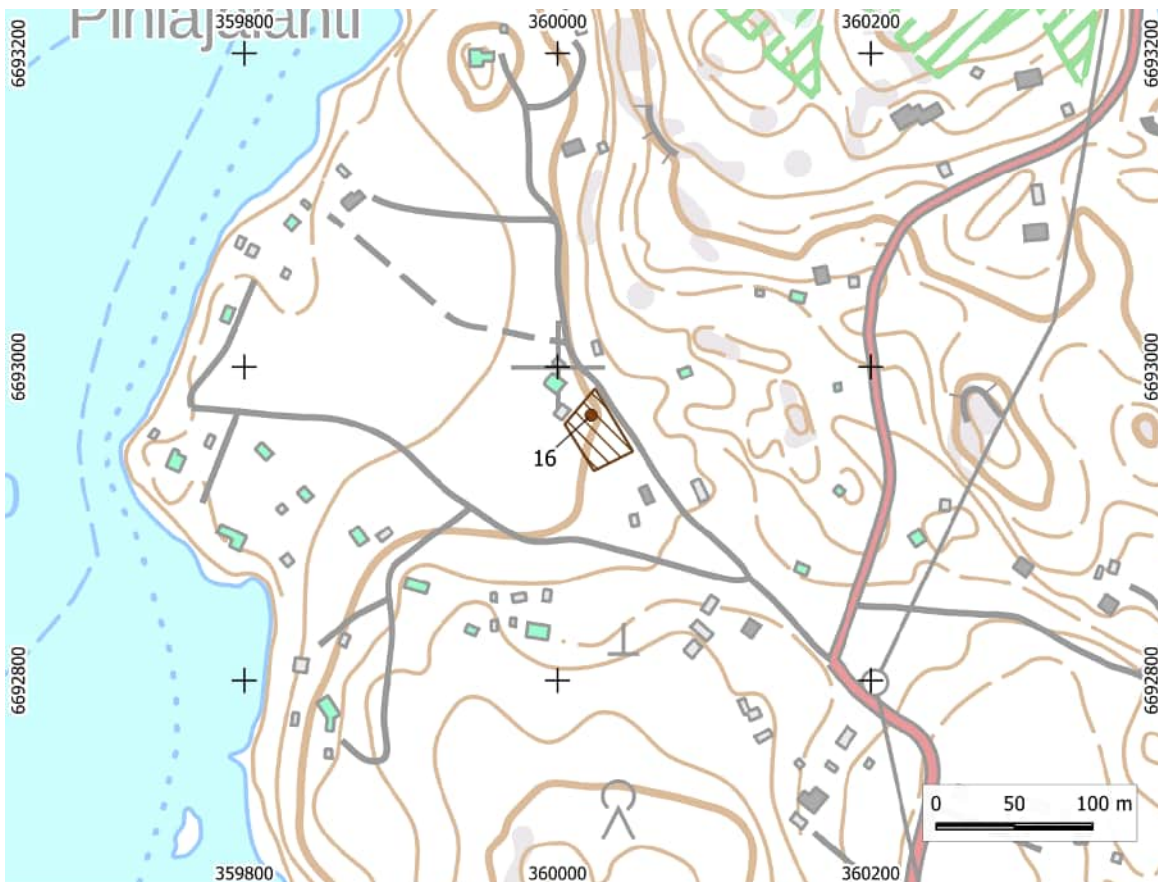


käsittelyvästä teoksesta, jonka mukaan Hulttin kylän Haudanniemen torpan peliosta on löytynyt kaksi kivesinettä. Näiden esineiden KM-numerot eivät ole tiedossa. Inventoinnissa 2007 en havainnut maastossa merkkejä kivikautisesta asutuksesta. Tarkempien tietojen puuttuessa ja alueen nykytilassa mahdollisen asuinpaikan sijainnin selvittäminen on hankalaa. Peltoalue on voimakkaasti umpeenkasvanut ja löytöalueen paikallistaminen vaatii runsasta koekuopittamista.

#### Inventointihavainnot:

Muinaisjäännösrekisteriin merkitty paikkatietopiste sijaitsee heinittyneen peltoalueen keskellä, missä ei tehty mitään havaintoja rakennusten pohjista tai röykkiöistä. Vuoden 1958 peruskartalla kohta on peltoa. Lähempänä Haudanniemen vanhaa taloa (rekisterin pisteestä itäkaakkoon), peltoalueelta itään nousevan mäen rinteessä oli havaittavissa joitain kiviä heinikon seassa, mutta selkeitä röykkiöitä ei havaittu. Havaintomahdollisuudet olivat haastavat korkean heinikon takia. Haudanniemen talon luoteispuolella, noin 15 metrin päässä talosta oli uunin raunio ja paikalla ollut pieni rakennus näkyy vielä vuoden 1958 peruskartalla. Uunin rauniosta noin 35 metriä luoteeseen ja 10 metriä Pihlajalahdentiestä lounaaseen on betoninen, mutta sammaloitunut rakennuksen kivijalka. Mikään alueella havaituista rakenteista ei vaikuta kovin vanhalta. Vuoden 1948 ilmakuvassa Haudanniemen talon länsipuolella näkyy rakennuksia ja todennäköisesti puutarhan tai perunamaan aluetta. Alueella havaitut rakenteet voisivat mahdollisesti liittyä ilmakuvassa näkyvään puutarha- tai viljelytoimintaan.

Kohde oli muinaisjäännösrekisterissä kiinteä muinaisjäännös. Paikalla ei havaittu mitään kiinteään muinaisjäännökseen viittaavaa. Kohteen luokitus on enemmän muu kulttuuriperintökohde (jos sekään), kuin kiinteä muinaisjäännös.



Haudanniemen rakennuksen perustukset on merkitty ruskealla vinorasterilla ja nrolla 16.





Kuva 19. Ote vuoden 1948 ilmakuvausta Haudanniemen alueelta. Mustalla ympyröidyn alueen keskellä Haudanniemen tila, jonka alueella myös paikalla havaitut rakenteet. (Historiallinen ilmapäätös Maanmittauslaitos)



Kuva 20. Pihlajalahdentien lounaispuolella havaittu betonista ja kivistä tehty rakennuksen perustus. Luoteeseen. TT.



## 17. Palojärvi Heijalan torppa

Nimi:	Palojärvi Heijalan torppa		
Muinaisjäännöstunnus:	1000023690 (1000036139)		
Muinaisjäännösstatus:	Muu kulttuuriperintökohde (mahdollinen muinaisjäännös)		
Muinaisjäännöstyppi:	Asuinpaikat, torpat		
Ajoitus:	Historiallinen		
Koordinaatit:	N 6686297	E 356171	z 52–54 m
Koordinaattiselite:	Kulttuuriympäristön palveluikkuna, tunnettu muinaisjäännöspiste		
Aiemmat tutkimukset:	Timo Jussila arkistotutkimus 2014 Thomas Ermala arkistotutkimus 2019		

### Aiemmat tiedot:

#### *Muinaisjäännösrekisteri:*

*Jussila 2014:* Paikalle on kuninkaankartassa merkitty torppa. Sen tarkempi paikannus v. 1840 pitäjänkartalta. Paikka on edelleen asuttu ja käytössä.

*Ermala:* Kohdetta ei ole tarkastettu maastossa ja sitä ei ole rajattu. Museokartan piste on viitteellinen. (Lähde: Kuninkaankartasto)

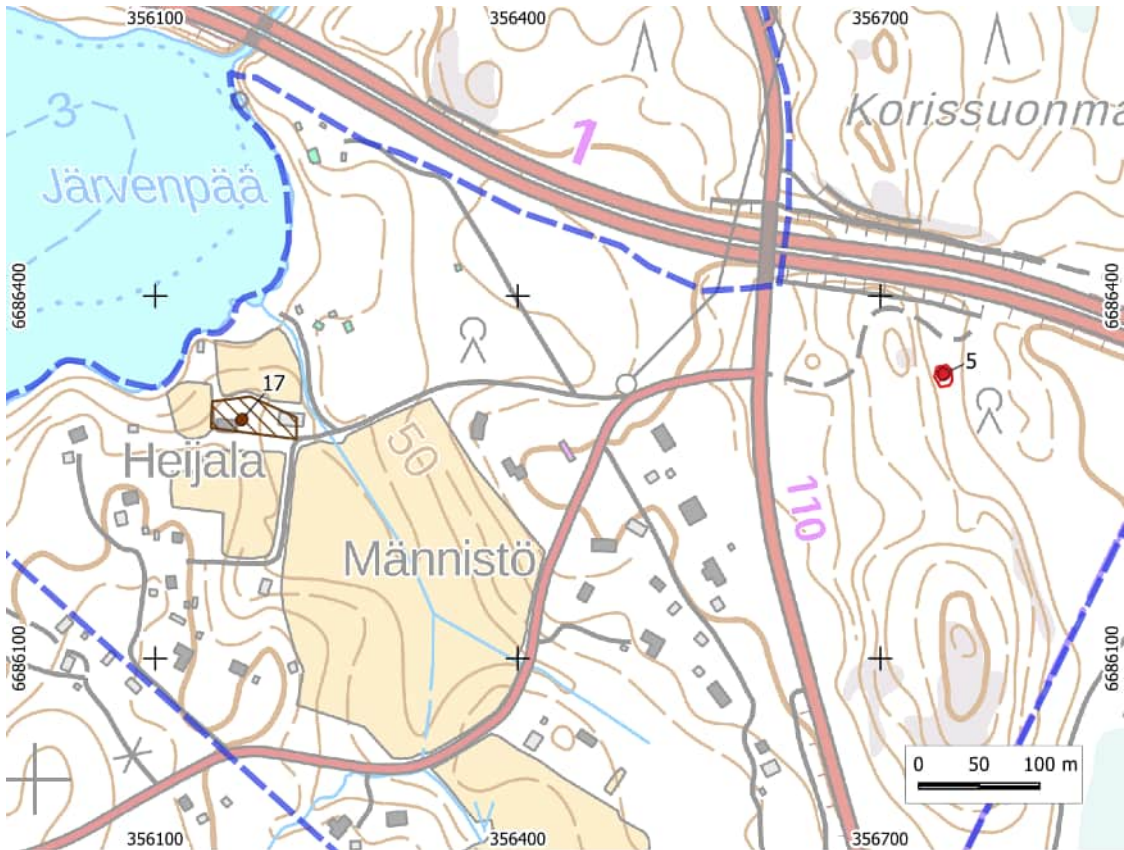
### Inventointihavainnot:

Palojärven kylän isojakokartassa (v. 1788) paikalla on Haijalan torppa, joka näkyy myös vuoden 1840 pitäjänkartalla. Kohde tarkastettiin maastotöiden yhteydessä. Paikka on edelleen asuttu ja pihapiiri hoidettua. Alue on pääosin säästynyt modernilta maankäytöltä ja voi olla. Kohteelle tehtiin aluerajaus perustuen isojakokarttaan.

Kyseinen torppapaikka oli merkitty muinaisjäännösrekisteriin kahdesti, sekä muuksi kulttuuriperintökohteeksi että mahdolliseksi muinaisjäännökseksi. Toisen kohteista eli Heijala (mahdollinen muinaisjäännös 1000036139) lienee syytä poistaa mj-rekisteristä ja kohteen Palojärvi Heijalan torppa (muu kulttuuriperintökohde 1000023690) tietoja voisi täydentää tässä inventoinnissa tehtyjen havaintojen perusteella.



Kuva 21. Haijalan torppa Palojärven isojakokartalla 1788 ja pitäjänkartalla 1840.



Muu kulttuuriperintökohde Palojärvi Heijalan torppa on merkitty ruskealla vinorasterilla ja numerolla 17. Männistön muinaisjäännösalue on merkitty punaisella vinorasterilla ja numerolla 5.

## 18. Mäkipelto \*

Nimi:	Mäkipelto
Muinaisjäännöstunnus:	Uusi kohde
Muinaisjäännösstatus:	Muu kulttuuriperintökohde
Muinaisjäännöstyyppi:	Työ- ja valmistuspaikat, vesimyllyt
Ajoitus:	Historiallinen
Koordinaatit:	N 6692472 E 359855 z 50–53 m
Koordinaattiselite:	GPS maastomittaus, betonirakenteen sijainti

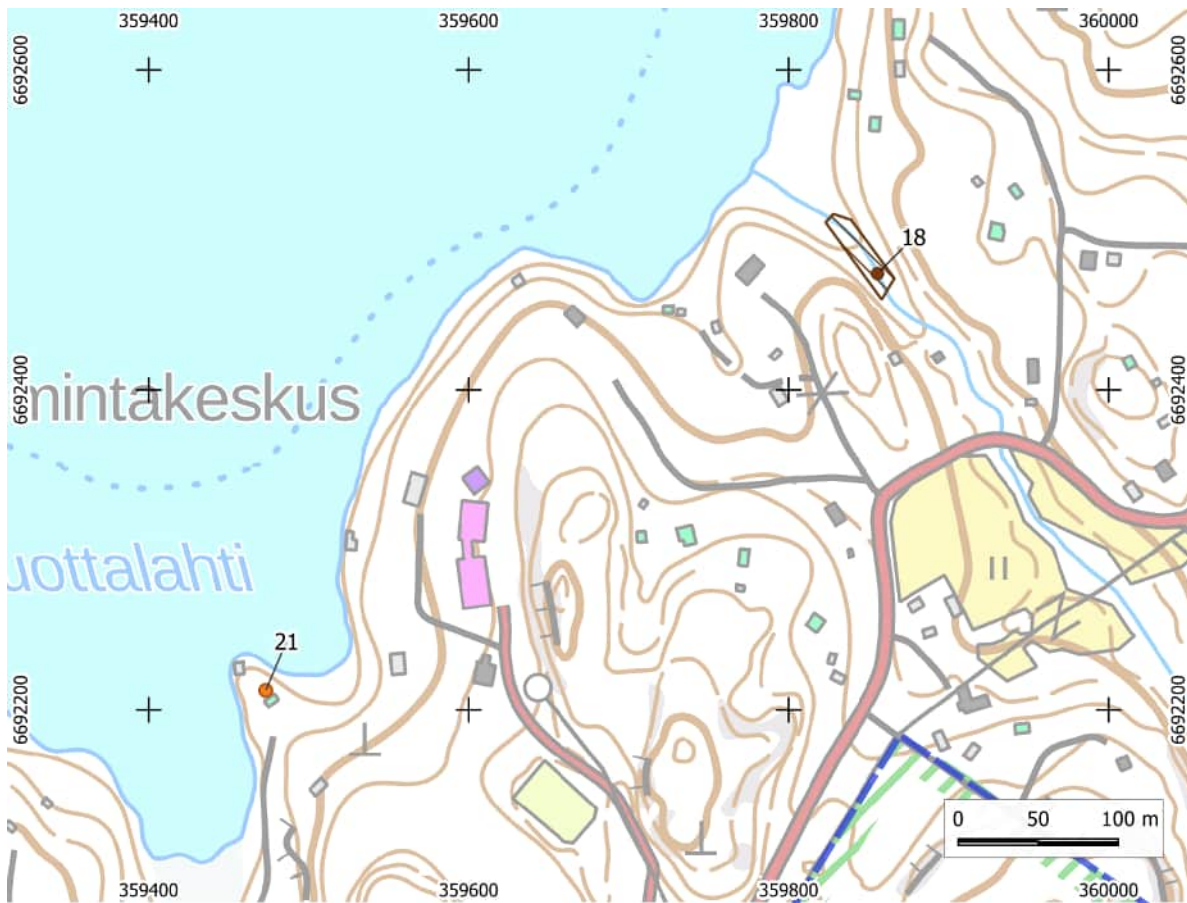
### Inventointihavainnot:

Poikkipuolaisen itäpuolella, Nuottakodon toimintakeskuksen koillispuolella sijaitsevassa jokiuomassa on sijainnut kaksi myllyä. Myllyt näkyvät Hulhtilan kylän isojakokartassa, joka on tehty 1773–1775. Paikalla on kaksi myllyä vielä vuoden 1840 pitäjänkartalla, vuoden mutta 1870 senaatin kartalla myllyjä ei enää ole merkitty.

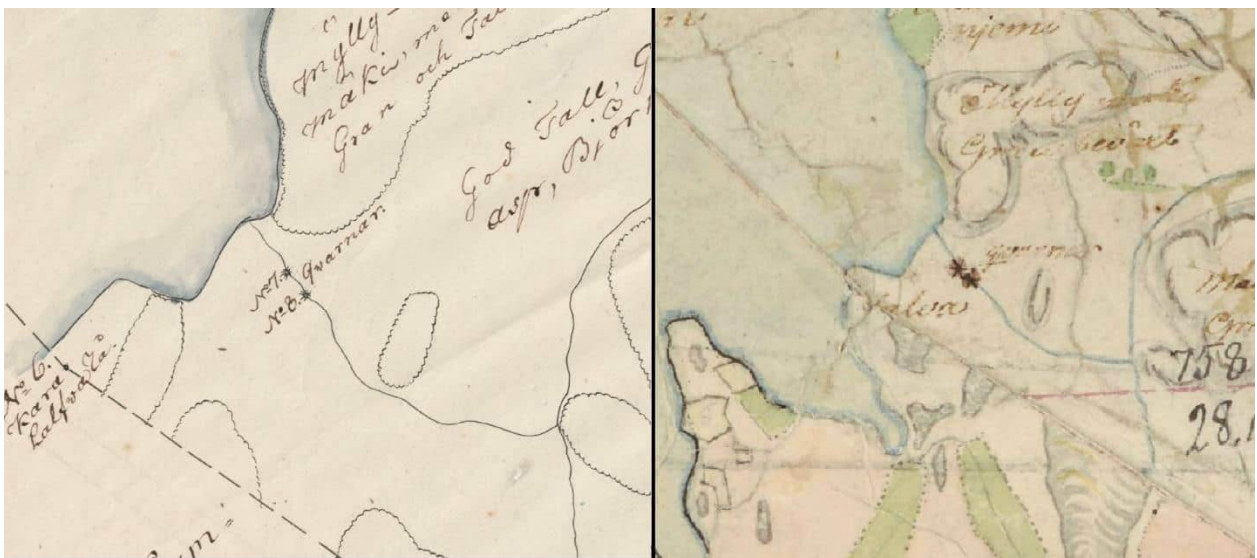
Joen uoma, jossa myllyt ovat sijainneet, on kapea, muokkaamaton ja kivikkoinen. Poikittain joen uomassa on kapea ja paikoin lohkeillut kivistä ja betonista tehty (mylly?)rakenne, kooltaan noin 6 \* 0,5 m. Alempana uomassa, jokiuoman suuntaisesti sijaitsee matala ja epämääräinen mahdollinen ojamainen kaivanto. Kyseessä saattaa olla myllytoimintaan liittyvä rakenne, mutta maastohavaintojen perusteella siitä ei saatu varmuutta.



Paikalta havaittiin selkeästi ainoastaan yksittäinen betonirakenne. Kohde määriteltiin vähäisten havaintojen ja niiden todennäköisesti nuoren iän perusteella muuksi kulttuuriperintökohteeksi. Aluerajaus pitää sisällään sekä betonirakenteen että mahdollisen kaivannon.



Muu kulttuuriperintökohde Mäkipelto on merkitty ruskealla vinorasterilla ja numerolla 18. Oranssi piste ja nro 21 osoittavat löytöpaikkaa Nuottalahti.



Kuva 22. Myllyt Hulntilan kylän isojakokartalla ja pitäjänkartalla.





Kuva 23. Jokuoman betoninen rakenne. TT.



Kuva 24. Matala, joen uoman suuntainen mahdollinen kaivanto havaittiin jokuoman pohjoispuolella, betonirakenteesta luoteeseen. Luoteeseen. SK.



## 19. Myllymäki I \*

Nimi:	Myllymäki I
Muinaisjäännöstunnus:	Uusi kohde
Muinaisjäännösstatus:	Muu kulttuuriperintökohde
Muinaisjäännöstyyppi:	Työ- ja valmistuspaikat, vesimyllyt
Ajoitus:	Historiallinen
Koordinaatit:	N 6688787 E 356450 z 50 m
Koordinaattiselite:	GPS maastomittaus, betonirakenteiden sijainti

### Inventointihavainnot:

Hiskan tai Pienen Tervalammen kylän isojakokarttaan (1769 ja 1772) on merkitty myllynpaikka Tervalammelta Huhmarjärveen laskevan joen varteen, nykyisen Tervalammentien länsipuolelle. Paikalla on mylly vielä vuoden 1870 senaatinkartalla. Tervalammentien linjasta on suoristettu joen kohdalta parikymmentä metriä itään vuoden 1972 jälkeen. Nykyisen sillan länsipuolinen alue ja joen uoma vaikuttavat sen vuoksi muokatuilta ja joen uomassa on havaittavissa epäselviä kivipengerryksiä ja kivikkoa. Myllynpaikka on sijainnut vanhan tielinjauksen länsipuolella. Paikalla ei havaittu selkeitä myllyrakenteita. Jokuomassa on modernihkoja betonirakenteita ja mahdollinen vanha patoallas, johon on tehty uimatikkaat rannalla olevasta saunasta. Joen pohjoisrannalla on toinenkin pieni puinen rakennus, joka voi mahdollisesti liittyä vanhaan myllytoimintaan.

Alueella on ollut myllytoimintaa 1700-luvulta lähtien, mutta koska alue on osittain muokattu tien suorituksen yhteydessä ja paikalla havaitut vähäiset rakenteet vaikuttavat suhteellisen moderneilta, määriteltiin alue muuksi kulttuuriperintökohdeksi. Kohteelle tehtiin aluerajaus perustuen maastohavaintoihin.



Muu kulttuuriperintökohde Myllymäki 1 on merkitty ruskealla vinorasterilla ja numerolla 19.





Kuva 25. Myllynpaikka Pienen Tervalammen isojakokartalla ja senatinkartalla.



Kuva 26. Myllynpaikalla joenuomassa oli modernihkoja betonisia rakenteita ja käytössä oleva sauna(?)rakennus. Lounaaseen. SK.



Kuva 27. Vanha Tervalammen tielinjaus on kulkenut nykyisen Tervalemmen tien länsipuolelta ja maastossa oli havaittavissa epämääräisiä kiveyksiä jokiuoman vierellä. Etelään. SK.



# Löytöpaikat

## 20. Yliväärnä

Nimi:	Yliväärnä
Muinaisjäännöstunnus:	1000007648
Muinaisjäännösstatus:	Löytöpaikka
Muinaisjäännöstyyppi:	Löytöpaikat, irtolöytöpaikat
Ajoitus:	Kivikautinen
Koordinaatit:	N 6695452 E 360811 z 50 m (alin)
Koordinaattiselite:	Kulttuuriympäristön palveluikkuna, tunnettu muinaisjäännöspiste
Aiemmat tutkimukset:	Kerttu Itkonen inventointi 1964 Esa Hertell 2007
Aiemmat löydöt:	KM 4505, kourutaltoa

### Aiemmat tiedot:

*Muinaisjäännösrekisteri:* Kourutaltoa (KM 4505) on löytynyt Hultilan kylän Yliväärnä talon maalla olevan Elimäen torpan pellosta, joka on torpan rakennuksen vieressä.

*Hertell:* Löytöpaikka sijaitsee Vihdin Nummelan Poikkipuoliainen järven pohjoispäässä Elimäenlahden kohdalla. Kerttu Itkonen 1966 on paikantanut vanhan irtolöydön alueelle. Toukokuussa 2007 vanha peltoalue oli täysin metsittyä ja kasvoi vanhaa kuusikkoa. Alemmilla ja vetisemmillä alueilla kasvoi myös suuria koivuja. Maaperä paikalla on savista. Havaintomahdollisuudet pinnalle olivat huonot alueella. Tuulenskaadoissa ja ojissa ei näkynyt merkkejä asuinpaikasta.

### Inventointihavainnot:

Löytöpaikan länsipuolelle sijaitsee kesämökki, jonka piha-alue on pengerrytetty rajusti. Löytöpaikan sijainniksi on merkitty metsittyä ja kostea maa-alue mökin pohjoispuolella. Kyseisellä paikalla ei minkään vanhan kartan (isojako, pitäjän- tai senaatinkartan) mukaan sijaitse torppaa tai peltoa. Kohteen sijaintipiste voi mahdollisesti olla väärä. Löytöpaikan pisteestä noin 500 metriä lounaaseen, Rauhalan niemen alueella, on vuoden 1932 uusjakokartan mukaan Yli-Väärän tilan jakomaita ja paikalla on torppia ja peltoalueita. Itkonen vuoden 1964 raportissa ei ole karttaa, josta voisi tarkastaa löytöpaikan sijainnin.



Yliväärnä löytöpaikka muinaisjäännösrekisterin mukaan.



Kuva 28. Yliväärän löytöpaikka. Itään.

## 21. Nuottalahti

Nimi:	Nuottalahti
Muinaisjäännöstunnus:	1000021089
Muinaisjäännösstatus:	Löytöpaikka
Muinaisjäännöstyyppi:	Löytöpaikat, irtolöytöpaikat
Ajoitus:	Kivikautinen
Koordinaatit:	N 6692212 E 359473 z 50 m
Koordinaattiselite:	Kulttuuriympäristön palveluikkuna, tunnettu muinaisjäännöspiste
Aiemmat tutkimukset:	Esa Hertell ja Mikael Manninen 2010
Aiemmat löydöt:	KM 39249, 2 kpl kvartsi-iskoksia

### Aiemmat tiedot:

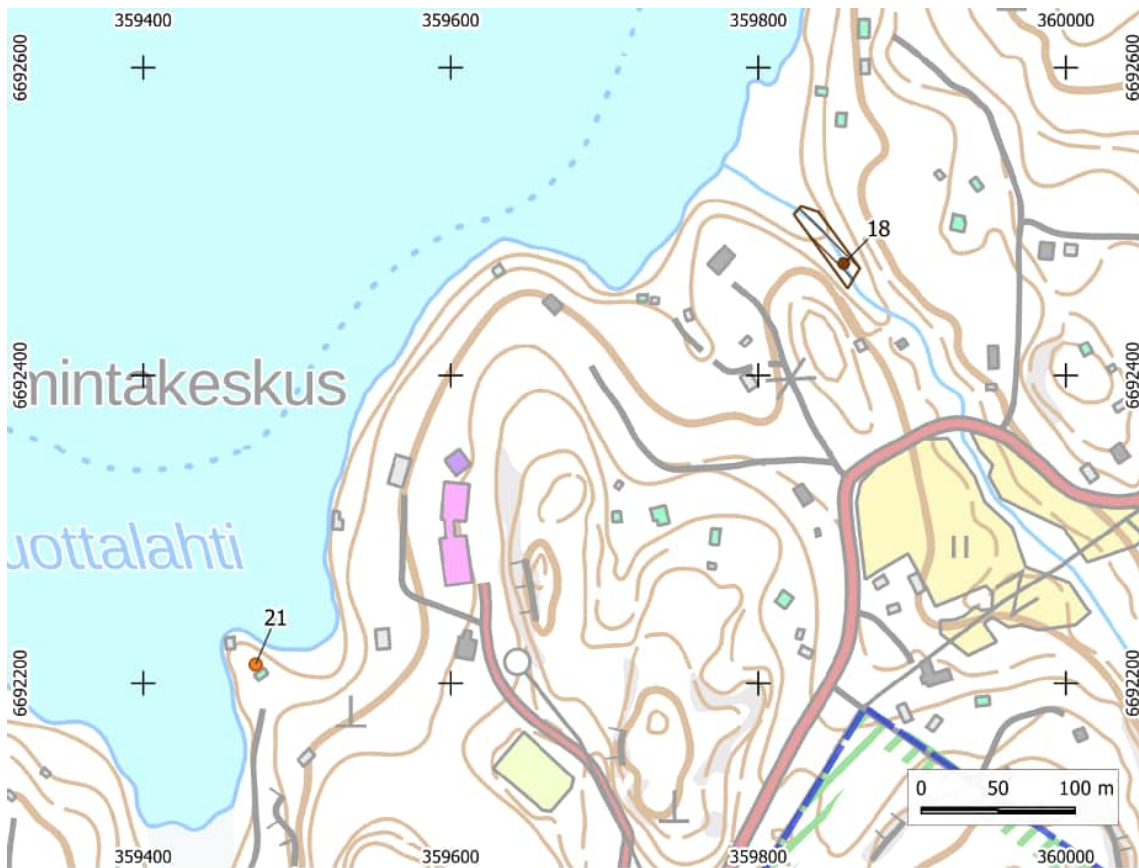
*Muinaisjäännösrekisteri:* Nuottalahden löytöpaikka on suojaista niemenkärki lahden pohjukassa, lähellä Poikkipuoliaisen eteläpäätyä. Länsiluoteeseen osoittavan niemenkärjen koko on n. 25 x 40 m. Sen nokassa on sauna ja kesämökki. Paikalta otettiin talteen kaksi mökin pihalta, noin 4 m etäisyydeltä mökistä ja 10 m rannasta, löytynyttä kvartsi-iskosta.

*Hertell & Manninen 2010:* Iskokset löytyivät hiekkamaalta pintamaasta. Paikalta ei havaittu muita iskoksia eikä muita havaintoja tehty. Kesämökin rantaan oli tuotu hiekkaa uimarantaa varten. On siis mahdollista, että kvartsit ovat kulkeutuneet kohteelle muun hiekan mukana.

### Inventointihavainnot:

Löytöpaikka tarkastettiin inventoinnin yhteydessä. Alue oli säilynyt pääpiirteissään muuttumattomana aikaisempaan inventointiin nähden. Mökin pihapiiri oli nurmikenttää, eikä alueelta tehty lisähavaintoja.





Oranssi piste ja nro 21 osoittavat löytöpaikkaa Nuottalahti. Muu kulttuuriperintökohde Mäkipelto on merkitty ruskealla vinorasterilla ja numerolla 18.



Kuva 29. Nuottalahden löytöpaikan sijainti mökin läheisyydessä. Luoteeseen. SK.

## Poistettavat kohteet

### 22. Häsä

Nimi:	Häsä
Muinaisjäännöstunnus:	1000036181
Muinaisjäännösstatus:	Poistettava kohde (oli mahdollinen muinaisjäännös)
Muinaisjäännöstyppi:	Asuinpaikat, torpat
Ajoitus:	Historiallinen
Koordinaatit:	N 6694834 E 358158 z -
Koordinaattiselite:	Kulttuuriympäristön palveluikkuna, tunnettu muinaisjäännöspiste
Aiemmat tutkimukset:	Thomas Ermala arkistotutkimus 2019

#### Aiemmat tiedot:

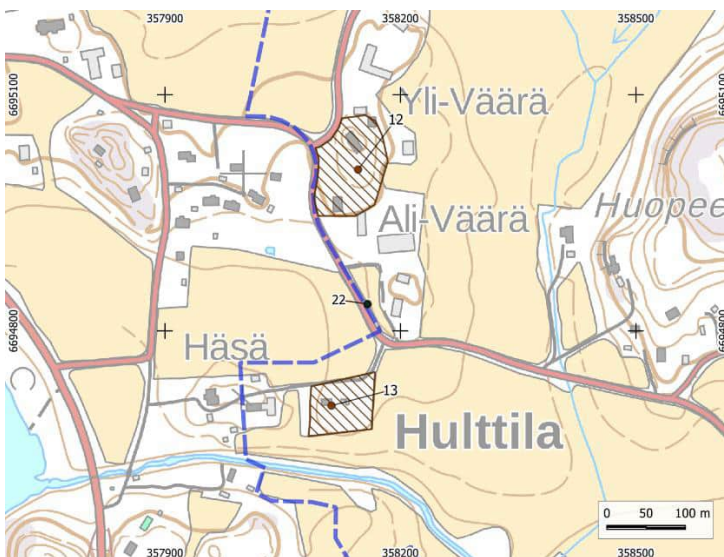
*Muinaisjäännösrekisteri:* Kohdetta ei ole tarkastettu maastossa ja sitä ei ole rajattu. Museokartan piste on viitteellinen. (Lähde: Kuninkaankartasto).

#### Inventointihavainnot:

Muinaisjäännösrekisterin pistemäinen paikkatieto sijaitsee isojakokartalta (v. 1773–1775) paikannettujen kylätonttien Hulttila Väärä (kohde 12) ja Hulttila Häsän (kohde 13) välissä. Paikalla on nykyisin pieni peltoalue. Kyseisellä kohdalla ei sijaitse torppaa minkään muun vanhan kartan (isojako-, pitäjän- tai senaatinkartan) mukaan. Isojakokartalla paikalla on ulkorakennus, lato tms.

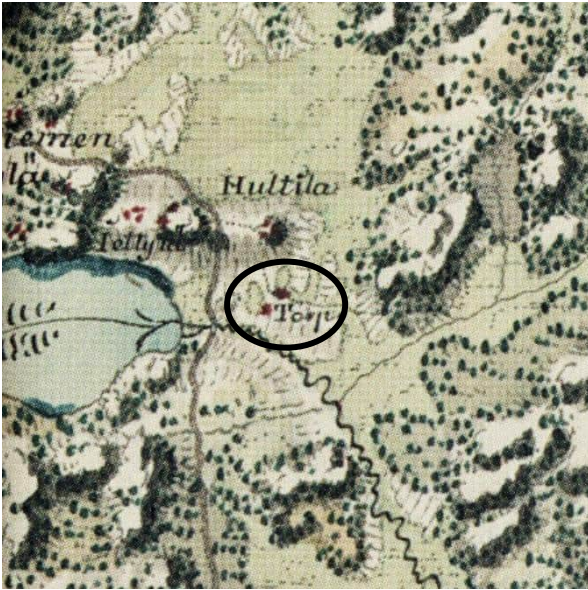
Kuninkaan kartastoon paikalle on merkitty kaksi rakennusta ja teksti ”Torp”. Kuninkaan kartaston mittasuhteet ovat pielessä ko. alueelle, eikä sen perusteella voi luotettavasti paikantaa yksittäisiä rakennuksia. Vanhojen karttojen tarkastelun perusteella vaikuttaakin siltä, että Häsän alueen torppa (jos sellaista alueella on ollut) on sijainnut Hulttilan Häsän kylätontin alueella (raportin kohde 13 Hulttila (Hulttila) Häsä).

Kohteen poistaminen muinaisjäännösrekisteristä lienee paikallaan.



Poistettava kohde (kuninkaan kartastosta paikannettu torpan paikka) on merkitty pisteellä ja nrolla 22. Muut kulttuuriperintökohteet Hulttila (Hulttila) Väärä (nro 12) ja Hulttila (Hulttila) Häsä (nro 13) merkitty ruskealla vinorasterilla.





Kuva 30. Ote kuninkaan kartastosta. Keskellä Hulttilan kylä ja sen alapuolella torpanpaikka.



Kuva 31. Ote Hulttilan isojakokartasta. Musta ympyrä paikalla, johon mj-rekisterin mukaisella torpan paikalla.

## 23. Santa-ahde

Nimi:	Santa-ahde
Muinaisjäännöstunnus:	1000036148
Muinaisjäännösstatus:	Poistettava kohde (oli mahdollinen muinaisjäännös)
Muinaisjäännöstyyppe:	Asuinpaikat, torpat
Ajoitus:	Historiallinen
Koordinaatit:	N 6691765 E 358334 z -
Koordinaattiselite:	Kulttuuriympäristön palveluikkuna, tunnettu muinaisjäännöspiste
Aiemmat tutkimukset:	Thomas Ermala arkistotutkimus 2019

### Aiemmat tiedot:

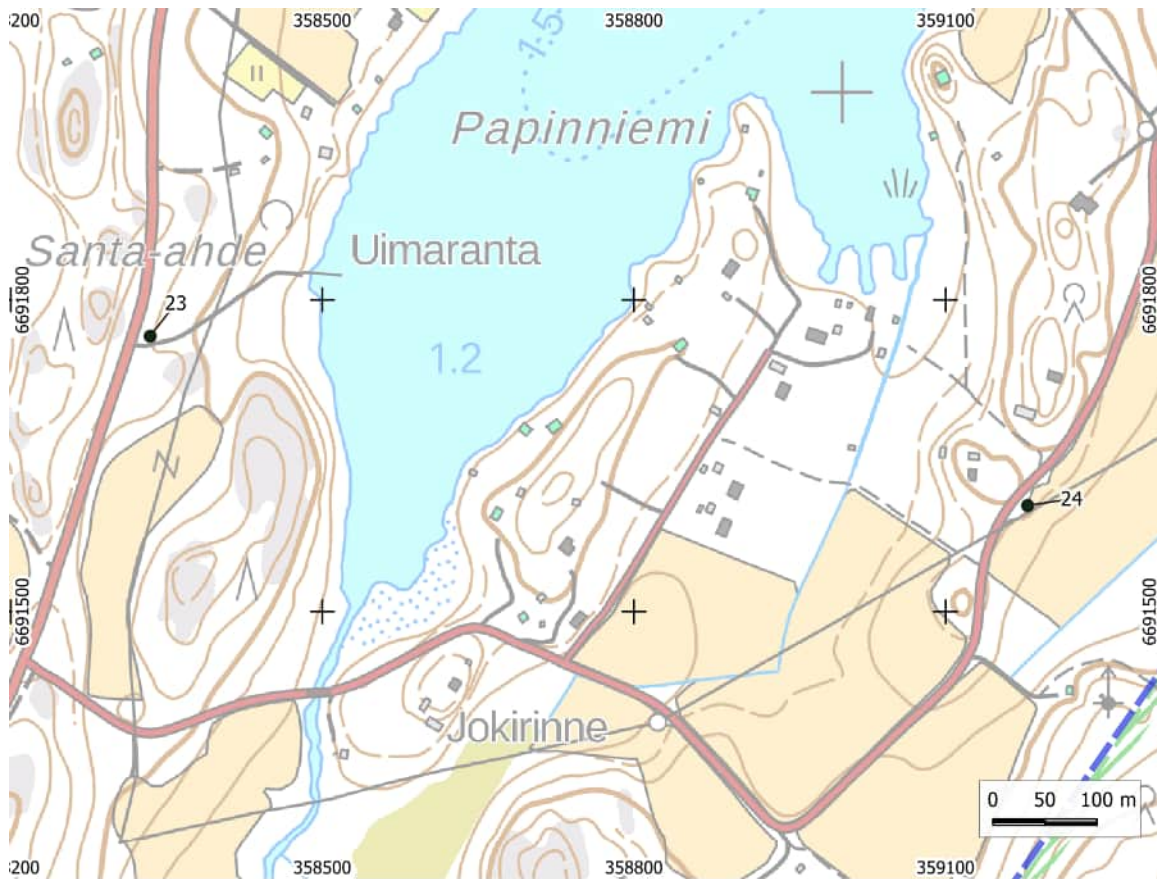
*Muinaisjäännösrekisteri:* Kohdetta ei ole tarkastettu maastossa ja sitä ei ole rajattu. Museokartan piste on viitteellinen. (Lähde: Kuninkaankartasto).

### Inventointihavainnot:

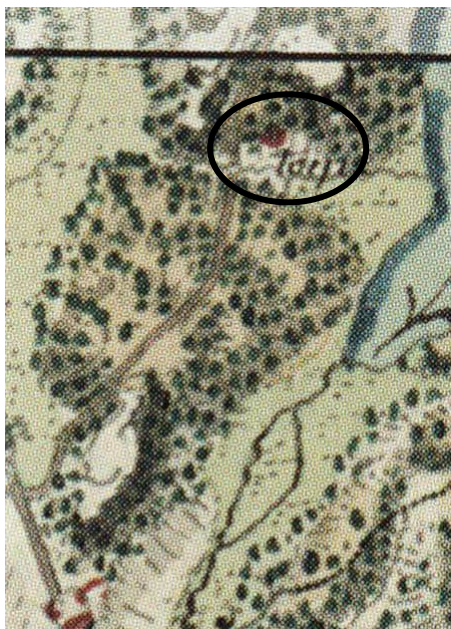
Muinaisjäännösrekisterin pistemäinen paikkatieto sijaitsee Poikkipuoliaisen lounaisrannan tuntumassa, Tervalammentien itäpuolella. Maasto paikalla on vastikään hakattua metsäaluetta. Alueella ei havaittu mitään torppaan viittaavaa. Kyseisellä paikalla ei sijaitse torppaa muiden vanhojen karttojen (isojako-, pitäjän- tai senaatinkartan) mukaan.

Senaatinkartalla yksi torpanpaikka on merkitty Santa-ahteen muinaisjäännöspisteestä noin 480 metriä pohjoiskoilliseen, pienen puronuoman pohjoisrannalle, Tervaniementien itäpuolelle. Kuninkaan kartastoon merkityllä torpanpaikalla tarkoitetaan luultavasti tätä torppaa, sillä se sijaitsee mäkialueiden välistä Poikkipuoliaiseen laskevan joen varrella. Kyseisellä alueella sijaitsee asuinrakennuksia, eikä ko. paikkaa tarkastettu tässä inventoinnissa.

Kohteen poistaminen muinaisjäännösrekisteristä lienee paikallaan.



Poistettava kohde Santa-ahde on merkitty pisteellä ja nrolla 23 kartan länsilaitaan.



Kuva 32. Vasemmalla. Ote Kuninkaankartastosta. Torpanpaikka kuvan yläaidassa.



Kuva 33. Oikealla. Ote senaatin kartasta samasta kohdasta. Violetilla torpan muinaisjäännoispisteen sijainti ja yläoikealla pienen kukkulan eteläaidalla todennäköinen sijainti.



## 24. Jokirinne

Nimi:	Jokirinne
Muinaisjäännöstunnus:	1000036149
Muinaisjäännösstatus:	Poistettava kohde (oli mahdollinen muinaisjäännös)
Muinaisjäännöstyppi:	Asuinpaikat, torpat
Ajoitus:	Historiallinen
Koordinaatit:	N 6691602 E 359179 z -
Koordinaattiselite:	Kulttuuriympäristön palveluikkuna, tunnettu muinaisjäännöspiste
Aiemmat tutkimukset:	Thomas Ermala arkistotutkimus 2019

Maastokarttaote edellisen kohteen yhteydessä.

### Aiemmat tiedot:

*Muinaisjäännösrekisteri:* Kohdetta ei ole tarkastettu maastossa ja sitä ei ole rajattu. Museokartan piste on viitteellinen. (Lähde: Kuninkaankartasto).

### Inventointihavainnot:

Muinaisjäännösrekisterin pistemäinen paikkatieto sijaitsee Poikkipuoliaisen kaakkoispuolella, Järventaustantien itäpuolella. Tien länsipuolella sijaitsee asuttu talo. Paikalla on peltoa ja tien piennaraluetta, johon on läjitetty maata. Paikalla mahdollisesta olleesta torpasta ei saatu mitään havaintoja.

Kutakuinkin muinaisjäännösrekisteriin merkityn sijaintipisteen kohdalla on senaatinkartallakin torpanpaikka. Isojakokarttaa tältä kohdilta ei ilmeisesti ole säilynyt. Kuninkaan kartalle ja senaatinkartalle tielinja paikalla on merkitty kulkeväksi mäen länsipuolta, kun nykyinen tie sijoittuu mäen itälaidalle. Vaikuttaakin siltä, että vanhojen karttojen torppa sijoittuu nykyisinkin asutun talon kohdalle, eikä kyseessä siten ole muinaisjäännös.

Kohteen poistaminen muinaisjäännösrekisteristä lienee paikallaan.



Kuva 34. Vasemmalla ote senaatinkartasta, jossa violetti piste 24 on Jokirinteen muinaisjäännöspiste. Oikealla ote Kuninkaankartastosta, jonka perusteella piste viety rekisteriin.

## 25. Tervalampi

Nimi:	Tervalampi		
Muinaisjäännöstunnus:	1000036147		
Muinaisjäännösstatus:	Poistettava kohde (oli mahdollinen muinaisjäännös)		
Muinaisjäännöstyppi:	Asuinpaikat, torpat		
Ajoitus:	Historiallinen		
Koordinaatit:	N 6690646	E 357118	z -
Koordinaattiselite:	Kulttuuriympäristön palveluikkuna, tunnettu muinaisjäännöspiste		
Aiemmat tutkimukset:	Thomas Ermala arkistotutkimus 2019		

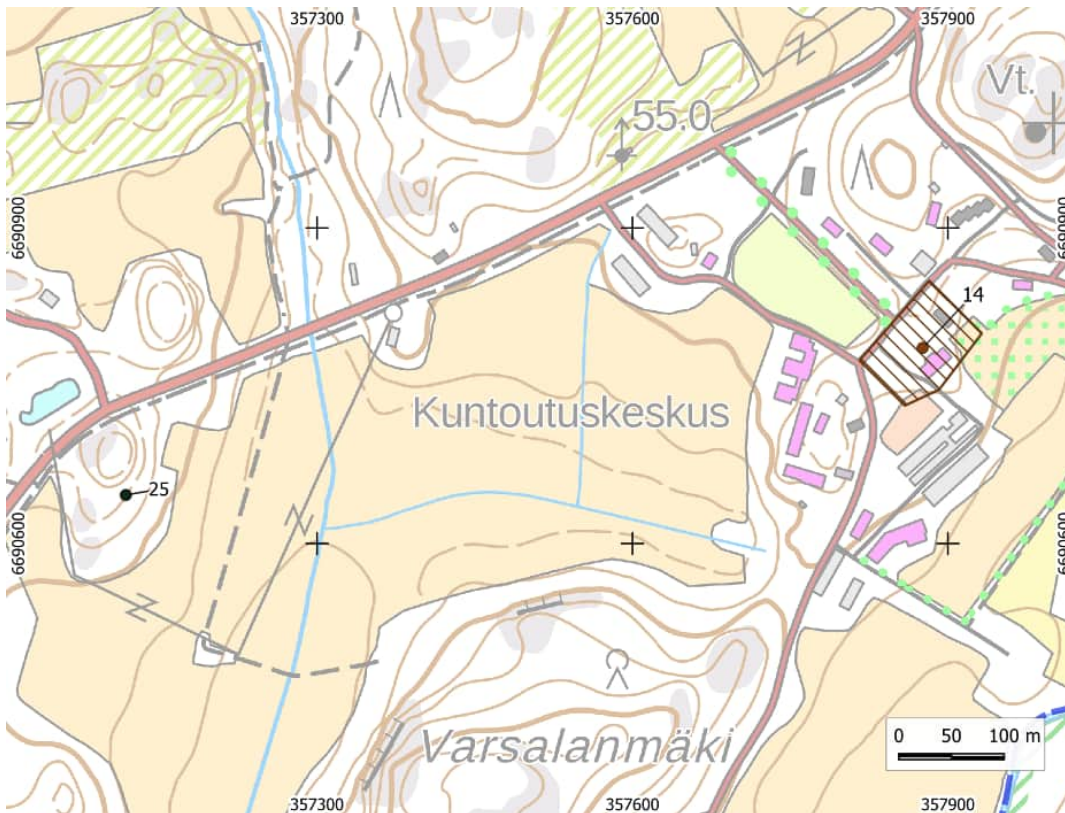
### Aiemmat tiedot:

*Muinaisjäännösrekisteri:* Kohdetta ei ole tarkastettu maastossa ja sitä ei ole rajattu. Museokartan piste on viitteellinen. (Lähde: Kuninkaankartasto).

### Inventointihavainnot 2022:

Kuninkaan kartalla paikalla on torppa, mutta millään muulla vanhalla kartalla (isojako-, pitäjän- ja senaatinkartalla) paikalla ei ole asutusta.

Nimellä Tervalampi on kaksi kohdetta muinaisjäännösrekisterissä; ko. torpan paikka (1000036147) sekä kylänpaikka (1000021620). Kylänpaikka on tämän raportin kohde 15. Tervalammen torpan paikka on merkitty ilmeisen väärin kuninkaan kartastoon, joten kohteen poistaminen muinaisjäännösrekisteristä lienee paikallaan.



Musta piste ja nro 25 on kuninkaan kartastosta paikannettu torpan paikka (Tervalampi), jota ehdotetaan poistettavaksi muinaisjäännösrekisteristä. Tervalammen kartano on merkitty ruskealla vinorasterilla ja nrolla 14.





Kuva 35. Ote Kuninkaankartastosta (vas.) ja senaatin kartasta. Torpanpaikka ympyröity mustalla.

## 26. Riihelä

Nimi:	Riihelä
Muinaisjäänöstunnus:	1000036145
Muinaisjäänösstatus:	Poistettava kohde (oli mahdollinen muinaisjäänös)
Muinaisjäänöstyyppi:	Asuinpaikat, torpat
Ajoitus:	Historiallinen
Koordinaatit:	N 6689783 E 356049 z -
Koordinaattiselite:	Kulttuuriympäristön palveluikkuna, tunnettu muinaisjäänöspiste
Aiemmat tutkimukset:	Thomas Ermala arkistotutkimus 2019

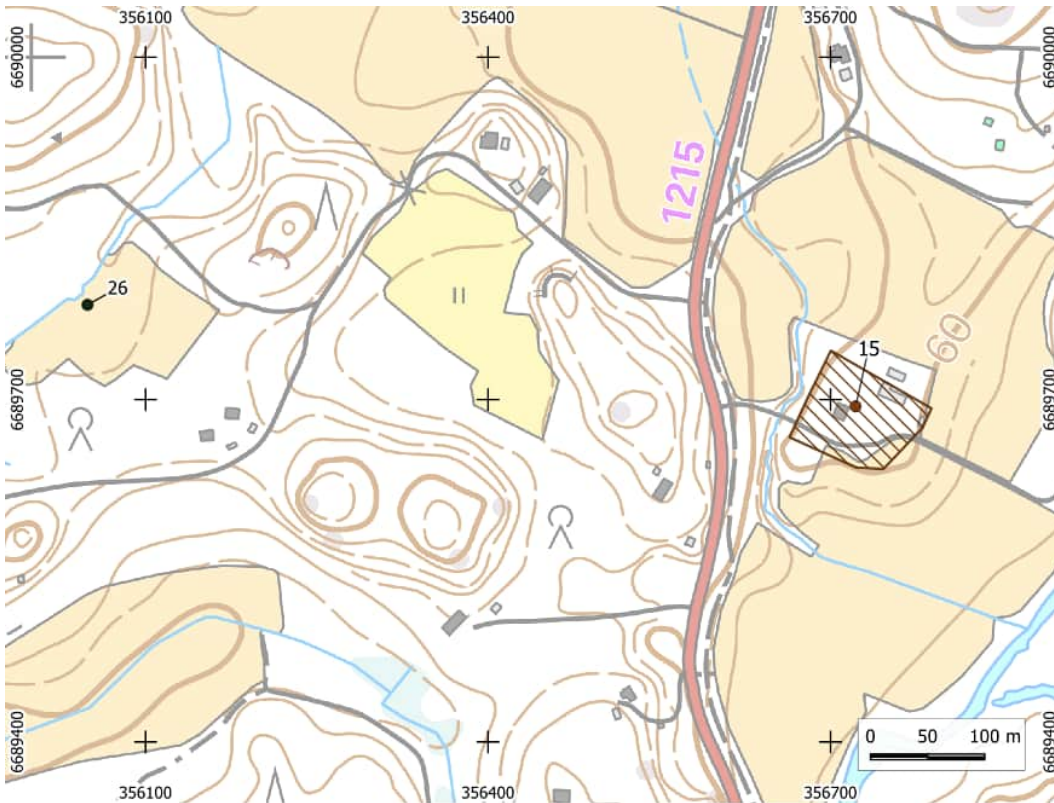
### Aiemmat tiedot:

*Muinaisjäänösrekisteri:* Kohdetta ei ole tarkastettu maastossa ja sitä ei ole rajattu. Museokartan piste on viitteellinen. (Lähde: Kuninkaankartasto).

### Inventointihavainnot:

Muinaisjäänösrekisteriin merkityllä torpan sijaintipaikalla ei ole minkään muun vanhan kartan (isojako-, pitäjän-, senaatin- tai vanhan peruskartan) mukaan koskaan ollut asutusta. Kohdetta ei käyty tarkastamassa maastossa epämääräisten tietojen vuoksi.

Kuninkaankartaston perusteella rekisteriin viedylle torpanpaikalle ei löytynyt muita perusteita. Muihin vanhoihin karttoihin verraten torpan sijainti nykyisellä paikalla on hyvin epätodennäköinen. Kohteen poistamista muinaisjäänösrekisteristä suositellaan.



Musta piste ja nro 26 (Riihelä) on kuninkaan kartastosta paikannettu torpan paikka, joka ehdotetaan poistettavaksi muinaisjäännösrekisteristä. Tervalammen kylätontti (muu kulttuuriperintökohde) on merkitty ruskealla vinorasterilla ja nrolla 15.



Kuva 36. Ote Kuninkaankartastosta (vas.) ja senaatinkartasta. Torpanpaikka ympyröity mustalla.



## Lähteet

### Painetut lähteet:

Harju, Erkki-Sakari, Lappalainen, Jussi T., Harju, Erkki-Sakari. Kuninkaan kartasto Etelä-Suomesta 1776–1805.

### Tutkimusraportit:

Ervasti, Ann-Katri. 2019. Helsingin kaupungin päihdekuntoutus muutoksen edessä. Case Tervalammen kartano – ”maalta kaupunkiin”. Ylempi ammattikorkeakoulututkinto. Hämeen ammattikorkeakoulu.

Hertell, Esa. 2007. Vihdin eteläosan osayleiskaava-alueiden arkeologinen inventointi. Museovirasto.

Hertell, Esa & Manninen, Mikael A. 2010. Nuuksion kansallispuiston ja lähialueiden arkeologinen inventointi. Espoo ja Vihti. Helsingin yliopisto.

Itkonen, Kerttu. 1966. Kertomus Vihdin pitäjän kiinteiden muinaisjäännösten inventoinnista. Muinaistieteellinen toimikunta.

Jussila, Timo 2014. Vihti Palojärvi muinaisjäännösselvitys. Mikroliitti Oy.

Mikkola, Esa. 2012. Vihti, Kirkonkylä, Ojakkala ja Nummela. Kaava-alueiden arkeologinen inventointi 6.–12.6.2012. Museovirasto.

Salmo, Helmer 1963. Tarkastuskertomus Vihdin pitäjän Ojakkalan kylän Holman tilalle 17.6.1963.

### Digitaaliset lähteet:

Kulttuuriympäristön palveluikkuna: <https://www.kyppi.fi/>

Maankamara: <https://gtkdata.gtk.fi/maankamara/>

Vanhat kartat: <https://vanhatkartat.fi/#14.69/61.39388/24.16043>

Arkeologisen kulttuuriperinnön opas: <http://akp.nba.fi/wiki/hiilimiilu>

Paikkatietoikkuna (historialliset ilmakuvat): <https://kartta.paikkatietoikkuna.fi/>

### Kartat:

Charta öfver Palaiarfwi byss ägor belägne uti Nylands Län. 1788. Maanmittauslaitoksen arkisto.

Karta öfver omkretsårerne med beskrifning (1765–1765). B53:3/1–2 Tervalampi. Maanmittaushallituksen uudistusarkisto. Kansallisarkisto.

Lilla-Tervalampi eller Hiska bys åkrar och ängar, karta med beskrifning (1769–1769). B53:3/3-5 Tervalampi. Maanmittaushallituksen uudistusarkisto. Kansallisarkisto.

Egokarta och delnings beskrifning (1769 ja 1772). B53:3/6–11 Tervalampi. Maanmittaushallituksen uudistusarkisto. Kansallisarkisto.

Karta öfver åker och äng med beskrifning, äfvensom öfver Jättölä bys en del ängar (1773–1775). B51:2/1–6 Hulttila; Hulttila och Niemenkylä. Maanmittaushallituksen uudistusarkisto. Kansallisarkisto.

Geometrisk Karta öfver Lii Tervalammi eller Hiiska bys tillhörige Kurjenniemenma utjord Wichtis socken... (1845). B53:3/12–14 Tervalampi. Maanmittaushallituksen uudistusarkisto. Kansallisarkisto.

Pitäjänskartat v. 1840: 2041 07 Vihti ja 2041 08 Vihti. Maanmittaushallituksen historiallinen kartta-arkisto. Kansallisarkisto.

Senaatinkartta v. 1870: VIII 27 Vihti ja VII 27 Kirkkonummi. Maanmittaushallituksen historiallinen kartta-arkisto. Kansallisarkisto.

Uusjakokartta Yli-Väärän perintötilan tiluksista. 1932 (Luukkonen). Maanmittauslaitoksen arkisto.

Painetut kartat: 204107 Veikkola, v. 1958 ja 204108 Ojakkala, v. 1958. Maanmittauslaitos.