



Finnish  
Consulting  
Group

# Tervalammen osayleiskaava

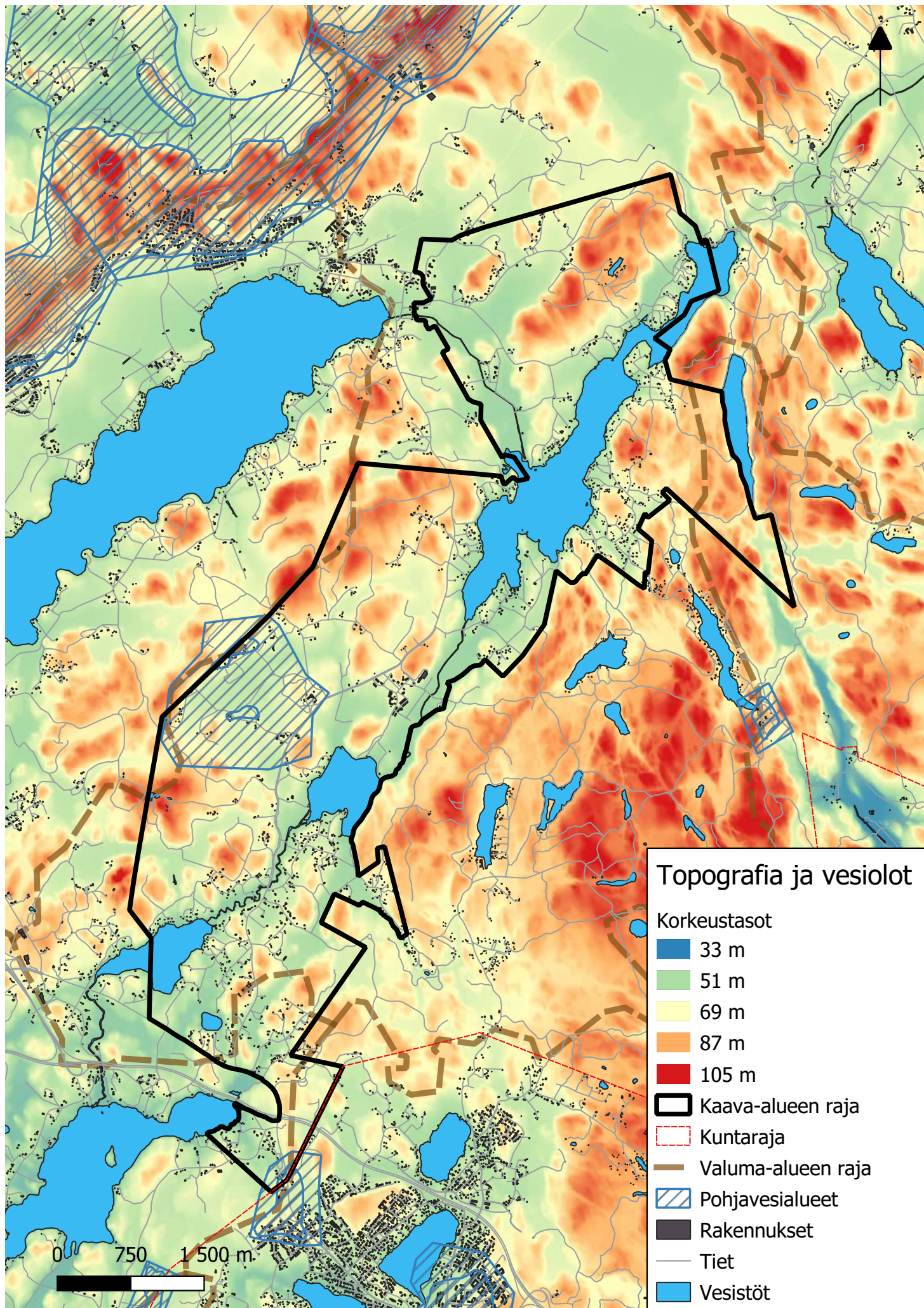
---

## PERUSELVITYSKARTAT

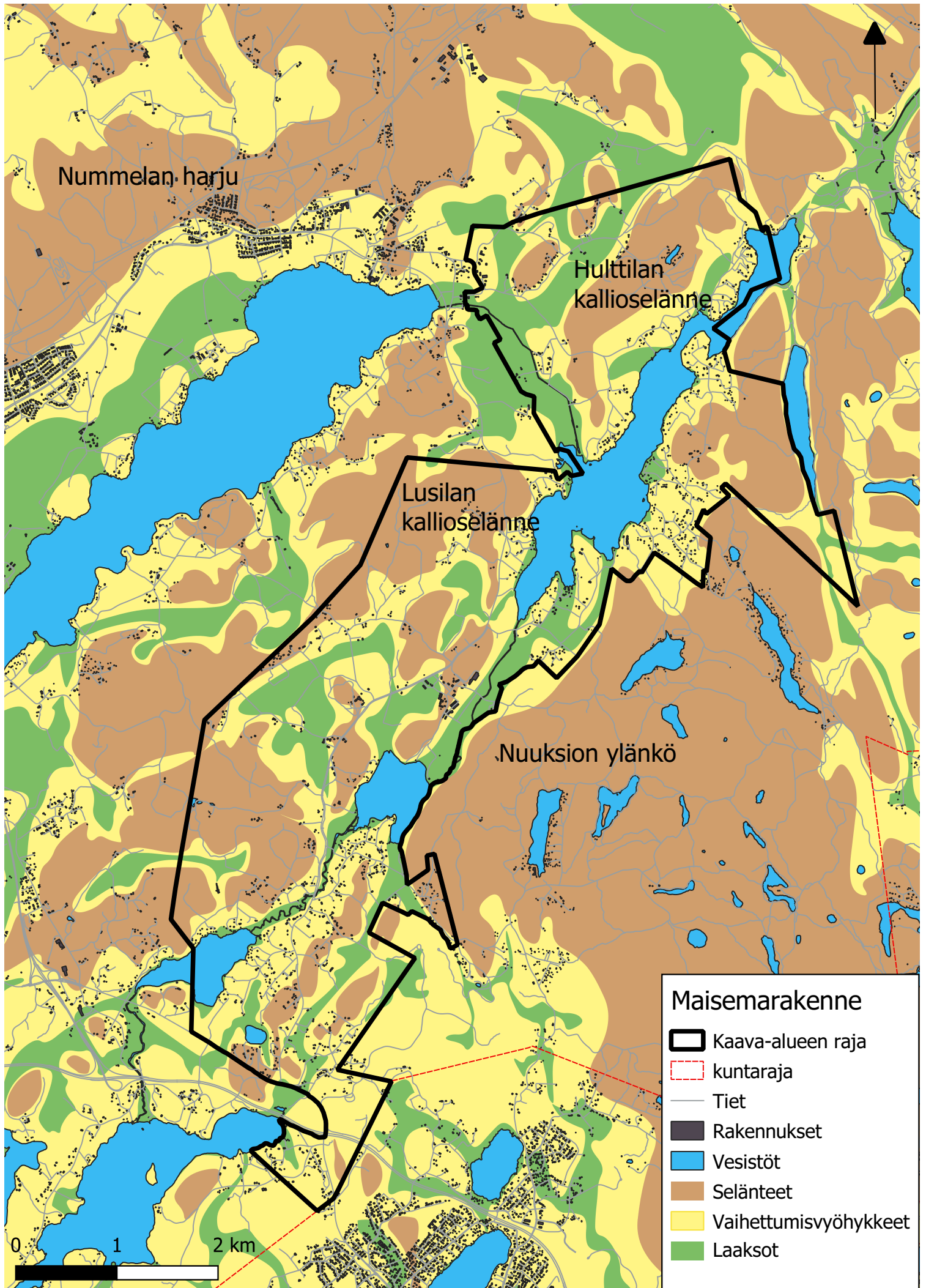
6.3.2023

## Sisällysluettelo

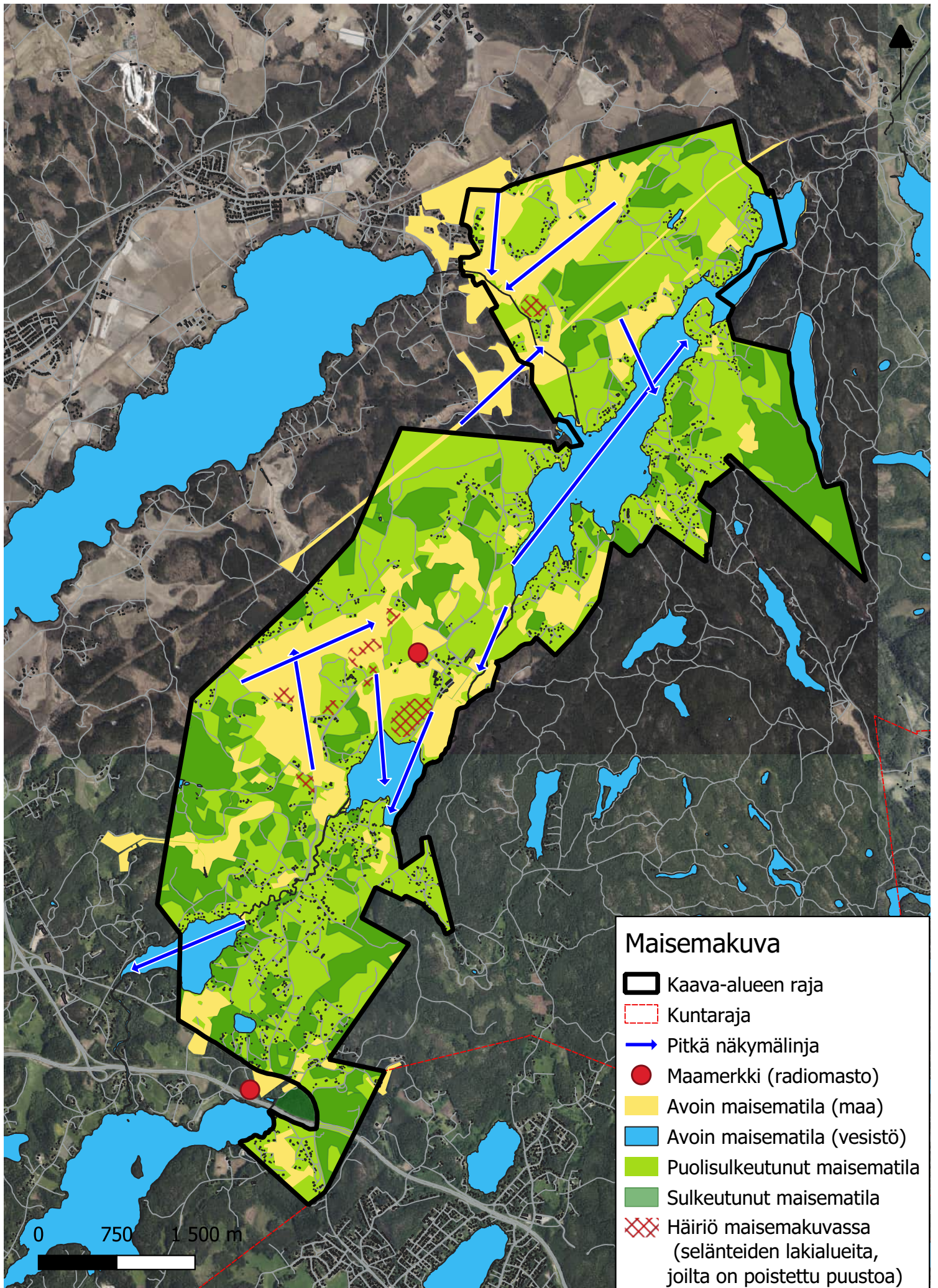
|  |    |
|--|----|
| 1. Topografia ja vesiolot  | 3  |
| 2. Maisemarakenne  | 4  |
| 3. Maisemakuva   | 5  |
| 4. Maisemallisesti arvokkaat peltoalueet ja tärkeät näkymälinjat | 6  |
| 5. Tiestö  | 7  |
| 6. Vesihuolto  | 8  |
| 7. Palvelut  | 9  |
| 8. Muinaisjäännökset   | 10 |
| 9. Rakennettu kulttuuriympäristö                                 | 12 |
| 10. Luonto   | 15 |
| 11. Rakentamista rajaavat tekijät                                | 25 |



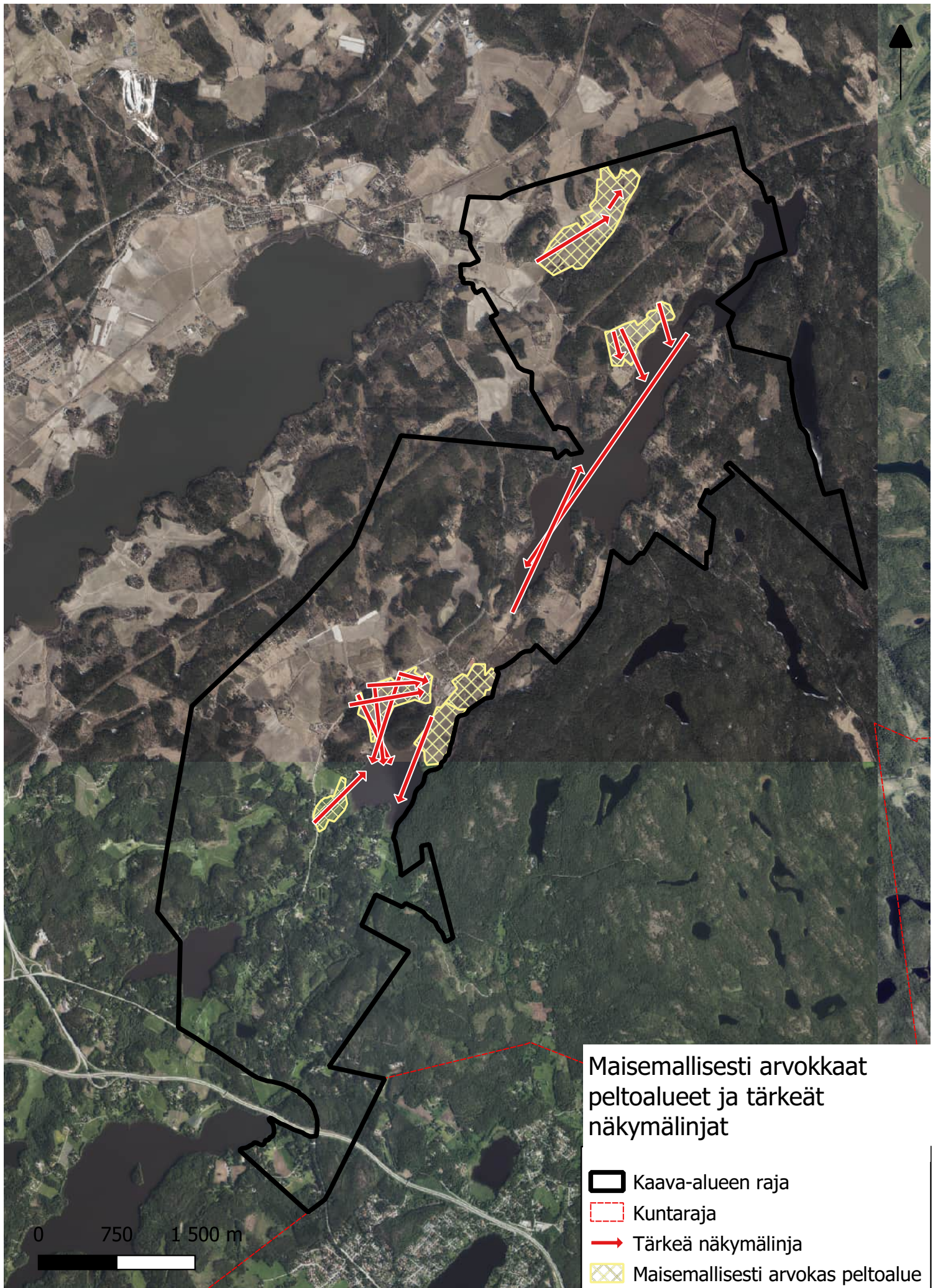




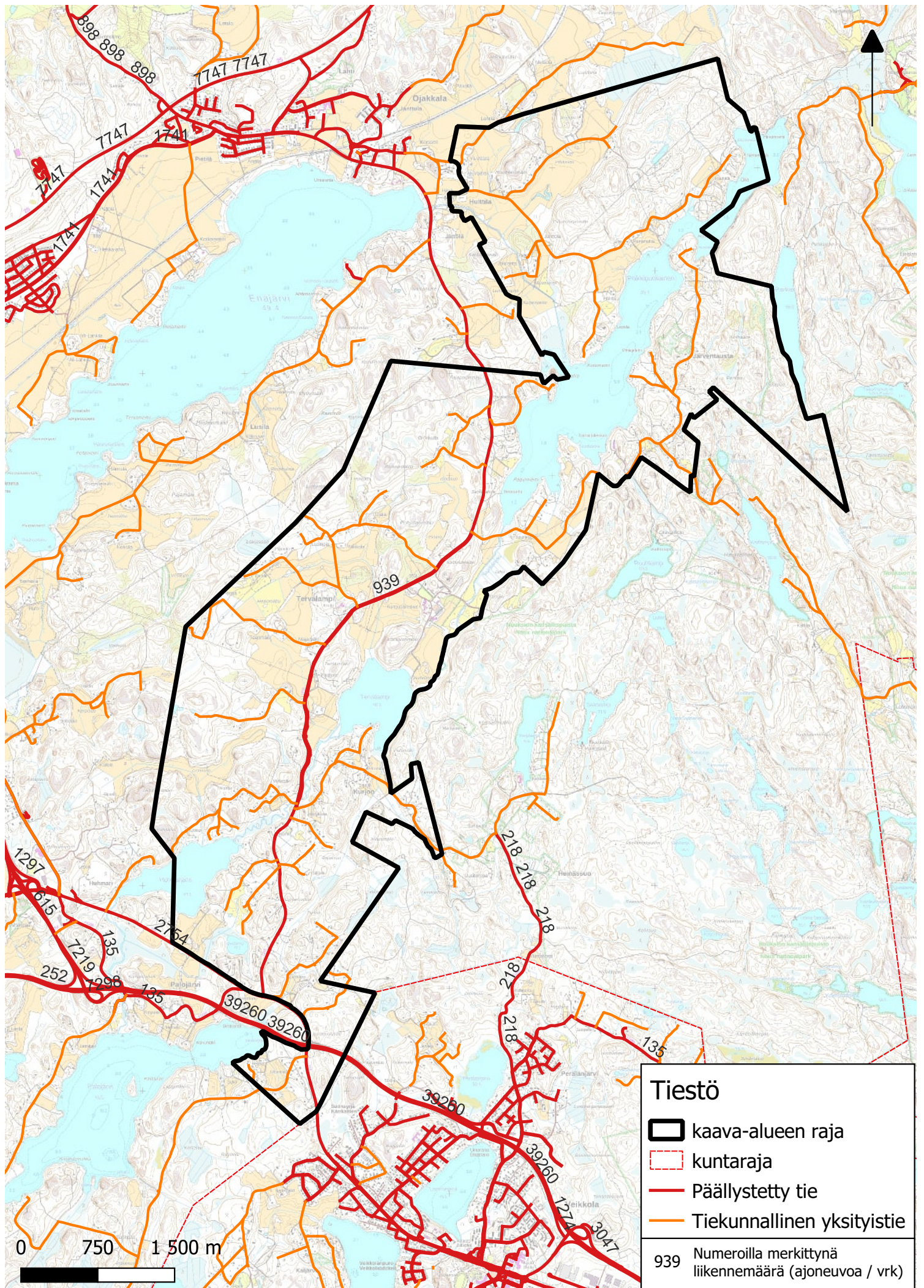




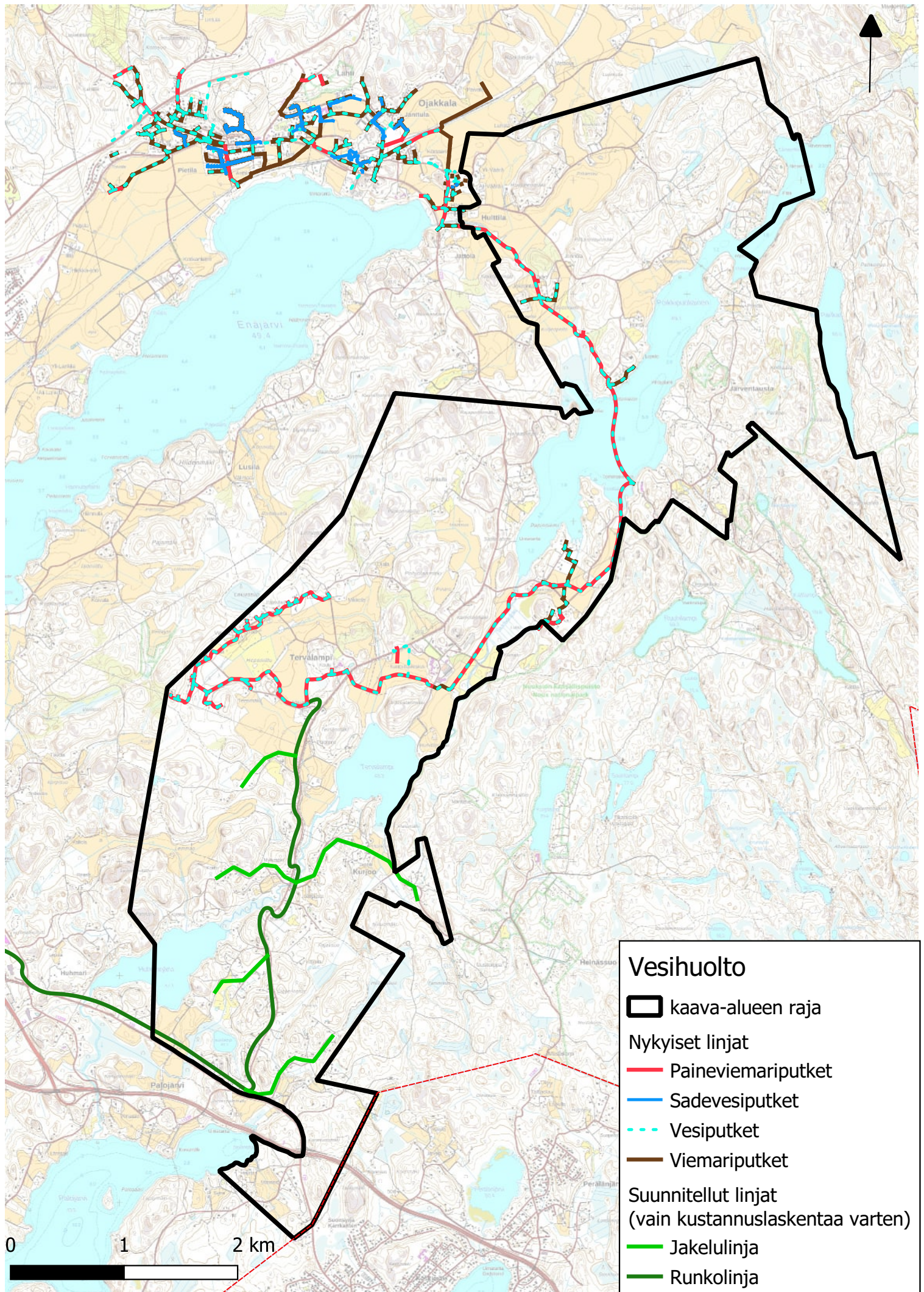




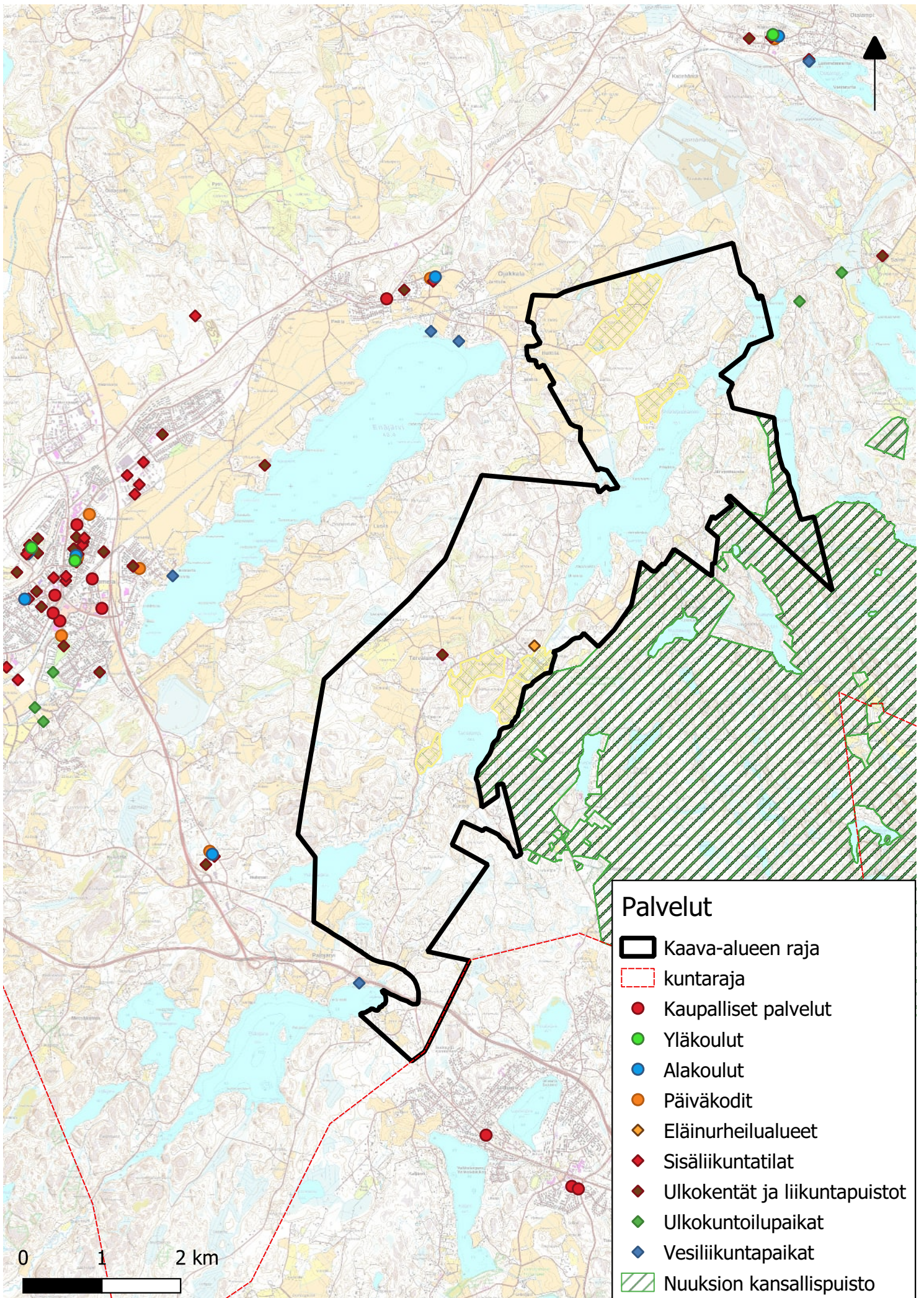




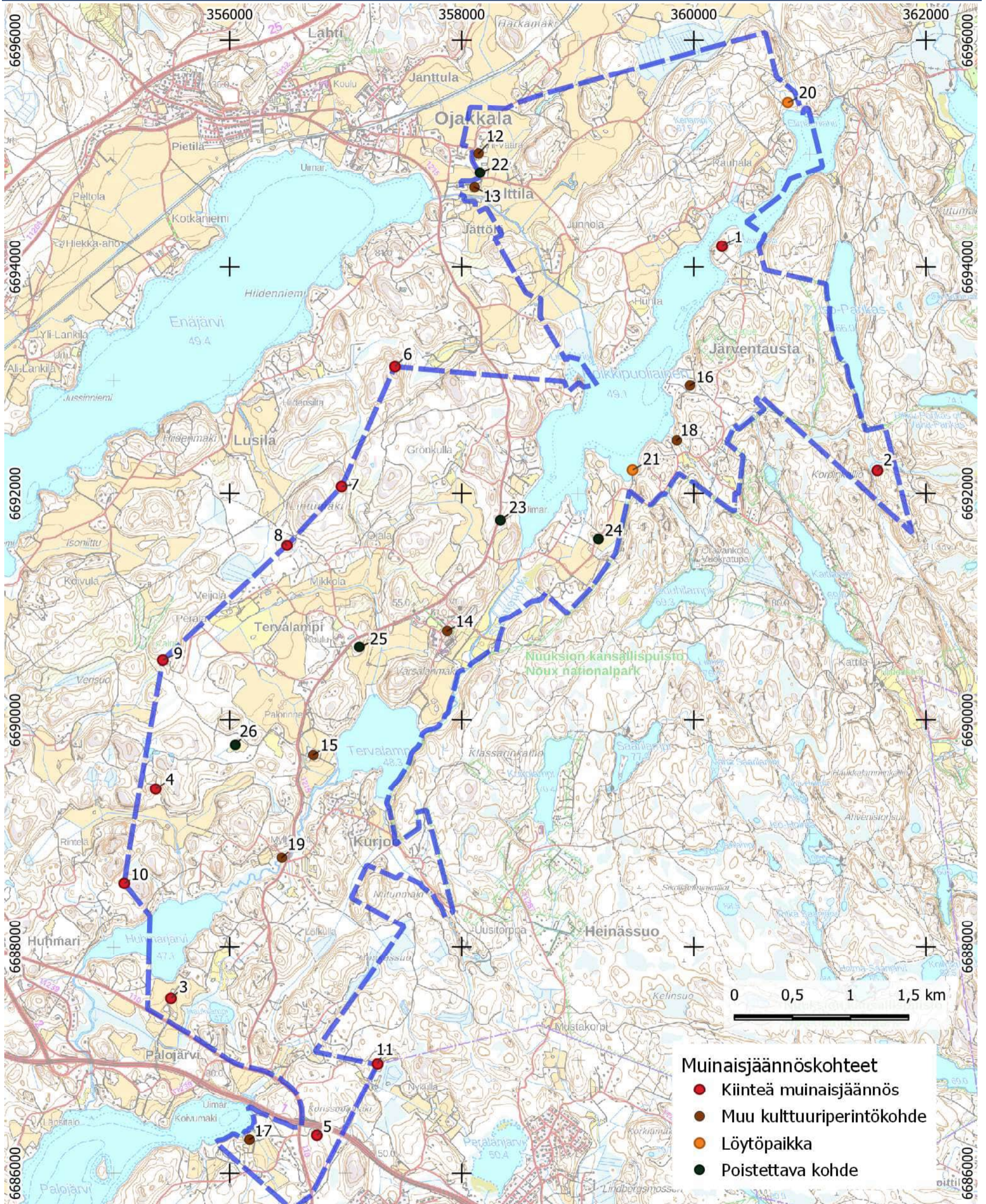












Tervalammen oyk, P45723, FCG Finnish Consulting Group Oy, 2023

VIHTI Tervalampi OYK  
Arkeologinen inventointi 2022

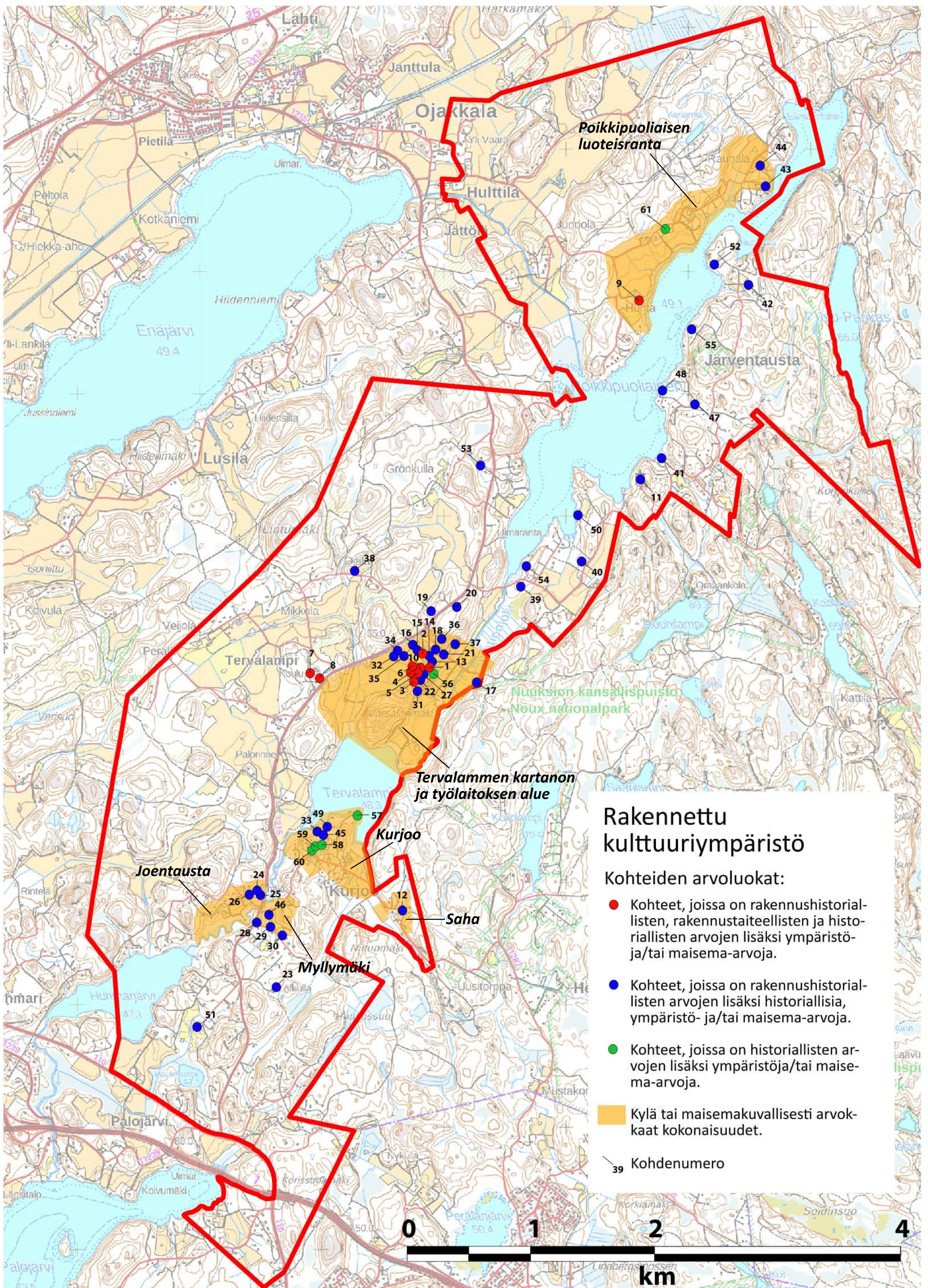




## Arkeologiset kulttuuriperintökohteet

| Nro | Kohteen nimi              | Tunnus                     | Status  | Tyyppi                               | Ajoitus           | Kaavamerkintä |
|-----|---------------------------|----------------------------|---|--------------------------------------|-------------------|---------------|
| 1   | Holma                     | 927010018                  | Kiinteä muinaisjäänös                                     | Kivirakenteet, röykkiöt              | Esihistoriallinen | sm            |
| 2   | Korpinkallio              | 1000021086                 | Kiinteä muinaisjäänös                                     | Työ- ja valmistuspaikat              | Historiallinen    | sm            |
| 3   | Pohjatalo                 | 1000007672                 | Kiinteä muinaisjäänös                                     | Asuinpaikka                          | Kivikautinen      | sm            |
| 4   | Lemmoo                    | Uusi kohde                 | Kiinteä muinaisjäänös                                     | Työ- ja valmistuspaikat, hiilimiilut | Historiallinen    | sm            |
| 5   | Männistö                  | Uusi kohde                 | Kiinteä muinaisjäänös                                     | Työ- ja valmistuspaikat, hiilimiilut | Historiallinen    | sm            |
| 6   | Rajamäki                  | Uusi kohde                 | Kiinteä muinaisjäänös                                     | Kivirakenteet, rajamerkit            | Historiallinen    | sm            |
| 7   | Weiniän knä rå            | Uusi kohde                 | Kiinteä muinaisjäänös                                     | Kivirakenteet, rajamerkit            | Historiallinen    | sm            |
| 8   | Kauriskallio              | Uusi kohde                 | Kiinteä muinaisjäänös                                     | Kivirakenteet, rajamerkit            | Historiallinen    | sm            |
| 9   | Mäntymäki                 | Uusi kohde                 | Kiinteä muinaisjäänös                                     | Kivirakenteet, rajamerkit            | Historiallinen    | sm            |
| 10  | Palokallio                | Uusi kohde                 | Kiinteä muinaisjäänös                                     | Kivirakenteet, rajamerkit            | Historiallinen    | sm            |
| 11  | Wackuri rå                | Uusi kohde                 | Kiinteä muinaisjäänös                                     | Kivirakenteet, rajamerkit            | Historiallinen    | sm            |
| 12  | Hulttila (Hultila) Väärä  | 1000020784                 | Muu kulttuuriperintökohde (oli mahdollinen muinaisjäänös) | Asuinpaikat, kyläpaikat              | Historiallinen    | s             |
| 13  | Hulttila (Hultila) Häsä   | 1000020785                 | Muu kulttuuriperintökohde (oli mahdollinen muinaisjäänös) | Asuinpaikat, kyläpaikat              | Historiallinen    | s             |
| 14  | Tervalammen kartano       | Uusi kohde                 | Muu kulttuuriperintökohde                                 | Asuinpaikat                          | Historiallinen    | -             |
| 15  | Tervalampi                | 1000021620                 | Muu kulttuuriperintökohde (oli mahdollinen muinaisjäänös) | Asuinpaikat, kyläpaikat              | Historiallinen    | s             |
| 16  | Haudanniemi               | 927010019                  | Muu kulttuuriperintökohde (aiemmin kiinteä muinaisjäänös) | Kivirakenteet, latomukset            | Ajoittamaton      | s             |
| 17  | Palojärvi Heijalan torppa | 1000023690<br>(1000036139) | Muu kulttuuriperintökohde (mahdollinen muinaisjäänös)     | Asuinpaikat, torpat                  | Historiallinen    | s             |
| 18  | Mäkipelto                 | Uusi kohde                 | Muu kulttuuriperintökohde                                 | Työ- ja valmistuspaikat, vesimyllyt  | Historiallinen    | s             |
| 19  | Myllymäki I               | Uusi kohde                 | Muu kulttuuriperintökohde                                 | Työ- ja valmistuspaikat, vesimyllyt  | Historiallinen    | s             |
| 20  | Yliväärnä                 | 1000007648                 | Löytöpaikka   | Löytöpaikat, irtolöytöpaikat         | Kivikautinen      | s             |
| 21  | Nuottalahti               | 1000021089                 | Löytöpaikka   | Löytöpaikat, irtolöytöpaikat         | Kivikautinen      | s             |
| 22  | Häsä                      | 1000036181                 | Poistettava kohde (oli mahdollinen muinaisjäänös)         | Asuinpaikat, torpat                  | Historiallinen    | -             |
| 23  | Santa-ahde                | 1000036148                 | Poistettava kohde (oli mahdollinen muinaisjäänös)         | Asuinpaikat, torpat                  | Historiallinen    | -             |
| 24  | Jokirinne                 | 1000036149                 | Poistettava kohde (oli mahdollinen muinaisjäänös)         | Asuinpaikat, torpat                  | Historiallinen    | -             |
| 25  | Tervalampi                | 1000036147                 | Poistettava kohde (oli mahdollinen muinaisjäänös)         | Asuinpaikat, torpat                  | Historiallinen    | -             |
| 26  | Riihelä                   | 1000036145                 | Poistettava kohde (oli mahdollinen muinaisjäänös)         | Asuinpaikat, torpat                  | Historiallinen    | -             |





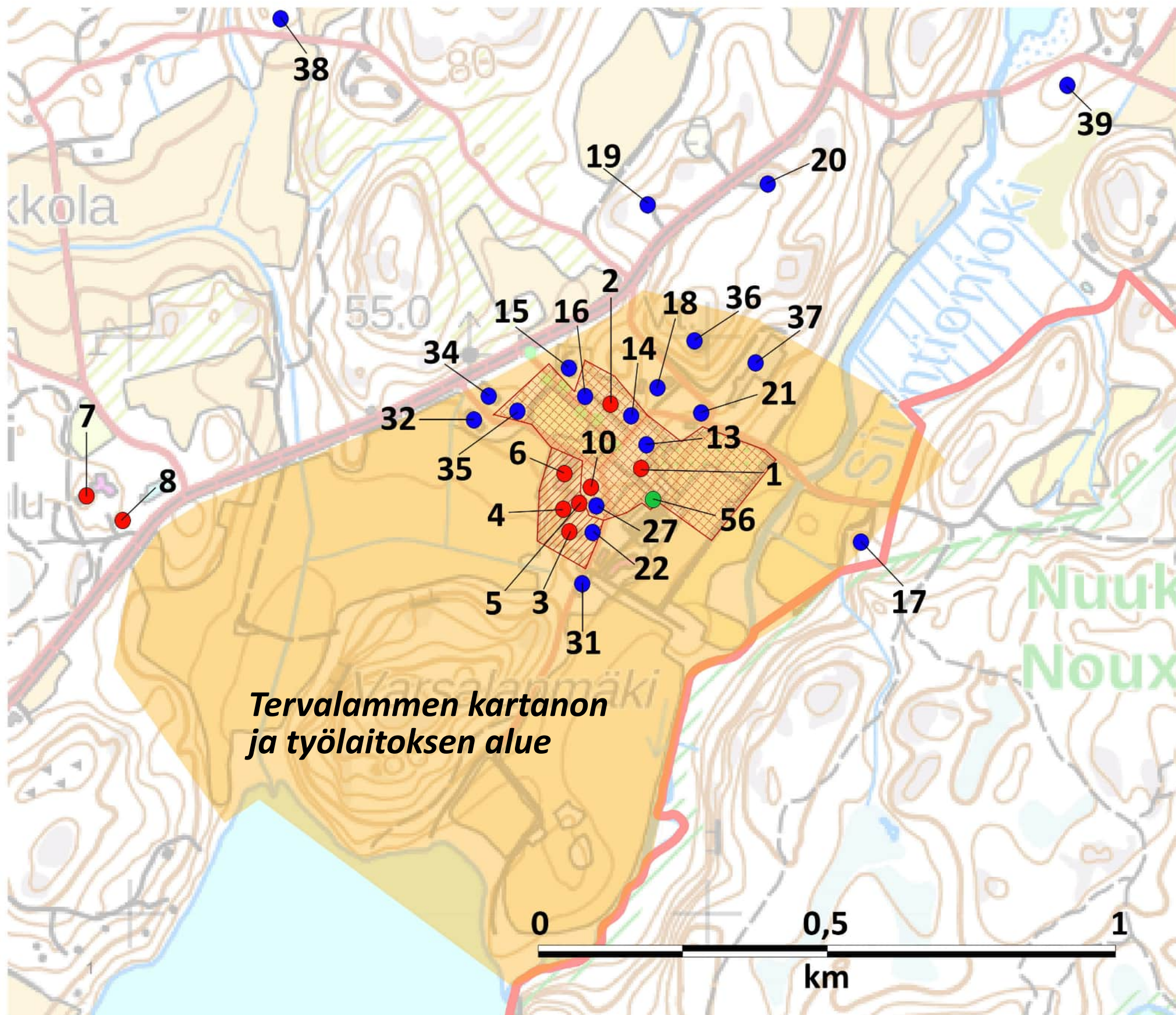
## Rakennettu kulttuuriympäristö

Kohteiden arvoluokat:

- Kohteet, joissa on rakennushistoriallisten, rakennustaiteellisten ja historiallisten arvojen lisäksi ympäristö- ja/tai maisema-arvoja.
- Kohteet, joissa on rakennushistoriallisten arvojen lisäksi historiallisia, ympäristö- ja/tai maisema-arvoja.
- Kohteet, joissa on historiallisten arvojen lisäksi ympäristö- ja/tai maisema-arvoja.
- Kylä tai maisemakuvallisesti arvokkaat kokonaisuudet.

— Kohdenumero





Keskeisen kartanoalueen muodostaa Tallitien ja Lehmuskujan sekä Puutarhakuja ja Huvilamäentien väliin jäävä alue, jolle kartanoaikaiset rakennukset sijoittuvat. Myös alueen kasvillisuus – lehmuskuja, kartanon päärakennuksen ympärillä oleva puutarha ja Lehmuskujan lounaispuoleinen avoin nurmialue – periytyy kartanoajalta. Keskeinen kartanoalue on esitetty kartalla vinoruudutettuna. Keskeinen työlaitosalue sijoittuu kartanoalueen lounaispuolelle ja käsittää työlaitosta varten 1950-luvulla valmistuneet huoltokodin, keittiön ja ruokalan sekä poliklinikan. Alueella on myös 1960-luvulla valmistuneet lämpökeskus ja huoltola. Yhdessä rakennukset muodostavat tiiviin työ- ja huoltolaitoksen aikaisen rakennuskokonaisuuden, jota yhdistää punatiilen käyttö julkisivuissa. Keskeinen työlaitosalue on esitetty kartalla vinoviivoituksella. Tervalammen kartanon laajempi maisemakokonaisuuksuus on esitetty punaisella rajauksella. Keskeisten kartano- ja työlaitosalueiden ulkopuolelle jäävät rakennukset ovat tärkeä osa kartanoaluetta. Kartanomaiseman kannalta tärkeimmät pellot ja metsäiset selänteet tai niiden reunat on rajattu alueeseen mukaan. Varsalanmäen pohjoispuolisen pellon yli avautuu Tervalammentielle avoimia näkymiä Tervalammelle ja kartanoalueelle. Varsalanmäen ja Tierlänmäen eheät metsän reunat muodostavat kehykset etenkin järvinäkymille. Varsalanmäen ja rakennetun kartanoalueen kaakkoispuolella puolestaan avautuu Siuntionjokilaaksossa avoin viljelyja laidunmaisema, jota pitkin avautuu pitkiä lounais-koillisuuntaisiin näkymiä. Viljelymaisemaa reunustaa kaava-alueen kaakkoispuolelta alkava metsäinen Nuuksion selännealue, joka on kansallispuistoa.

## Rakennettu kulttuuriympäristö

### Kohteiden arvoluokat:

- Kohteet, joissa on rakennushistoriallisten, rakennustaiteellisten ja historiallisten arvojen lisäksi ympäristö- ja/tai maisema-arvoja.
- Kohteet, joissa on rakennushistoriallisten arvojen lisäksi historiallisia, ympäristö- ja/tai maisema-arvoja.
- Kohteet, joissa on historiallisten arvojen lisäksi ympäristö- ja/tai maisema-arvoja.
- Kylä tai maisemakuvallisesti arvokkaat kokonaisuudet.
- 39 Kohdenumero
- ▨ Tervalammen kartanon ydinalue
- ▨ Keskeinen työlaitoksen alue



| Symbolin väri kartalla | Nro | Nimi   | Aiempi inventointi | Aiemman inventoinnin kohdenumero | FCG:n laatima raportti |      | Kokonaisuus | Arvot     | Suositeltu kaava-merkintä |
|------------------------|-----|--|--------------------|----------------------------------|------------------------|------|-------------|-----------|---------------------------|
|                        |     |  |                    |                                  | Kohde                  | Sivu |             |           |                           |
|                        | 1   | Kartanon päärakennus, 1830 valmistunut empiretyylinen päärakennus                        | Tervalampi 2000    | 1                                | 4.1.1                  | 23   | 1           | R A H Y M | sr-1                      |
|                        | 2   | Pehtoorin talo, 1800-luvun loppupuolen asuinrakennus                                     | Tervalampi 2000    | 4                                | 4.1.4                  | 25   | 1           | R A H Y M | sr-1                      |
|                        | 3   | Keittiö ja ruokala, työlaitoksen keittiö- ja ruokalarakennus vuodelta 1952               | Tervalampi 2000    | 12                               | 4.1.12                 | 31   | 1           | R A H Y M | sr-1                      |
|                        | 4   | Huoltokoti, työlaitoksen ensimmäinen osastorakennus vuodelta 1951                        | Tervalampi 2000    | 14                               | 4.1.11                 | 29   | 1           | R A H Y M | sr-1                      |
|                        | 5   | Poliklinikka, 1950-luvun punatiilinen rakennus   | Tervalampi 2000    | 15                               | 4.1.13                 | 32   | 1           | R A H Y   | sr-1                      |
|                        | 6   | Huoltola, 1960-luvulle tyypillinen sosiaalihuollon rakennus                              | Tervalampi 2000    | 16                               | 4.1.15                 | 35   | 1           | R A H Y M | sr-1                      |
|                        | 7   | Tervalammen koulu, vanha koulurakennus 1910  | Tervalampi 2000    | 32                               | 4.16                   | 100  | -           | R A H M   | sr-1                      |
|                        | 8   | Tervalammen koulu, tiilinen koulurakennus 1939   | Tervalampi 2000    | 32                               | 4.16                   | 100  | -           | R A H M   | sr-1                      |
|                        | 9   | Huhta, 1920-luvun klassismia edustava hyvin säilynyt asuinrakennus                       | Tervalampi 2000    | 59                               | 4.14.5                 | 85   | 6           | R A H M   | sr-1                      |
|                        | 10  | Kartanon vaunuvaja/autotalli, 1800-1900-luvun taitten kivirakennus                       | Tervalampi 2000    | 17                               | 4.1.9                  | 29   | 1           | R A H M   | sr-1                      |
|                        | 11  | Nuottakoto, aikakaudelle tyypillinen leirikeskus vuodelta 1978                           | -                  | 0                                | 4.15.6                 | 90   |             | R H       | sr-2                      |
|                        | 12  | Vanha Myllytie 158, hirsirakenteinen riihi   | -                  | 0                                | 4.5.4                  | 60   | 2           | R H M     | sr-2                      |
|                        | 13  | Säteri, kerroksellinen 1800-luvulta peräisin oleva rakennus                              | Tervalampi 2000    | 2                                | 4.1.2                  | 24   | 1           | R H Y     | sr-2                      |
|                        | 14  | Viljamakasiini 1814  | Tervalampi 2000    | 3                                | 4.1.3                  | 25   | 1           | R H Y     | sr-2                      |
|                        | 15  | Renkitupa, kerroksellinen 1800-luvulta peräisin oleva asuinrakennus                      | Tervalampi 2000    | 5                                | 4.1.5                  | 26   | 1           | R H Y M   | sr-2                      |
|                        | 16  | Henkilökunnan asuinrakennus 1956   | Tervalampi 2000    | 6                                | 4.1.23                 | 43   | 1           | R H       | sr-2                      |
|                        | 17  | Huvilamäki, muonamiehen asunto, 1800- ja 1900-lukujen vaihteessa rakennettu talo         | Tervalampi 2000    | 9                                | 4.2.1                  | 50   |             | R H       | sr-2                      |
|                        | 18  | Pilvilinna, henkilökunnan asuinrakennus, valmistettu 1970-luvulla                        | Tervalampi 2000    | 9                                | 4.1.20                 | 40   | 1           | R H       | sr-2                      |
|                        | 19  | Pohjola, kartanon työväen asuinrakennus 1900-luvun alusta                                | Tervalampi 2000    | 10                               | 4.2.2                  | 50   | -           | R H       | sr-2                      |
|                        | 20  | Kalliola, kartanon työväen asuinrakennus 1900-luvun alusta                               | Tervalampi 2000    | 10                               | 4.2.2                  | 50   | -           | R H       | sr-2                      |
|                        | 21  | Työlaitoksen asuinrakennus 1948  | Tervalampi 2000    | 11                               | 4.1.18                 | 39   | 1           | R H Y     | sr-2                      |
|                        | 22  | Lämpökeskus, työlaitoksen aluelämpökeskus vuodelta 1969                                  | Tervalampi 2000    | 13                               | 4.1.14                 | 34   | 1           | R M       | sr-2                      |
|                        | 23  | Löfkulla, rakennusryhmä, navetta 1900-luvun alusta, asuinrakennus mahd. 1920-30-luvuilta | Tervalampi 2000    | 16                               | 4.13                   | 79   | -           | R H       | sr-2                      |
|                        | 24  | Millhill (Myllymäki), päärakennus 1912, Sähjänraitti                                     | Tervalampi 2000    | 17                               | 4.8.1                  | 75   | 5           | R H Y     | sr-2                      |
|                        | 25  | Millhill (Myllymäki), vaunuvaja/autotalli 1940-50, Sähjänraitti                          | Tervalampi 2000    | 17                               | 4.8.1                  | 75   | 5           | R H Y     | sr-2                      |
|                        | 26  | Koskirinne, rakennusryhmä Pohjois-Huhmarintien varressa                                  | Tervalampi 2000    | 18                               | 4.8.2                  | 76   | 5           | R H M     | sr-2                      |
|                        | 27  | Kartanon työväen asuinrakennus 1800-1900-lukujen taite                                   | Tervalampi 2000    | 18                               | 4.1.7                  | 27   | 1           | R H Y     | sr-2                      |
|                        | 28  | Vastamäki (Koivulan torppa), torppa 1700-luvulta   | Tervalampi 2000    | 19                               | 4.7.1                  | 71   | 4           | R H Y M   | sr-2                      |
|                        | 29  | Vesakkomäki, 1930-luvulla lohkottu ja rakennettu pienasumus                              | Tervalampi 2000    | 20                               | 4.7.3                  | 72   | 4           | R H Y     | sr-2                      |
|                        | 30  | Sampola, seurantalo, 1930-luvun tanssilava, katettu 1940-luvulla                         | Tervalampi 2000    | 21                               | 4.7.4                  | 74   | 4           | R H Y     | sr-2                      |
|                        | 31  | Talousrakennus, valmistunut 1940-luvulla   | Tervalampi 2000    | 22                               | 4.1.27                 | 46   | 1           | R H M     | sr-2                      |
|                        | 32  | Työlaitoksen verstaas ja korjaamo 1950   | Tervalampi 2000    | 25                               | 4.1.24                 | 44   | 1           | R H M     | sr-2                      |
|                        | 33  | Rauhala, rakennettu mahd. kesähuvilaksi 1950-luvulla                                     | Tervalampi 2000    | 26                               | 4.6.5                  | 67   | 3           | R H M     | sr-2                      |
|                        | 34  | Kalustovaja, 1950-luvulla valmistunut työlaitoksen rakennus                              | Tervalampi 2000    | 26                               | 4.1.25                 | 45   | 1           | R H Y     | sr-2                      |
|                        | 35  | Väentupa, 1800-1900 luvun taitten aumakattoinen rakennus                                 | Tervalampi 2000    | 28                               | 4.1.6                  | 27   | 1           | R H Y     | sr-2                      |
|                        | 36  | Vesitorni 1956   | Tervalampi 2000    | 29                               | 4.1.30                 | 49   | 1           | R H       | sr-2                      |
|                        | 37  | Työlaitoksen karjarakennus, 1930-1940  | Tervalampi 2000    | 30                               | 4.1.17                 | 38   | 1           | R H M     | sr-2                      |
|                        | 38  | Ojala, kartanon puutarhurin asunto 1920-luvulta  | Tervalampi 2000    | 38                               | 4.2.3                  | 51   | -           | R H       | sr-2                      |
|                        | 39  | Jokirinne, päärakennus vuodelta 1924   | Tervalampi 2000    | 40                               | 4.15.1                 | 87   | -           | R H       | sr-2                      |
|                        | 40  | Uusimäki, asuinrakennus 1920-luvulta   | Tervalampi 2000    | 41                               | 4.15.4                 | 89   | -           | R H       | sr-2                      |
|                        | 41  | Pentti, kaksikerroksinen vuonna 1918 valmistunut huvila                                  | Tervalampi 2000    | 45                               | 4.15.7                 | 91   | -           | R H       | sr-2                      |
|                        | 42  | Pohjola, 1800-1900-luvun hirsirakennus, entinen torppa                                   | Tervalampi 2000    | 57                               | 4.15.14                | 97   | -           | R H       | sr-2                      |
|                        | 43  | Metsola, vuonna 1935 valmistunut kesähuvila  | Tervalampi 2000    | 61                               | 4.14.1                 | 82   | 6           | R H M     | sr-2                      |
|                        | 44  | Rauhala, lohkotila 1923, 1900-luvun alun rakennuksia                                     | Tervalampi 2000    | 62                               | 4.14.2                 | 83   | 6           | R H M     | sr-2                      |
|                        | 45  | Suvilahti, kesähuvila 1930-1940-luvulta  | Tervalampi 2010    | 13                               | 4.6.4                  | 67   | 3           | R H M     | sr-2                      |
|                        | 46  | Katajikko, asuinrakennus 1910-1920-luvulta   | Tervalampi 2010    | 20                               | 4.7.2                  | 72   | 4           | R H Y     | sr-2                      |
|                        | 47  | Haudanniemi, Häsän vanha torppa, 1800-1900-luvun taitteen rakennukset                    | Tervalampi 2012    | 2                                | 4.15.8                 | 92   | -           | R H       | sr-2                      |
|                        | 48  | Kiviranta, 1920-1930-lukujen asuinrakennus, mansardikatto, hirsirunko                    | Tervalampi 2012    | 10                               | 4.15.9                 | 93   | -           | R H       | sr-2                      |
|                        | 49  | Leporanta, kesähuvila 1940-luvulta   | Tervalampi 2012    | 17                               | 4.6.7                  | 69   | 3           | R H       | sr-2                      |
|                        | 50  | Peikkokallio, 1945 valmistunut kesähuvila  | Tervalampi 2012    | 28                               | 4.15.5                 | 90   |             | R H       | sr-2                      |
|                        | 51  | Peltola, 1900-luvun alkupuoliskon vaihteittain rakennettu asuintalo, pihapiiri           | Tervalampi 2012    | 29                               | 4.10                   | 77   | -           | R H M     | sr-2                      |
|                        | 52  | Poukama, 1920-1930-lukujen vaihteessa rakennettu huvila                                  | Tervalampi 2012    | 31                               | 4.15.15                | 98   | -           | R H M     | sr-2                      |
|                        | 53  | Rinne, 1940-luvun alussa rakennettu kesähuvila, Toivo Pekkasen huvila                    | Tervalampi 2012    | 38                               | 4.4                    | 55   | -           | R H       | sr-2                      |
|                        | 54  | Salmela, 1930-luvun huvila   | Tervalampi 2012    | 39                               | 4.15.2                 | 88   | -           | R H       | sr-2                      |
|                        | 55  | Urpala, 1800-luvulta ja 1900-luvun alkuun rakennetut perinteiset hirsirakennukset        | Tervalampi 2012    | 47                               | 4.15.11                | 95   | -           | R H M     | sr-2                      |
|                        | 56  | Puutarhurin asunto "Paratiisi", asuinrakennus 1890-luvulta, alueen 1 osa                 | Tervalampi 2000    | 19                               | 4.1.8                  | 28   | 1           | H Y       | sk                        |
|                        | 57  | Koivuniemi, vuonna 1937 valmistunut kesähuvila, alueen 5 osa                             | Tervalampi 2000    | 27                               | 4.6.6                  | 68   | 3           | H M       | sk                        |
|                        | 58  | Fridhyddan, asuinrakennus 1940-1950-luvuilta, alueen 5 osa                               | Tervalampi 2010    | 16                               | 4.6.3                  | 66   | 3           | H Y       | sk                        |
|                        | 59  | Kurju, asuinrakennus mahd. 1940-luvulta, alueen 5 osa                                    | Tervalampi 2010    | 17                               | 4.6.2                  | 65   | 3           | H Y       | sk                        |
|                        | 60  | Koivujuuri, asuinrakennus mahd. 1940-luvulta, alueen 5 osa                               | Tervalampi 2010    | 18                               | 4.6.1                  | 64   | 3           | H Y       | sk                        |
|                        | 61  | Rantahuhta, asuinrakennus vuodelta 1947, navetta 1940-50-luvulta, alueen 4 osa           | Tervalampi 2012    | 32                               | 4.14.3                 | 84   | -           | H M       | sk                        |

R Rakennushistoriallisia arvoja  
A Rakennustaiteellisia arvoja  
H Historiallisia arvoja  
Y Ympäristöarvoja  
M Maisema-arvoja


| Symbolin väri kartalla | Alue | Nimi                                      | FCG:n laatima raportti |      | Arvot  | Suositeltu kaava-merkintä |
|------------------------|------|---|------------------------|------|--|---------------------------|
|                        |      |   | Kohde                  | Sivu |  |                           |
|                        | 1    | Keskeinen Tervalammen kartanon alue       | 4.1                    | 20   | Paikallisesti merkittävä rakennettu kulttuuriympäristö | sk                        |
|                        | 2    | Keskeinen Tervalammen työlaitosalue       | 4.1                    | 20   | Paikallisesti merkittävä rakennettu kulttuuriympäristö | sk                        |
|                        | 3    | Tervalammen työlaitoksen ja kartanon alue | 4.1                    | 20   | Kyläkuullisesti merkittävä alue                        | sk                        |
|                        | 4    | Poikkipuolalaisen luoteisranta            | 4.14                   | 87   | Kylä- ja/tai maisemakuullisesti merkittävä alue        | sk                        |
|                        | 5    | Kurju, Vanha Myllytie                     | 4.6                    | 63   | Kylä- ja/tai maisemakuullisesti merkittävä alue        | sk                        |
|                        | 6    | Saha, Vanha Myllytie                      | 4.5                    | 56   | Kylä- ja/tai maisemakuullisesti merkittävä alue        | sk                        |
|                        | 7    | Myllymäki                                 | 4.8                    | 75   | Kylä- ja/tai maisemakuullisesti merkittävä alue        | sk                        |
|                        | 8    | Joentausta                                | 4.7                    | 70   | Kylä- ja/tai maisemakuullisesti merkittävä alue        | sk                        |




## Arvokkaat luontokohteet


 Vuonna 2022 kartoitetut kasvillisuus- ja luontotyyppi-kohteet

## Lähtötiedot

 Natura-alue (SPA)

 Natura-alue (SAC)

 Luonnonsuojelualue (YSA)

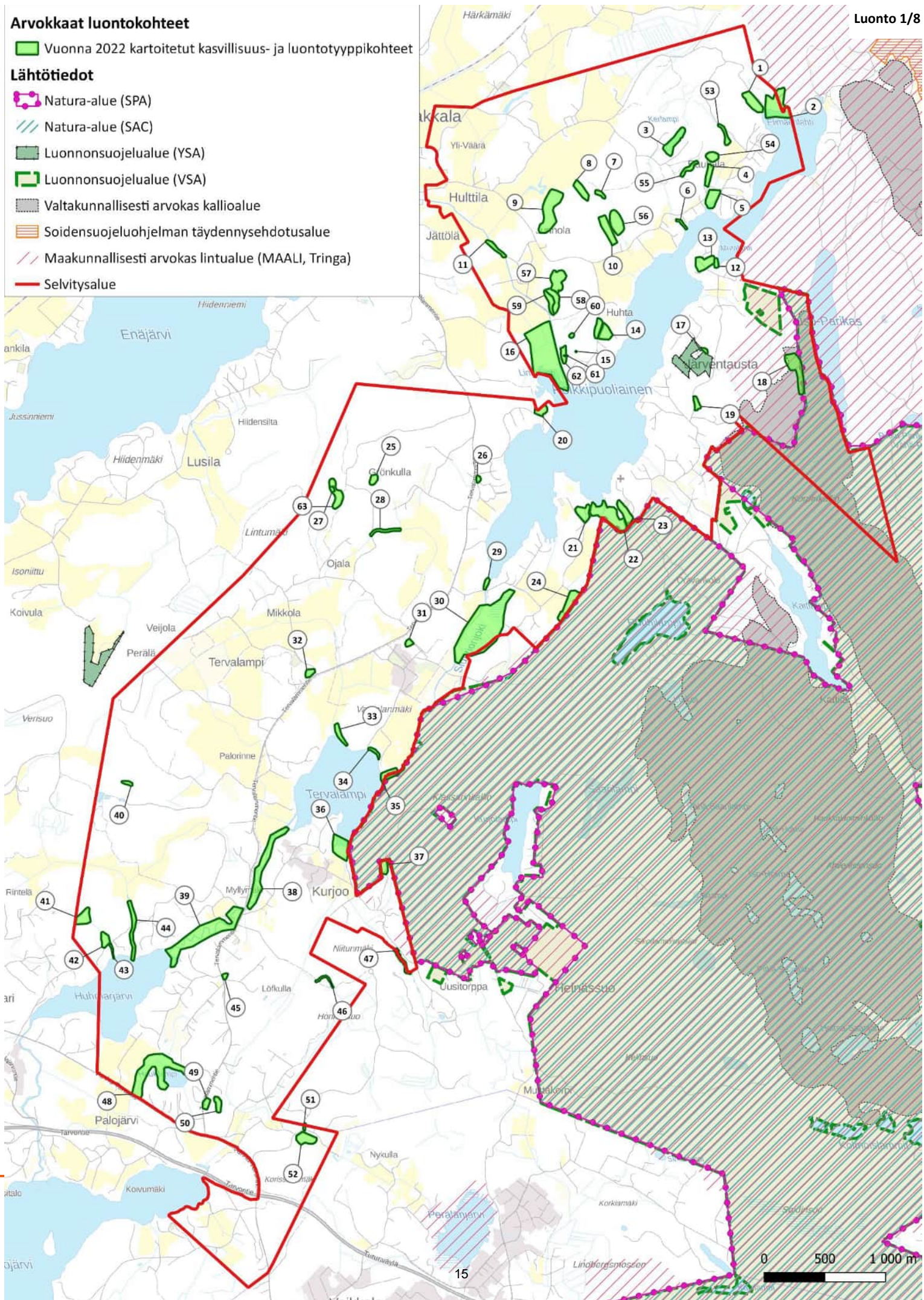
 Luonnonsuojelualue (VSA)

 Valtakunnallisesti arvokas kallioalue

 Soidensuojeluohjelman täydennys ehdotusalue

 Maakunnallisesti arvokas lintualue (MAALI, Tringa)

 Selvitysalue





| Nro  | Nimi  | Suojeluperuste                                    | Arvoluokka |
|--|---|---|------------|
| <b>LUONTOTYYPPIKOHEET, kaavamerkintä luo-1</b> |   |   |            |
| 1  | Rinteenaluslehto                                    | MetsäL 10\$, Vesil 11\$, Uhanalaiset luontotyypit | 1          |
| 2  | Elimäenlahden rantaluhta                            | MetsäL 10\$, Uhanalaiset luontotyypit             | 3          |
| 3  | Kerlampi  | Uhanalaiset luontotyypit                          | 4          |
| 4  | Rauhalan rinnelehto                                 | MetsäL 10\$, Uhanalaiset luontotyypit             | 3          |
| 5  | Rauhalan rantaluhta                                 | MetsäL 10\$, Uhanalaiset luontotyypit             | 3          |
| 6  | Noro ja lähiympäristö                               | MetsäL 10\$, Vesil 11\$, Uhanalaiset luontotyypit | 1          |
| 7  | Rantahuhdan saraneva                                | MetsäL 10\$, Uhanalaiset luontotyypit             | 3          |
| 8  | Noro ja lähiympäristö                               | MetsäL 10\$, Vesil 11\$, Uhanalaiset luontotyypit | 1          |
| 9  | Pitkäniitunmäen tuore lehto                         | MetsäL 10\$, Uhanalaiset luontotyypit             | 3          |
| 10   | Rantahuhdan noro ja lehto                           | MetsäL 10\$, Vesil 11\$, Uhanalaiset luontotyypit | 1          |
| 11   | Hulttilanjoen jokivarsilehto                        | MetsäL 10\$, Uhanalaiset luontotyypit             | 3          |
| 12   | Mutalahden rantaluhta                               | MetsäL 10\$, Uhanalaiset luontotyypit             | 3          |
| 13   | Mutalahden tuore, keskiravinteinen lehto            | MetsäL 10\$, Uhanalaiset luontotyypit             | 3          |
| 14   | Huhdan lehto  | MetsäL 10\$, Vesil 11\$, Uhanalaiset luontotyypit | 1          |
| 15   | Tihkupinta  | MetsäL 10\$, Vesil 11\$, Uhanalaiset luontotyypit | 1          |
| 16   | Linnalahden rantaluhta ja rantasuo                  | MetsäL 10\$                                       | 3          |
| 17   | Pihlajalahden pienialainen korpi                    | MetsäL 10\$, Uhanalaiset luontotyypit             | 3          |
| 18   | Järeäpuustoinen aitokorpi                           | MetsäL 10\$, Uhanalaiset luontotyypit             | 3          |
| 19   | Järventaustan lehtomainen kangas                    | Luontotyypit, Uhanalaiset luontotyypit            | 3          |
| 20   | Linnakallion lehto                                  | MetsäL 10\$, Uhanalaiset luontotyypit             | 3          |
| 21   | Nuottalahden tuore lehto                            | MetsäL 10\$, Uhanalaiset luontotyypit             | 3          |
| 22   | Nuottalahden rantaluhta, rinnelehdot ja kalliometsä | MetsäL 10\$, Uhanalaiset luontotyypit             | 3          |
| 23   | Nuottalahden ruohokorpi                             | MetsäL 10\$, Uhanalaiset luontotyypit             | 3          |
| 24   | Tuore keskiravinteinen lehto                        | MetsäL 10\$, Uhanalaiset luontotyypit             | 3          |
| 25   | Saraneva  | MetsäL 10\$, Uhanalaiset luontotyypit             | 3          |
| 26   | Noro ja lehto                                       | MetsäL 10\$, Vesil 11\$, Uhanalaiset luontotyypit | 1          |
| 27   | Perkkoonkallion suolampi                            | MetsäL 10\$, Vesil 11\$, Uhanalaiset luontotyypit | 1          |
| 28   | Isoissuon pelloilta laskeva puro                    | MetsäL 10\$, Uhanalaiset luontotyypit             | 3          |
| 29   | Poikkipuoliaisen eteläinen rantaluhta               | MetsäL 10\$, Uhanalaiset luontotyypit             | 3          |
| 30   | Siuntionjoen rantaluhta                             | MetsäL 10\$, Uhanalaiset luontotyypit             | 3          |
| 31   | Ratsutallin jalopuumetsikkö                         | MetsäL 10\$, Uhanalaiset luontotyypit             | 3          |
| 32   | Suoreunainen lampi                                  | Vesil 11\$, Uhanalaiset luontotyypit              | 1          |
| 33   | Varsalanmäen rantalehto                             | MetsäL 10\$, Uhanalaiset luontotyypit             | 3          |
| 34   | Rantaluhta  | MetsäL 10\$, Avoluhat DD                          | 4          |
| 35   | Siuntionjoen laskuluhta                             | MetsäL 10\$, Uhanalaiset luontotyypit             | 3          |
| 36   | Peltoniemen rantaluhta                              | MetsäL 10\$, Uhanalaiset luontotyypit             | 3          |
| 37   | Puustoinen suo                                      | MetsäL 10\$, Uhanalaiset luontotyypit             | 3          |
| 38   | Siuntionjoki Tervalammesta etelään                  | Uhanalaiset luontotyypit                          | 3          |
| 39   | Siuntionjoki Huhmarjärvestä pohjoiseen              | Uhanalaiset luontotyypit                          | 3          |
| 40   | Kalliomännikkö                                      | MetsäL 10\$, Uhanalaiset luontotyypit             | 3          |
| 41   | Avosuo  | MetsäL 10\$, Uhanalaiset luontotyypit             | 3          |
| 42   | Lehtokorpi ja puro                                  | MetsäL 10\$, Uhanalaiset luontotyypit             | 3          |
| 43   | Puronvarsilehto ja puro                             | MetsäL 10\$, Uhanalaiset luontotyypit             | 3          |
| 44   | Lemmoon pelloilta laskeva puro                      | MetsäL 10\$, Uhanalaiset luontotyypit             | 3          |
| 45   | Lehtolaikku   | Uhanalaiset luontotyypit                          | 4          |
| 46   | Niitunmäen puro                                     | MetsäL 10\$, Uhanalaiset luontotyypit             | 3          |
| 47   | Puruoma   | MetsäL 10\$, Uhanalaiset luontotyypit             | 3          |
| 48   | Haukilampi ja lähiympäristö                         | MetsäL 10\$, Luontotyypit                         | 3          |
| 49   | Tuore runsaslähöpuustoinen kangas                   | Uhanalaiset luontotyypit                          | 3          |
| 50   | Rinteenaluslehto                                    | Uhanalaiset luontotyypit                          | 3          |
| 51   | Puro  | MetsäL 10\$, Uhanalaiset luontotyypit             | 3          |
| 52   | Kangaskorpi   | Uhanalaiset luontotyypit                          | 3          |
| 53   | Puro  | MetsäL 10\$, Uhanalaiset luontotyypit             | 3          |
| 54   | Tihkupinta  | MetsäL 10\$, Uhanalaiset luontotyypit             | 3          |
| 55   | Ruohokorpi  | MetsäL 10\$, Uhanalaiset luontotyypit             | 3          |
| 56   | Runsaslähöpuustoinen kangasmetsäalue                | Uhanalaiset luontotyypit, Metso I-luokka          | 4          |
| 57   | Varttunut, runsaslähöpuustoinen kangasmetsäalue     | Uhanalaiset luontotyypit, Metso II-luokka         | 4          |
| 58   | Runsaslähöpuustoinen kangasmetsäalue                | Uhanalaiset luontotyypit, Metso I-luokka          | 4          |
| 59   | Rinteenaluslehto                                    | Uhanalaiset luontotyypit                          | 3          |
| 60   | Vähäpuustoinen jäkäläkallioalue                     | MetsäL 10\$, Uhanalaiset luontotyypit             | 4          |
| 61   | Noro  | MetsäL 10\$, Vesil 11\$, Uhanalaiset luontotyypit | 1          |
| 62   | Metsäluhta ja tuore runsasravinteinen lehto         | MetsäL 10\$, Uhanalaiset luontotyypit             | 3          |
| 63   | Vähäpuustoinen suo                                  | MetsäL 10\$, Uhanalaiset luontotyypit             | 4          |

Luokka 1: Lainsäädännöllä turvatut kohteet, Luokka 2: Erityisen tärkeät, Luokka 3: Monimuotoisuutta turvaavat tai tukevat kohteet, Luokka 4: Muut huomion-arvoiset kohteet (kts. luontoseelvityksen arvotuskriteerit kohta 3.2. ja taulukko 1.).







| Kohdenu-<br>mero kaa-<br>vakartalla        | Kohdenu-<br>mero<br>luontosel-<br>vityksessä | Nimi                                     | Suojeluperuste | Arvo-<br>luokka |
|--|--|--|----------------|-----------------|
| <b>LINNUSTOALUEET, kaavamerkintä luo-2</b> |  |  |                |                 |
| 1  | Li1  | Elimäenlahti                             | Linnustoalue   | 3               |
| 2  | Li2  | Huhdan metsäalue                         | Linnustoalue   | 3               |
| 3  | Li3  | Linnalahti                               | Linnustoalue   | 3               |
| 4  | Li4  | Linnalahden lounaispuolen metsä-<br>alue | Linnustoalue   | 3               |
| 5  | Li5  | Siuntionjoen luhta ja jokivarsi          | Linnustoalue   | 3               |
| 6  | Li6  | Tervalampi kaakko                        | Linnustoalue   | 3               |
| 7  | Li7  | Lemmoon metsät                           | Linnustoalue   | 3               |
| 8  | Li8  | Kerlammen metsät                         | Linnustoalue   | 3               |
| 9  | Li9  | Iso-Parkkaan metsä                       | Linnustoalue   | 3               |
| 10   | Li10   | Perkoon metsäalue                        | Linnustoalue   | 3               |
| 11   | Li11   | Haukilampi                               | Linnustoalue   | 3               |
| 12   | Li12   | Poikkipuolalaisen länsirannan luhdat     | Linnustoalue   | 3               |
| 13   | Li13   | Nuottalahti                              | Linnustoalue   | 3               |
| 14   | Li14   | Papinniemen itäpuolen lahti              | Linnustoalue   | 3               |
| 15   | Li15   | Rauhalan pellot                          | Linnustoalue   | 3               |
| 16   | Li16   | Siuntionjokivarsi                        | Linnustoalue   | 3               |

*Luokka 1: Lainsäädännöllä turvatut kohteet, Luokka 2: Erytisen tärkeit, Luokka 3: Monimuotoisuutta turvaavat tai tukevat kohteet, Luokka 4: Muut huomionarvoiset kohteet (kts. luontoselvityksen arvotuskriteerit kohta 3.2. ja taulukko 1.).*

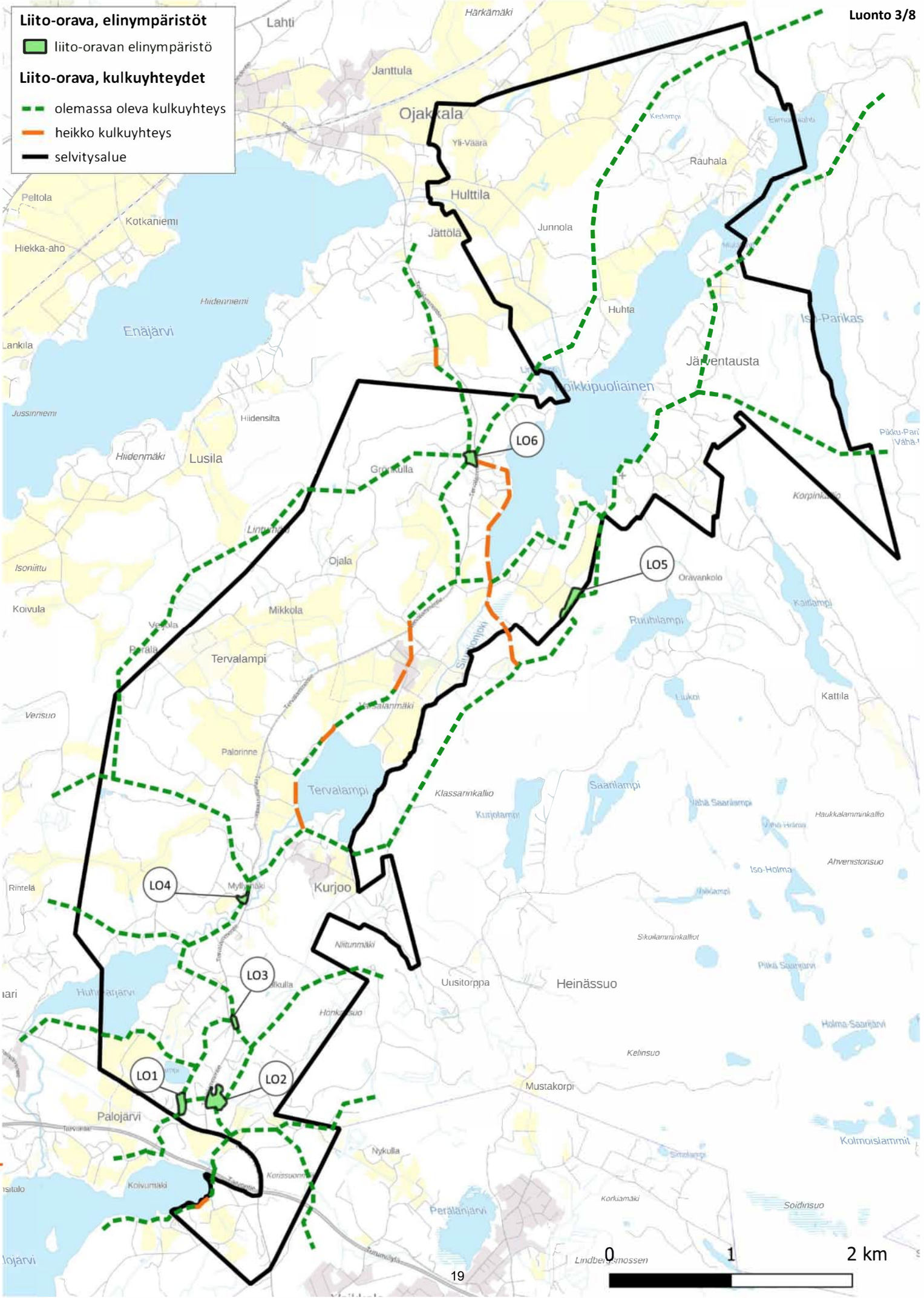


**Liito-orava, elinympäristöt**

- liito-oravan elinympäristö

**Liito-orava, kulkuyhteydet**

- - - olemassa oleva kulkuyhteys
- - - heikko kulkuyhteys
- selvitysalue

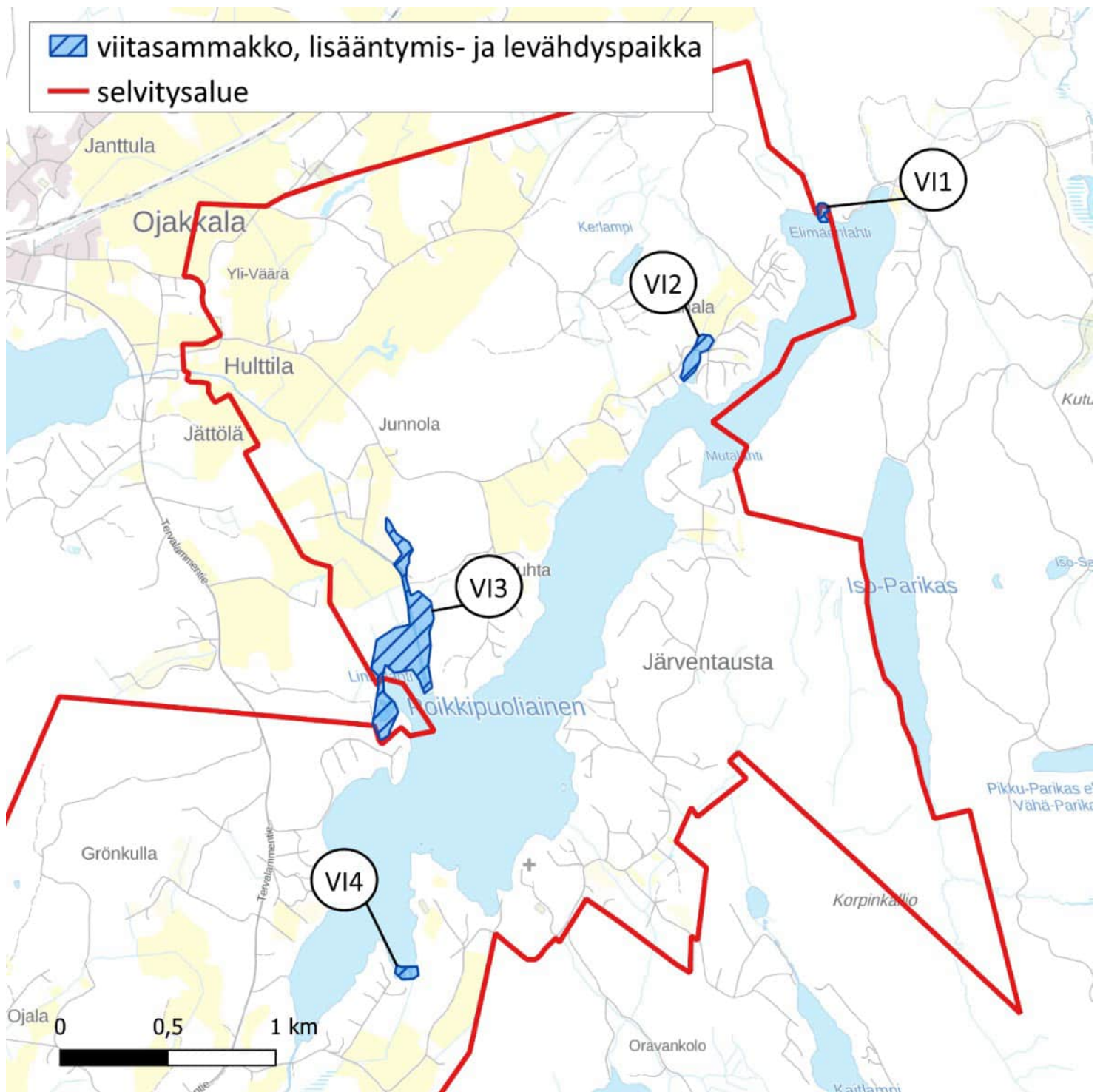




| Kohdenu-<br>mero kaa-<br>vakartalla                            | Kohdenu-<br>mero luon-<br>toselvityk-<br>sessä | Nimi                       | Suojeluperuste  | Arvo-<br>luokka |
|--|--|----------------------------|---|-----------------|
| <b>LIITO-ORAVAN ELINYMPÄRISTÖT, kaavamerkintä <b>luo-3</b></b> |  |                            |   |                 |
| 1  | LO1  | Liito-oravan elinympäristö | Luontodirektiivin liitteen IV(a) laji, lisääntymis- ja levähdyspaikka | 1               |
| 2  | LO2  | Liito-oravan elinympäristö | Luontodirektiivin liitteen IV(a) laji, lisääntymis- ja levähdyspaikka | 1               |
| 3  | LO3  | Liito-oravan elinympäristö | Luontodirektiivin liitteen IV(a) laji, lisääntymis- ja levähdyspaikka | 1               |
| 4  | LO4  | Liito-oravan elinympäristö | Luontodirektiivin liitteen IV(a) laji, lisääntymis- ja levähdyspaikka | 1               |
| 5  | LO5  | Liito-oravan elinympäristö | Luontodirektiivin liitteen IV(a) laji, lisääntymis- ja levähdyspaikka | 1               |
| 6  | LO6  | Liito-oravan elinympäristö | Luontodirektiivin liitteen IV(a) laji, lisääntymis- ja levähdyspaikka | 1               |

*Luokka 1: Lainsäädännöllä turvatut kohteet, Luokka 2: Erityisen tärkeit, Luokka 3: Monimuotoisuutta turvaavat tai tukevat kohteet, Luokka 4: Muut huomionarvoiset kohteet (kts. luontoselvityksen arvotuskriteerit kohta 3.2. ja taulukko 1.).*

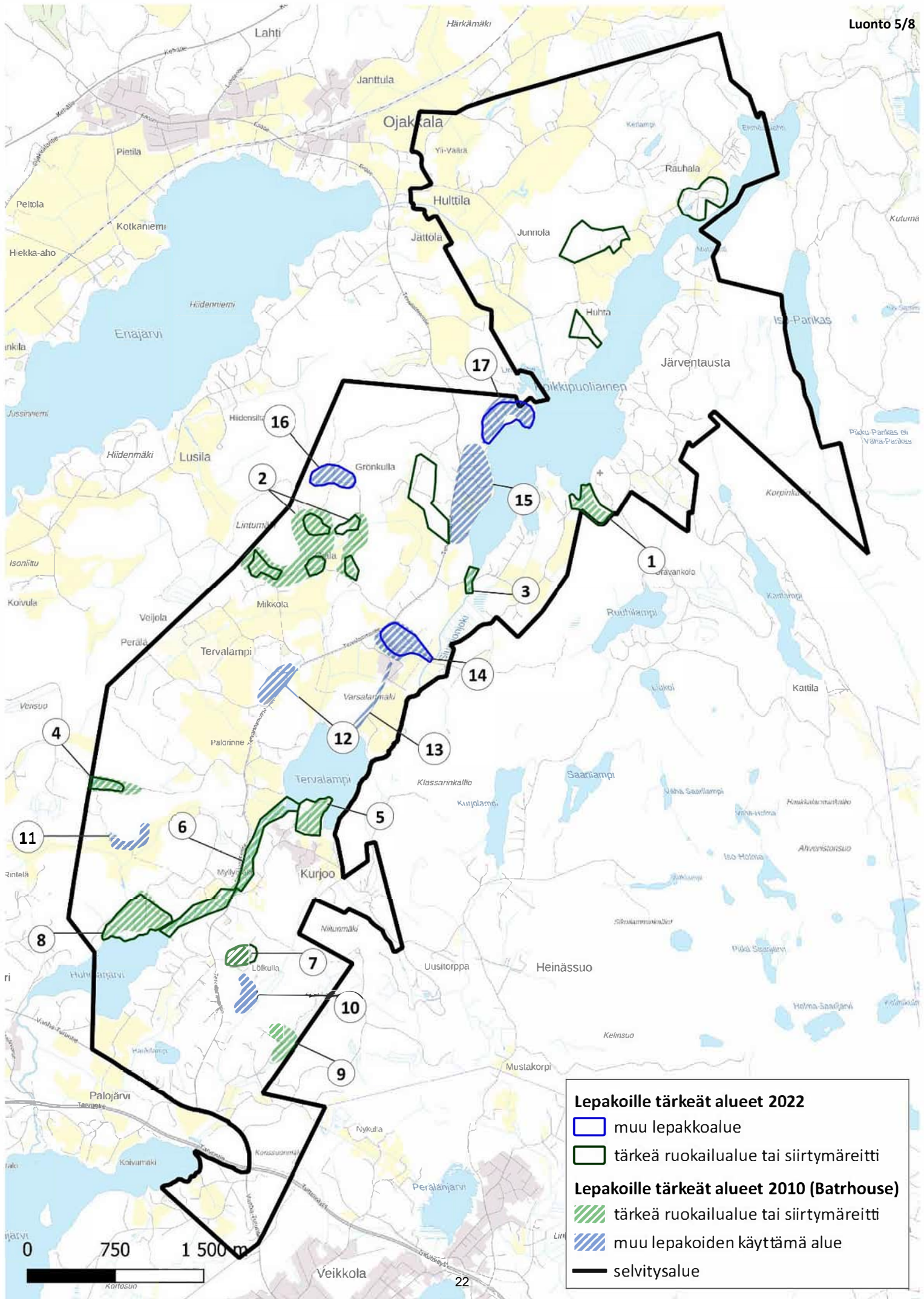




| Kohdenumero kaavakartalla                                | Kohdenumero luontoselvityksessä | Nimi                        | Suojeluperuste  | Arvoluokka |
|--|---------------------------------|-----------------------------|---|------------|
| <b>VIITASAMMAKON ELINYMPÄRISTÖT, kaavamerkintä luo-4</b> |                                 |                             |   |            |
| 1  | VI1                             | Viitasammakon elinympäristö | Luontodirektiivin liitteen IV(a) laji, lisääntymis- ja levähdyspaikka | 1          |
| 2  | VI2                             | Viitasammakon elinympäristö | Luontodirektiivin liitteen IV(a) laji, lisääntymis- ja levähdyspaikka | 1          |
| 3  | VI3                             | Viitasammakon elinympäristö | Luontodirektiivin liitteen IV(a) laji, lisääntymis- ja levähdyspaikka | 1          |
| 4  | VI4                             | Viitasammakon elinympäristö | Luontodirektiivin liitteen IV(a) laji, lisääntymis- ja levähdyspaikka | 1          |

Luokka 1: Lainsäädännöllä turvatut kohteet, Luokka 2: Erityisen tärkeitä, Luokka 3: Monimuotoisuutta turvaavat tai tukevat kohteet, Luokka 4: Muut huomionarvoiset kohteet (kts. luontoselvityksen arvotuskriteerit kohta 3.2. ja taulukko 1.).





**Lepakoille tärkeät alueet 2022**

- muu lepakkoalue
- tärkeä ruokailualue tai siirtymäreitti

**Lepakoille tärkeät alueet 2010 (Batrhouse)**

- tärkeä ruokailualue tai siirtymäreitti
- muu lepakoiden käyttämä alue
- selvitysalue



| Kohdenumero kaavakartalla                 | Kohdenumero luontoselvityksessä | Nimi                                   | Suojeluperuste                                | Arvoluokka |
|---|---------------------------------|--|---|------------|
| <b>LEPAKKOALUEET, kaavamerkintä luo-5</b> |                                 |  |   |            |
| 1   | Le1                             | Nuottalahden metsä                     | Lepakoiden tärkeä ruokailualue, EUROBATS 1999 | 2          |
| 2   | Le2                             | Perkoon metsäkuviot                    | Lepakoiden tärkeä ruokailualue, EUROBATS 1999 | 2          |
| 3   | Le3                             | Vanhan myllytien rumpu                 | Lepakoiden tärkeä ruokailualue, EUROBATS 1999 | 2          |
| 4   | Le4                             | Riiheläntien hiekkakuopat              | Lepakoiden tärkeä ruokailualue, EUROBATS 1999 | 2          |
| 5   | Le5                             | Tervalammen etelärannan metsä          | Lepakoiden tärkeä ruokailualue, EUROBATS 1999 | 2          |
| 6   | Le6                             | Siuntionjoki                           | Lepakoiden tärkeä ruokailualue, EUROBATS 1999 | 2          |
| 7   | Le7                             | Löfkullan metsä                        | Lepakoiden tärkeä ruokailualue, EUROBATS 1999 | 2          |
| 8   | Le8                             | Huhmarjärven pohjoisrannan metsä       | Lepakoiden tärkeä ruokailualue, EUROBATS 1999 | 2          |
| 9   | Le9                             | Rauhalan metsä                         | Lepakoiden tärkeä ruokailualue, EUROBATS 1999 | 2          |
| 10  | Le10                            | Rantahuhdan metsä                      | Lepakoiden tärkeä ruokailualue, EUROBATS 1999 | 2          |
| 11  | Le11                            | Lepolan metsä                          | Lepakoiden tärkeä ruokailualue, EUROBATS 1999 | 4          |
| 12  | Le12                            | Santa-ahteen metsä                     | Lepakoiden tärkeä ruokailualue, EUROBATS 1999 | 4          |
| 13  | Le13                            | Linnakallion metsä                     | Muu lepakkoalue                               | 4          |
| 14  | Le 14                           | Perkoonkallion metsä                   | Muu lepakkoalue                               | 4          |
| 15  | Le 15                           | Tervalammen kartanon alue              | Muu lepakkoalue                               | 4          |
| 16  | Le 16                           | Grönkullan suolampi ympäristöineen     | Muu lepakkoalue                               | 4          |
| 17  | Le 17                           | Linnakallion alue Tervalammen rannalla | Muu lepakkoalue                               | 4          |



**Luonnon ydinalueet ja ekologiset yhteydet**

■ ekologinen yhteys

**Luonnon ydinalueet**

■ arvokas luontokohde

■ liito-oravan elinympäristö

■ arvokas linnustoalue

**Suojelualueet ja -ohjelmakohteet**

■ Natura-alue

■ luonnonsuojelualue (YSA)

■ luonnonsuojelualue (VSA)

■ soidensuojeluohjelman täydennyskohde

■ selvitysalue

