

Haimoon rakennusinventointi



Vastaanottaja

Vihdin kunta

Asiakirjatyyppi

Raportti

Päivämäärä

12.9.2023 (täydennetty 27.10.2023)

Laatija

Liina Luoma, Niina Uusi-Seppä/Ramboll Finland Oy

Sisällys

1	JOHDANTO	5
1.1	Selvityksen tausta ja tavoitteet	5
1.2	Selvityksessä käytetyt aineistot ja menetelmät	6
2	ALUEEN STATUS MAANKÄYTÖSSÄ JA ARVOTETUSSA KULTTUURIYMPÄRISTÖSSÄ	8
2.1	Valtakunnallisesti merkittävät rakennetut kulttuuriympäristöt ja arvokkaat maisema-alueet	8
2.2	Maakuntakaava	8
2.3	Yleiskaava	9
2.4	Asemakaavat	9
3	ALUEEN OMINAISPIIRTEET	10
3.1	Maisema	10
3.2	Haimoon historia ja rakentuminen	17
3.2.1	Varhaishistoria ja varhainen asutus	17
3.2.2	Kylärakenteen muodostuminen	19
3.2.3	Elinkeinohistoria	25
3.3	Yhdyskuntarakenne	35
4	ARVOT JA LUOKITUSPERUSTEET	36
4.1	Arvojen määrittely	36
4.2	Arvoluokitus	36
5	JOHTOPÄÄTÖKSET JA SUOSITUKSET	39
5.1	Aluekokonaisuuksiin liittyvät arvot	39
5.2	Rakennusperintöön liittyvät arvot	39
5.2.1	Paikallisesti arvokkaat kohteet	39
5.2.2	Historiallisesti ja maisemallisesti arvokkaat kohteet	55
5.3	Suosituks	80
6	LÄHTEET	82
6.1	Kartat ja ilmakuvat	82

6.2	Kaava-aineistot	82
6.3	Kirjallisuus	82
6.4	Muu lähdeaineisto	83
6.5	Haastattelut	83

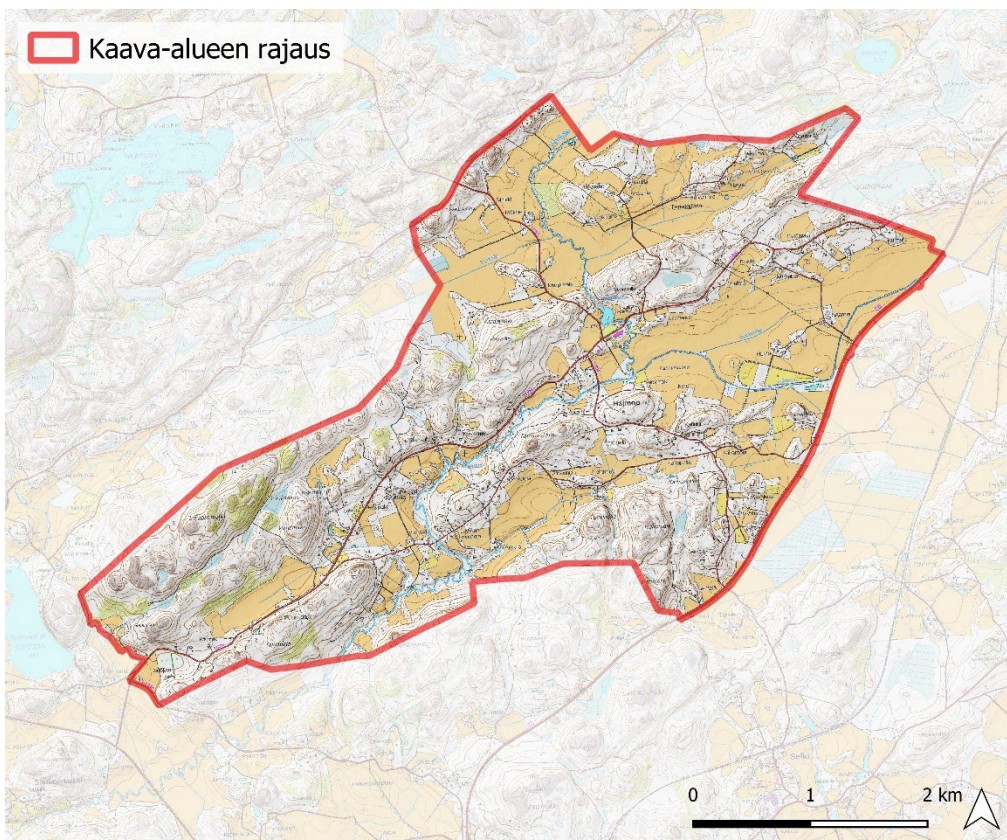
1 JOHDANTO

1.1 Selvityksen tausta ja tavoitteet

Haimoon kylä sijaitsee Länsi-Uudellamaalla, Vihdin koillisosassa, valtatie 25 ja Levoinmäen selänteen välisellä alueella. Alueelle on kohdistunut rakentamispainetta ja Haimoo on osoitettu lainvoimaisessa Vihdin strategisessa osayleiskaavassa (19.10.2021) osayleiskaavoitettavaksi kyläksi. Haimoon kylä on suhteellisen tiivis kyläalue, joka ei ole kuulunut kunnan asemakaavoitettavien taajamien joukkoon.

Haimoontien ja Haimoonraitin varsien kyläasutus vaihtelevine pelto-, metsä- ja jokimaisemineen muodostaa keskeisen osan suunnittelualueetta. Suunnittelualueetta halkoo maisemallisesti merkittävä Vihtijoki. Kylän ydinalueelle sijoittuvat Haimoon uusi koulu ja päiväkoti ovat valmistuneet vuonna 2014. Asukkaita alueella on noin tuhat.

Haimoon osayleiskaava laaditaan MRL 44 §:n mukaisesti suoraan rakentamista ohjaavaksi, joten kaavassa tulee osoittaa täydennysrakentamiseen parhaiten soveltuvat alueet ja mahdolliset rakennussuojelukohteet.



Kuva 1 Kaava-alueen ja selvitysalueen rajaus Maanmittauslaitoksen peruskartalla.

1.2 Selvityksessä käytetyt aineistot ja menetelmät

Yleiskaavatasoisessa rakennusinventoinnissa täsmennetään tietoja valtakunnallisesti ja maakunnallisesti merkittävistä kulttuuriympäristöistä sekä osoitetaan kaava-alueen paikallisesti merkittävät alueet ja kohteet. Haimoon alueella ei ole valtakunnallisesti tai maakunnallisesti merkittäviä kulttuuriympäristöjä.

Yleiskaavatasolla tehdään kulttuuriympäristön muutoksen ja säilymisen perusratkaisut, joten yleiskaavainventoinnissa selvitetään alueen yhdyskuntarakenne ja rakentumisen historia sekä alueen ominaispiirteet ja niiden säilyneisyys.

Yleiskaavainventoinnissa kootaan tietoa liikenneverkon, asutuksen ja elinkeinon sijoittumisesta ja niiden luonteesta ja säilyneisyydestä. Inventointiraportissa kuvataan, mitkä historialliset prosessit ja elinkeinot ovat vaikuttaneet kulttuuriympäristön kehittymiseen ja miten nämä prosessit näkyvät maisemassa tänä päivänä. Rakennetussa kulttuuriympäristössä erityisen tarkastelun kohteena ovat historialliset kylätontit, maatilojen talouskeskukset, torpat ja mäkitupa-alueet, jälleenrakennuskauden asutus, koulut, seuratalot, myllyt, sahat ja meijerit ym. maaseudun perinteiset rakennukset.

Selvityksessä on käytetty tausta-aineistona aluetta koskevia suunnitelmia ja selvityksiä, historiallista kartta-aineistoa, ilmakuvia, vanhoja valokuvia sekä alueen historiaa tuntevien henkilöiden haastatteluja. Haimoon alueelta on aiemmin inventoitu muutamia yksittäisiä kiinteistöjä, joiden inventointitiedot päivitettiin.

Inventoitavat kohteet valittiin karttatarkastelun, rakennustietorekisterin ja maastokäyntien perusteella. Alueelta inventoitiin yhteensä 58 kiinteistöä. Toimeksianto koski 1950-luvulla tai sitä ennen rakennettuja kohteita. Toisen maailmansodan jälkeen rakennettuja kohteita tarkasteltiin lähinnä aluetasolla. Alueelta ei tunnistettu sellaisia yksittäisiä modernin rakennusperinnön kohteita, jotka olisivat vaatineet tarkempaa inventointia. Haimoossa ei myöskään ole yhtenäisiä jälleenrakennuskauden asuinalueita.

Inventointi on tehty Varsinais-Suomen alueellisen vastuumuseon (Turun museo-keskus) kehittämään ja ylläpitämään informaatioportaaliin (MIP), joka on keväällä 2023 otettu käyttöön myös Länsi-Uudenmaan museossa. Maastotöistä ja raportoinnista vastasivat rakennetun kulttuuriympäristön asiantuntija, FM Niina Uusi-Seppä ja rakennetun kulttuuriympäristön asiantuntija, FM Liina Luoma.

Inventoinnin maastotyöt tehtiin pääosin touko-kesäkuussa ja Tupakkiaron alueella syyskuussa 2023. Kaava-alueen rajausta laajennettiin Vihdin elinvoimalautakunnan päätöksellä 15.8.2023 Tupakkiaron alueelle. Raporttia on täydennetty Tupakkiaron osalta lokakuussa 2023.

2 ALUEEN STATUS MAANKÄYTÖSSÄ JA ARVOTETUSSA KULTTUURIYMPÄRISTÖSSÄ

2.1 Valtakunnallisesti merkittävät rakennetut kulttuuriympäristöt ja arvokkaat maisema-alueet

RKY on Museoviraston laatima inventointi, joka on valtioneuvoston päätöksellä otettu maankäyttö- ja rakennuslakiin perustuvien valtakunnallisten alueidenkäyttötavoitteiden tarkoittamaksi inventoinniksi rakennetun kulttuuriympäristön osalta 1.1.2010 alkaen. (Museovirasto, www.rky.fi).

Valtakunnallisesti arvokkaat maisema-alueet (VAMA 2021) on hyväksytty valtioneuvoston päätöksellä 18.11.2021. Valtakunnallisesti arvokkaat maisema-alueet (VAMA) ovat Suomen maaseudun edustavimpia kulttuurimaisemia, joiden arvo perustuu monimuotoiseen kulttuurivaikutteiseen luontoon, hoidettuun viljelymaisemaan ja perinteiseen rakennuskantaan.

Vihdin Haimoon alueella ei ole valtakunnallisesti merkittäviä rakennettuja kulttuuriympäristöjä eikä valtakunnallisesti arvokkaita maisema-alueita.

2.2 Maakuntakaava

Uudenmaan maakuntakaava, Uusimaa-kaava 2050, on hyväksytty Uudenmaan maakuntavaltuustossa 25.8.2020. Haimoon osayleiskaava-alue on vaihemaakuntakaavassa valkoista aluetta, jota koskevat kaavan yleiset suunnittelumääräykset. Määräyksissä korostetaan uuden rakentamisen tukeutumista olemassa olevaan yhdyskuntarakenteeseen sekä nykyisen infrastruktuurin hyödyntämistä. Lisäksi pyritään edistämään ympäristön kannalta kestäviä ratkaisuja, joilla tähdätään jo rakennettujen alueiden kehittämiseen, ilmastonmuutoksen hillintään ja siihen sopeutumiseen, kestävä liikkuksen edellytysten parantamiseen, palveluiden saavutettavuuteen sekä viherrakenteen vaalimiseen.

Haimoon alueella ei ole maakunnallisesti merkittäviä rakennettuja kulttuuriympäristöjä tai maisema-alueita.

2.3 Yleiskaava

Koko kunnan kattava Vihdin strateginen yleiskaava on tullut voimaan 19.10.2021. Strateginen yleiskaava toimii kunnan tulevan kehityksen ohjenuorana, jonka avulla kunnan maankäyttöä on mahdollista kehittää tavoitteellisesti kokonaisuutena.

Haimoon alueelle on strategisessa yleiskaavassa osoitettu osayleiskaavoitettavaa aluetta, osayleiskaavoitettavan kylän ydinalue, metsävyöhykettä ja maaseutuelinkeinojen aluetta.

2.4 Asemakaavat

Suunnittelualueelle sijoittuu 21.6.1976 kunnanvaltuuston hyväksymä Haimoonjoen rantakaava (lääninhallitus 23.9.1976) Vanhan Mäkiläntien ympäristöön.

3 ALUEEN OMINAISPIIRTEET

3.1 Maisema

Maisemamaakuntajaossa Haimoo kuuluu Eteläiseen rantamaahan ja siinä tarkemmin Kiskon-Vihdin järvisuutuun. Eteläinen rantamaa on korkokuvaltaan pääasiassa alavaa, mutta pienipiirteisyydessään vaihtelevaa muinaista merenpohjaa. Alue kuuluu pääasiassa eteläboreaaliseen kasvillisuusvyöhykkeeseen, jolla kasvillisuus on keskimäärin rehevää.

Kiskon - Vihdin järvisuutu on maastonmuodoiltaan vaihtelevaa järvien ja pienvesistöjen, metsäisten kallioalueiden sekä viljavien savikkopeltojen mosaiikkia. Seutua luonnehtivat myös Salpausselkien reunamuodostumien ja niihin liittyvien muiden harjumuodostumien lounaasta koilliseen suuntautuneet selänteet. Peltoja on melko paljon ja usein niitä reunustavat lehtevät metsänreunat. Asutus sijoittuu perinteisesti järven- tai joenrannan tuntumassa oleville kummuille. Lisäksi seudulla on tavanomaista pientilavaltaista tai maataloudesta riippumatonta maaseutuasutusta.¹

Haimoon kylän maisemaa luonnehtivat lounaasta koilliseen suuntautuneet moreeniselänteet ja niiden väliset alavat viljelylaaksot. Salpausselän esiharjanteet jakavat Haimoon kylän pitkittäin siten, että Tupakkiaro jää harjun pohjoispuolelle. Leppähuhdan peltoaukea on entistä muinaisjärven pohjaa. Suunnittelualuetta halkoo maisemallisesti merkittävä, Karjaanjoen vesistöön kuuluva Vihtijoki. Vihtijoki saa vetensä Vihtijärvestä ja laskee Averianjärven kautta Hiidenveteen.

Alueen kallioperä muodostuu granodioriitti- ja gneissivyöhykkeistä. Holmanmäki on arvokas moreenimuodostuma kaava-alueen rajaavan Kehätien itäpuolella. Maaperältään jokilaakso on pääosin savea. Kalliomaata on kaava-alueen luoteisosassa ja Haimoontien alkupäässä tien eteläpuolella sekä Söderkullan koillispuolella. Haukojan ympäristössä on turvemaata. Haimoon pellot sijoittuvat muinaisen Ancylus-järven lahtiin ja salmiin.²

Haimoon kylän erityispiirteenä on syvälle selänteiden väliin uomansa kaivanut, voimakkaasti mutkitteleva Vihtijoki. Joki on säilynyt luonteeltaan hyvin luonnon-

¹ Missä maat on mainioimmat, 2022.

² Vihdin maisemahistoriallinen selvitys. Raportti Johanna Forsius-Nummela, 1994.

tilaisena ja sen lehtevät rannat antavat Haimoon maisemalle omaleimaisen ilmeen. Joessa on useita koskia ja myllypadon kohdalle on rakennettu luonnonmukainen kalatie. Maisema on pienipiirteistä ja pinnanmuodoiltaan vaihtelevaa. Kasvillisuus on jokilaaksossa lehtomaista ja selännteillä kuivaa kangasta. Pellot sijoituvat jokilaakson ja selännteiden väliin.



Kuva 2 Haimoon kylän maastoa luonnehtivat lounaasta kaakkoon suuntautuneet metsäiset selännteet ja niiden välissä mutkittileva Vihtijoki. Pellot on raivattu muinaisen Ancylyus-järven lahtiin. Ilmakuva rinnevarjostuksella, Maanmittauslaitos.



Kuva 3 Peltojen välissä mutkittileva Vihtijoki antaa Haimoon maisemalle omaleimaisen ilmeen. Joen rannoilla on rehevää lehtomaista kasvillisuutta.

Haimoon kylä on maisemaltaan maaseutumaista haja-asutusaluetta maataloineen ja omakotitaloineen. Jokivarressa on myös vapaa-ajan asuntoja. Haimoontie kulkee alueen halki lounaasta koilliseen metsäisten selänteiden välissä. Vihtijoki mutkittelee Haimoontien eteläpuolella koululle asti, mutta kääntyy sitten jyrkästi kohti pohjoista puhkaisten reittinsä läpi selänteen.

Koulun kohdalla jokeen on kaivettu lampi saarineen ja paikalla on maaumala. Haukojankoskessa on aiemmin ollut mylly, josta on jäljellä kiviset rauniot.



Kuva 4 Kylän keskustassa Vihtijokeen on kaivettu maaumala.

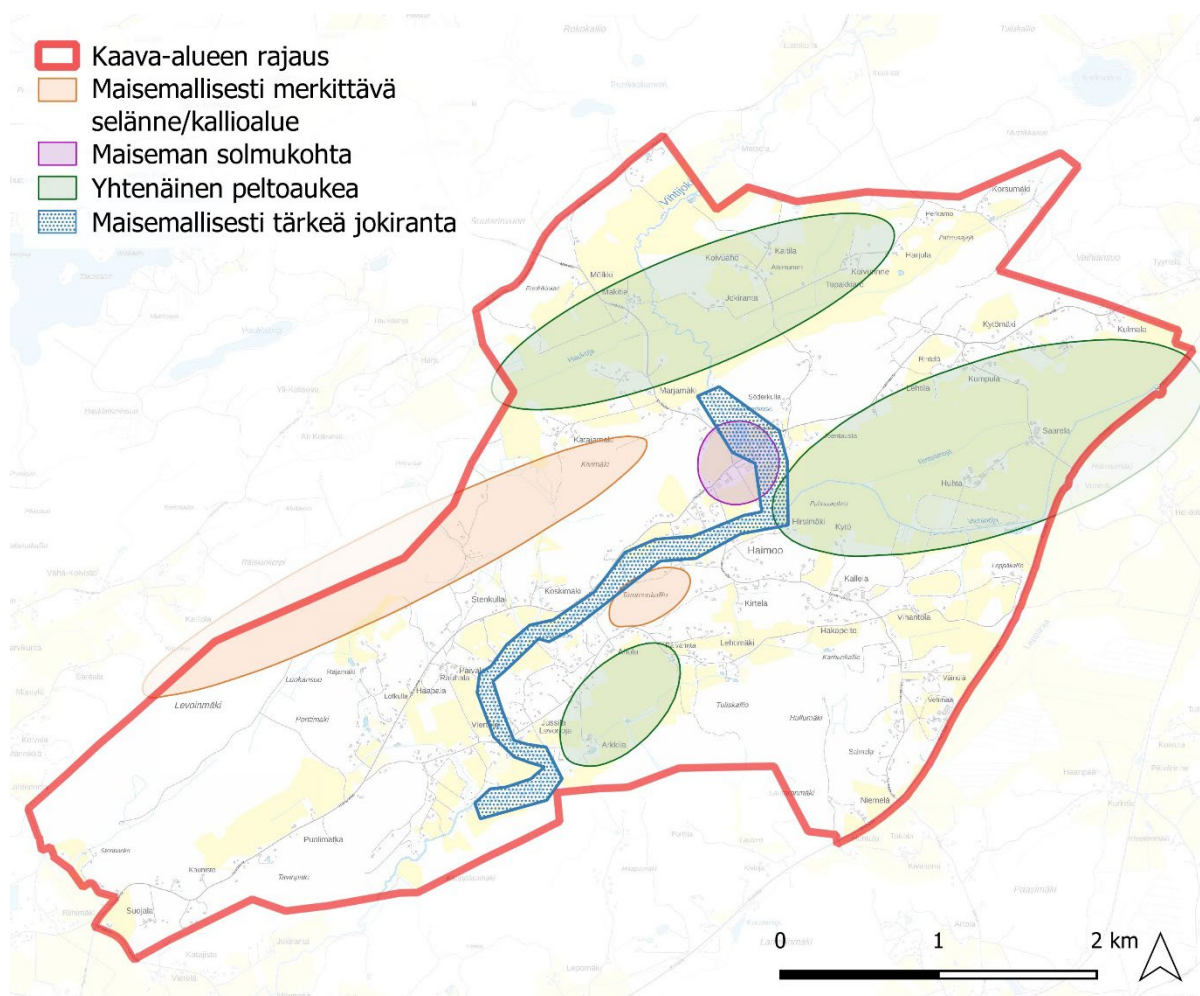
Haimoontien varrella on asutusta eri vuosikymmeniltä. Isoimmat Haimoontiestä erkaantuvat tiet ovat Haimoon myllytie, Mõlkintie ja Rinteläntie. Vanhin asutus sijoittuu enimmäkseen Haimoon myllytien varrelle. Kylän maisemallinen ja toiminnallinen keskus sijoittuu koulun kohdalle Haimoontien ja Mõlkintien risteykseen, jossa Vihtijoki kääntyy pohjoiseen. Alueella sijaitsevat sekä Haimoon vanha että uusi koulurakennus, päiväkoti ja yhteisiä urheilualueita.

Laajimmat yhtenäiset viljelyaukeat sijaitsevat Mõlkintien varrella ja Rintelänojan ympäristössä Haimoontien ja Kehätien välissä. Pienempiä peltoja on Haimoontien ja Haimoon myllytien varrella. Alueella on edelleen toimivia maatiloja ja useita hevostiloja laitumineen.

Alueen asutus on syntynyt lähinnä 1700- ja 1800-luvuilla perustettujen torppien myötä. Tihein asutus on Etu-Haimoossa myllyn ympäristössä Taka-Haimoon asutuksen sijoittuessa väljemmin Leppäluhdan peltoaukean ympärille. Vanhin rakennuskanta sijoittuu pääosin Haimoon myllytien varrelle.

Kylä on säilyttänyt maaseutumaisen luonteensa, vaikka alueen rakennuskanta on lisääntynyt voimakkaasti 1960-luvulta lähtien. Varsinaisia maisemavaurioita ei ole. Rintelän ja Jokirannan peltoaukeiden halki kulkee voimalinja, mutta sekin on kuulunut maisemaan jo 1940-luvulta alkaen.

Haimoon alueelle ei sijoitu valtakunnallisesti tai maakunnallisesti arvokkaita maisema-alueita tai rakennettuja kulttuuriympäristöjä.



Kuva 5 Haimoon kylän keskeiset maisemalliset elementit. Haimoontien ja Mölkintien risteyksessä on kylän maisemallinen ja toiminnallinen keskus.



Kuva 6 Haimoon mylly patoineen ja kalateineen on maiseman kiintopiste. Padon alapuolella on koski.



Kuva 7 Haimoossa on paljon hevostiloja. Kallelan rakennusryhmä Haimoonraitin varrella.



Kuva 8 Peltoaukeaa ja Mäkitien tila Mölkintien varrella.



Kuva 9 Rinteläntieltä avautuu laaja peltomaisema, jota halkoo voimalinja.



Kuva 10 Maisemaa Tupakkiaarontieltä. Pitkä suora tie kulkee laajan peltoaukean läpi.



Kuva 11 Haimoontien varrella on paljon uutta asutusta.



Kuva 12 Vanhan koulun edustalla oleva pieni pelto on maisemallisesti tärkeä. Pellon ja metsän rajalla on Haimoon kylälle tyyppinen vanha maatilapihapiiri.

3.2 Haimoon historia ja rakentuminen

3.2.1 Varhaishistoria ja varhainen asutus

Haimoon kylän alue on noussut veden alta noin 10 000 vuotta sitten. Vihdin alueella vain muutama korkea paikka on ollut sitä ennen veden pinnan yläpuolella. Alueella on ollut jonkin verran pysyvää asutusta ja kartanoiden myllyjä ainakin 1600-luvulta alkaen. Sitä ennen itäinen Vihti on ollut lähinnä metsästys- ja kalustusmaina. Suunnittelualueita halkova Vihtijoki on tarjonnut historian aikana vesivoimaa, jota hyödynnettiin mm. Haimoon ja Rintelän sahoilla ja Haimoon myllyllä.

1700-luvulta alkaen asutus alkoi lisääntyä erityisesti myllyn vaikutuksesta ja sen lähistöllä. Muualla Haimoossa oli lähinnä yksittäisiä torppia, joilla oli usein ruotsinkieliset nimet. Asutus keskittyy jokilaakson ja selänteiden vaihettumisvyöhykkeelle.³

³ Haimoon kyläsuunnitelma, 2014, 4. Heikki Rinne, 20.10.2023.

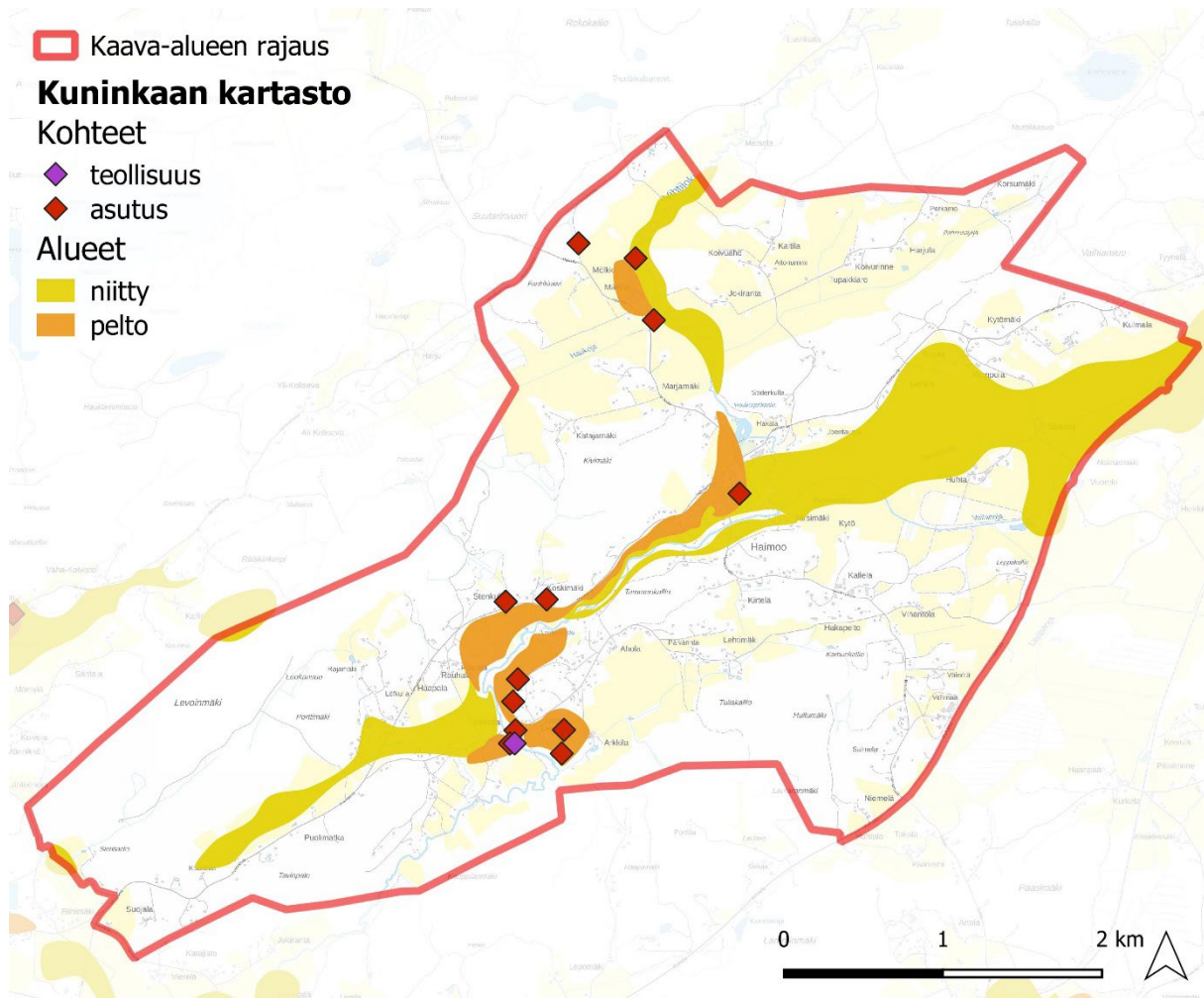
Kosken itärannalle perustettiin 1733 kauppasaha, jonka toiminta päättyi 1800-luvun lopulla, mutta sahausta jatkoi kosken länsirannalle rakennettu mylly-saha. 1700-luvun lopussa ja 1800-luvun alussa piirrettyssä Kuninkaan kartastossa Haimooseen on merkitty mylly ja 11–12 taloa. Pienet pellot sijoittuvat jokivarteen.

Haimoon arkeologiset kohteet ovat vanhoja torpan paikkoja ja rajakiviä. Alueella on kaksi kivikautista löytöpaikkaa, mutta ei yhtään esihistoriallisen ajan kiinteää muinaisjäännöstä. ⁴



Kuva 13 Kytömäen vanha rajamerkki on historiallisen ajan muinaisjäännös.
Kuva: Mikroliitti Oy.

⁴ Haimoon arkeologinen inventointi, Mikroliitti Oy, 2023.



Kuva 14 Kuninkaan kartastoon (1776–1805) Haimoossa merkityt alueet ja kohteet. Haimoon mylly ja saha on merkitty teollisuuslaitoksena. Lähde: Uudenmaan liiton avoimet aineistot.

3.2.2 Kylärakenteen muodostuminen

Vihti on tunnettu kartanopitäjä, mutta Haimoo on ollut Vanhalan, Kirvelän, Pappilan ja Korppilan kartanoiden takamaita, jossa oli 1800-luvun alussa lähinnä torppia ja mäkitupia. *Haimoo*-nimen käyttö vakiintui vasta 1800-luvun puolivälissä, vaikka Haimoonsarka mainitaan jo vuonna 1586, ja alueen torppia on kirjattu Haimoo-nimisenä kylänä jo 1700-luvulla. Virallisesti Haimoo (tai Haimo) on kuitenkin ollut vain Haimoon Koskitilan nimi, jossa on ollut mylly- ja sahatoimintaa. Vielä nykyäänkin Haimoolla voidaan tarkoittaa rekisterikylää, oppilaaksiottoaluetta tai äänestyspiiriä. Haimoon alueen rekisterikyläjä ovat Haimo, Irjala, Kaupila, Kirvelä, Korppila, Lahnus ja Vanhala. ⁵

⁵ Ojanne 2023 a.

Mäkilän, Niemelän, Jussilan, Rajalan, Karlbergin (Kallelan), Heikkilän ja Rintelän torpat olivat alun perin Vanhalan rekisterikylää. Kirvelän torppia olivat Nykulla (Päivälä), Seppälä (Viertola), Palomäki ja Toivola. Korppilan torppia olivat Löfkulla, Pahnaskoski, Stenkulla ja Forsbacka, ja Irjalan torppa oli Ahola. Tihein asutus muodostui Haimoon myllyn ja sahan ympäristöön. Haimoon tärkein rakennus oli sahan kirjurin eli puukhollarin talo kosken itäpuolella. ⁶

Liikenneolosuhteet paranivat 1880-luvulla, kun Hangon rata rakennettiin kulkemaan Vihdin läpi ja Haimoo sai oman seisakkeen, joka oli erityisen tärkeä Taka-Haimoon asutukselle. Hangon radalle oli yhteys Haimoon myllyltä metsätietä Otalammen ja Selin pysäkeille. Nykyään radalla ei ole henkilöliikennettä. ⁷

Ennen Kehätien rakentamista 1960-luvulla Haimoossa kuljettiin pihapiirien halki kulkevia, maaston muotoja seurailevia kärrykeitä pitkin, ja joki ylitettiin patoja ja siltoja pitkin. Vielä Kehätien rakentamisenkin jälkeen kyläteiden merkitys säilyi, ja niiden kautta kuljettiin muun muassa Vihdin kirkonkylään. Helsinkiin kuljettiin Vanhan Porintien kautta. ⁸

Asutus Haimoossa lisääntyi, kun Asutushallitus muodosti 1930-luvulla Rintelästä 15 asutustilaa Taka-Haimooseen ja Tupakkiaron tilasta muodostettiin yhdeksän tilaa Karjalasta tulleelle siirtoväelle vuonna 1946. Tupakkiaro oli Vihtijärven Hiiskulan sivutila. ⁹ 1970-luvulla kunta osti Kirtelän tilan, josta on erotettu vuosien varrella kymmenkunta tonttia, muuten asutus on levinnyt teiden varsia pitkin. ¹⁰

Vaneritehtaan palon jälkeen 1920 kylän keskusta alkoi siirtyä Haimoon myllyn ja sahan ympäristöstä nykyiselle paikalleen 1904 perustetun Haimoon koulun suuntaan. Kylän tärkein kauppa Vihdinseudun Osuusliike toimi kuitenkin vielä pitkään Myllytiellä.

Ensimmäisenä lukuvuonna 1904–1905 koulussa oli 32 oppilasta. Alakoulu rakennettiin samalle tontille vuonna 1930. Koulun lähelle on rakennettu myös urheilukenttä ja maauimala. Vuonna 2014 valmistui uusi koulurakennus vanhan koulun viereiselle tontille. ¹¹

⁶ Haimoon historia: www.haimoonet.fi/kyla/historia.

⁷ Haimoon kyläsuunnitelma 2014, 4 ja Rinne 2023. Ks. myös Ojanne 2023 a.

⁸ Ojanne 2023 a ja Rinne 2023.

⁹ Ojanne 2023 b.

¹⁰ Ojanne 2023 b.

¹¹ Rinne 2023.

Haimooseen rakennettiin työväentalo vuonna 1922. Sen toiminta oli vilkasta 1920- ja 1930-luvuilla, mutta hiipui sotien jälkeen. Työväentalo purettiin 1967.¹² Rakennus sijaitsi Vanhan Mäkiläntien eteläpuolella, lähellä Niemelän tilaa.



Kuva 15 Haimoon vanha koulu muistuttaa 1890-luvun koulujen tyyppiirustuksia. Pulpettikattoinen kuisti on tehty 1950-luvulla.



Kuva 16 Haimoon myllytien varrella on säilynyt kylän vanhaa asutusta.

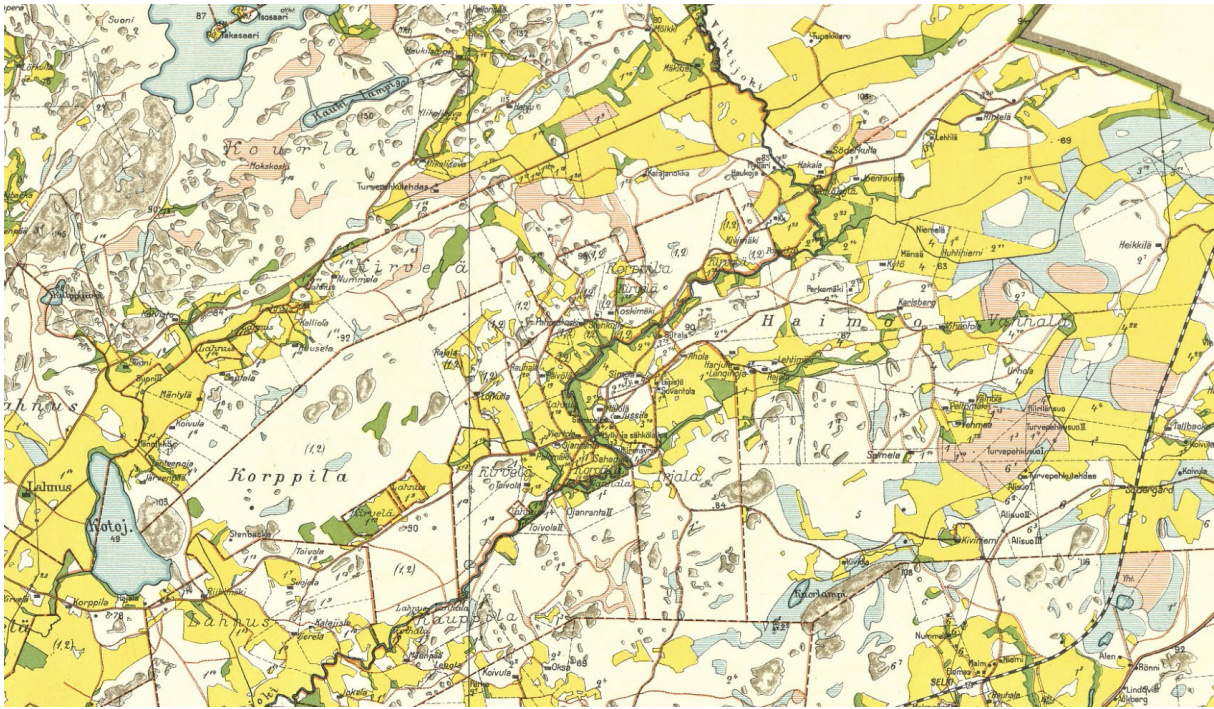
¹² Vihdin asutushistoriaa, kulttuurimaisemaa ja vanhaa rakennuskantaa 2012, 28; Rinne 2023.



Kuva 17 Vuoden 1840 Pitäjänkartassa talot sijaitsevat jokivarressa. Peltoa on vielä hyvin vähän. Lähde: Maanmittaushallituksen historiallinen kartta-arkisto/Kansallisarkisto <https://astia.narc.fi/>



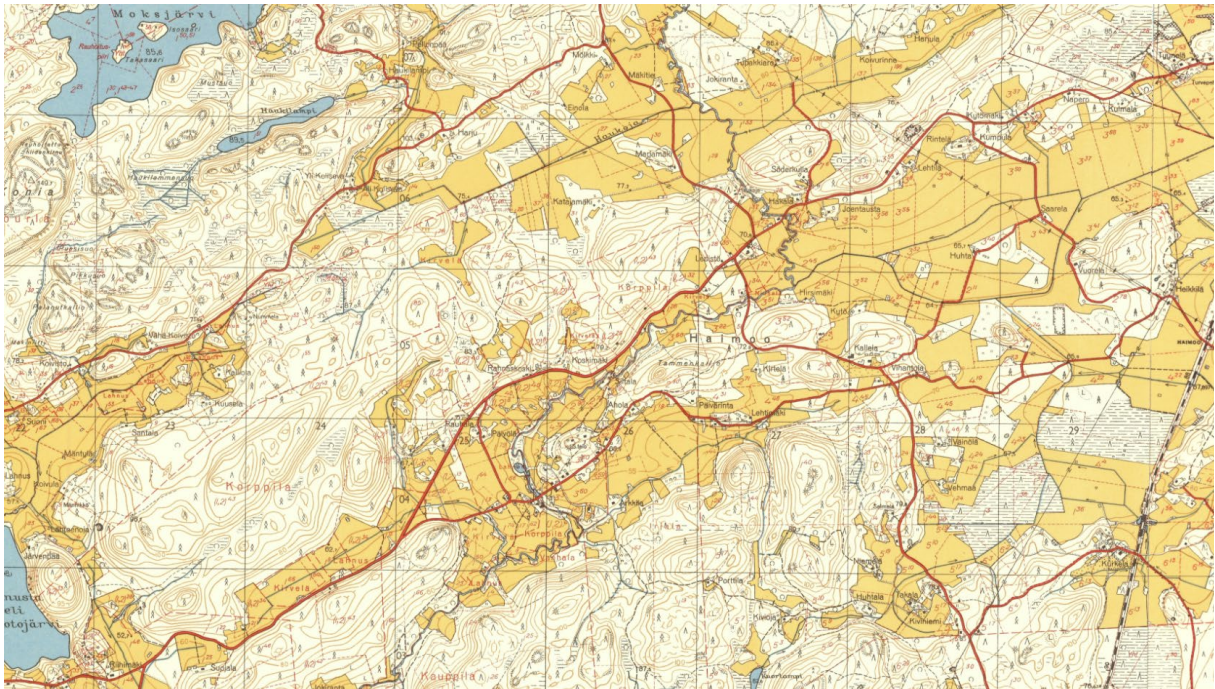
Kuva 18 Senaatinkartassa vuosilta 1871–1886 Haimoon asutus on harvaa ja suurin osa nykyisistä pelloista on vielä niittynä. Hangon rata näkyy jo kartassa. Lähde: <https://vanhatkartat.fi/>



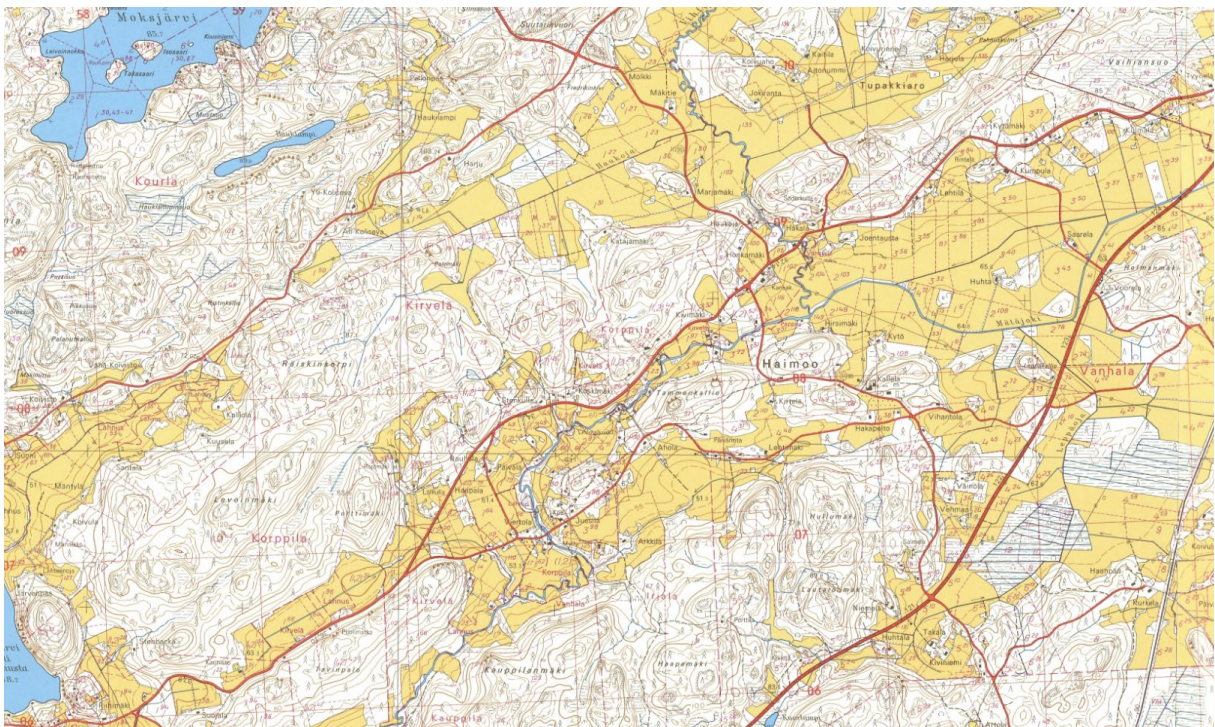
Kuva 19 Maanmittauslaitoksen 1923–24 tehdystä kartasta nykyiset peltoalueet on jo pääosin otettu viljelykseen. Lähde: Kansalliskirjasto. <https://digi.kansalliskirjasto.fi/teos/bin-ding/1965571?term=VIHTI&page=2>



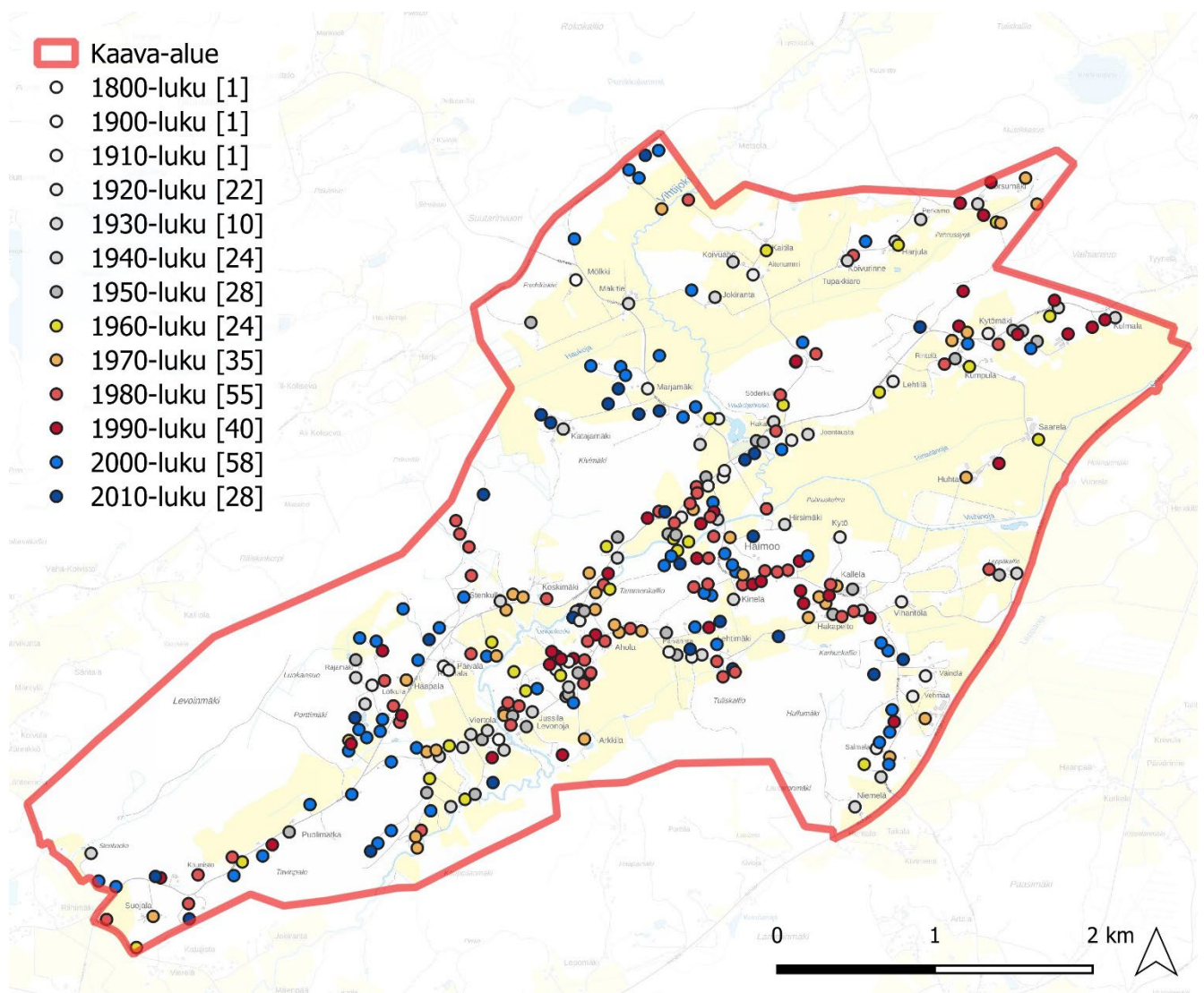
Kuva 20 Pitäjänkartta vuodelta 1943. Aluetta halkoo jo voimalinja. Lähde: Maanmittauslaitos.



Kuva 21 Peruskartassa vuodelta 1957 näkyvät pellot suunnilleen nykyisessä laajuudessaan sekä aluetta halkova voimalinja.



Kuva 22 Peruskartassa vuodelta 1972 näkyy uusi kehätie.



Kuva 23 Vuonna 1960 alueella oli noin 90 asuinrakennusta. Uusien asuin- ja lomarakennusten myötä määrä on tämän jälkeen lähes nelinkertaistunut.

3.2.3 Elinkeinohistoria

Myllyt, sahat ja puusepänverstaat

Haimoon kosken rannoilla on ollut sahoja ilmeisesti jo 1700-luvulta alkaen. Viimeisin saha toimi Haimoon myllyn yhteydessä 1920-luvulta 1970-luvulle saakka. Veljekset Emil Jalava ja Kalle Päivälä ostivat 1923 Olkkalan kartanolta Haimoon mylly-sahan. Emil Jalava hoiti sitä vuoteen 1935, ja sen jälkeen Kalle Päivälä vuoteen 1974 asti. Myllyrakennusta korotettiin 1939 ja siihen lisättiin vehnän jauhatusta.¹³

¹³ Rinne 2023.

Haukojan mylly (Mölkintie 25)

Haukojan mylly oli Kirvelän sivutila. Haukojan mylläri oli Karl Fredrik Korander (1847–1914) ja hänen puolisonsa Amanda Karolina os. Nyman (1844–1931). Useimpien haastateltujen mukaan myllyn toiminta oli loppunut jo ennen 1910-lukua, mutta joidenkin tietojen mukaan mylly olisi pyörinyt vielä 1910-luvun alkupuolella. Kosken yli menevä puinen silta oli jäänyt vielä jäljelle muiden puurakenteiden lahottua. Myllärin puoliso piti kotitalossa kauppaa leskeksi jäätyään.¹⁴



Kuva 24 Haukojan myllyn kivijalan rauniot. Myllyn puurakenteet ovat lahonneet jo satakunta vuotta sitten.

Vaneritehdas Oy Haimo

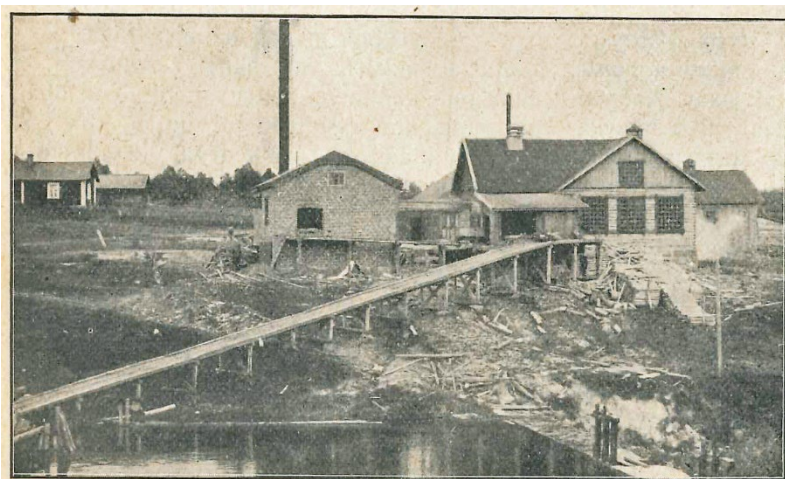
Vaneritehdas Oy Haimo toimi 1913–1920 myllyn vastarannalla, Haimoon Myllytie 115. Tehdas paloi kesäkuussa 1920. Tehtaan rakennutti Olkkalan kartanon isäntä Emil af Hällström. Vaneritehdas edusti uutta tekniikkaa Suomessa, ja se työllisti

¹⁴ Ojanne 2023.

noin 30 haimoolaista. Siellä valmistetut vanerit ajettiin hevosilla Otalammen asemalle. Myllyn vesiturbiinista tuli vaijerivedolla käyttövoimaa vanerikuivaamoon, mutta tehtaan koneet saivat muuten voimansa höyrykoneesta. ¹⁵

Tehtaan työnjohtajalle ja työväelle rakennettiin asuintalo "Hirsihuvila" tehtaan viereen (Haimoon Myllytie 118). Toinen työväen asuinrakennus, "Vanerivilla", valmistui 1910-luvun lopulla nykyisen Vanerivillantien päähän. Talon ulkoseinätkin oli päällystetty tehtaan vanerilla. Vanerivilla purettiin 1994. 1920 palaneesta vaneritehtaasta on hiukan tiiliseinää jäljellä Levonojan ulkorakennuksessa ja betonilattiaa pihalla. Tiilisen kattila-höyrykonehuoneen seinää ja lattiaa on jäljellä Levonojan liiterissä, ja isomman rakennuksen betonilattiaa on näkyvissä pihalla.

16



Haimoon faneeritehdas Vihdissä, äskettäin valmistunut.

Kuva 25

Vaneritehdas vastavalmistuneena kuvattuna vuonna 1913. Kuvassa näkyy hyvin tiilinen kattila-höyrykonehuone. Kuva: Kodin Kuvasto 11/1913.



Kuva 26

Vaneritehdas Oy Haimo Ab vähän ennen tulipaloa 29.6.1920. Kuva: Heikki Rinteen kotiarkisto.

¹⁵ Rinne 2023.

¹⁶ Rinne 2023.



Kuva 27

Vaneritehdas Oy Haimon rakenteita näkyvissä Levononjan ulkorakennuksessa. Tämän pyöreän reiän kohdassa lienee ollut vauhtipyörän paikka.

Rintelän saha (Rinteläntie)

Rintelän tilalla käynnistyi sahatoiminta 1920-luvun puolivälissä. Höyrykone toimi raamisahan voimanlähteenä. Sahalle rakennettiin myös oma rautatie tukkien käsittelyn helpottamiseksi. Rautatie oli n. 400 metrin pituinen ulottuen entisen Kydön tontille. Sahan vieressä oli riihi sekä kivimylly ja myöhemmin kanala. Tila päättyi pakkohuutokauppaan vuonna 1934, jolloin myös sahatoiminta päättyi. Koko edellä mainittu rakennuskanta on hävinnyt 1990-luvun loppuun mennessä.

¹⁷

Väinölän puusepänverstas (Haimoonraitti 214)

Puusepänverstas toimi aluksi Vuokon asuintalossa, mutta siirtyi pian lähemmäs Haimoonraittia rakennettuun verstaaseen. ¹⁸ Rakennus on edelleen samalla paikalla. Verstaassa työskenteli parhaimmillaan 6 puuseppää. Väinölän puusepäni liikkeen perusti 1929 Väinö Vuokko ja toimintaa jatkoi hänen jälkeensä poika Esko Vuokko.

¹⁷ Ojanne 18.6.2023.

¹⁸ Rinne 2023.



Kuva 28 Väinölän puusepänerstaan rakennus.

Oksasen puusepänerstas (Haimoon Myllytie 112 a)

Emil Oksasen puusepänerstas toimi vuodesta 1952 alkaen aina 1970-luvulla saakka asuinrakennuksen alakerrassa.¹⁹



Kuva 29 Oksasen puusepänerstas toimi tämän asuinrakennuksen alakerrassa.

¹⁹ Rinne 2023.

Kallelan sementtikattotiilivalimo 1946–1954 ja Nielsenin kauppapuutarha 1954–1996 (Haimoonraitti 133)

Kallelaan perustettiin sementtikattotiilitehdas jälleenrakennuskauden uudisrakentamisen huippuaikaan vuonna 1946, ja se toimi vuoteen 1954 saakka, jolloin tehtaan koneet ja laitteet laitettiin myyntiin. Tiloihin tuli tuolloin tanskalainen E. B. Nielsen, joka valmisti aluksi puutarhan koriste-esineitä sementistä, mutta aloitti seuraavana vuonna leikkokukkien tuotannon. L:n muotoisen valimorakennuksen Haimoonraitin suuntaisen rakennusosan ylin kerros lasitettiin tuotantoa varten kasvihuoneeksi. Valimorakennuksessa toimi myös hallimainen juhlatila, jota käytettiin muun muassa vihkiäisissä 1940–50-luvuilla. Karlsbergin ja valimon välisellä mäellä oli myös vesitorni, josta saatiin vettä asuin- ja tuotannon käyttöön. Valimorakennus tuhoutui tulipalossa vuonna 1996, ja samoille paikoille rakennettiin peltihalli Nielsenin pihakivitoimintaa varten.²⁰



Kuva 30 Karlsbergin (Kallelan) rakennuksia vuonna 1958. Kallelan entinen kattotiilitehdas kuvan vasemmassa reunassa.

²⁰ Ojanne, 12.6.2023.

Päivittäistavarakaupat

Myllymäen kauppa (Haukojan myllyn yhteydessä, Mõlkintie 25)

Haukojan mylläriin Karl Koranderin kuoltua 1914 hänen puolisonsa piti parinkymmenen vuoden ajan kotonaan Myllymäessä pakettikauppaa, jonne tuotiin myytävää tavaraa Helsingistä. Amanda Korander piti joen rannalla myös lähetysjuhlia, ”soppajuhlia”, joissa myytiin rusinasoppaa. ²¹



Kuva 31 Myllymäen kauppa toimi tässä rakennuksessa 1900-luvun alussa.

Auran pakettikauppa (Haimoon Myllytie 97)

Auran pakettikauppa toimi vuosina 1928–1932 Viertolan Punalassa. Pakettikauppa piti Amanda Heino (os. Berggren). Rakennus on vielä olemassa, tosin autiotuneena. ²²

²¹ Ojanne 2023.

²² Rinne 2023.



Kuva 32 Entinen Auran pakettikauppa.

Kivirannan kauppa ja Viso (Haimoon Myllytie 118)

Kivirannan kauppa toimi 1923–34 ja Viso 1935–76 vaneritehtaan työväelle 1913 rakennetussa talossa osoitteessa Haimoon Myllytie 118. Kaupparakennuksessa toimi 1926–1930 myös alakansakoulu. Rakennus on nykyisin asuinkäytössä, mutta julkisivut ovat säilyneet lähes ennallaan. ²³

²³ Rinne 2023.



Kuva 33 Kivirannan kauppa ja Viso toimi tässä vaneritehtaan työvälle vuonna 1913 rakennetussa hirsirakennuksessa.

Kivimäen kauppa (Haimoontie 413)

Kivimäen kauppa toimi ainakin vuosina 1935–37. Kauppaa hoiti Mikkelssonin (myöhemmin Pihlajakari) perhe, joka rakensi talon ja muutti naapurikylästä Herarakunnalta Haimooseen vuonna 1928. ²⁴

Kaupparakennus Haimoontien sillan vieressä (Haimoontie 345–347)

Haimoontien sillan kupeessa on toiminut kauppa mahdollisesti 1970–80-luvulle saakka. Toiminnan aloittamisaika ei ole tiedossa. Yksityisinä kauppiaina toimivat ainakin Uuno ja Hanna Koivistoinen, Rahikka ja viimeisimpänä Jurva ja Aili Heikkilä 1960-luvun alkupuolella, jonka jälkeen rakennus toimi vain asuinrakennuksena. Rakennus on valmistunut ilmakuviista päätellen vuoden 1948 jälkeen, ja se edustaakin jälleenrakennuskauden arkkitehtuuria. Pienempi osa, jossa sisäänkäynti sijaitsee, on mahdollisesti jonkin verran myöhemmin rakennettu. ²⁵

²⁴ Ojanne 2023.

²⁵ Ojanne 2023.



Kuva 34 Entinen kaupparakennus osoitteessa Haimontie 345–347.

Haimoon Osuuskassa

Haimoossa toimi Osuuskassa vuosina 1920–1958. Osuuskassan pitkäaikaisena hoitajana toimi Jalmari Aittosaari, vuoteen 1935 asti Berggren, jonka talossa Rauhalassa (Päiväläntie 23) osuuskassan toimistokin sijaitsi. Haimoon Osuuskassa sulautettiin Selin Osuuskassaan 1958. ²⁶



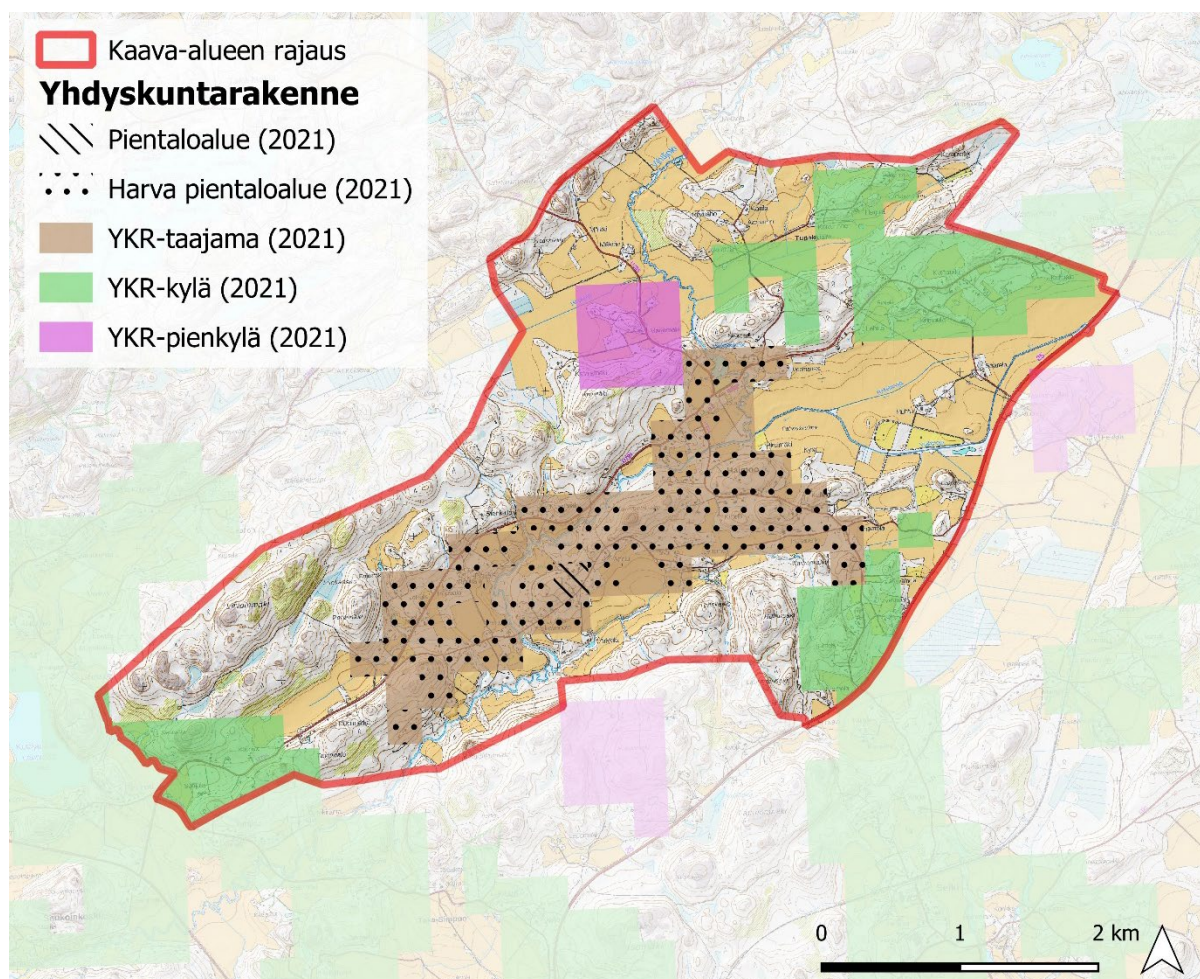
Kuva 35 Kuvassa oikealla näkyvän Rauhalan ulkorakennuksen kyljessä on edelleen Haimoon Osuuskassan kyltti.

²⁶ Ojanne 2023.

3.3 Yhdyskuntarakenne

Suunnittelualue sijaitsee Vihdin koillisosassa, Haimoon kylässä, noin 12 km päässä Vihdin kirkonkylästä. Kylän keskusta on muodostunut Haimoontien ja Molkintien risteykseen, jossa sijaitsevat sekä Haimoon vanha koulu, että uusi koulu ja päiväkoti, jotka ovat valmistuneet vuonna 2014. Haimoon koulun ympäristöön on keskittynyt alueen liikuntapaikkoja, kuten urheilukenttiä ja maa-uimala. Lähin yläkoulu sijaitsee Otalammella, johon on Haimoon koululta matkaa n. 10 km. Haimoon kylällä ei ole kauppoja tai muita palveluja.

Haimoontien ja Haimoon Myllytien sekä Haimoon koulun ympäristö sijoittuvat yhdyskuntarakenteessa taajama-alueelle. Taajama muodostuu pääpiirteissään harvasta pientaloasutuksesta. Suunnittelualueen koillisosa (Kytömäki ja Kumpula), itäosa (Väinölä ja Salmela) sekä lounaisosa (Suojala ja Stenbacka) ovat yhdyskuntarakenteellisesti YKR-luokituksen mukaista kyläasutusalueetta. Marja- ja Katajamäki puolestaan ovat yhdyskuntarakenteellisesti pienkyläasutusalueetta. Peltoaukeiden reunoilla on joitain maatiloja, omakotitaloja ja kesämökkejä.



Kuva 36 Haimoon yhdyskuntarakenne kartalla.

4 ARVOT JA LUOKITUSPERUSTEET

4.1 Arvojen määrittely

Inventointi on tehty Varsinais-Suomen alueellisen vastuumuseon (Turun museo-keskus) kehittämään ja ylläpitämään informaatioportaaliin (MIP), joka on keväällä 2023 otettu käyttöön myös Länsi-Uudenmaan museossa. Länsi-Uudenmaan museo on nimetty alueelliseksi vastuumuseoksi 2020 alusta lukien. Uuden museolain mukaan alueellisen vastuumuseon tehtävänä on toimia kulttuuriympäristön, erityisesti rakennetun kulttuuriympäristön ja arkeologisen kulttuuriperinnön asiantuntijana alueellaan. Vihti kuuluu Länsi-Uudenmaan museon toiminta-alueeseen.

Kohteiden arvottamisessa on noudatettu MIP-informaatioportaalin arvotusperiaatteita. Alustava arvottaminen on tehty konsultin toimesta ja se on tarkistettu alueellisen vastuumuseon rakennustutkijan ja Vihdin kunnan edustajien kanssa.

Kohteiden arvoja ja ominaispiirteitä on tarkasteltu kolmen määrittelyperusteen kautta. Kohde voi olla historiallisesti arvokas, rakennushistoriallisesti arvokas ja/tai ympäristöllisesti arvokas. Lisäksi on tarkasteltu kohteiden säilyneisyyttä suhteessa niiden alkuperäisiin ominaispiirteisiin tai johonkin tunnistettavaan, kohteen historiaan liittyvään vaiheeseen.

Historialliset arvot voivat liittyä esimerkiksi henkilöhistoriaan, asutushistoriaan, sosiaalihistoriaan, kaupankäynnin, teollisuuden tai liikenteen historiaan.

Rakennushistorialliset arvot liittyvät rakennustapaan ja -tekniikkaan sekä arkkitehtuuriin. Rakennus voi edustaa joko tyypillisesti tai vaihtoehtoisesti täysin poikkeuksellisesti jotain historiallista rakennustapaa tai rakennusteknistä innovaatiota/teknologian kehitystä. Rakennus voi edustaa tietyn ajan rakennustyyliä/arkkitehtuurin ominaispiirteitä tai se on edustava esimerkki tunnetun arkkitehdin töistä.

Ympäristölliset arvot liittyvät rakennuksen merkitykseen osana maisemallista kokonaisuutta.

4.2 Arvoluokitus

Kohteet voidaan jakaa arvoluokkiin sen mukaan, miten paljon ja millaisia arvoja niillä on, miten hyvin arvokkaat ominaispiirteet ovat säilyneet ja miten ainutlaatuisia tai tyypillisiä ne ovat.

Ei arvotusta

- Ei merkittäviä historiallisia, maisemallisia, rakennustaiteellisia tai muita esteettisiä arvoja.

Historiallinen

- Kohteella on tunnettu historia.

- Vain vähän vanhoja, säilyneitä rakennusosia.

- Ei merkittäviä maisemallisia, rakennustaiteellisia tai muita esteettisiä arvoja.

Maisemallinen

- Kohteella on tunnettu historia.

- Usein osa suurempaa kokonaisuutta.

- Rakennus on säilyttänyt alkuperäisen hahmonsensa ja/tai uudet kerrostumat ovat sopusuhtaisia.

- Jossain määrin maisemallisia, rakennustaiteellisia ja/tai muita esteettisiä arvoja.

Paikallinen

- Kohde liittyy paikallishistoriaan.

- Yleensä osa suurempaa kokonaisuutta.

- Rakennus on säilyttänyt alkuperäisen hahmonsensa, siinä on jonkin verran säilyneitä rakennusosia ja uudet kerrostumat ovat sopusuhtaisia.

- Merkittäviä maisemallisia, rakennustaiteellisia ja/tai muita esteettisiä arvoja.

Maakunnallinen

- Osa suurempaa maisemallista tai historiallista kokonaisuutta.

- Rakennus on säilynyt hyvin alkuperäisenä, siinä on runsaasti säilyneitä rakennusosia ja vähäiset uudet kerrostumat ovat sopusuhtaisia.

- Merkittäviä maisemallisia, rakennustaiteellisia ja/tai muita esteettisiä arvoja.

Valtakunnallinen

- Erittäin merkittävä ja antikvaarisesti erittäin hyvin säilynyt omalle ajalleen tyyppillinen kokonaisuus, jota ei riko myöhempien aikojen häiritsevä rakentaminen.
- Valtakunnallisesti merkittävät rakennetut kulttuuriympäristöt RKY 2009.
- Kokonaisuudet, jotka täyttävät valtakunnallisen kulttuuriympäristön kriteerit, mutta eivät vielä sisälly luetteloon.

5 JOHTOPÄÄTÖKSET JA SUOSITUKSET

5.1 Aluekokonaisuuksiin liittyvät arvot

Haimoon alueelle ei sijoitu valtakunnallisesti tai maakunnallisesti arvokkaita maisema-alueita tai rakennettuja kulttuuriympäristöjä.

Paikallisesti merkittävimmät rakennetun kulttuuriympäristön arvoalueet sijoittuvat Haimoon Myllytien varteen, koulun ympäristöön sekä Rauhalan ja Päivälän tilojen ympäristöön.

Haimoon myllyn ympäristössä erottuu kylän varhaisin taajamarakenne ja siellä on säilynyt pienteollisuuteen ja palveluihin liittyvää vanhaa rakennuskantaa. Hiekkapintainen Haimoon Myllytie noudattelee maaston muotoja.

Koulun ympäristö alkoi kehittyä koulun rakentamisen myötä 1900-luvun alussa ja muodostaa nyt kylän toiminnallisen keskuksen.

Vihtijoen rannoilla on pääosin pienimittakaavaista rakentamista ja jokivarsi on maisemallisesti merkittävä. Rauhalan ja Päivälän tilat muodostavat Haimoontien ja joen välissä edustavan kokonaisuuden.

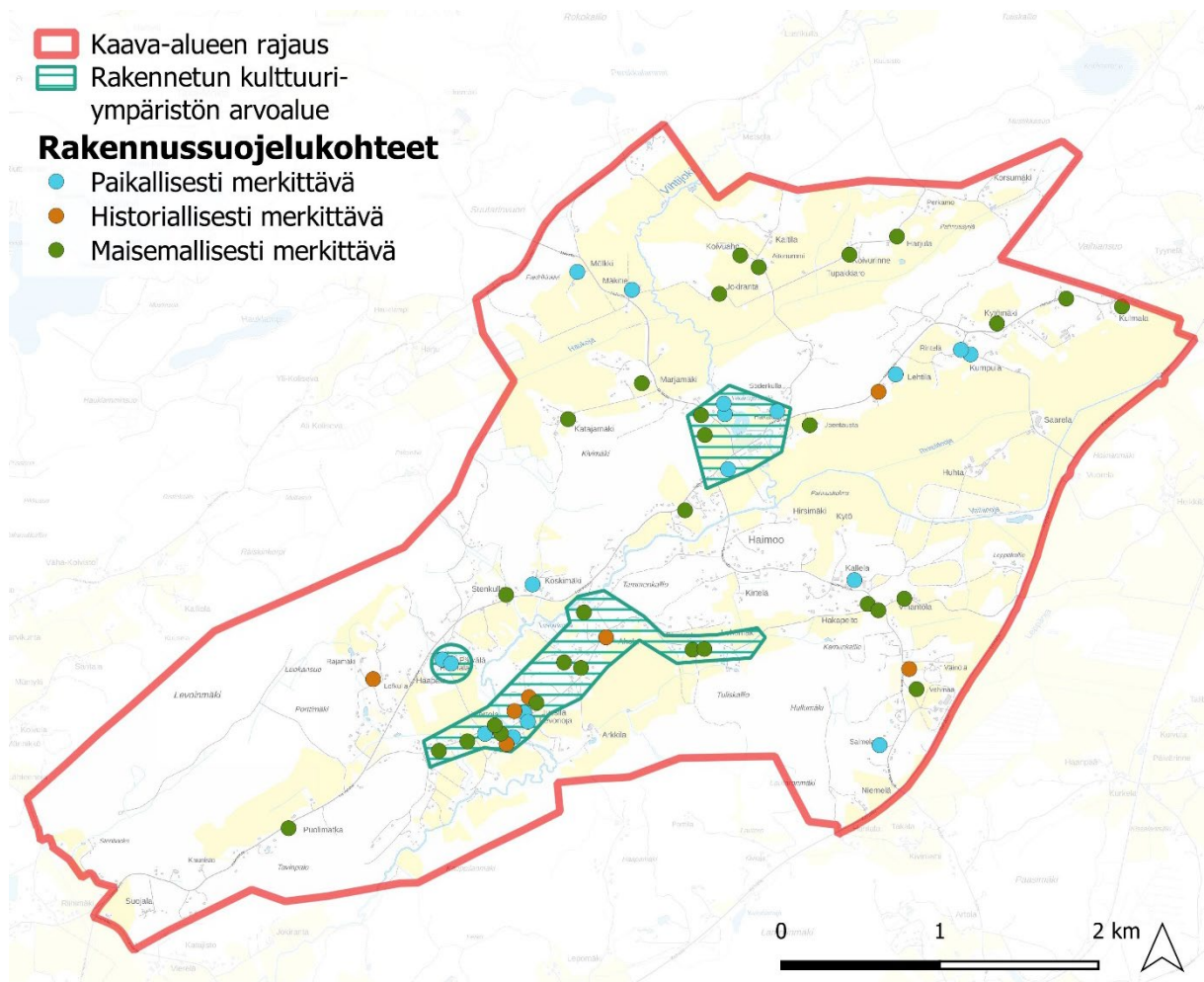
5.2 Rakennusperintöön liittyvät arvot

5.2.1 Paikallisesti arvokkaat kohteet

Haimoon rakennuskanta on melko vaatimatonta verrattuna Vihdin muihin osiin. Kylässä ei ole kartanoita tai vanhoja kantatiloja komeine rakennuksineen. Alueen rakennusperinnön arvot perustuvatkin erityisesti torpparihistoriaan ja elinkeinohistoriaan. Torpat ja mäkituvat ovat tyypillisesti monin paikoin kadonneet tai ne ovat kokeneet aikojen kuluessa merkittäviä muutoksia korjaus- ja laajennustoimien myötä. Haimoossa tämä näkyy erityisesti 1950-luvulla tehdyissä muutoksissa, jolloin vanhoja rakennuksia on muutettu aikakauden tyylin mukaiseksi.

Arvottamisessa on huomioitu alueen ominaisluonne ja kohteiden merkitys osana sitä. Historiallinen kerroksisuus on yksi Haimoon ominaispiirteistä ja sen säilymisturvaamiseksi vanhaa rakennuskantaa on syytä vaalia.

Inventoinnissa osoitettiin Haimooseen 18 paikallisesti arvokasta kohdetta. Näiden lisäksi 37 kohdetta arvotettiin historiallisesti tai maisemallisesti arvokkaaksi.



Kuva 37 Rakennetun kulttuuriympäristön arvoalueet sijoittuvat erityisesti Haimoon Myllytien varteen ja koulun ympäristöön.

1. Haimoon mylly

Haimoon Myllytie 101 (Kauppilan kylä)



Nykyinen mylly ja saha on rakennettu 1910-luvulla. Korkea vehnämyllyosa valmistui vuonna 1939. Vastarannalle vuonna 1913 rakennettu vaneritehdas sai käyttövoimaa myllyn vesiturbiinista. Kylän lähitaloihin toimitettiin myllystä sähköä vielä 1930-luvulla. Myllyrakennusta on korjattu vuonna 1980, jolloin sen romahtanutta sahasiipeä lyhennettiin. Myllypatoa on korjattu 1992 ja 2008 siihen rakennettiin ka-
latie joen luontaiselle taimenkannalle. Patoallasta on ruopattu viimeksi 2017.

Lautarakenteisessa myllyrakennuksessa on keskellä nelikerroksinen "torniosa" sekä kaksi matalampaa osaa. Matalassa lounaaseen suuntaavassa siivessä on sahatoimintaan liittyvää, kiskoilla kulkevaa koneistoa, raamisaha ja pärehöylä. Haimoon myllyyn tuotiin viljaa ja tukkeja laajalta alueelta, Lopelta saakka. Julkisivut ovat ri-malauoitettut ja punaiseksi maalatut, tosin nyt jo kuluneet. Katemateriaalina on aaltopelti.

Kulttuurihistorialliset arvot: Historiallisesti, rakennushistoriallisesti ja ympäristöllisesti arvokas

Perustelut: Maisemallisesti merkittävällä paikalla sijaitseva paikallisesta elinkeinohistoriasta kertova rakennus historiallisella myllytontilla.

2. Haimoon vanha koulu

Haimoontie 378 (Kirvelä)



Vuonna 1904 valmistunut hirsirunkoinen yläkoulu ja 1930 rakennettu alakoulu/keitola sijaitsevat maisemallisesti merkittäväällä paikalla Haimoontien varrella ja muodostavat tärkeän maamerkin osana kylämiljöötä. Viimeisimpänä pihapiiriin valmistunut tilaelementtirakennus 90-luvun lopulta on sijoitettu tontin takareunaan niin, että se ei häiritse vanhojen koulurakennusten muodostamaa kokonaisuutta. Rakennukset jäivät tyhjiksi, kun Haimoon uusi kansakoulu valmistui 2014.

Kulttuurihistorialliset arvot: Historiallisesti ja ympäristöllisesti arvokas

Perustelut: Keskeisellä paikalla kylän keskustassa sijaitsevat 1900-luvun alun koulurakennus ja 1930-luvun lisärakennus ovat säilyttäneet hyvin ominaispiirteensä.

3. Päivälä (Nykulla)

Päiväläntie 24 (Kirvelä)



Pihapiiriin kuuluu päärakennus sekä navetta-/talousrakennus. Nykyinen päärakennus valmistui vuonna 1923. Vaaleaksi maalatussa, 1,5-kerroksisessa puurunkoisessa asuinrakennuksessa on satulamallinen tiilikatto ja kuusiruutuiset ikkunat. Ulkokuori on vaakaverhoiltu ja vaaleaksi maalattu. Pääjulkisivun puolella on suurikokoinen kattolyhty sekä lasikuisti.

Vinkkelimallisen navettarakennuksen toinen siipi on tiilirunkoinen ja vuoraamaton, toinen puurakenteinen. Rakennus on valmistunut ennen vuotta 1948. Tilan vanhimpia rakennuksia ei tiettävästi ole enää jäljellä.

Kulttuurihistorialliset arvot: Historiallisesti, rakennushistoriallisesti ja ympäristöllisesti arvokas

Perustelut: Edustava maatalan pihapiiri muodostaa maisemallisen kokonaisuuden Rauhalan kanssa.

4. Rauhala

Päiväläntie 23 (Kirvelä)



Rauhalan asuinrakennus on 1920-luvulta. Koillisen suuntaan tehty laajennusosa on valmistunut melko varhaisessa vaiheessa, mahdollisesti sekin jo 1920-luvulla.

Haimoon osuuskassa toimi vuosina 1920-1958 Rauhalan talossa. Kassanhoitajana oli Jalmari Aittosaari ja Osuuskassan laatta on ulkorakennuksen seinässä.

Kulttuurihistorialliset arvot: Historiallisesti, rakennushistoriallisesti ja ympäristöllisesti arvokas

Perustelut: Edustava vanha maatilan pihapiiri, jossa säilynyt vanhaa rakennuskantaa. Muodostaa maisemallisen kokonaisuuden naapuritilan kanssa.

5. Tommola

Haimoon Myllytie 85 (Kirvelä)



Vaaleaksi rapattu, noppamainen ja tyyliiltään myöhäistä funktionalismia edustava asuinrakennus sijoittuu puiden ympäröimänä Haimoon Myllytien varrelle, pellon reunaan. Rakennuksessa on loiva aumakatto. Kaksikerroksisen rakennuksen 1. kerroksessa on kaksi suurta ikkunaa. 2. kerroksessa on pieni parveke pellon suuntaan

etelään päin. Rakentamisaika on 1951-52. Rakennukseen on tehty vain vähän muutoksia, ja se on säilyttänyt hyvin ominaispiirteensä.

Kulttuurihistorialliset arvot: Historiallisesti, rakennushistoriallisesti ja ympäristöllisesti arvokas

Perustelut: Alueelle arkkitehtuuriltaan harvinainen, funktionalismin tyyliä edustava asuinrakennus, joka on säilyttänyt hyvin ominaispiirteensä. Rakennus sijaitsee pellon laidalla Haimoon Myllytien varressa.

6. Myllymäki

Mölkintie 25 (Kirvelä)



Myllymäki on lohkottu vuonna 1927 Kirvelän talon maista. Myllymäki oli Haukojan kosken mylläriin kotitalo.

Asuinrakennus on mansardikattoinen, pienehkö asuinrakennus, jonka pihanpuoleisella sivulla on satulakattoinen kuisti. Ulkovuori on uusittu jossain vaiheessa, mutta siinä lienee alun perinkin ollut nykyistä vastaava rimalaudoitus. Nyt yläosan laudoituksessa on koristereuna. Säilyttään rakennus on vaalean ruskea, listoitukset ovat tumman ruskeat, ikkunat valkoiset. Ikkunoiden mallissa on vaihtelua: yläkerrassa kaksijakoiset, joiden ruutujen alareuna on jaettu lisäksi kolmeen pikkuruutuun. Alakerrassa on T-karmilliset, välipuitteelliset ikkunat. Rakennuksen perusta on luonnonkivistä, ja sitä on vahvistettu betonilla. Katto on aaltopeltiä ja ullakon kohdalla on pieni kattolyhty.

Ulkorakennukset on punamaalilla maalatut. Aitan alaosa on hirttä ja vuoraamaton, yläosa on rimalaudoitettu. Aitassa on lisäksi kylkiäinen.

Kulttuurihistorialliset arvot: Historiallisesti ja ympäristöllisesti arvokas

Perustelut: Hyvin ominaispiirteensä säilyttänyt 1920-luvun hirsirakennus, joka on toiminut mylläriin asuntona. Vieressä on vanhan myllän rauniot. Elinkeinohistoriallisesti ja maisemallisesti merkittävä.

7. Hakala

Haimoontie 325 (Kirvelä)



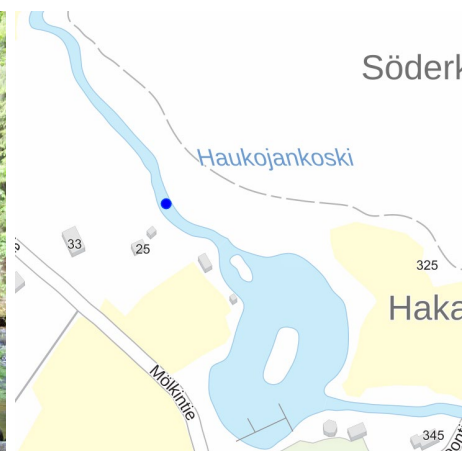
Asuinrakennus on säilynyt hyvin alkuperäisessä mallissaan. Ikkunat ovat 6-ruutuisia ja osa on kapeita 3-ruutuisia. Kuistiosa on melko korkea, ja sen satulakatto alkaa puolivälistä lapetta. Lisäksi pihapiiriin kuuluu arviolta 1920-40-luvuilla valmistuneet navetta, vaja, maakellari ja pihasauna. Hieman pihapiirin ulkopuolella metsässä on 1920-luvulla rakennettu lato. Kaikki rakennukset ovat puuverhoiltuja ja maalattu punaisella, puitteet ja listat valkoisella, ovet siniharmaalla, vihertävällä, punaisella tai tumman harmaalla.

Hyvin säilynyt rakennuskokonaisuus 1920–40-luvuilta.

Kulttuurihistorialliset arvot: Historiallisesti, rakennushistoriallisesti ja ympäristöllisesti arvokas

Perustelut: Ominaispiirteensä hyvin säilyttäneet ja hyvin hoidettu rakennusryhmä ja puutarha Vihtijoen läheisyydessä pellon laidalla. Rakennukset 1920–40-luvuilta.

8. Haukojan vanhan myllyn rauniot



Myllyn rauniot Haukojankoskessa länsirannan puolella. Itse mylly on ollut puurakenteinen, ja kosken yli on mennyt puinen silta. Nämä ovat lahonneet jo 1900-luvun alkupuolella. Suurista luonnonkivistä rakennetun sillan kivijalassa on edelleen nähtävissä kaariaukko.

Kulttuurihistorialliset arvot: Historiallisesti ja ympäristöllisesti arvokas

Perustelut: Historiallinen myllynpaikka kiviraunioineen kauniissa koskimaisemassa.

9. Koskimäki (Forsbacka)

Haimoontie 541 (Korppila)



Forsbacka oli alun perin Korppilan kartanon sivutila. Tontin kaksi pohjoisempaa rakennusta ovat olleet asuinkäytössä. Pienempi oli alun perin aitta. Karl Henrik Idman (k. 1938) siirsi sen itselleen vanhuuspäiviensä asuinrakennukseksi. Suurempi asuinrakennus on vuodelta 1797.

Aitan seinässä on vuosiluku 1781. Aitan vieressä on sijainnut myös liiteri ja vuonna 1798 rakennettu talli (purettu 1990-luvun alussa). Tallissa on ollut luhtimallinen yläkerta nukkumatiiloinen, alhaalla on ollut kivimankelihuone, puuliiteri ja kapean käytävän päässä käymälä. Muu osuus on ollut tallitilaa.

Rinteessä on ollut lisäksi vuonna 1798 rakennettu navetta, joka on purettu 1970-luvulla. Nykyinen päärakennus on vuodelta 1970.

Kulttuurihistorialliset arvot: Historiallisesti, rakennushistoriallisesti ja ympäristöllisesti arvokas

Perustelut: Pihapiiri, jossa Haimoon vanhinta, 1790-luvulta peräisin olevaa rakennuskantaa. Rakennukset ovat säilyneet melko hyvin. Elinkeinohistoriallisesti ja maisemallisesti merkittävä asuinpaikka. Lisäksi paikkaan liittyy torpparihistoriaa.

10. Mölkki

Mölkintie 166 (Kourla)



Alkuperäisen asunsa säilyttänyt, mutta autoitunut pihapiiri peltojen keskellä. Asuinrakennus on vuodelta 1825 ja sen vieressä sijaitseva pieni tallirakennus, joka mahdollisesti on ollut asuinkäytössä, on vuodelta 1830. Päärakennuksen alakerran ikkunat vaikuttavat olevan uusitun 1940-luvulla (kaksi vierekkäistä pystymallista puitetta). Yksi rakennus on purettu pihapiiristä vuoden 1948 jälkeen. Se on sijainnut pienen tallin länsipuolella.

Kulttuurihistorialliset arvot: Historiallisesti ja ympäristöllisesti arvokas

Perustelut: Alkuperäiset ominaispiirteensä säilyttänyt, mutta autoitunut rakennuskokonaisuus peltoaukean reunassa.

11. Mäkitie

Mölkintie 135 (Kourla)



Mäkitien tilaan kuuluu 1930-luvun lopulla valmistuneen asuinrakennuksen lisäksi samoihin aikoihin valmistunut navetta, sekä kolme muuta, myöhemmin vuosikymmeninä valmistunutta talousrakennusta.

Asuinrakennus on 1,5-kerroksinen, puurunkoinen, rimalaudoitettu ja satulakattoinen. Päädyissä on vinoneliön muotoiset koristeikkunat, ja talon keskellä on avokuisti.

Kulttuurihistorialliset arvot: Ympäristöllisesti arvokas

Perustelut: Molkintien varteen peltoaukeiden keskelle sijoittuvassa pihapiirissä 1930-luvun asuinrakennuksen lisäksi useita talousrakennuksia eri aikakausilta. Vanhimmissa rakennuksissa säilynyt alkuperäisiä ominaispiirteitä.

12. Suopayrtti

Rinteläntie 110 (Vanhala)



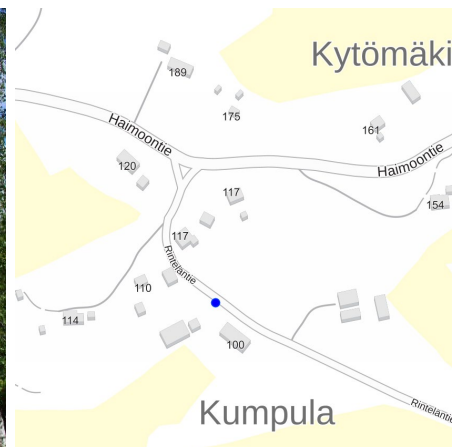
Mansardikattoinen, rimalaudoitettu, hirsirunkoinen asuinrakennus on valmistunut vuonna 1914. Etelässä alapihan puolella on kellarilato vuodelta 1924, ja idän puolella alarinteessä pihalato vuodelta 1922. Rintelän navetta sijaitsee vielä etelämässä ja alempana kuin muut mainitut rakennukset, ja se kuuluu nykyään Kumpulan kiinteistöön (ks. Kumpula). Kaikki rakennukset ovat säilyttäneet ominaispiirteensä muutamista julkisivumuutoksista huolimatta.

Kulttuurihistorialliset arvot: Historiallisesti arvokas ja ympäristöllisesti arvokas

Perustelut: Melko hyvin alkuperäiset ominaispiirteensä säilyttänyt 1900-luvun alun asuinrakennus tontilla, johon liittyy elinkeinohistoriaa, torpparihistoriaa ja asutushistoriaa.

13. Kumpula

Rinteläntie 100 (Vanhala)



Kumpula on Rintelästä vuoden 1936 pakkohuutokaupan jälkeen muodostettu tila. Kiinteistöön kuuluu nykyään vuonna 1960 valmistunut asuinrakennus sekä Rintelän navetta, joka on rakennettu vuonna 1912. Harjakattoisen navettarakennuksen päätykolmiot on rimalaudoitettu, ja osa alaosan seinäpinnasta on päällystetty päreillä. Navetan päätyyn itäpuolelle on rakennettu autokatos vuonna 2011. Lisäksi Kumpulaan kuuluu vuonna 1950 rakennettu tiilirakenteinen poikaskanala.

Kulttuurihistorialliset arvot: Historiallisesti ja ympäristöllisesti arvokas

Perustelut: Hyvin ominaispiirteensä säilyttäneet navetta 1910-luvun alusta, poikaskanala 1950-luvulta ja asuinrakennus 1960-luvulta. Kohteeseen liittyy elinkeinohistoriaa, torpparihistoriaa ja asutushistoriaa.

14. Vison talo / Kivirannan kauppa

Haimoon Myllytie 118 (Vanhala)



Vaneritehtaan työväelle vuonna 1913 rakennetussa talossa toimi Kivirannan kauppa vuosina 1923–34, alakansakoulu 1926–1930 ja Viso vuosina 1935–76. Rakennus on sittemmin ollut asuinkäytössä. Kylän tärkein talo, Puukhollarin talo oli aiemmin Vison talon kohdalla. Tilan nimi Sahapelto tulee Korppilan ja Vanhalan yhteisestä sahamaasta 1800-luvulla. Haimoon saha oli siihen aikaan kosken itärannalla. Saha-maa palautettiin Vanhalalle 1895 Senaatin päätöksellä.

Kulttuurihistorialliset arvot: Historiallisesti ja ympäristöllisesti arvokas

Perustelut: Vaneritehtaan työväelle rakennettu asuinrakennus, jossa myöhemmin toiminut kauppa. Teollisuushistoriaan, kaupankäyntiin ja asutushistoriaan liittyviä arvoja. Osa Haimoon Myllytien historiallista miljöötä.

15. Salmela

Haimoonraitti 267 (Vanhala)



Hyvin säilynyt rakennuskokonaisuus metsän ympäröimällä tontilla. Rakennuksista vanhin on piialle rakennettu hirsitupa, jossa on vuoliaiskatto. Asuinrakennus on

pieni hirsirunkoinen mökki 1920-luvulta, jonka julkisivuja on muutettu (levytetty) arviolta 1960-luvulla. Rakennus on 1,5-kerroksinen.

Talusrakennukset ovat puurakenteisia ja punaiseksi maalattuja, kaikissa on harjakatot. Puutarha perunapelloineen ja omenapuineen on myös säilynyt alkuperäisessä käytössään.

Kulttuurihistorialliset arvot: Ympäristöllisesti arvokas

Perustelut: Hyvin säilynyt ja hyvin hoidettu pihapiiri hyöty- ja koristeviljelmineen. Rakennuskanta kerrostumineen 1800-1960-luvuilta.

16. Levonoja

Haimoon Myllytie 115 (Vanhala)



Levonojan tila sijaitsee Haimoon Myllytien varrella peltoaukean reunalla. Tontti laskeutuu länsireunastaan kohti Vihtijokea ja Haimoon myllyä. Pihapiiriin kuuluu vuonna 1956 valmistunut asuinrakennus sekä kaksi ulkorakennusta, joista toinen on pienehkö varasto ja toinen suurikokoinen rakennus, joka on rakentunut vaihteittain nykyiseen muotoonsa. Vanhimman osan alaosa on tiilestä, muuten rakennus on puurakenteinen. Tiilisen osan paikalla toimi 1910-luvulla Vaneritehdas Oy Haimo.

Vaaleaksi rapattu, 1,5-kerroksinen asuinrakennus edustaa tyypillistä jälleenrakennuskauden arkkitehtuuria kolmijakoisine ikkunoineen ja lasikuisteineen.

Kulttuurihistorialliset arvot: Historiallisesti, rakennushistoriallisesti ja ympäristöllisesti arvokas

Perustelut: Hyvin säilynyt asuinrakennus, joka edustaa jälleenrakennuskauden arkkitehtuuria. Suuressa talousrakennuksessa historiallisen vaneritehtaan jäänteitä. Arvot liittyvät asutushistoriaan ja paikalliseen elinkeino- ja teollisuushistoriaan.

17. Karlsberg (Kallela)

Haimoonraitti 150 (Vanhala)



Karlsberg oli 1930–1950-luvuilla maatalouden mallitila, johon käytiin tutustumassa ulkomaita myöten. Kytälä osti Karlsbergin vuonna 1918, ja Kalleloille se siirtyi vuonna 1925. Tila oli erikoistunut siipikarjatalouteen, jonka tilalle toi Otto Kallela vuonna 1925. Mäen päällä asuinrakennuksen takana on ollut "Piipilä", poikaskanala, jossa oli tehokas lämmitys. 1930-luvulla, ennen sotaa valmistunut rakennus toimi sodan aikana evakkojen tilapäismajoitustilana.

Vuonna 1840 rakennettu vanha päärakennus purettiin 1952–53, pari vuotta uuden päärakennuksen valmistumisen jälkeen. Nykyisen 2,5-kerroksisen, vaaleaksi rapatun rakennuksen keskellä on leveä portaikko, joka johtaa pilarein tuetun parvekkeen alla olevalle pääsisäänkäynnille. Rakennus on helppo tunnistaa myöhäisen, 1950-luvun funktionalismin edustajaksi.

Päärakennuksen länsipuolella on navettarakennus, jonka yläkerrassa on ollut myös kanakarsinoita. Navettaa laajennettiin vuonna 1949.

1940-luvulla perustettiin (Kallelan) sementtikattotiilivalimo, joka toimi osoitteessa Haimoonraitti 133 vuosina 1946–54. Vinkkelin muotoiseen valimorakennukseen kuului myös "juhlatila", jossa vihittiin moni kylän pariskunta 1940–50-luvulla. Rakennuksen ylin, Haimoonraitin suuntainen kerros lasitettiin kasvihuoneeksi.

Karlsbergin ja valimon välisellä mäellä sijaitti vesitorni, jossa oli asuinhuone. Kaivo sijaitti keskellä Perkonpeltoa, huomattavasti vesitornia alempana. Vesi pumpattiin vesitorniin ja sieltä se tuli painovetenä alas asumisen ja tuotannon käyttöön.

Alkuperäinen valimorakennus tuhoutui tulipalossa vuonna 1996, jolloin samoille sijoille rakennettiin peltihalli pihakivitoimintaa varten.

Kallela-suvun aikana talosta käytettiin nimeä Kallela, ja Karlsberg-nimi otettiin uudelleen käyttöön tilan omistuksen vaihtuessa 1970-luvulla.

Kulttuurihistorialliset arvot: Historiallisesti, rakennushistoriallisesti ja ympäristöllisesti arvokas

Perustelut: Historiallinen tilakokonaisuus Haimoonraitin varrella. Rakennuskanta pääosin 1940–50-luvuilta. Arvot liittyvät elinkeinohistoriaan ja asutushistoriaan.

18. Lehtilä

Haimoontie 248 (Vanhala)



Lehtilän torppa kuului Rintelään, mutta itsenäistyi vuonna 1921. Pihapiiri sijaitsee lähellä peltoaukeaa. Mansardikattoinen ja hirsirunkoinen päärakennus on vuodelta 1920, ja se on säilyttänyt ulkohahmonsa korkeine kuisteineen melko hyvin.

Pihapiirissä on asuinrakennuksen lisäksi neljä eri käyttötarkoitukseen rakennettua talous- ja ulkorakennusta. Pihassa on vanhoja omenapuita.

Kulttuurihistorialliset arvot: Historiallisesti ja ympäristöllisesti arvokas

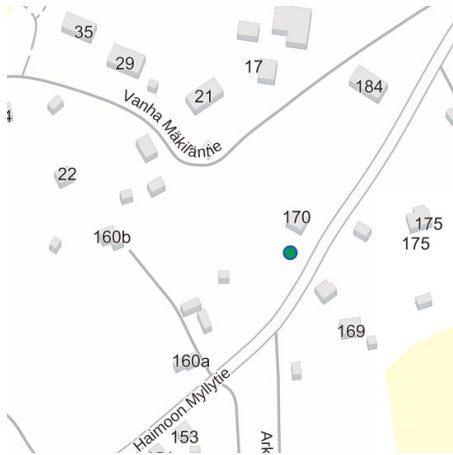
Perustelut: Hyvin säilynyt rakennuskokonaisuus ja puutarha tontilla, johon liittyy torpparihistoriaa, asutushistoriaa ja elinkeinohistoriaa.

5.2.2 Historiallisesti ja maisemallisesti arvokkaat kohteet

Paikallisesti arvokkaiden kohteiden lisäksi inventoinnissa arvoitettiin 37 kohdetta historiallisesti tai maisemallisesti arvokkaaksi. Näissä pihapiireissä on tapahtunut enemmän muutoksia, mutta niihin liittyy edelleen joko historiallisia tai maisemallisia arvoja.

19. Koivumäki (Salmi)

Haimoon Myllytie 170 (Irjala)



Tontilla sijaitseva 2-kerroksinen, rapattu asuinrakennus on vuodelta 1952. Sen rakensi perheelleen autonkuljettaja Eino Salmi. Rakennus edustaa myöhäistä funktionalismia, ja kuuluu arkkitehtuurinsa puolesta vähemmistöön Haimoon alueella. Rakennuksen keskellä on korkea, punatiiliverhoitu lasikuisti, jonka päällä on koristeellisin pinnakaitein varustettu parveke. Sisäänkäynnille johtavat niin ikään koristeellisin pinnakaitein varustetut betoniportaatt.

Korkeassa kivijalassa on tien puolella autotalli sekä asuin- tai kellaritiloja. Rakennuksen alkuperäiset ominaispiirteet ovat säilyneet hyvin.

Kulttuurihistorialliset arvot: Rakennushistoriallisesti ja ympäristöllisesti arvokas

Arvoluokka: Maisemallinen

Perustelut: 1950-luvun funktionalismia edustava asuinrakennus Haimoon myllytien varrella.

20. Ahola

Haimoon Myllytie 201 (Irjala)



Ahola sijoittuu aivan Haimoon Myllytien varrelle, suuren peltoauekan laidamille, pääosin tasamaalle. Aholan pihapiirissä on asuinrakennuksen lisäksi kaksi iäkstä talousrakennusta. 1970- ja 80-luvuilla merkittävästi muutettu päärakennus oli valmistunut 1800-luvulla, ja sitä oli jatkettu vuonna 1926. Alempana rinteessä pellon puolella sijaitseva, vuonna 1952 valmistunut suuri navettarakennus myytiin peltojen mukana.

Kulttuurihistorialliset arvot: Historiallisesti arvokas

Arvoluokka: Historiallinen

Perustelut: Vanha torpan paikka, jossa merkittävästi muutettu asuinrakennus ja kaksi talousrakennusta arviolta 1930-luvulta.

21. Rantamäki (Ojaranta)

Haimoon Myllytie 71 (Kirvelä)



1,5-kerroksinen korkeaharjainen asuinrakennus, jonka tienpuoleisella sivulla on aumakattoinen kuisti. Asuintilojen ikkunat ovat T-jakoiset ja ne on uusittu vanhaan malliin. Kuistin 1-ruutuiset ikkunat on jaettu rimoilla useampaan ruutuun. Rakennus

on remontoitu 1990-luvulla, jolloin vuorilaudoitus ja ikkunoita on uusittu ja rakennus on maalattu.

Vaja- ja tallirakennus on pitkä ja vinkkelimallinen. Rakennuksessa on myös sauna. Tien puoleisessa päädyssä on entinen talli, johon on tehty asuintila sekä verstaas- ja varastotilaa. Pihanpuoleisessa vinkkelipäädyssä on saunatilat. Saunapäättyyn on jatkettu avoterassi.

Kulttuurihistorialliset arvot: Ympäristöllisesti arvokas

Arvoluokka: Maisemallinen

Perustelut: Keskeisellä paikalla Haimoon Myllytien varrella sijaitseva perinteinen pihapiiri, jossa jonkin verran muuttunut rakennuskanta.

22. Sahapelto

Haimoon Myllytie 97 b (Kirvelä)



Pitkänomainen tontti sijaitsee Haimoon myllyn lounaispuolella, metsäisen rinteiden päällä. Paikalla on ollut asutusta pitkään, vähintään 1800-luvulta alkaen.

Nykyisin pihapiirissä sijaitsee Haimoon myllyllä työskennelleen "Mylly-Kallen talo". Rakennus on ilmeisesti 1940-luvulta, ja siinä on säilynyt jonkin verran ominaispiirteitä, vaikka julkisivut detaljeineen onkin uusittu. Pihapiirissä on myös kaksi talousrakennusta, joista toinen on iäkäs ja toinen on 2000-luvun alusta.

Kulttuurihistorialliset arvot: Historiallisesti arvokas

Arvoluokka: Historiallinen

Perustelut: Melko paljon muuttunut 1940-luvun asuinrakennus vanhalla rakennuspaikalla.

23. Viertola

Haimoon Myllytie 88 (Kirvelä)



Viertolan talouskeskus sijaitsee Haimoon Myllytien varrella. Tontilla on asuinrakennuksen lisäksi 4–5 eri ikäistä talousrakennusta, joista pari on iäkstä. Talousrakennukset ovat puuverhoiltuja ja punaiseksi maalattuja lukuun ottamatta AIV-rehusiiloa, joka on muurattu sementtitiilestä.

Itse asuinrakennus valmistui alun perin vuonna 1914, mutta sitä on 1950-luvun lopulta alkaen eri vuosikymmeninä peruskorjattu ja laajennettu joka suuntaan siten, että alkuperäisen rakennuksen hahmo ei enää ole tunnistettavissa. Keltaisen, alaosastaan vaakapaneloidun puurakennuksen eteläpäädyssä on kaksikerroksinen terrassi. Pääjulkisivun puolelle on rakennettu lisäsiipi alkuperäisen osan harjakaton laipetta jatkaen. Ikkunat ovat 6-ruutuiset, tehdasvalmisteiset.

Kulttuurihistorialliset arvot: Ympäristöllisesti arvokas

Arvoluokka: Maisemallinen

Perustelut: Keskeisellä paikalla myllyn vieressä sijaitseva tila, jonka päärakennus kokenut melko suuri muutoksia, mutta talousrakennukset säilyttäneet perinteisen ilmeensä.

24. Viertolan pikkutupa / Auran pakettikauppa / Punala

Haimoon Myllytie 97 b (Kirvelä)



Haimoon Myllytien varrella sijaitseva, 1800–1900-lukujen vaihteessa rakennettu asuinrakennus, jossa toimi Auran pakettikauppa vuosina 1928–32. Kaupparakennusta vastapäätä on ilmeisesti hieman myöhemmältä ajalta (n. 1940-luku) peräisin oleva talusrakennus, jota on laajennettu traktoritallilla.

Kulttuurihistorialliset arvot: Historiallisesti ja ympäristöllisesti arvokas

Arvoluokka: Maisemallinen

Perustelut: Hyvin alkuperäiset ominaispiirteensä säilyttänyt asuin-/kaupparakennus keskeisellä paikalla Haimoon Myllytien varrella.

25. Wallinmäki

Katajamäentie 55 (Kirvelä)



Katajamäentien päässä sijaitseva laaja pihapiiri käsittää asuinrakennuksen sekä neljä suurikokoista maatalusrakennusta. 1,5-kerroksinen asuinrakennus on rakennettu 40-luvulla, sen pihanpuoleisella sivulla on umpikuisti ja lisäksi toisessa päädyssä on avokuisti. Ikkunat ovat 2- ja 3-jakoisia.

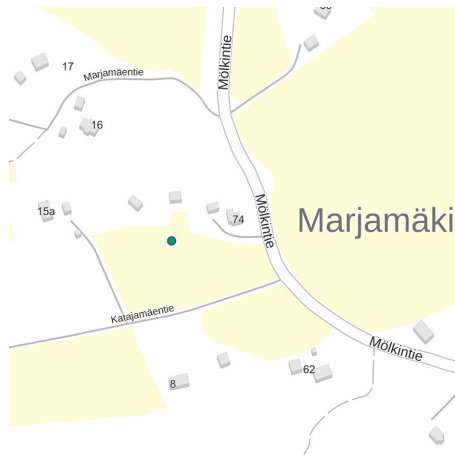
Kulttuurihistorialliset arvot: Historiallisesti ja ympäristöllisesti arvokas

Arvoluokka: Maisemallinen

Perustelut: Talousrakennusten osalta hyvin säilynyt, niittyjen ympäröimä rakennuskokonaisuus metsän laidalla. Asuinrakennusta muutettu jonkin verran, mutta sen alkuperäinen hahmo on vielä nähtävissä.

26. Tallinmäki

Mölkintie 74 / Katajamäentie (Kirvelä)



Hirsirunkoinen, punaiseksi maalattu asuinrakennus on vuodelta 1925. Siihen on tehty täysi remontti 2000-luvun alussa, jolloin kaikki pinnat on uusittu. Jo 1970-luvulla rakennuksen eteistilaa on jatkettu talon sivulle.

Vaja on ilmeisesti rankorakenteinen, samoin entinen hevostalli/vaja, joka on myöhemmin toiminut varastona. Kaikki rakennukset ovat 1,5-kerroksisia, niissä on satulamallinen peltikatto ja ulkokuorina rimalautoitus.

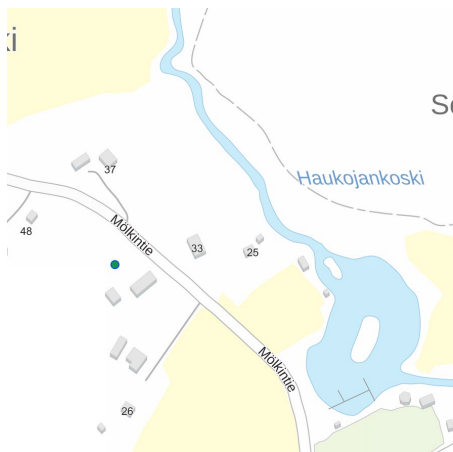
Kulttuurihistorialliset arvot: Historiallisesti ja ympäristöllisesti arvokas

Arvoluokka: Maisemallinen

Perustelut: Maisemallisesti merkittävällä paikalla osittain hyvin säilynyt tilakokonaisuus, johon kuuluu 1920-luvulla rakennetun päärakennuksen lisäksi kaksi iäkäästä talousrakennusta. Päärakennusta on laajennettu ja peruskorjattu merkittävästi.

27. Haukoja

Mölkintie 33 (Kirvelä)



Mölkintien molemmin puolin, itäpuolella Vihtijoen viereen sijoittuva tila, jossa säilynyttä vanhaa rakennuskantaa edustavat navetta ja kuivuri 1930-40-luvuilta. Uusi asuinrakennus on 1960-luvun puolivälistä.

Kulttuurihistorialliset arvot: Historiallisesti ja ympäristöllisesti arvokas

Arvoluokka: Maisemallinen

Perustelut: Hyvin säilyneet ulkorakennukset ja 1960-luvun asuinrakennus molemmin puolin Mölkintietä.

28. Honkamäki

Mölkintie 26 (Kirvelä)



Peltoaukean ja metsän rajalla sijaitseva pihapiiri, johon kuuluu vuonna 1946 valmistunut, sittemmin voimakkaasti uudistettu asuinrakennus sekä saman aikakauden alkuperäiset ominaispiirteensä säilyttänyt navettarakennus.

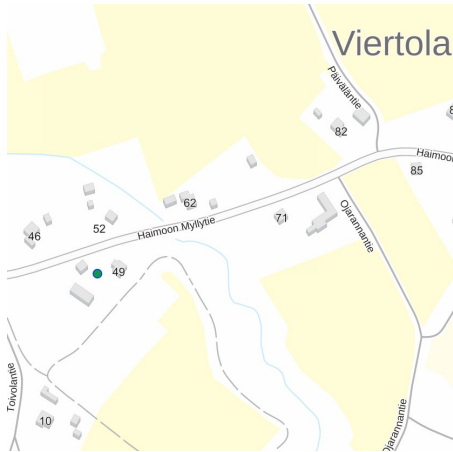
Kulttuurihistorialliset arvot: Ympäristöllisesti arvokas

Arvoluokka: Maisemallinen

Perustelut: 1940-luvun asuinrakennus ja ominaispiirteensä hyvin säilyttänyt navet-tarakennus pellon laidalla lähellä Haimoon koulua.

29. Palomäki

Haimoon Myllytie 49 (Kirvelä)



Hevostila Haimoon Myllytien varrella peltojen laidalla. Asuinrakennus on vuodelta 1946 (toisen tiedon mukaan jo 1930), mutta sitä on uudistettu mm. julkisivumuu- toksin merkittävästi arviolta 1990–2000-luvuilla. Rakennus on 1,5-kerroksinen ja sen pihanpuoleisessa päädyssä on leveähkö kuistiosa.

Navetta on rakennettu suurimmaksi osaksi sementtitiilestä, ja se on valmistunut 1940. Toisessa päässä on rankorakenteinen osa ja sen päädystä johtaa betonisilta ylisille.

Kulttuurihistorialliset arvot: Ympäristöllisesti arvokas

Arvoluokka: Maisemallinen

Perustelut: Vanha pihapiiri, jossa rakennuskanta jonkin verran muuttunut.

30. Puolimatka

Haimoontie 766 (Korppila)



Tavinpalo

Haimoontien varrella olevaa 1940–50-luvun haja-asutusta.

Päärakennus on perinteinen jälleenrakennuskauden 1,5-kerroksinen asuinrakennus. Pihanpuoleisella sivun keskellä on umpikuisti. Ikkunat ovat tuuletusikkunalliset. Talon toiseen pätyyn on rakennettu lisäsiipi 1975.

Pieni hirsirakennus on ilmeisesti varastokäytössä ja vuoraamaton. Perusta on betonivahvisteinen. Rakennus on toiminut alun perin asuinrakennuksena. Sen omistaja tuli Karjalasta Haimooseen evakkona ja toi hirsikehikon mukanaan. Välirauhan aikaan hän palasi Karjalaan ja otti hirret mukaansa. Sodan jatkuessa hän palasi ja toi hirsikehikon jälleen mukanaan Haimoontielle. Vasta myöhemmin hän rakensi nykyisen asuinrakennuksen tontille.

Kookas vinkkelimallinen makasiini/lato Haimoontien pohjoispuolella rinteessä on toiminut myös karjasuojana. Rakennuksen toinen pääty on tiilestä, ja vinkkeliosa on puurunkoinen. Ylisille johtaa betonirakenteinen silta.

Kulttuurihistorialliset arvot: Historiallisesti ja ympäristöllisesti arvokas

Arvoluokka: Maisemallinen

Perustelut: Talouskeskus Haimoontien molemmin puolin. Tontilla on muun muassa Karjalasta siirretty hirsirakennus. 1940-luvun asuinrakennus on säilyttänyt ominaispiirteitään 1970-luvun laajennuksesta huolimatta. Navettarakennus on hyvin säilynyt.

31. Löfkulla

Isonkiventie 27 (Korppila)



Kirvelän vanha torppa, joka on perustettu viimeistään 1800-luvun alussa. Kaikki Löfkullan rakennukset ovat päässeet huonoon kuntoon, asuinrakennus on jo menetetetty. Aitat ovat vielä säilytettävissä.

Kulttuurihistorialliset arvot: Historiallisesti ja rakennushistoriallisesti arvokas

Arvoluokka: Historiallinen

Perustelut: Ainakin 1800-luvun alusta asti periytyvä torpan paikka ja historiallista rakennustapaa edustavat rakennukset, jotka kuitenkin lähes tuhoutuneet.

32. Pihlajakari

Haimoontie 416 (Korppila)



1,5-kerroksista päärakennusta on laajennettu koillisnurkkaan sijoitetulla matalalla laajennusosalla. Rakennus on rimalaudoitettu ja keltaiseksi maalattu. Kate on uusittu. Ikkunat on vaihdettu, mutta ne lienevät puitejaoltaan alkuperäistä vastaavat. Vintin päädyissä on vinoneliön muotoiset pikkuikkunat.

Kulttuurihistorialliset arvot: Historiallisesti ja ympäristöllisesti arvokas

Arvoluokka: Maisemallinen

Perustelut: Haimoontien varrella sijaitsevaa vanhaa rakennuskantaa.

33. Stenkulla

Haimoontie 559 (Korppila)



Stenkullan pihapiiri sijaitsee ylärinteessä Haimoontien varrella pellon laidalla. Pihapiiriin kuuluu 1,5-kerroksisen asuinrakennuksen lisäksi kaksi puurunkoista talousrakennusta. Asuinrakennus on alun perin vuodelta 1880, mutta uudistettu vuonna 1936. Muutama vuosikymmen myöhemmin on pääjulkisivun ikkunat vaihdettu. Alkuperäisiä 6-ruutuisia ikkunoita on kuitenkin jäljellä muilla julkisivuilla. Satulakattoisessa rakennuksessa on rimalaudoitettu pystyvuori sekä avokuisti.

Kulttuurihistorialliset arvot: Rakennushistoriallisesti ja ympäristöllisesti arvokas

Arvoluokka: Maisemallinen

Perustelut: Haimoontien varrella sijaitseva vanha maatilan pihapiiri, jossa 1800-luvulta periytyvä asuinrakennus. Rakennuksessa on säilynyt 1930-luvun tyylipiirteitä.

34. Männikkö

Haimoontie 258 (Vanhala)



Haimoontien varteen peltoaukean päähän sijoittuvassa pihapiirissä on kaksi vanhempaa talusrakennusta, joista toinen on puu-tiilirakenteinen entinen karjasuoja. Asuinrakennus on voimakkaasti ja moneen suuntaan laajennettu vanhan (1930-luvulla rakennetun) hirsirakenteisen asuinrakennuksen päälle.

Kulttuurihistorialliset arvot: Historiallisesti ja ympäristöllisesti arvokas

Arvoluokka: Historiallinen

Perustelut: Vanha pihapiiri, jonka rakennuskanta on muuttunut.

35. Joentausta

Haimoontie 310 (Vanhala)



Pihapiiri mäellä laidunmaiden/peltojen keskellä, Haimoontien varrella on hevosaitaukset.

Alkuperäinen asuinrakennus on valmistunut 1948, mutta sitä on laajennettu ja ulkoasua muutettu merkittävästi. Pihapiirin muut rakennukset, talli, kaksi pientä varistorakennusta sekä sauna, vaikuttavat olevan samalta aikakaudelta. Tiili-puurakenteista navettaa on jossain vaiheessa laajennettu.

Kulttuurihistorialliset arvot: Ympäristöllisesti arvokas

Arvoluokka: Maisemallinen

Perustelut: Pihapiirissä osittain ominaispiirteensä säilyttäneitä rakennuksia Haimoontien varrella.

36. Langinoja

Haimoon Myllytie 273 (Vanhala)



Tontti on sijoittunut Haimoon Myllytien mutkaan, alarinteen puolelle. Asuinrakennus ja pieni karjasuoja ovat 1920-luvulta. Asuinrakennuksessa on jyrkkä harjakatto, samoin suurikokoisessa kuistiosassa. Rakennuksen julkisivut ja ikkunat on uusittu. Länsipäätyyn on rakennettu laajennus, katettu veranta. Rakennus on vaaka- ja pystylaudoitettu ja maalattu vaaleaksi.

Vanha karjasuoja on puoliksi betoni-, puoliksi puurunkoinen.

Kulttuurihistorialliset arvot: Rakennushistoriallisesti ja ympäristöllisesti arvokas

Arvoluokka: Maisemallinen

Perustelut: Hyvin ominaispiirteensä säilyttänyt 1920-luvun asuinrakennus maisemallisesti merkittävällä paikalla Haimoon myllytien varrella.

37. Kulmala

Haimoontie 76 (Vanhala)



Kulmalan päärakennus on 1940-luvulta. Lisäksi pihapiiriin kuuluu vanhempi talousrakennus, jonka alaosa on tiiltä ja yläosa on puurakenteinen. Ilmakuvasta päätellen talousrakennus on ollut alun perin huomattavasti suurikokoisempi. Tilalla on ollut ilmeisesti myös Rintelästä siirretty aitta. Asuinrakennusta on laajennettu ja muutettu merkittävästi.

Kulttuurihistorialliset arvot: Historiallisesti ja ympäristöllisesti arvokas

Arvoluokka: Maisemallinen

Perustelut: Kulmalan tilan vanha päärakennus on merkittävästi muutettu, pieni kivinavetan pääty on säilynyt alkuperäisenä.

38. Napero

Haimoontie 108 (Vanhala)



Pihapiiri sijoittuu aivan Haimoontien varteen rinnetontille. Asuinrakennus on valmistunut 1930-luvun puolivälissä ja talousrakennus on vuodelta 1900. 1,5-kerroksisessa asuinrakennuksessa on jyrkkä, peltinen satulakatto, kuusiruutuiset ikkunat sekä kaksi kuistia. Rakennuksessa on punaiseksi maalattu, rimalaudoitettu pystyvuori.

Kulttuurihistorialliset arvot: Historiallisesti ja ympäristöllisesti arvokas

Arvoluokka: Maisemallinen

Perustelut: Alkuperäisasussa säilynyt pihapiiri 1900-luvun alkupuolelta näkyvällä paikalla Haimoontien varrella.

39. Peltomäki

Haimoonraitti 222 (Vanhala)



Pienehkö pihapiiri metsikön keskellä, lähellä pellonreunaa. Pihapiiriin kuuluu asuinrakennuksen (1920) lisäksi kaksi uudempaa talousrakennusta. Asuinrakennus on 1,5-kerroksinen, rimalaudoitettu ja satulakattoinen, ja julkisivun keskellä on lasikuisti. Räystäällä on pienet kissanpenkit. Rakennus on peruskorjattu kauttaaltaan niin, että on vaikea sanoa, mitkä detaljeista ovat mahdollisesti alkuperäisen kaltaisia.

Kulttuurihistorialliset arvot: Ympäristöllisesti arvokas

Arvoluokka: Maisemallinen

Perustelut: 1920-luvulla rakennettu, ominaispiirteensä melko hyvin säilyttänyt asuinrakennus tontilla, jonka arvot liittyvät elinkeinohistoriaan (Väinölän puusepäntörmä) ja asutushistoriaan.

40. Vihantola

Vihantolantie 16 (Vanhala)



Vihantolan talouskeskus sijoittuu Vihantolantien kaarteeseen pohjoispuolelle. Rakennuskanta on eri aikakausilta, vanhimmat ovat vuonna 1920 valmistunut asuinrakennus sekä pieni talousrakennus, ilmeisesti kanala, samoilta ajoilta. Lisäksi tien vierellä on navettarakennus ja ajoneuvotalli mahdollisesti 1960–70-luvuilta. Ylemmänä metsässä on lisäksi kuivuri.

Asuinrakennukseen on tehty suurikokoinen, matala laajennus arviolta 1950-luvulla, ja rakennus on verhoiltu Minerit-levyillä. Laajennuksen alaosaan on tehty autotalli. Ikkunat ovat 1950-luvulle tyypillisiä, enimmäkseen pystymallisia.

Kulttuurihistorialliset arvot: Ympäristöllisesti arvokas

Arvoluokka: Maisemallinen

Perustelut: Alkuperäisiä ominaispiirteitä sekä historiallisia kerrostumia hyvin säilyttänyt rakennusryhmä Vihantolantien varrella.

41. Rajala

Haimoon Myllytie 274 (Vanhala)



Rajalan talouskeskus jakautuu Haimoon Myllytien molemmin puolin siten, että tien pohjoispuolella mäellä on vuonna 1926 valmistunut asuinrakennus, ja samassa pihapiirissä kaksi talousrakennusta. Asuinrakennuksen julkisivuja on muutettu merkittävästi. Alarinteessä Myllytien eteläpuolella on ominaispiirteiltään hyvin säilynyt, suurikokoinen navettarakennus, joka on rakennettu kahdessa osassa, vanhempi osa todennäköisesti 1920-luvulla.

Pihapiirin pieni, hirsinen talousrakennus on iältään hyvin vanha, vähintään 1800-luvulta, sillä siinä on vuoliaiskatto. Rakennus on melko hyvin säilynyt, siihen on tehty kylkiäinen ja se on katettu peltikatteella. Rakennus on saatettu siirtää paikalle jostain muualta.

Kulttuurihistorialliset arvot: Historiallisesti ja ympäristöllisesti arvokas

Arvoluokka: Maisemallinen

Perustelut: Iäkästä, suurilta osin hyvin ominaispiirteiltään säilynyttä rakennuskantaa Haimoon Myllytien molemmin puolin. Elinkeinohistoriaan liittyviä arvoja.

42. Jokirinne (Oksanen)

Haimoon Myllytie 112 a (Vanhala)



Haimoon Myllytien varrella sijaitseva 1950-luvun asuinrakennus. Oksasen puusepänverstas toimi vuodesta 1952 1970-luvulle asti asuintalon alakerrassa.

Kulttuurihistorialliset arvot: Historiallisesti arvokas

Arvoluokka: Historiallinen

Perustelut: 1950-luvun asuinrakennus, johon liittyy paikallista elinkeinohistoriaa.

43. Mansikkaniemi

Haimoon Myllytie 398 (Vanhala)



Pihapiirissä päärakennus vuodelta 1941 sekä vanha talousrakennus 1940-luvulta. Asuinrakennuksen julkisivuihin on tehty muutoksia, mutta alkuperäinen hahmo on vielä tunnistettavissa.

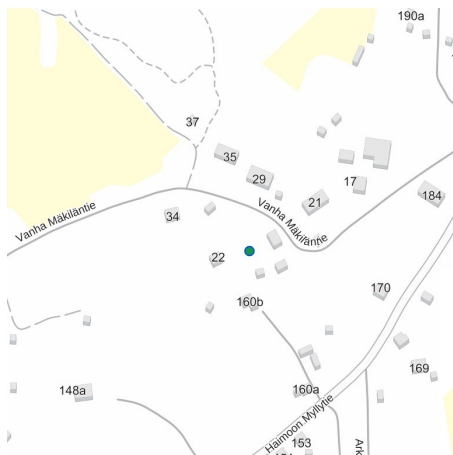
Kulttuurihistorialliset arvot: Ympäristöllisesti arvokas

Arvoluokka: Maisemallinen

Perustelut: 1940-luvun pihapiirissä uudistettu asuinrakennus ja ominaispiirteensä hyvin säilyttänyt varistorakennus.

44. Niemelä (Simola)

Vanha Mäkiläntie 22 (Vanhala)



Niemelän (Simolan) torppa purettiin 1920-luvulla. Nykyinen asuinrakennus on vuodelta 1923. Pihapiiriin kuuluu asuinrakennuksen lisäksi navetta sekä kaksi muuta talousrakennusta, joista toisessa on kanala ja autotalli.

Kulttuurihistorialliset arvot: Historiallisesti ja ympäristöllisesti arvokas

Arvoluokka: Maisemallinen

Perustelut: Vanha torpan pihapiiri, jossa jonkin verran muuttunutta rakennuskantaa.

45. Ainola/Jussila

Haimoon Myllytie 130 (Vanhala)



Pihapiiriin kuuluu nykyisen, 1951 rakennetun asuinrakennuksen lisäksi osittain tiili-, osittain puurakenteinen talousrakennus, joka on valmistunut 1950-luvulla. Alkuperäinen asuinrakennus on valmistunut 1940-luvulla, mutta on sittemmin uudistettu.

Lisäksi pihapiiriin kuuluu pihasauna ja leikkimökki.

Kulttuurihistorialliset arvot: Historiallisesti ja ympäristöllisesti arvokas

Arvoluokka: Maisemallinen

Perustelut: Jälleenrakennuskauden pihapiiri maisemallisesti merkittävällä paikalla Haimoon myllytien varrella.

46. Mäkilän torpan sauna

Vanha Mäkiläntie 82 (Vanhala)



Mäkilän torppa paloi 1959, jäljellä on hirsinen sauna-pikkutupa.

Kulttuurihistorialliset arvot: Historiallisesti arvokas

Arvoluokka: Historiallinen

Perustelut: Vanha torpan paikka, jossa jäljellä jonkin verran muutettu saunarakennus/pikkutupa.

47. Rutikuiva

Haimoon Myllytie 399 (Vanhala)

Kallela



Haimoossa viljaa kuivattiin yhteiskuivurissa, joka sijaitsi Vihantolan nummessa. Vuonna 1935 rakennettu, "Rutikuivaksi" kutsuttu viljankuivaamo on säilynyt pihapiirissä, jossa muu rakennuskanta on uutta.

Kulttuurihistorialliset arvot: Historiallisesti ja ympäristöllisesti arvokas

Arvoluokka: Maisemallinen

Perustelut: Pieni tiili- ja puurakenteinen kuivurirakennus historiallisella paikalla.

48. Kytömäki

Haimoontie 161 (Vanhala)



Kytömäen asuinrakennus on laajennettu ja muutettu nykyiseen muotoonsa vuonna 1957. Hirsirunko on huomattavasti iäkkäämpi, mahdollisesti jo 1800–1900-lukujen vaihteesta. 1,5-kerroksinen omakotitalo edustaa tyylipiirteiltään melko tyyppillistä jälleenrakennuskauden asuntoarkkitehtuuria, mutta siinä on muutamia omaperäisiä ratkaisuja. Rakennuksessa on suurikokoinen lasikuisti, jonka päällä on terassi, ja ikkunoiden sijoittelussa on myös poikettu perinteisestä aikakauden talotyypistä. Rakennuksessa on satulamallinen katto ja vihreäksi maalattu rimalauditus.

Pihapiirin itäreunalla on rinteeseen sijoittuva navetta- ja talousrakennus, jonka alaosa on tiilirunkoinen ja yläosa puurakenteinen. Lisäksi pihapiirissä on autotalli. Navetan itäpuolella sijaitsi ennen hirsinen saunarakennus, jonka perustuksia on vielä jäljellä.

Kulttuurihistorialliset arvot: Ympäristöllisesti arvokas

Arvoluokka: Maisemallinen

Perustelut: 1950-luvun asuinrakennus ja harmaatiilinen navetta. Molempien ominaispiirteet melko hyvin säilyneet.

49. Jokiranta

Tupakkiantie 100 a (Vihtijärvi)



Jokirannan laajahko pihapiiri peltojen keskellä käsittää viisi rakennusta ja maakellarin. Alkuperäinen asuinrakennus valmistui vuonna 1947, mutta sitä on jatkettu myöhemmin. Osa pihapiirin rakennuksista, kuten pieni vaja, on samalta ajalta, mutta kolme suurta talusrakennusta on rakennettu myöhemmin. Maakellari lienee 1940-luvulta. Rakennukset ovat pitkälti alkuperäistä vastaavassa asussa.

Kulttuurihistorialliset arvot: Historiallisesti ja ympäristöllisesti arvokas

Arvoluokka: Maisemallinen

Perustelut: Pihapiiri 1940-luvulta Tupakkiantien mutkassa. Hyvin hoidetun pihapiirin rakennukset pitkälti alkuperäisen kaltaisessa asussa.

50. Koivurinne

Tupakkiantie 149 (Vihtijärvi)



Asuinrakennus on vuodelta 1947, ja yksi ulkorakennuksista on vähintään yhtä vanha, tosin siihen on tehty muutoksia. Muut maa- ja karjatalouteen liittyvät rakennukset ovat valmistuneet pääostin 1960-luvulle loppuun mennessä.

Asuinrakennus muistuttaa mittasuhteiltaan ja arkkitehtuuriltaan aikakauden tyyppitaloja. Puurunkoisessa, 1,5-kerroksisessa rakennuksessa on satulakatto, ja pieni lasikuisti sekä sisäänkäynti jäävät pulpettikaton alle. Ikkunat ovat kolmijakoisia tai pystymallisia. Vuorauksena on rimalaudoitus ja kate peltiä.

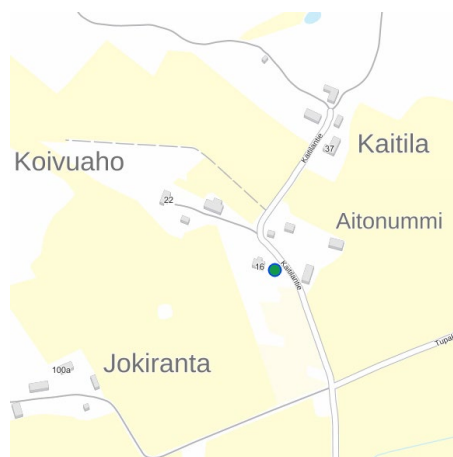
Kulttuurihistorialliset arvot: Historiallisesti ja ympäristöllisesti arvokas

Arvoluokka: Maisemallinen

Perustelut: Alkuperäiset piirteensä hyvin säilyttänyt ja hyvin hoidettu pihapiiri, jossa asuinrakennus ja useampi talousrakennus.

51. Männistö

Kaitilantie 16 (Vihtijärvi)



1920-luvun asuinrakennus ja 1940-luvun lopun navettarakennus Kaitilantien molemmin puolin. Lisäksi pihapiiriin kuuluu maakellari ja pieni varastorakennus. Rakennukset sijaitsevat metsikön keskellä laajojen peltoaukeiden ympäröimänä. Asuinrakennuksen piha-alue ja puutarha on perinteinen nurmikenttineen ja omenapuineen.

Asuinrakennukseen on tehty julkisivumuutoksia, mutta sen tunnistaa edelleen 1920-luvun rakennukseksi. Punaiseksi maalatussa, pystyrimalaudoitetussa 1,5-kerroksisessa talossa on harjakatto, 6-ruutuiset ikkunat joita kehystävät koristeelliset tuket, sekä ullakolla puolikaaren muotoiset, koristeelliset ikkunat. Kuisti vaikuttaa jälkeempään rakennetulta.

Navettarakennus on valmistunut vuonna 1948. Sen alaosa on valkoiseksi maalausta sementtitiilestä ja yläosa on laudoitettu ja maalattu vaalean punaisella sävyllä. Katto on harjamallinen. Tyylipiirteistä 1940-luvulle poikkeavat ovat neliruutuiset ikkunat sekä yläosan moniruutuinen, nurkistaan viistetty ikkuna-aukko, joka tuo mieleen kansallisromantiikan arkkitehtuurin.

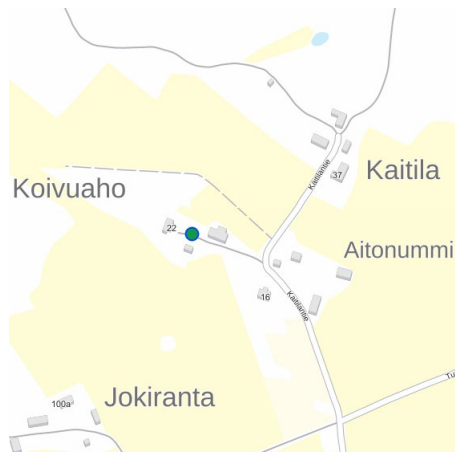
Kulttuurihistorialliset arvot: Ympäristöllisesti arvokas

Arvoluokka: Maisemallinen

Perustelut: Jonkin verran ulkoasultaan muutettu 1920-luvun asuinrakennus Kaitilantien varrella, sekä toisella puolen tietä sijaitsevat navettarakennus vuodelta 1948 ja varastorakennus.

52. Koivuaho

Kaitilantie 22 (Vihtijärvi)



Pihapiirissä asuinrakennus vuodelta 1948. Rakennus on 1,5-kerroksinen, rima-laudoitettu ja siinä on satulakatto, jonka kate on uusittu profiilipeltikatoksi. Parvekerakenne ei ole alkuperäinen, ja matala siipiosa on rakennettu myöhemmin. Ikkunat ovat 1940-luvulle tyypilliset, kolmijakoiset (tuuletusikkunat sivuilla). Saunarakennus mahdollisesti samalta ajalta kuin asuinrakennus. Karjasuoja, joka on sittemmin ollut tallikäytössä, on edellisiä vanhempaa perua. Edustava rakennus on punatiili-puurakenteinen ja levykatto on todennäköisesti alkuperäinen.

Kulttuurihistorialliset arvot: Ympäristöllisesti arvokas

Arvoluokka: Maisemallinen

Perustelut: Pihapiirissä asuinrakennus vuodelta 1948, saunarakennus sekä edustava navetta-/tallirakennus, joka on valmistunut ennen 1940-lukua. Asuinrakennuksen julkisivumuutoksista huolimatta rakennukset ovat säilyttäneet hyvin alkuperäiset ominaispiirteensä.

53. Harjula

Tupakkiaarontie 187 (Vihtijärvi)



Kaikki pihapiirin rakennukset ovat valmistuneet vuoteen 1968 mennessä. Asuinrakennusta on laajennettu ja muutettu merkittävästi. Myös toista, pienempää asuintai saunarakennusta on muutettu. Vinkkelinmallinen talousrakennus on ollut alun perin pienempi. Navetan päätyyn on tehty laajennus 1970-luvulla.

Kulttuurihistorialliset arvot: Ympäristöllisesti arvokas

Arvoluokka: Maisemallinen

Perustelut: Näkyvällä paikalla Tupakkiaarontien mutkassa sijaitseva, hyvin hoidettu pihapiiri, jossa ulkorakennukset ovat säilyttäneet alkuperäiset ominaispiirteensä.

54. Siltala

Haimoon Myllytie 190 b (Vanhala)



Talon rakensi 1927 kraatari August Robert Idman (1860-1950), joka asui ja vaikutti alueella jo aiemmin. Hän mm. rakennutti talkoilla Vihtijoen yli sillan. Kosken nimeksi vakiintui hänen mukaansa Kraatarinkoski ja tielle nimi Kraatarinkoskentie.

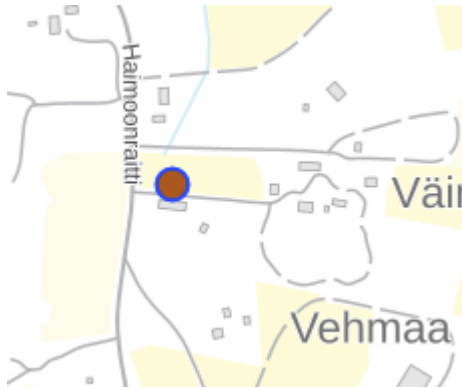
Kulttuurihistorialliset arvot: Rakennushistoriallisesti ja ympäristöllisesti arvokas

Arvoluokka: Maisemallinen

Perustelut: Vanha pihapiiri Kraatarinkosken kupeessa. Historia liittyy Haimoon elinkeinohistoriaan.

55. Väinölän puusepänverstas

Haimoonraitti 214 (Vanhala)



Väinölän puusepänverstas tunnettiin myöhemmin nimellä "Vuokon verstas" puuseppä Esko Vuokon mukaan. Puusepänverstas on toiminut rakennuksessa ainakin vuodesta 1929 alkaen.

Kulttuurihistorialliset arvot: Historiallisesti arvokas

Arvoluokka: Historiallinen

Perustelut: Elinkeinhistoriaan liittyvä rakennus Haimoonraitin varrella. Rakennus on säilyttänyt alkuperäiset ominaispiirteensä, vaikka on tyhjillään. Kauemmas tiestä sijoituvassa pihapiirissä on lisäksi hyvin säilynyt sementtitiilinen talousrakennus.

5.3 Suositukset

Haimoo on maaseutualuetta, jossa on ajallisesti monikerroksinen rakennuskanta. Merkittävä osa rakennuksista on rakennettu, kunnostettu tai laajennettu 1940-luvun jälkeen ja uuden osayleiskaavan myötä alueelle tulee lisää uudisrakennuksia. Säilyneet vanhat pihapiirit talousrakennuksineen antavat alueelle historiallista kerroksellisuutta ja niiden säilyttäminen osana maalaismaisemaa on tärkeää.

Haimoon kylän erityispiirteisiin kuuluu maastoa myötäilevä, hiekkapintainen Haimoon myllytie vanhoine rakennuksineen ja peltojen keskellä kiemurteleva Vihtijoki rantalehtoineen.

Kyläkuvallisesti tai maisemallisesti merkittävällä alueella rakennusten suunnittelussa ja sijoittelussa tulee kiinnittää huomiota lähiympäristön muihin rakennuksiin, rakentamisen mittakaavaan ja materiaaleihin sekä maiseman ominaispiirteisiin. Yhtenäiset, avoimet pelto- ja niittyalueet suositellaan säilyttämään rakentamattomina. Rakentaminen tulisi sijoittaa pellon ja metsän reunavyöhykkeelle ja nykyisten teiden varsille kuten perinteisesti on ollut tapana. Erityistä huomiota tulee kiinnittää perinteisten talousrakennusten säilymiseen.

Paikallisesti merkittävät kohteet tulee säilyttää. Pihapiiriin tai rakennuksiin kohdistuvat korjaus- ja muutostyöt sekä käyttötarkoituksen muutokset tulee sovittaa kohteen rakennustaiteellisesti, historiallisesti ja/tai kyläkuvan kannalta merkittäviin ominaispiirteisiin. Kohdetta koskevasta suunnitelmasta on pyydettävä museoviranomaisen lausunto.

Myös historiallisesti ja maisemallisesti arvokkaat pihapiirit tulisi säilyttää. Pihapiiriin kohdistuvat korjaus- ja muutostyöt tulee sovittaa kohteen kyläkuvan kannalta merkittäviin ominaispiirteisiin. Mahdollinen uudisrakentaminen on sovittava huolella kulttuuriympäristön ominaispiirteisiin.

6 LÄHTEET

6.1 Kartat ja ilmakuvat

Maanmittauslaitos:

Paikkatietoikkuna <https://kartta.paikkatietoikkuna.fi/>

Vanhat painetut kartat <https://vanhatpainetutkartat.maanmittauslaitos.fi/>

Kansalliskirjasto:

<https://digi.kansalliskirjasto.fi/teos/binding/1965571?term=VIHTI&page=2>

Kansallisarkisto:

Maanmittaushallituksen historiallinen kartta-arkisto <https://astia.narc.fi/>

Senaatin kartta: <https://vanhatkartat.fi/>

Uudenmaan liitto:

Näkymiä maakunnan maisemahistoriaan https://kartta.uudenmaanliitto.fi/portal/apps/experiencebuilder/experience/?id=8a80d8e683bc462298c165a8fd2ff7cd&page=page_63&views=view_1

6.2 Kaava-aineistot

Uudenmaan liitto: Uudenmaan maakuntakaava

Vihdin kunta: Strateginen yleiskaava

6.3 Kirjallisuus

Hurme, Eija; Kurunmäki, Pentti: Vihdin asutushistoriaa, kulttuurimaisemaa ja vanhaa rakennuskantaa. 2012.

Missä maat on mainiommat. Uudenmaan kulttuuriympäristöt. Uudenmaan liiton julkaisu E 245-2022.

Näkymiä maakunnan maisemahistoriaan. Uudenmaa paikkatietoaineistot. Uudenmaan liiton julkaisu E 113-2011.

6.4 Muu lähdeaineisto

Facebook-ryhmä *Wanhaa ja Uutta Haimoota*: <https://www.facebook.com/profile.php?id=100086213656055>

Haimoon internetsivusto 2023. *Haimoon historia*. www.haimoonet.fi/kyla/historia

Haimoon kyläsuunnitelma 2014.

Haimoon osayleiskaava-alueen arkeologinen inventointi 2023. Raportti Tomi Kuljukka, Taika-Tuuli Kaivo, Mikroliitti Oy.

Ojanne, Tarja: *Haimoon kylien historiaa* – osa 1 (a) ja osa 2 (b). 2023.

Vihdin maisemahistoriallinen selvitys. Raportti Johanna Forsius-Nummela, 1994.

6.5 Haastattelut

Keskustelut ja sähköpostiviestit Tarja Ojanteen ja Heikki Rinteen kanssa aikavälillä 10.5.–21.10.2023.