

**VIHTI**  
**Haimoo**

**Osayleiskaava-alueen (0560)**  
**arkeologinen inventointi**  
**2023**



**Tomi Kuljukka, Taika-Tuuli Kaivo**



**Tilaja: Ramboll Finland Oy**

## Sisältö

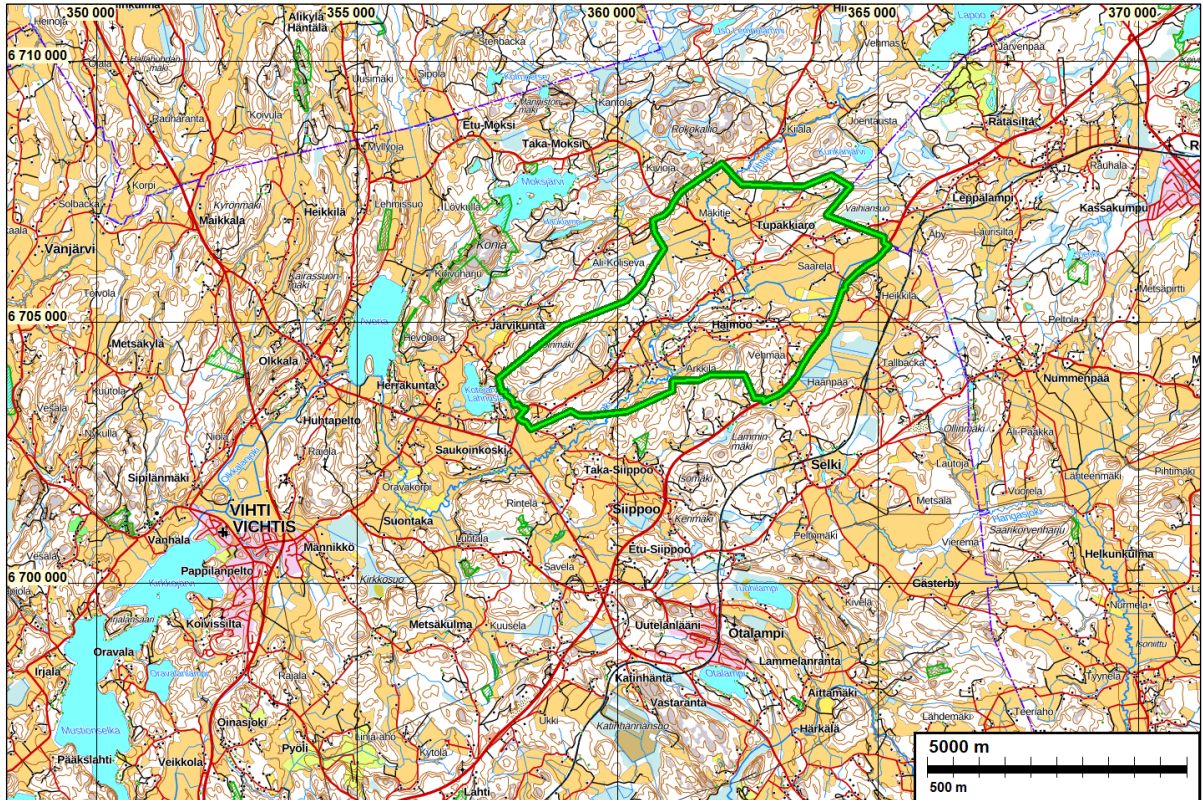
<b>Perustiedot</b> .....	<b>2</b>
<b>Kohdekartta</b> .....	<b>4</b>
<b>Kohdeluettelo</b> .....	<b>5</b>
<b>Inventointi</b> .....	<b>5</b>
Maastotyö .....	6
Tulos .....	6
<b>Lähteet</b> .....	<b>7</b>
<b>Kiinteät muinaisjännökset</b> .....	<b>7</b>
7 VIHTI LEVOINKOSKI .....	7
8 VIHTI PÄIVÄLÄ .....	9
13 VIHTI STENBACKA .....	11
17 VIHTI KIVIMÄKI .....	12
19 VIHTI KYTÖMÄKI .....	14
<b>Muut kulttuuriperintökohteet</b> .....	<b>15</b>
6 VIHTI STENKULLA .....	15
12 VIHTI LEVONOJA .....	17
<b>Löytöpaikat</b> .....	<b>19</b>
14 VIHTI HAUKOJA .....	19
15 VIHTI HAIMOO .....	20
<b>Muut kohteet</b> .....	<b>21</b>
5 VIHTI KOSKIMÄKI .....	21
10 VIHTI VIERTOLA .....	23
16 VIHTI RAJAMÄKI .....	25
18 VIHTI RINTELÄ .....	26
20 VIHTI MÖLKKI 2 .....	28
<b>Poistettavat mahdolliset muinaisjännökset</b> .....	<b>30</b>
1 VIHTI MÖLKKI .....	30
2 VIHTI MÄKITIE .....	32
3 VIHTI MARJAMÄKI .....	33
4 VIHTI HIRSIMÄKI .....	34
9 VIHTI HALMO .....	36
11 VIHTI JUSSILA .....	37
<b>Yleiskuvia</b> .....	<b>39</b>

*Kansikuva:* Haimoon vanha mylly, raportin kohde 10 Vihti Viertola.

## Perustiedot

*Alue:* Noin 1 600 hehtaarin Haimoon osayleiskaava-alue Vihdin kunnassa.  
*Tarkoitus:* Selvittää kaavan suunnittelun alueen muinaisjännökset (sm) ja muut suojeltavaksi katsottavat arkeologiset kulttuuriperintökohteet (s).  
*Työaika:* 9-14.8.2023.  
*Tilaaaja:* Ramboll Finland Oy.  
*Tekijät:* Maastotyö: Tomi Kuljukka. Valmistelu: Taika-Tuuli Kaivo, Raportti: Tomi Kuljukka ja Taika-Tuuli Kaivo.  
*Tulokset* Kaava-alueelta tunnetaan nyt yhteensä seitsemän suojelukohdetta. Näistä viisi ovat kiinteitä muinaisjännöksiä ([7 Vihti Levoinkoski](#), [8 Vihti Päivälä](#), [13 Vihti Stenbacka](#),

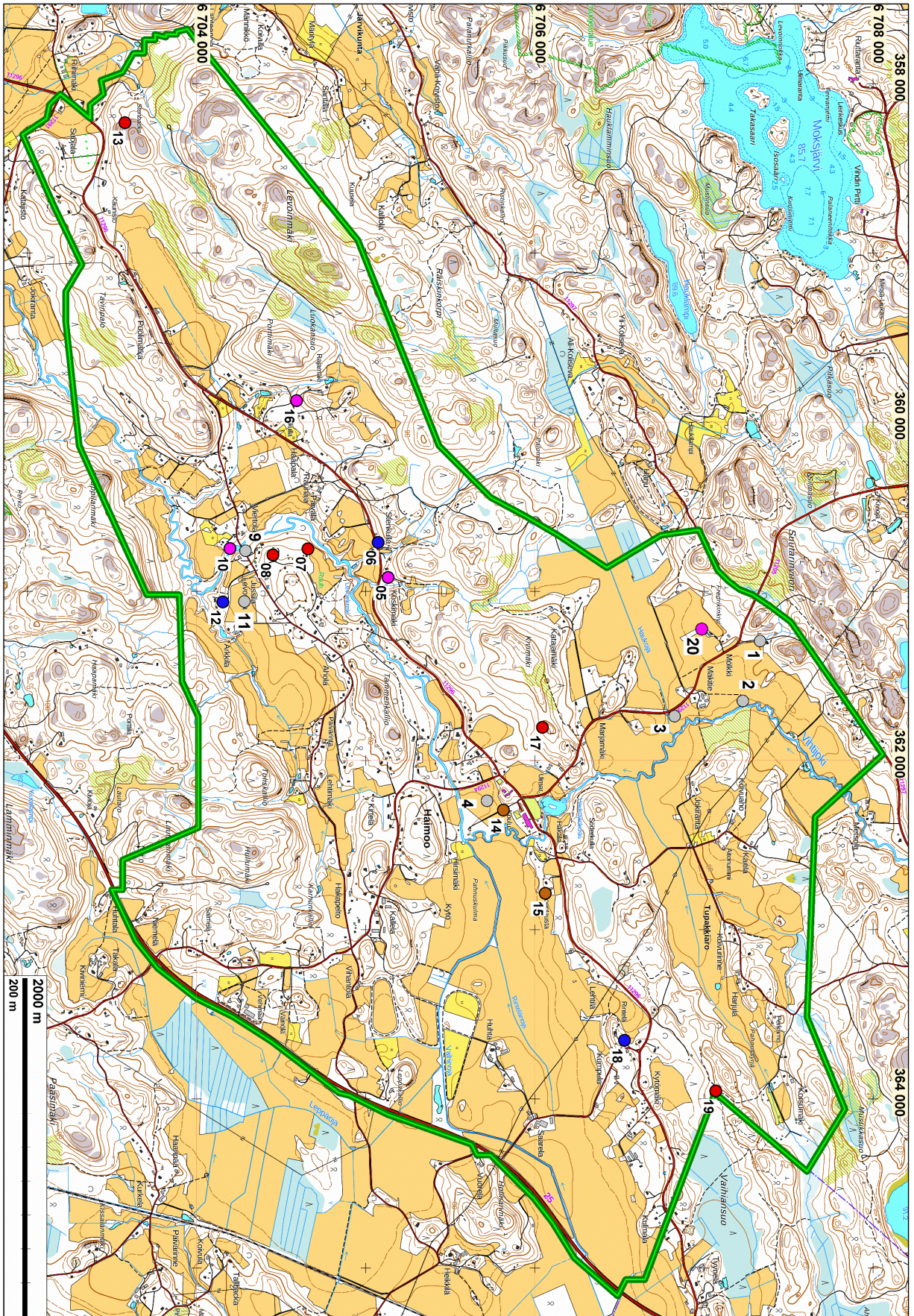
[17 Vihti Kivimäki](#), [19 Vihti Kytömäki](#)) ja kaksi muita kulttuuriperintökohteita ([6 Vihti Stenkulla](#), [12 Vihti Levonoja](#)). Kohteet ovat historiallisen ajan torppia ja rajamerkkejä. Lisäksi alueelta tunnetaan viisi historiallisen ajan muuta kohdetta ja kaksi kivikautista löytöpaikkaa. Ehdotamme kuutta aiemmin mahdollisena muinaisjäännöksenä tunnettua kohdetta poistettaviksi maastohavaintojen perusteella.



Sijaintikartta. Tutkimusalue rajattu vihreällä.

Selityksiä: Koordinaatit ja kartat ovat ETRS-TM35FIN koordinaatistossa. Kartat ovat Maanmittauslaitoksen maastotietokannasta PVM/2023, ellei toisin mainittu. Muinaisjäännösrekisteri on tarkastettu PVM/2023. Valokuvia ei ole talletettu mihinkään viralliseen arkistoon, eikä niillä ole mitään kokoelmatunnusta. Valokuvat ovat digitaalisia ja tallessa Mikroliitti Oy:n serverillä.

## Kohdekartta



**Kohdekartta.** Tutkimusalue rajattu vihreällä. Kiinteät muinaisjäännökset punaisella, muut kulttuuriperintökohteet sinisellä, muut kohteet lilalla, löydötpaikat ruskealla ja poistettavat harmaalla.

## Kohdeluettelo

NRO	N	E	NIMI	AJOITUS	LAJI	TUNNUS
<b>KIINTEÄT MUINAISJÄÄNNÖKSET (suojelukohteita)</b>						
7	6704658	360750	<a href="#">Levoinkoski</a>	historiallinen	torppa	1000036235
8	6704451	360786	<a href="#">Päivälä</a>	historiallinen	torppa	1000036238
13	6703576	358231	<a href="#">Stenbacka</a>	historiallinen	rajamerkki	uusi kohde
17	6706045	361805	<a href="#">Kivimäki</a>	historiallinen	rajamerkki	uusi kohde
19	6707070	363954	<a href="#">Kytömäki</a>	historiallinen	torppa	uusi kohde
<b>MUUT KULTTUURIPERINTÖKOHEET (suojelukohteita)</b>						
6	6705073	360712	<a href="#">Stenkulla</a>	historiallinen	torppa	1000036235
12	6704155	361064	<a href="#">Levonoja</a>	historiallinen	torppa	1000036240
<b>LÖYTÖPAIKAT (ei suojelukohteita)</b>						
14	6705814	362294	<a href="#">Haukoja</a>	kivikautinen	löytöpaikka	1000007663
15	6706062	362786	<a href="#">Haimoo</a>	kivikautinen	löytöpaikka	1000007657
<b>MUUT KOHEET (ei suojelukohteita)</b>						
5	6705132	360919	<a href="#">Koskimäki</a>	historiallinen	torppa	1000036236
10	6704197	360748	<a href="#">Viertola</a>	historiallinen	vesimylly	1000036248
16	6704591	359874	<a href="#">Rajamäki</a>	historiallinen	torppa	uusi kohde
18	6706530	363655	<a href="#">Rintelä</a>	historiallinen	torppa	uusi kohde
20	6706987	361224	<a href="#">Mölkki 2</a>	historiallinen	torppa	uusi kohde
<b>POISTETTAVAT MUINAISJÄÄNNÖKSET (ei suojelukohteita)</b>						
1	6707332	361295	<a href="#">Mölkki</a>	historiallinen	torppa	1000036166
2	6707230	361649	<a href="#">Mäkitie</a>	historiallinen	torppa	1000036167
3	6706826	361739	<a href="#">Marjamäki</a>	historiallinen	torppa	1000036168
4	6705717	362239	<a href="#">Hirsimäki</a>	historiallinen	torppa	1000036169
9	6704289	360761	<a href="#">Halmo</a>	historiallinen	tonttima	1000036241
11	6704282	361061	<a href="#">Jussila</a>	historiallinen	torppa	1000036239

## Inventointi

Vihdin Haimoossa on tekeillä osayleiskaavoitusprojekti, johon liittyen Ramboll Finland Oy tilasi alueen arkeologisen inventoinnin Mikrolitti Oy:ltä. Tomi Kuljukka teki inventoinnin maastotyön 9-14.8.2023, työn kannalta hyvissä olosuhteissa.

Tutkimusalue sijaitsee Vihdin Haimoossa n. 9 km päässä Vihdin kirkolta. Alueen laajuus on n. 18.5 km<sup>2</sup>. Alueella ei tiettävästi ole tehty nykyaikaista arkeologista inventointia.

Tutkimusalueesta valtaosa on peltoaluetta ja jyrkkäpiirteistä metsää. Alueen läpi kulkee Vihtijoki, jonka varrella suurin osa arkeologisista kohteistakin sijaitsee. Vihtijoki jakautuu Vaihinojaksi Haimoon koulun eteläpuolella. Alueen korkeustasot vaihtelevat 60 m mpy (esim. tutkimusalueen lounaisosa joen lähetyvillä) ja 130 m mpy (esim. Levoinmäen korkeimmat kohdat tutkimusalueen luoteisosassa). Alueen maaperä on Vihtijoen lähetyvillä savista. Hiekkamaata on esim. 80–90 m korkeustasoilla Haimoon koulun lounaispuolella sekä koillispuolella Joentaustassa Haimontien pohjoispuolella.

Muinainen Itämeri on ulottunut Vihtijokilaaksoon sen Ancyliusjärvivaiheessa, joten periaatteessa jokilaaksossa (noin alle 65 m korkeustasoilla) voi sijaita varhaismesoliittista kivikautta. Muualla alueella ei rantasidonnaista esihistoriaa ole. Alueella voi sijaita rannasta riippumatonta

nuorakeramiikkaa joki- ja purovarsilla. Alueelta tunnetaan ennestään kaksi kiviesineen löytöpaikkaa, jotka molemmat ovat löytyneet Haimoon koulun lähetyviltä, lounais- ja koillispuolen pelloilta.

Historiallisen ajan asutus Haimoossa alkaa 1700-luvulla. Vuoden 1774–75 isojakokartalla Haimoon myllyn ympäristössä on sijainnut neljä torppaa. Myllyn pohjoispuolella joen ylitse on kulkenut silta, josta tieyhteys on kulkenut länteen ja jatkanut Lahnustan järven eteläpuolta sekä koillisen suuntaan, jossa tie on kulkenut joen lähetyvillä. Samaiset tieyhteydet ovat Kuninkaankartallakin. Kuninkaankartalla torppia löytyy hieman enemmän Vihdinjoen varrelta esim. koulun länsipuolelta ja Mölkistä. Tutkimusalue on kuulunut historiallisiin Vanhalan, Irjalan, Kirvelän ja Korppilan kyliin.

### **Maastotyö**

Maastotöiden valmisteluissa tarkastettiin Museoverkon karttapalvelussa olevaa Maanmittauslaitoksen laserkeilausaineistosta laadittua korkeusmallia (5 p), josta etsittiin arkeologisiin jäännöksiin viittaavia ilmiöitä ja maastonmuotoja. Siinä ei havaittu mitään arkeologisesti mielenkiintoisia ilmiöitä. Valmistelussa tarkastettiin vanhoja karttoja, kuten pitäjänkarttoja, isojakokarttoja, senaatin karttaa ja peruskarttoja ja onko niihin merkitty muinaisjäännöksiä tuottavaa toimintaa, kuten taloja, torppia, kylärajoja, myllyjä tai kämppejä. Isojako- ja Kuninkaankartalta paikannettiin torppien paikat (sekä mahdollisten rajamerkkien paikat), joita sitten verrattiin mahdollisten muinaisjäännösten viitteellisiin sijainteihin. Maastossa molemmat, sekä meidän että aikaisemmat paikannukset tarkastettiin.

Maastossa tutkimusalue tarkastettiin niiltä osin, mitkä katsottiin arkeologisesti mielenkiintoisiksi. Tutkimusalueelta tarkastettiin löytöpaikat sekä mahdolliset muinaisjäännökset ja niiden lähiympäristö historiallisten asuinpaikkojen varalta. Löytöpaikkojen läheisyyteen tein koepistoja maaperän ja maanalaisen muinaisjäännöksen, kuten kivikautisen kohteen varalta. Koepistoista ei saatu havaintoja esihistoriallisesta toiminnasta. Tein koepistoja mahdollisten muinaisjäännöstenkin läheisyyteen, potentiaalisesti koetuille paikoille paikantaakseni maanalaisen rakenteen tai kulttuurikerroksen.

Inventoinnissa mahdollisista muinaisjäännöksistä; [1 Mөлkki](#), [2 Mäkitie](#), [3 Marjamäki](#), [4 Hirsimäki](#), [9 Halmo](#), [11 Jussila](#) ei löytynyt viitteitä historiallisesta torpan paikasta koepistoista ja maastontarkastuksesta huolimatta. Kohteet sijaitsivat joko kynnyksellä pellolla tai modernin tilakeskuksen kohdalla ja ovat todennäköisesti tuhoutuneet historiallisen tai modernin ajan maankäytössä. Kyseiset kohteet ehdotan poistettavaksi muinaisjäännösrekisteristä. Yhteensä kuusi kappaletta mahdollisista muinaisjäännöksistä osoittautuivat kiinteäksi muinaisjäännökseksi, muuksi kohteeksi tai muuksi kulttuuriperintökohteeksi. Tarkastin Saarelan, Aholan, Viertolan tilakeskusten lähimaaston sekä Jussila/Levononjan peltoalueen lännen puoleisen pellon, sillä paikannustemme mukaan Kuninkaankartalla ja isojakokartalla paikoilla on sijainnut torppia. Niistä ei kuitenkaan löytynyt mitään historialliseen asutukseen viittaavaa ja ne ovat todennäköisesti hävinneet peltotöissä ja modernissa maankäytössä.

### **Tulos**

Kaava-alueelta tunnetaan nyt yhteensä seitsemän suojelukohdetta. Näistä viisi ovat kiinteitä muinaisjäännöksiä ([7 Levoinkoski](#), [8 Päivälä](#), [13 Stenbacka](#), [17 Kivimäki](#), [19 Kytömäki](#)) ja kaksi muita kulttuuriperintökohteita ([6 Stenkulla](#), [12 Levonoja](#)). Suojelukohteet ovat historiallisen ajan torppia ja rajamerkkejä. Näiden lisäksi alueelta tunnetaan viisi muuta kohdetta ([5 Koskimäki](#), [10 Viertola](#), [16 Rajamäki](#), [18 Rintelä](#) sekä [20 Mөлkki 2](#)), jotka ovat historiallisen ajan torppia ja kaksi löytöpaikkakohdetta ([14 Haukoja](#), [15 Haimoo](#)), jotka ovat kiviesineen löytöpaikkoja.

28.8.2023

Tomi Kuljukka,  
Mikroliitti Oy

### Lähteet

- Alanen, T. ja Kepsu, S. 1989: Kuninkaan kartasto Suomesta 1776–1805. SKS.
- Lindgrén, E. J. 1794. Wanhala; Ylöstalo rusthåll egokarta och delningsbeskrifning. Maanmittauslaitos.
- Lindgrén, J. F. 1805–1826 Kirvelä och Korppila Egokarta med delnings- och rösebeskrifning. Maanmittauslaitos.
- Lindgren 1827. Separat förrättningskarta, storskifte, klyvning, Kirvelä by, Korppila by. Maanmittauslaitos.
- Odelman, F. G. 1774–1775. Kirvelä, Korppila och Lahnus Rågångskarta och beskrifning. Maanmittauslaitos.
- Peruskartta 1957, 1963, 1972, 1984, 1990 & 1996. Lehti 2041 09. Maanmittauslaitos.
- Pitäjänkartta 1840. Lehti 2041 09 Vihti. Kansallisarkisto.
- Rydman W. 1909. Wanhala Not 1–4, isojaontäydentämisestä Haimoon palstalla 1–4. Maanmittauslaitos.
- Senaatin kartasto 1871. Lehti IX 27 [Vihti]. Kansallisarkisto.

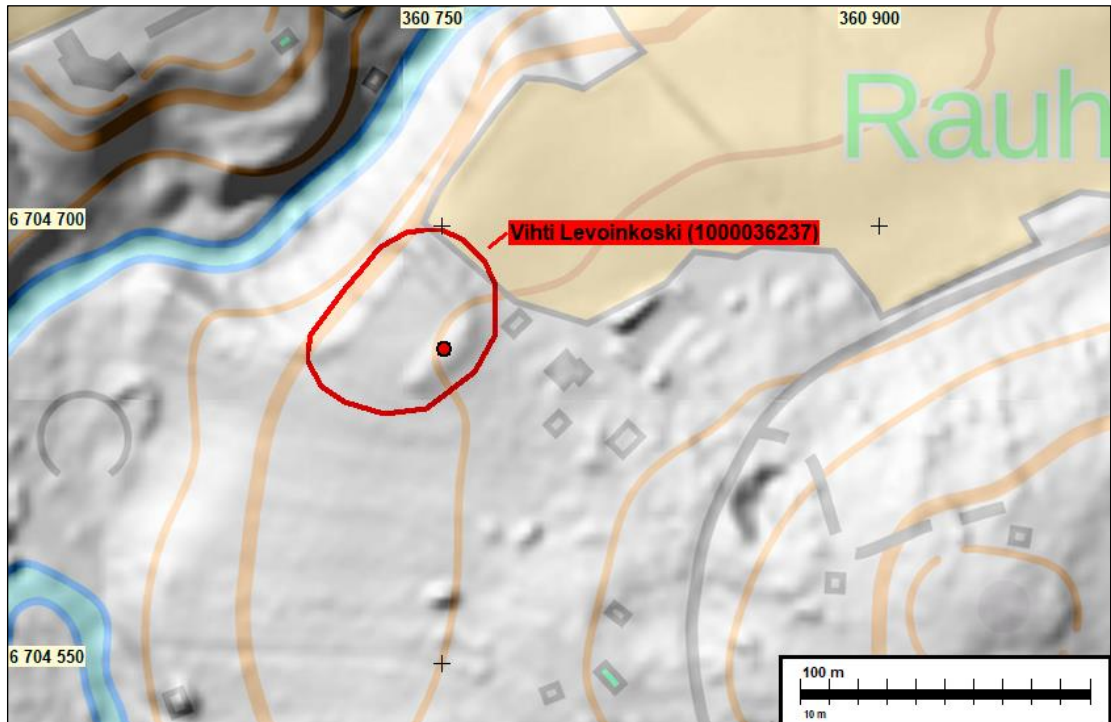
### Kiinteät muinaisjäännökset

#### 7 VIHTI LEVOINKOSKI

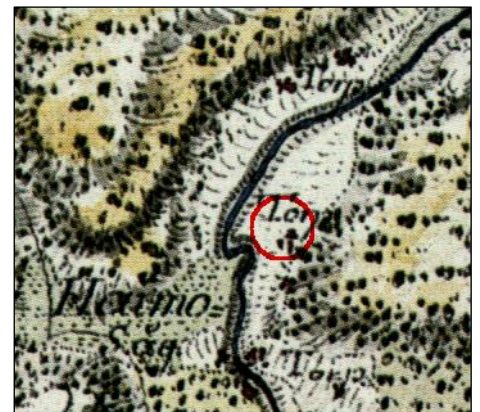
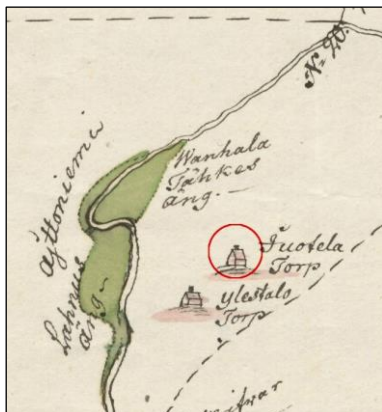
- Mjtunnus: 1000036237
- Status: kiinteä muinaisjäännös (aiemmin mahdollinen muinaisjäännös)
- Ajoitus: historiallinen
- Laji: asuinpaikka: torppa
- Koordin: N: 6704658 E: 360750
- Tutkijat: Thomas Ermala 2019 arkistotutkimus; Kuljukka 2023 inventointi
- Sijainti: Paikka sijaitsee Vihdin kirkosta 9,2 km itään, omakotitalon pihan luoteisreunassa.
- Huomiot: *Muinaisjäännösrekisteri*: Kohdetta ei ole tarkastettu maastossa ja sitä ei ole rajattu. Museokartan piste on viitteellinen. (Kuninkaankartasto).

Kuljukka 2023: Omakotitalon piha-alueen luoteisreunassa on n. 20 m pitkä kivijalka n. 5 m leveässä maavallissa, joka on noin 0.5–1 m korkea. Kivijalka on vaikea hahmottaa maastossa tiheään kasvillisuuden takia. Lidar-kuvan perusteella näyttääkin, että muinaisjäännös on mahdollisesti laajempi kuin mitä maastossa on havaittu. Maastossa havaittiin vain kaakonpuoleinen valli, joka kulkee lounais-koillis suuntaisesti.

Paikalle näkyy merkittynä Juotela(s) / Joutelas torppa v. 1774–75 ja v. 1794 laadituilla kartoilla, 1776–1805 Kuninkaankartalla sekä v. 1840 laaditulla pitäjänkartalla V. 1957 peruskartalla torpan ympäristö on peltoa. Koordinaattipiste sekä kohteen status on korjattu. Aiemmin mahdollinen muinaisjäännöspiste oli kohteesta n. 70 m kaakkoon.



Kiinteä muinaisjännös rajattu punaisella, punainen piste on havaitun rakenteen keskipiste.



Juotela(s) / Joutelas torppa näkyy merkittynä sekä 1700-luvun lopulla laadituilla kartoilla (ylärivillä vasemmalla v. 1774–75 ja oikealla v. 1794), että v. 1776–1805 laaditulla Kuninkaankartalla (keskirivillä vasemmalla) ja pitäjänkartalla (keskirivillä oikealla). V. 1957 peruskartalla (alarivi) torpan alue on autiona.





**Vasemmalla.** Kivijalka on metsänrajassa. Kuvattu luoteeseen. **Oikealla.** Huonosti erottuva kivijalka.

## 8 VIHTI PÄIVÄLÄ

Mjtunnus: 1000036238

Status: kiinteä muinaisjäänös (aiemmin mahdollinen muinaisjäänös)

Ajoitus: historiallinen

Laji: asuinpaikka: torppa

Koordin: N: 6704451 E: 360786

Tutkijat: Thomas Ermala 2019 arkistotutkimus; Kuljukka 2023 inventointi

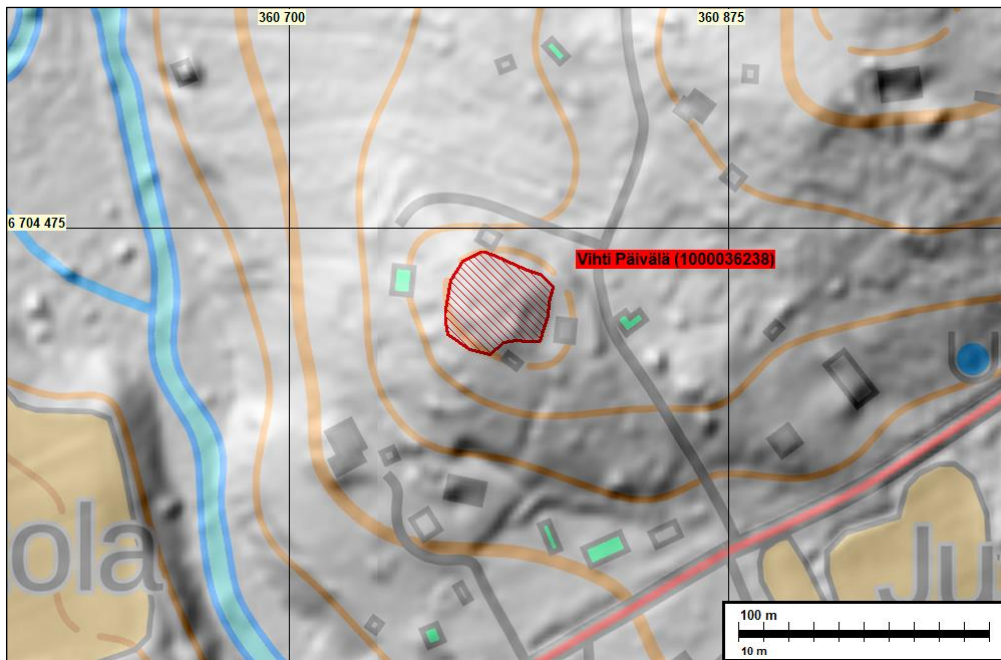
Sijainti: Paikka sijaitsee Vihdin kirkosta 9,1 km itään Vanha Mäkiläntie 71:ssä Syrjärinteen kukkulalla.

Huomiot: *Muinaisjäänösrekisteri:* Kohdetta ei ole tarkastettu maastossa ja sitä ei ole rajattu. Museokartan piste on viitteellinen. (Lähde: Kuninkaankartasto).

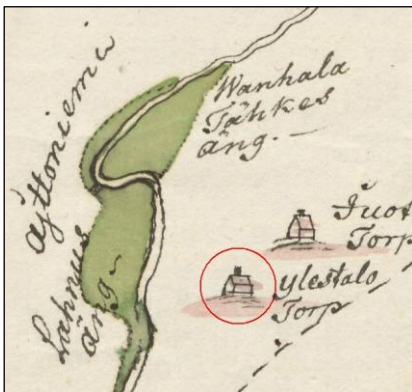
Kuljukka 2023: Syrjärinteen kukkulalla on torpan kivijalan jäännös ja kylmämuurattu kuoppa. Kivijalka on kooltaan n. 7 x 11 m, kiviperusteet on n. 0.5 m korkeita. Rakennuksen lounaiskulmassa on mahdollinen uuninjäänös ja kaakkoiskulmassa rakenteissa on aukko, kivijalka on joko tuhoutunut tästä kohdista tai kohdalla on ollut oviaukko. Muutama metri torpan jäänteestä etelään on kivistä ladottu kuopparakenne. Isoimmat kivet ovat n. 1 x 1 x 1 m ja pienimmät nyrkin kokoisia. Korkeimmillaan kivivalli kohoaa 1 m korkeuteen maasta. Leveyttä vallirakenteella on 30–50 cm.

”Ylestalo” torppa näkyy merkittynä v. 1774–75 ja v. 1794 sekä v. 1776–1805 laadulla Kuninkaankartalla ja pitäjänkartalla. V. 1957 peruskartalla torpan alue on autiona, mutta sitä ympäröivät modernit rakennukset (kuten v. 2023 maastokartallakin).

Koordinaattipiste sekä kohteen status on korjattu. Aiemmin mahdollinen muinaisjäänöspiste oli kohteesta n. 50 m luoteeseen.



Kiinteä muinaisjäännös rajattu punaisella.



Ylestalo torppa näkyy merkittynä sekä 1700-luvun lopulla laadituilla kartoilla (ylärivillä vasemmalla v. 1774–75 ja oikealla v. 1794), että v. 1776–1805 laaditulla Kuninkaankartalla (keskirivillä vasemmalla) ja pitäjänkartalla (keskirivillä oikealla). V. 1957 peruskartalla (alarivi) torpan alue on autiona, mutta sitä ympäröivät modernit rakennukset (kuten v. 2023 maastokartallakin).



**Vasemmallla.** Rakennuksen perusta. Kuvattu itään. **Oikealla.** Kivistä ladottu kuopparakenne. Kuvattu lounaaseen.

### **13 VIHTI STENBACKA**

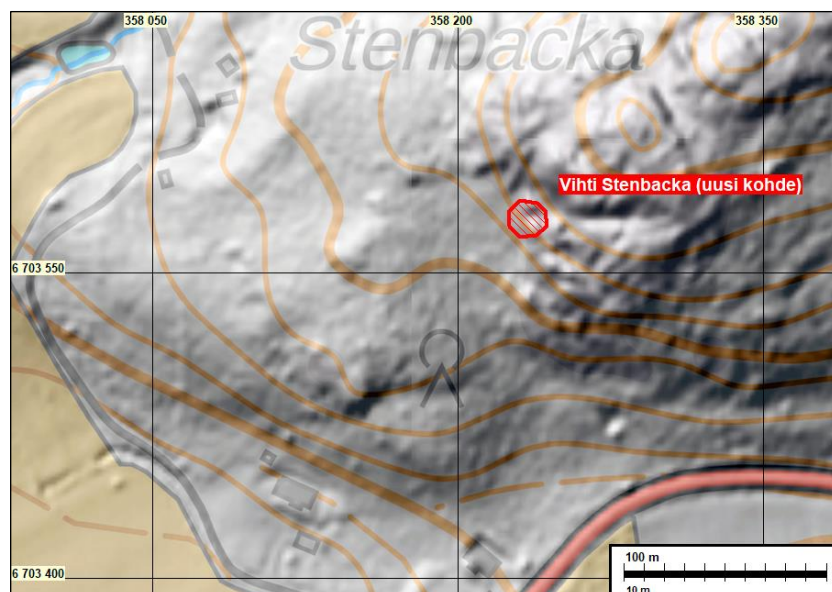
Mjtunnus: uusi kohde  
 Status: kiinteä muinaisjäänös  
 Ajoitus: historiallinen  
 Laji: kivirakenteet: rajamerkit

Koordin: N: 6703576 E: 358231 Z: 85 m mpy

Tutkijat: Kuljukka 2023 inventointi

Sijainti: Paikka sijaitsee Vihdin kirkosta 6,4 km koilliseen Stenbackassa kallion juurella.

Kuljukka 2023: Sekametsässä 5 m korkean kallon länsijuurella sijaitsee 1.5 x 1 x 0.4 m kokoinen rajamerkki. Rajamerkin paikka näkyy sekä v. 1774–1775 ja v. 1805–1826 laadituilla kartoilla (Sikoinmäki). Raja on olemassa yhä 1900-luvun peruskartoilla sekä v. 2023 kiinteistöjaotuksessa.



Kiinteä muinaisjäänös rajattu punaisella.



Vasemmalla ote v. 1774–1775, keskellä ote v. 1805–1826 kartasta ja oikealla v. 1957 peruskartasta.



**Vasemmalla.** Stenbackan rajamerkki lapion kohdalla, kuvattu koilliseen. **Oikealla.** Stenbackan rajamerkki.

### 17 VIHTI KIVIMÄKI

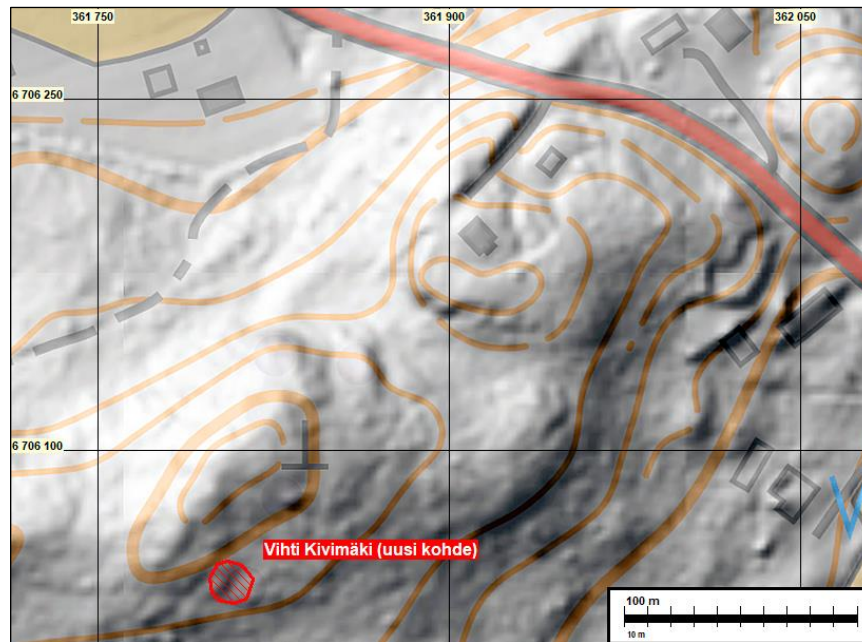
Mjtunnus: uusi kohde  
 Status: kiinteä muinaisjäänös  
 Ajoitus: historiallinen  
 Laji: kivirakenteet: rajamerkit

Koordin: N: 6706045 E: 361805 Z: 95 m mpy

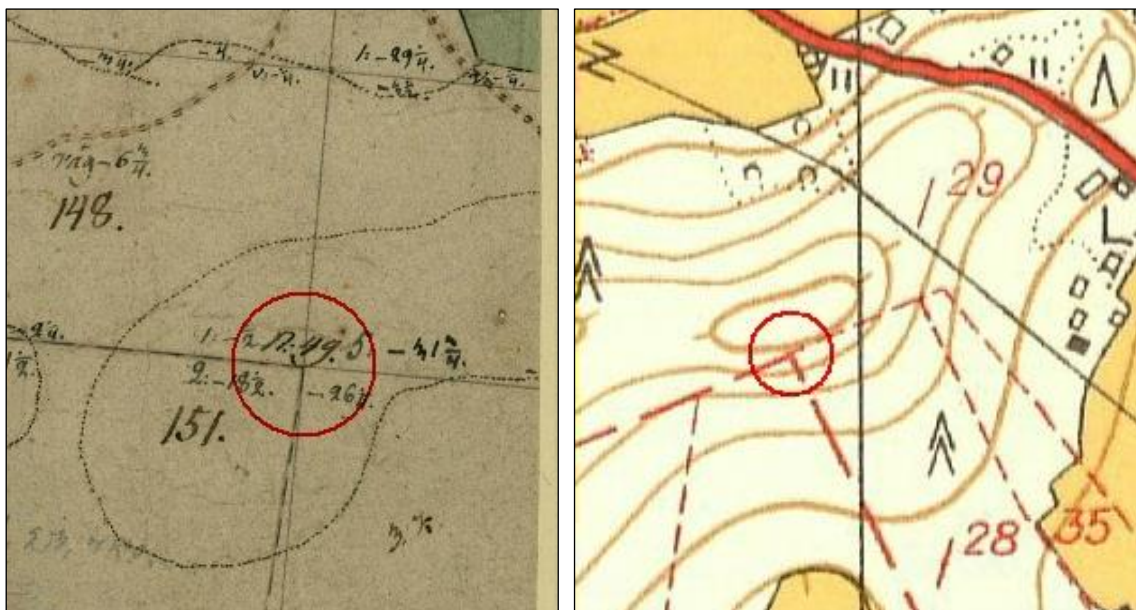
Tutkijat: Kuljukka 2023 inventointi

Sijainti: Paikka sijaitsee Vihdin kirkosta 10,5 km koilliseen Kivimäellä johtavasta polusta n. 120 m etelään olevan hakkuuaukean ja metsän rajalla.

Kuljukka 2023: Metsän ja hakkuuaukean rajalla on 1 x 1 x 0.5 m kokoinen rajamerkki, jossa on kaksi pystykiveä. Pystykivissä ei ollut tunnistettavaa numeroa. Raja on merkitty v. 1827 isojakokartalle ja se näkyy myös 1900-luvun peruskartoilla.



Muu kohde lilalla ympyrällä.



Vasemmalla ote v. 1827 kartasta ja oikealla v. 1957 peruskartasta.



Vasemmalla. Kivimäen rajamerkki kuvan keskellä, kuvattu etelään. Oikealla. Rajamerkin pystykivi.

## 19 VIHTI KYTÖMÄKI

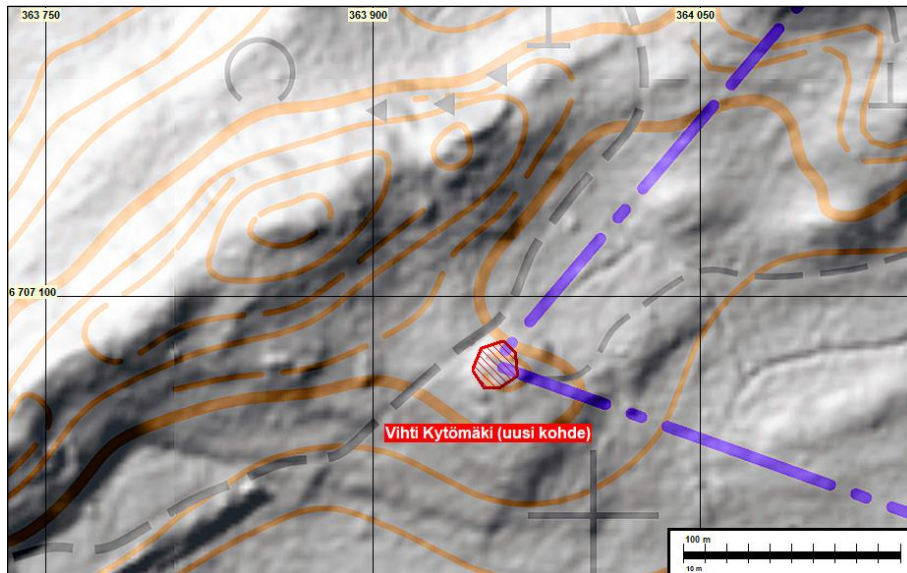
Mjtunnus: uusi kohde  
 Status: kiinteä muinaisjäänös  
 Ajoitus: historiallinen  
 Laji: kivirakenteet: rajamerkit

Koordin: N: 6707070 E: 363954 Z: 102,5 m mpy

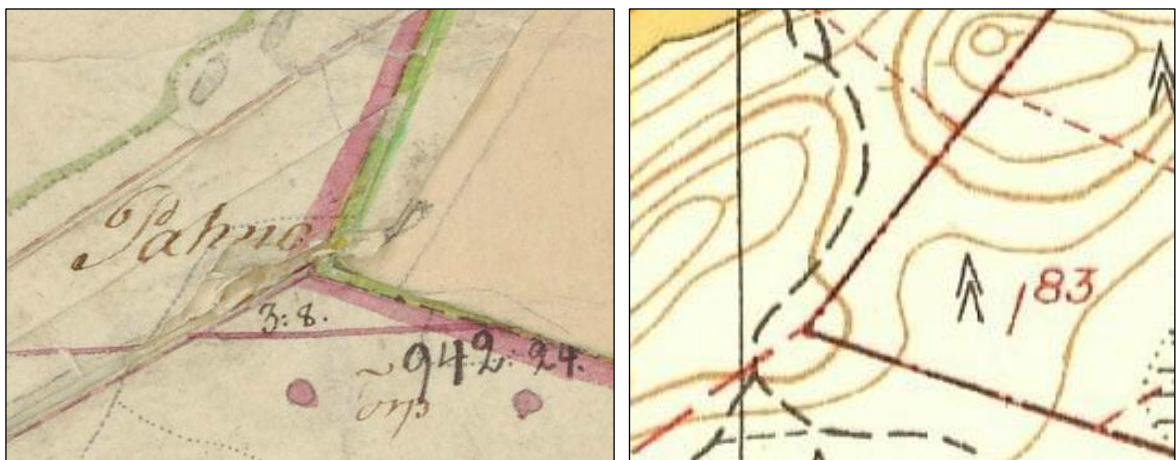
Tutkijat: Kuljukka 2023 inventointi

Sijainti: Paikka sijaitsee Vihdin kirkosta 13 km koilliseen metsäpolun varrella olevassa metsikössä.

Kuljukka 2023: Metsäpolun varrella sijaitsee 1.5 x 1.5 x 1 m kokoinen rajamerkki. Keskellä on pystykivi, johon on kaiverrettu symboli ”/”. Raja on merkitty v. 1840 pitäjänkartalle sekä 1900-luvun peruskartoille.



Kiinteä muinaisjäänös rajattu punaisella verkkokuviolla.



Vasemmalla ote v. 1840 pitäjänkartasta ja oikealla v. 1957 peruskartasta.



**Vasemmallalla.** Rajamerkki lapien vieressä. Kuvattu kaakkoon. **Oikealla.** Pystykivessä oleva symboli.

### **Muut kulttuuriperintökohteet**

#### **6 VIHTI STENKULLA**

Mjtunnus: 1000036235

Status: muu kulttuuriperintökohde (aiemmin mahdollinen muinaisjäänös)

Ajoitus: historiallinen

Laji: asuinpaikka: torppa

Koordin: N: 6705073 E: 360712

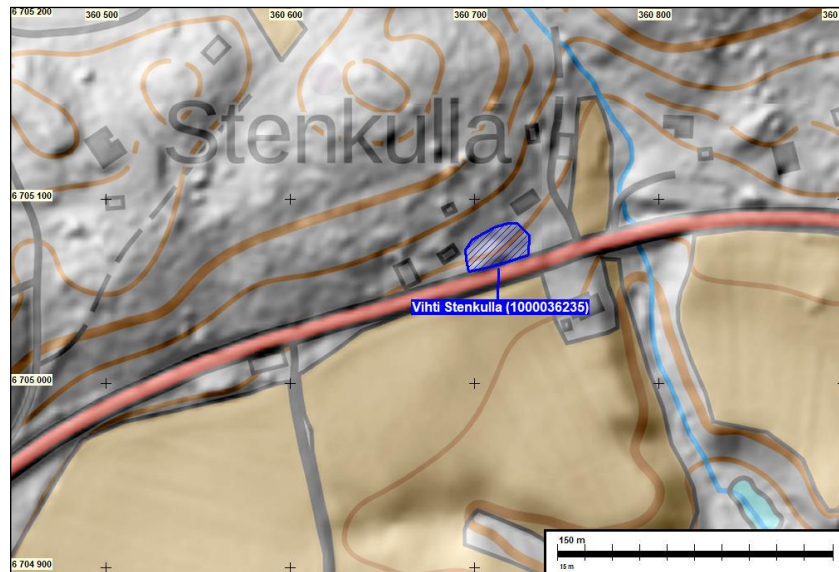
Tutkijat: Thomas Ermala 2019 arkistotutkimus; Kuljukka 2023 inventointi

Sijainti: Paikka sijaitsee Vihdin kirkosta 9,3 km itään Haimoontien varrella Stenkullassa.

Huomiot: *Muinaisjäänösrekisteri:* Kohdetta ei ole tarkastettu maastossa ja sitä ei ole rajattu. Museokartan piste on viitteellinen. (Lähde: Kuninkaankartasto).

Kuljukka 2023: Noin metri tienpenkasta pohjoiseen on n. 14 m pitkä, tien suuntaisesti kulkeva kivijalka. Kivijalka on pääsääntöisesti laasti-/betonisekoitetta. Tien penkereessä on tiilenpaloja.

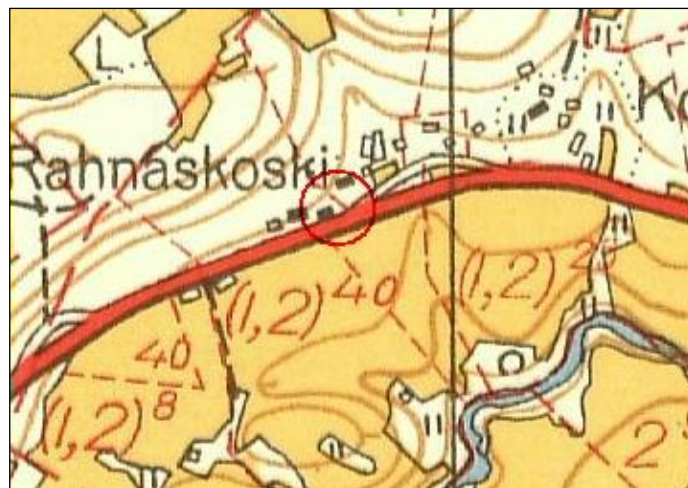
Torppa on merkitty v. 1776–1805 kuninkaankartalle ja vastaavalle paikalle on merkitty rakennuksia v. 1805–1826 isojakokartalle (Pahmaskoski). Asutusta on samoilla kohdin myös 1900-luvun peruskartoilla. Koordinaattipiste sekä kohteen status on korjattu. Aiemmat koordinaatit sijaitsivat kohteesta n. 50 m koilliseen.



Muu kulttuuriperintökohde rajattu sinisellä.



Vasemmalla ote v. 1776–1805 kuninkaankartasta ja oikealla v. 1805–1826 isojakokartasta. Kummallekin kartalle on merkitty rakennuksia näille kohdin.



Ote v. 1957 peruskartasta, jossa asutus sijaitsee edelleen samoilla paikoilla. Paikan nimi on muuttunut Pahnaskoskesta Rahnaskoskeksi.





**Vasemmalla.** Stenkullan rakennuksen perustus tien pohjoispuolella, kuvattu pohjoiseen. **Oikealla.** Perustuksen kaakkoiskulma.

## **12 VIHTI LEVONOJA**

Mjtunnus: 1000036240  
 Status: muu kulttuuriperintökohde (aiemmin mahdollinen muinaisjäänös)  
 Ajoitus: historiallinen  
 Laji: asuinpaikka: torppa

Koordin: N: 6704155 E: 361064

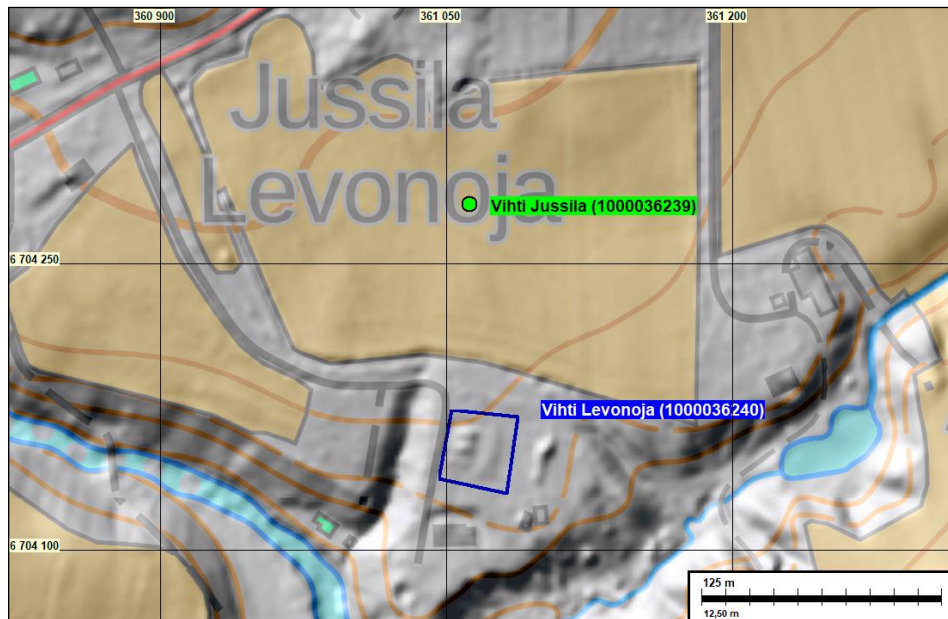
Tutkijat: Thomas Ermala 2019 arkistotutkimus; Kuljukka 2023 inventointi

Sijainti: Paikka sijaitsee Vihdin kirkosta 9,2 km itään.

Huomiot: *Muinaisjäänösrekisteri:* Kohdetta ei ole tarkastettu maastossa ja sitä ei ole rajattu. Museokartan piste on viitteellinen. (Lähde: Kuninkaankartasto).

Kuljukka 2023: Nykyisen tilakeskuksen päärakennuksen pohjoispuolella on rakennuksen kivijalka. Kivijalan päällä on vielä jäljellä yksi hirsikerros. Rakennuksen perusta on kooltaan n. 15 x 15 m. Perustuksen keskellä on tiilikasa sekä koivuja. 10 m koilliseen.

V. 1774–1775 kartalla sekä v. 1776–1805 kuninkaankartalla ja v. 1840 pitäjänkartalla paikalla on sijainnut torppa, Tähkes torp. Peruskarttojen perusteella asutus on jatkunut 1900-luvulle saakka. Koordinaattipiste sekä kohteen status on korjattu. Aiemmin mahdollinen muinaisjäänöspiste oli kohteesta n. 20 m lounaaseen.



Poistettava mahdollinen muinaisjäännös vihreällä ja muu kulttuuriperintökohde rajattu sinisellä.



Vasemmalla ote v. 1774–1775 kartasta ja oikealla v. 1776–1805 kuninkaankartasta. Kartoille on merkitty torpan paikka, Tähkes torp.



Vasemmalla ote v. 1840 pitäjänkartasta, keskellä v. 1957 ja oikealla v. 1990 peruskartasta. Kartoille merkitty niin ikään rakennus.



**Vasemmalla.** Levonojan rakennuksen perustuksen lounaiskulma. **Oikealla.** Levonojan rakennuksen perustuksen koilliskulma, jossa on vielä säilynyt hirsä.

### Löytöpaikat

#### 14 VIHTI HAUKOJA

Mjtunnus: 1000007663  
 Status: löytöpaikka  
 Ajoitus: kivikautinen  
 Laji: löytö: löytöpaikka

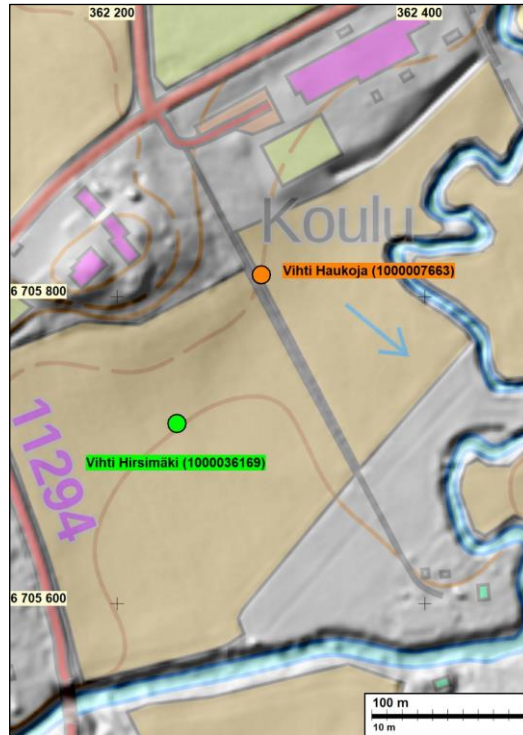
Koordin: N: 6705814 E: 362294 Z: 67,5

Tutkijat: Kuljukka 2023 inventointi

Sijainti: Paikka sijaitsee Vihdin kirkosta 11,0 km itään.

Huomiot: *Muinaisjäännösrekisteri:* Reikäkivi (KM 19360) on löytynyt toukokuussa 1973 Hai-moon kansakoulun viereiseltä tontilta, pellon pinnalta. Tarkastamaton löytöpaikka.

Kuljukka 2023: Löytöpisteen idän puoleisella pellolla maaperä on kyntökerroksen (30 cm) alla savimaata 50 cm asti. Löytöpisteen lännen puolella olevan pellon ja metsän rajalla maaperä on kyntökerroksen (30 cm) alla hiekkamaata. Tuulenkaadoista, koe-kuopista eikä pellon ja metsän välisestä leikkauksesta havaittu viitteitä kivikautisesta asuinpaikasta.



Mahdollinen muinaisjäännöspiste vihreällä (poistettava) ja kivikautinen löytöpaikkakohde oranssilla.



**Vasemmalla.** Löytöpaikkapisteen länsipuolella oleva pelto, kuvattu lounaaseen. **Oikealla.** Löytöpaikkapisteen itäpuolella olevaa peltoa, kuvattu itään.

### 15 VIHTI HAIMOO

Mjtunnus: 1000007657  
 Status: löytöpaikka  
 Ajoitus: kivikautinen  
 Laji: löytö: löytöpaikka

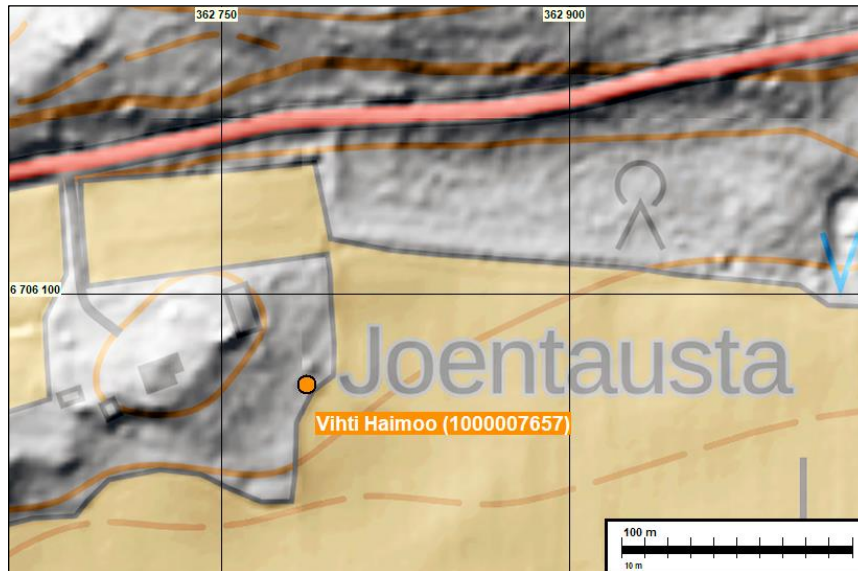
Koordin: N: 6706062 E: 362786 Z: 75

Tutkijat: Kerttu Itkonen 1964 inventointi; Kuljukka 2023 inventointi

Sijainti: Paikka sijaitsee Vihdin kirkosta 11,6 km itään.

Huomiot: *Muinaisjäännösrekisteri:* Kourutaltoa (KM 11398) on löytynyt Haimoon kylästä.

Kuljukka 2023: Tien eteläpuolella maaperä on savista, tien pohjoispuolella hiekkamaata. Maasto on suhteellisen jyrkkäpiirteistä. Tuulenskaadoista ja tieleikkauksista ei löytynyt viitteitä kivikautisesta asuinpaikasta.



Kivikautinen löytöpaikkakohde oranssilla.



**Vasemmalla.** Löytöpaikkapisteen länsipuolella oleva mäkinen hakkuualue, kuvattu lounaaseen tieltä. **Oikealla.** Löytöpaikkapisteen itäpuolella oleva hakkuualue, kuvattu kaakkoon.

### Muut kohteet

#### 5 VIHTI KOSKIMÄKI

Mjtunnus: 1000036236  
 Status: muu kohde (aiemmin mahdollinen muinaisjäännös)  
 Ajoitus: historiallinen  
 Laji: asuinpaikka: torppa

Koordin: N: 6705132 E: 360919

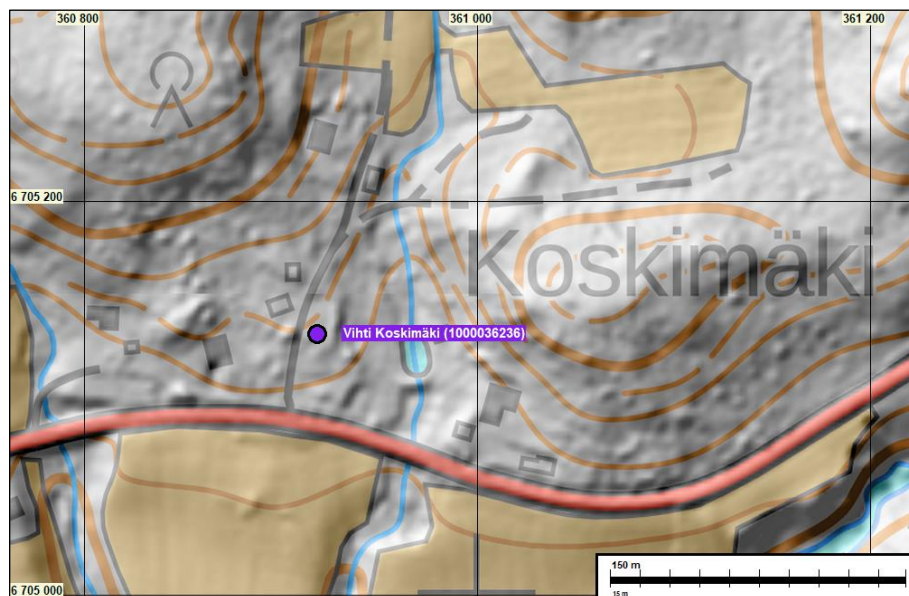
Tutkijat: Thomas Ermala 2019 arkistotutkimus; Kuljukka 2023 inventointi

**Sijainti:** Paikka sijaitsee Vihdin kirkosta 9,5 km itään Haimoontie 540:ssä tien molemmin puolin.

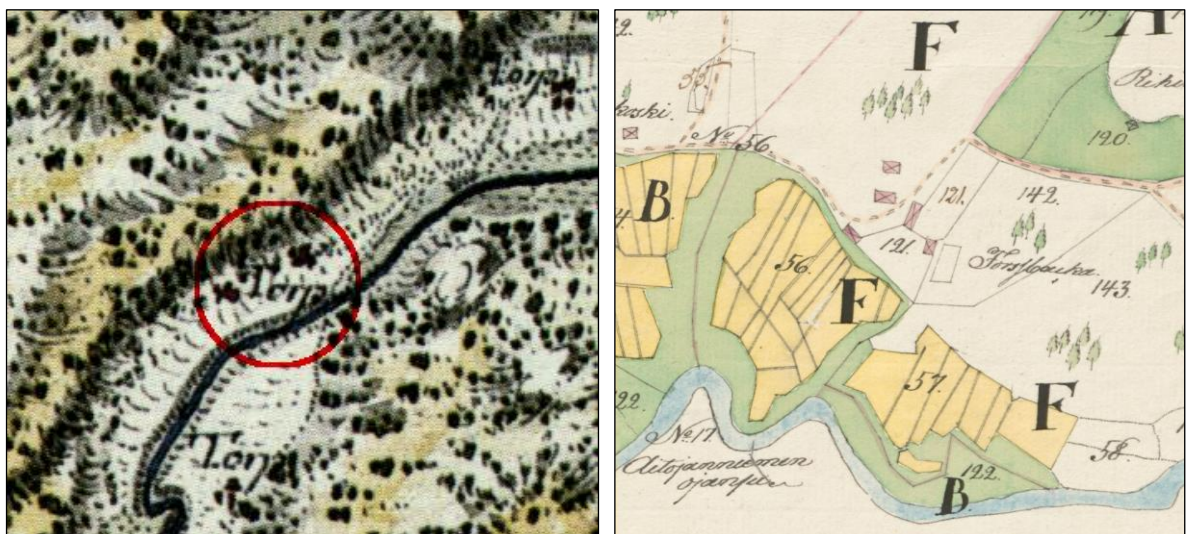
**Huomiot:** *Muinaisjäännösrekisteri:* Kohdetta ei ole tarkastettu maastossa ja sitä ei ole rajattu. Museokartan piste on viitteellinen. (Lähde: Kuninkaankartasto).

**Kuljukka 2023:** Paikalla on v. 1776–1805 kuninkaankartalla torppia sekä v. 1805–1826 isojaolla (Forsbacka) ja v. 1840 pitäjänkartalla (Forsbackalen), rakennuksia. Asutus alueella on karttojen perusteella jatkuvaa nykyajalle saakka.

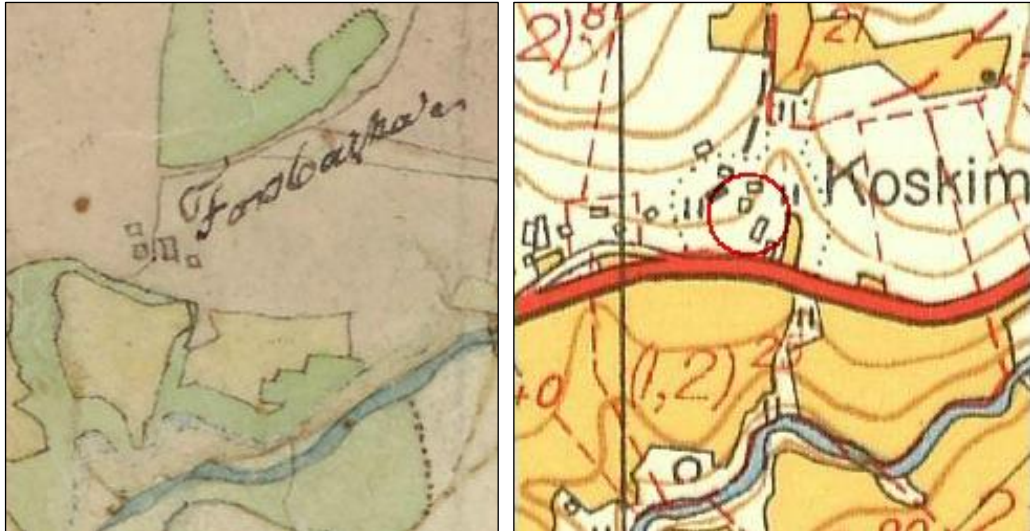
Maastotarkastuksessa paikalla on kaksi vanhaa hirsirakennusta tien molemmin puolin. Itäisen rakennuksen länsikylkeen on kaiverrettu rakennusvuosi 1781. Tien itäpuolella oleva rakennus on isompi ja paikallisten mukaan siinä on asuttu viimeksi vuonna 1984. Rakennusten paikka täsmää melko hyvin Kuninkaankartalla olevien torppien kanssa. Kohteen koordinaattipiste sekä status on korjattu. Aiemmin mahdollinen muinaisjäännöspiste oli n. 70 m kaakkoon olevan tiluksen pihalla.



Muu kohde lilalla.



Vasemmalla ote v. 1776–1805 kuninkaankartasta ja oikealla v. 1805–1826 isojaosta. Paikalla on kuninkaankartalla torppia ja isojakokartalla asutusta (Forsbacka).



Vasemmalla ote v. 1840 pitäjänkartasta, oikealla v. 1957 peruskartasta. Asutus alueella on karttojen perusteella jatkuvaa.



**Vasemmalla.** Koskimäen torpat tien vasemmalla ja oikealla. Kuvattu pohjoiseen. **Oikealla.** Tien idänpuoleisen rakennuksen länsikyljessä on mahdollinen rakennusvuosi.

## 10 VIHTI VIERTOLA

Mjtunnus: 1000036248

Status: muu kohde (aiemmin mahdollinen muinaisjäänös)

Ajoitus: historiallinen

Laji: työ- ja valmistuspaikat: vesimyllyt

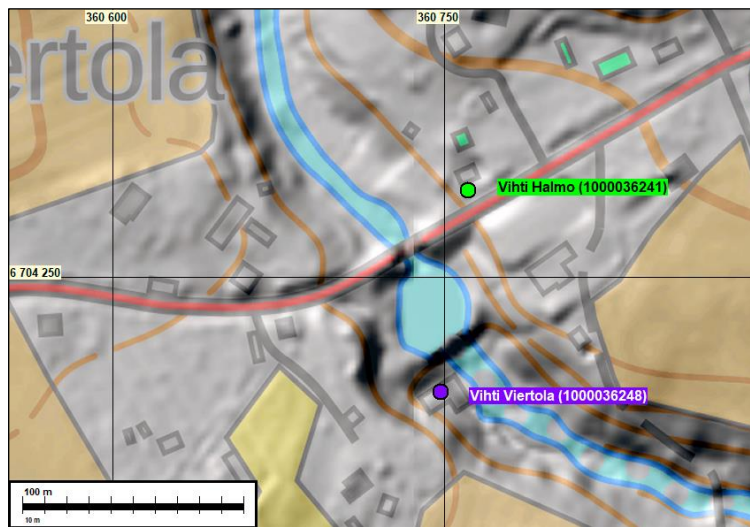
Koordin: N: 6704197 E: 360748

Tutkijat: Thomas Ermala 2019 arkistotutkimus; Kuljukka 2023 inventointi

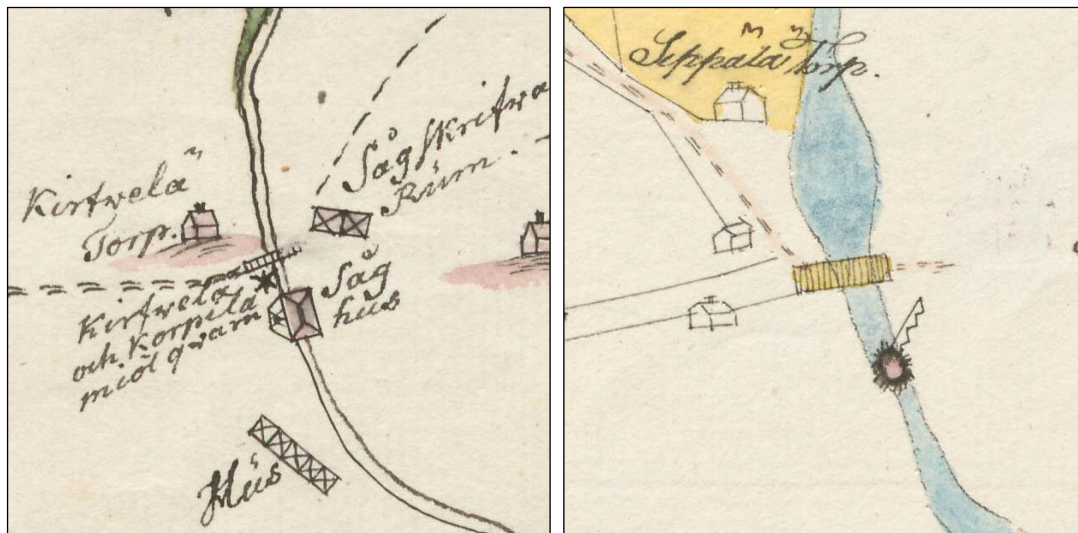
Sijainti: Paikka sijaitsee Vihdin kirkosta 8,9 km itään Haimoon Myllytien ja Levoinkosken risteyksessä.

Huomiot: *Muinaisjäänösrekisteri:* Kohdetta ei ole tarkastettu maastossa ja sitä ei ole rajattu. Museokartan piste on viitteellinen. (Kuninkaankartasto).

Kuljukka 2023: Paikalla on edelleen pystyssä oleva vesimylly, jonka käyttö on loppunut vuonna 1974. Mylly on merkitty jo v. 1774–75 isojakokartalle, ja se näkyy merkittynä myös v. 1805–26 isojakokartalle että v. 1840 pitäjänkartalla. Kohteen status on korjattu.



Poistettava mahdollinen muinaisjäänös vihreällä ja muu kohde lilalla.



Vasemmalla ote v. 1774–75 ja oikealla v. 1805–26 kartasta, mylly on merkitty kummallekin kartalle.



Vasemmalla ote v 1840 pitäjänkartasta ja oikealla ote v. 1957 peruskartasta.





**Vasemmalla.** Haimoon vanha mylly kuvattuna tieltä etelään. **Oikealla.** Haimoon vanhan myllyn edusta. Kuvattu lounaaseen.

## 16 VIHTI RAJAMÄKI

Mjtunnus: uusi kohde  
 Status: muu kohde  
 Ajoitus: historiallinen  
 Laji: asuinpaikat: torppa

Koordin: N: 6704591 E:359874 Z: 75 m mpy

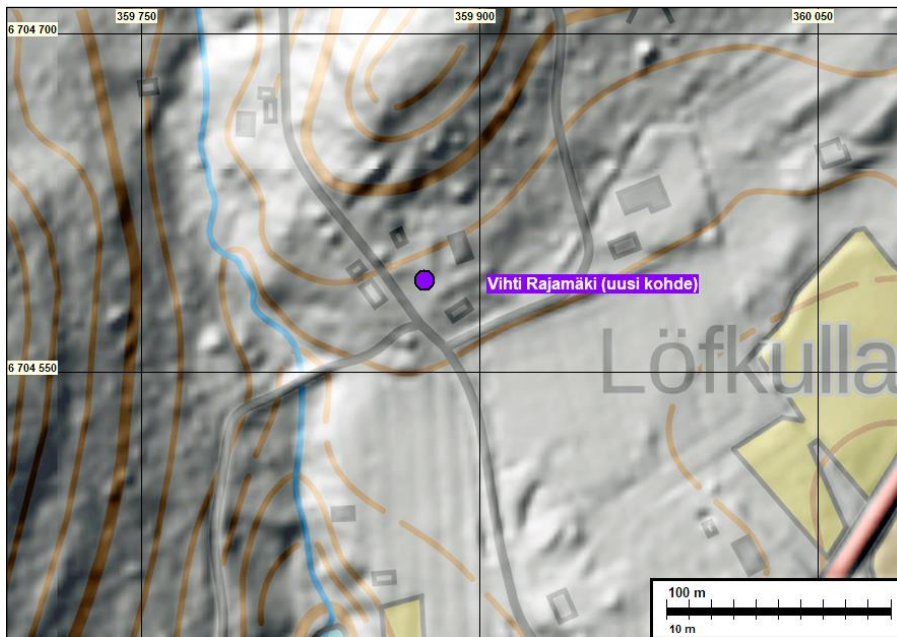
Tutkijat: Kuljukka 2023 inventointi

Sijainti: Paikka sijaitsee Vihdin kirkosta 8,3 km koilliseen Rajamäen eteläpuolella Isonkiventie 18:ssa.

Kuljukka 2023: Paikalla on vanha tilus, josta suurin osa rakennuksista on vielä pystyssä. Risteyksen koillispuolella on kolme rakennusta. Koordinaattipisteestä n. 45 luoteeseen metsän reunassa tien itäpuolella on kiviaita, joka on n. 25 m pitkä, 1 m leveä ja n. 0.8 m korkea. Muuri kulkee lounais-koillis suuntaisesti, ja siihen on ladottu kiviä 3–4 kerrokseen. Kivien koko vaihtelee nyrkin kokoisista pään kokoisiin. Risteyksen lounaispuolella on betoni-/ laastisekoitteiset rakennuksen perustukset. Myös risteyksen luoteispuolella on kaksi pystyssä olevaa varastorakennusta. Vuoden 1805–26 isojakokartalla paikalla on sijainnut tilus, joka näkyy myös v. 1840 pitäjänkartalla. Kartoilla talo on nimeltään Löfkulla Torp.



**Vasemmalla.** Rajamäen risteyksen koillispuolen tilusta, taustalla hirsirakennus. **Oikealla.** Tiluksen pohjoispuolella oleva kiviaita



Muu kohde lilalla ympyrällä.



Vasemmalla ote v. 1805–26 isojakokartasta ja keskellä v. 1840 pitäjänkartasta. Kummallekin on merkitty Löfkulla Torp. Oikealla ote v. 1957 peruskartasta.

## **18 VIHTI RINTELÄ**

Mjtunnus: uusi kohde  
 Status: muu kohde  
 Ajoitus: historiallinen  
 Laji: asuinpaikat: torppa

Koordin: N: 6706530 E: 363655 Z: 88 m mpy

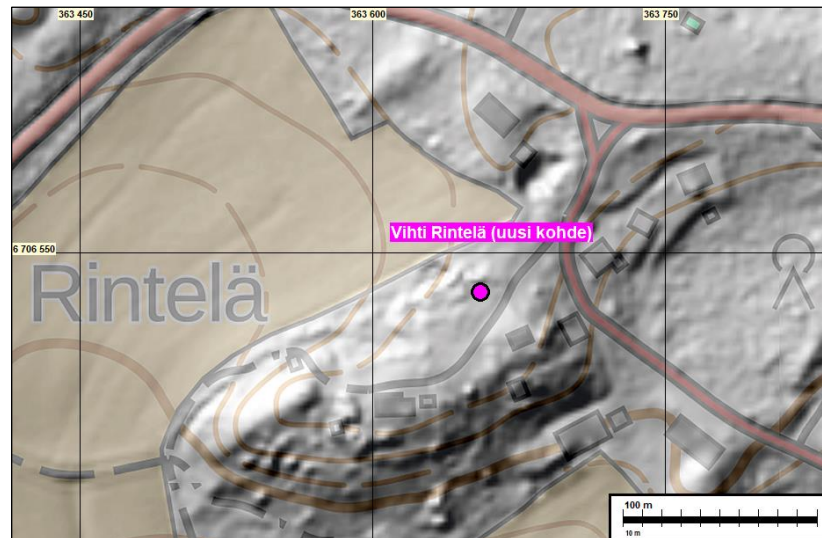
Tutkijat: Kuljukka 2023 inventointi

Sijainti: Paikka sijaitsee Vihdin kirkosta 12,5 km koilliseen Rinteläntie 112:ssa tien länsipuolella olevassa metsikössä.

Kuljukka 2023: Tiestä n. 5 luoteeseen tien ja pellon välisellä metsäkaistaleella sijaitsee tiluksen jäänteet. Paikalla on sammaloituneita kattotiiliä kasattuina, joiden vieressä kivijalan perusteet, jonka päällä n. 2 m korkea maakumpu – mahdollisesti kellarirakenne. Kumpareen luoteispuolella on 4 x 4 m kokoinen pyöreä laasti-/ betonisekoitteinen kuopparakenne, jossa on kiviä ja tiiliä. Kumpareen ja kuopan länsipuolella suurehkon rakennuksen perustukset ja paljon tiilijätettä. Rakennus on ainakin 20 x 15 m

kokoinen, jossa on monta huonetta (tai erillsrakennuksia). Rakenteen pohjoispuolella alemmalla tasolla pellon vieressä on kaksi betoni-/ laastisekoitteista rakennetta, joka liittyyne ylemmällä tasolla olevaan rakenteeseen.

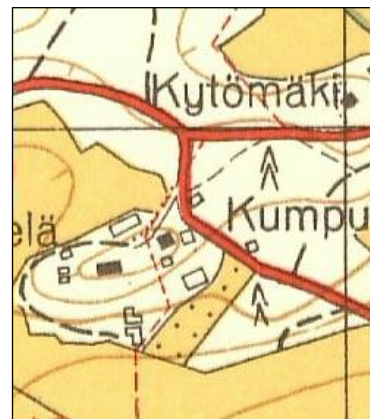
V. 1776–1805 laaditulla kuninkaankartalla paikka on autiota, mutta v. 1840 laaditulla pitäjänkartalla näyttää olevan merkittynä torpan paikka näille main. V. 1871 Senaatinkartalla ja 1900-luvun peruskartoilla paikka on asutukseen liittyviä rakennuksia.



Muu kulttuuriperintökohde rajattu sinisellä verkkokuviolla.



Vasemmalla ote v. 1776–1805 kuninkaankartasta ja oikealla v. 1840 pitäjänkartasta. Kuninkaankartalla ei näy torppaa merkittynä kartalle, mutta pitäjänkartalla näkyvä vasemmanpuoleinen torppa saattaisi kuvata kyseistä paikkaa.



Vasemmalla ote v. 1871 senaatinkartasta ja oikealla v. 1957 peruskartasta. Senaatinkartalla rakennus osuisi Lintulan kohdille, ja paikalla asutus on jatkunut 1900-luvun peruskartoille.



**Vasemmalla.** Pohjoisin rakenne. Kuvattu itään **Oikealla.** Rakennuksen jäänteitä.



**Vasemmalla.** Kuopparakenne kohteen koillispuolella. **Oikealla.** Kohteessa olevia kattotiiliä.

## **20 VIHTI MÖLKKI 2**

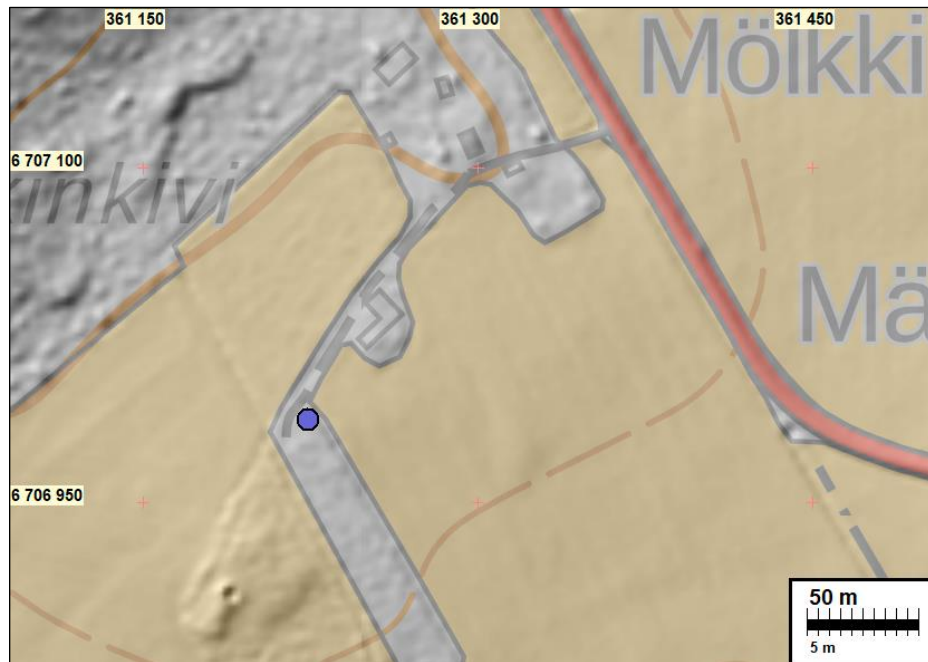
Mjtunnus: uusi kohde  
 Status: muu kohde  
 Ajoitus: historiallinen  
 Laji: asuinpaikka: torppa

Koordin: N: 6706987 E: 361224 Z: 82 m mpy

Tutkijat: Kuljukka 2023 inventointi

Sijainti: Paikka sijaitsee Vihdin kirkosta 10,9 km koilliseen Molkintie 164 tien päädyssä olevan metsäkaistaleen pohjoisosassa.

Huomiot: Kuljukka 2023: Molkintie 164:lle johtavan tien päädyssä olevalla pellolla on metsäkaistale, jossa on kaksi mahdollista raivausröykkiötä sekä sammaloitunut kattotiilikasa ja tiilimurskaa maan pinnalla. Röykkiöt ovat kooltaan n. 2 x 2 x 0.5 m. Rakennuksen ikä jäi epäselväksi, koska sille ei löydetty mitään vastaavuutta vanhoilta tai nykykartoilta.



Kohteen koordinaattipiste violetilla ympyrällä. Lidarin perusteella rajauksesta n. 45 m lounaaseen näyttää olevan kuopparakenne, joka muistuttaa hiilimiilua. Rakennetta ei huomattu maastossa sillä pelto oli viljalla inventoinnin aikaan. On mahdollista, että rakenne on tuhoutunut kynnössä.



Vasemmalla ote v. 1776–1805 kuninkaankartasta ja oikealla v. 1840 pitäjänkartasta. Kummallakaan kartalla ei ole merkittynä mitään rakennusta.



Ote v. 1957 peruskartasta. Rakennus on sekä tällä, että vuosien 1963–96 peruskartoilla pellon reunaan.



**Vasemmalla.** Kohde pellon keskellä olevassa metsäkaistaleessa. Kuvattu lounaaseen. **Oikealla.** Röykkiöt kuvan vasemmalla ja oikealla. Kuvattu etelään.

### **Poistettavat mahdolliset muinaisjännökset**

#### **1 VIHTI MÖLKKI**

Mjtunnus: 1000036166

Status: muu kulttuuriperintökohde (aiemmin mahdollinen muinaisjännös)

Ajoitus: historiallinen

Laji: asuinpaikka: torppa

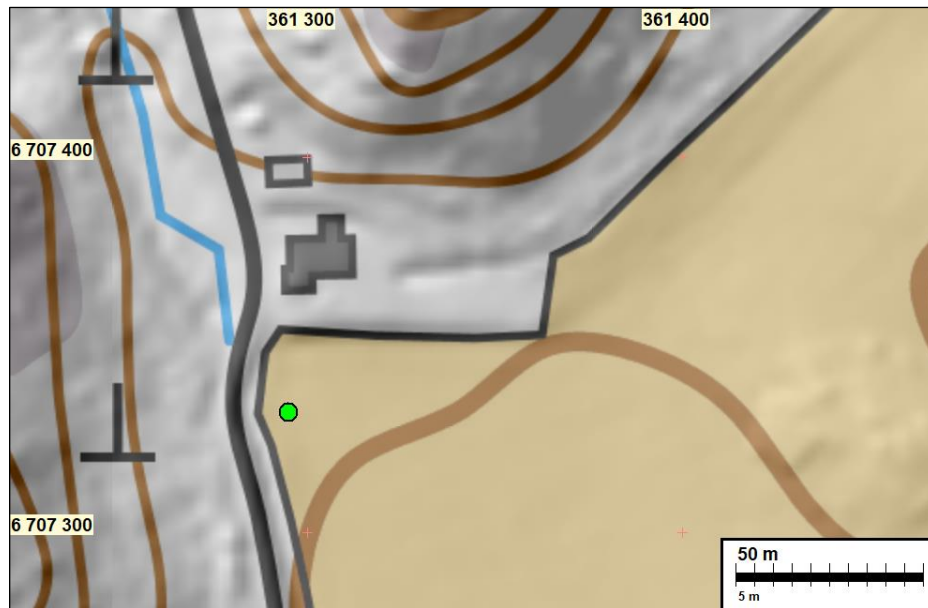
Koordin: N 6707332 E 361295

Tutkijat: Thomas Ermala 2019 arkistotutkimus; Kuljukka 2023 inventointi

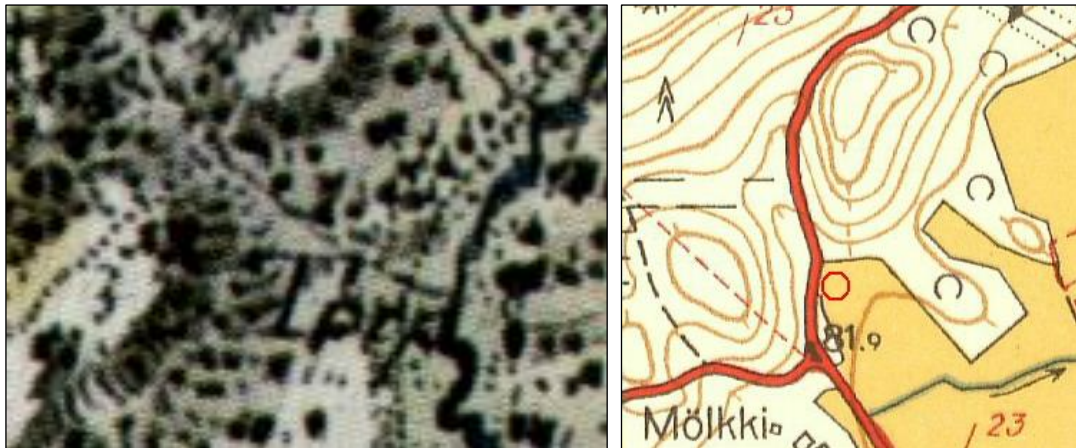
Sijainti: Paikka sijaitsee Vihdin kirkosta 11 km koilliseen Mölkintie 177 varrella olevan rakennuksen eteläpuolella, lähellä pellon reunaa.

Huomiot: *Muinaisjännösrekisteri:* Kohdetta ei ole tarkastettu maastossa ja sitä ei ole rajattu. Museokartan piste on viitteellinen. (Lähde: Kuninkaankartasto).

Kuljukka 2023: V. 1776–1805 laaditulla kuninkaankartalla näkyy merkittynä paikalle torppa, jonka perusteella kohde on aiemmin ollut mahdollinen muinaisjännös. Kohteen lähi-maasto tarkastettiin, mutta sieltä ei löytynyt viitteitä alue sen ympärillä on peltoa. Torpan paikka on mahdollisesti tuhoutunut tiluksen rakennuksessa ja/tai peltotöiden seurauksena.



Poistettavat mahdollinen muinaisjäännöspiste vihreällä.



Vasemmalla ote v. 1776–1805 kuninkaankartasta, jossa torpan paikka on T kirjaimen vasemmassa yläkulmassa. Ote v. 1957 peruskartasta. Kohde osuu pellon reunaan, alueella ei ole vielä 1900-luvun peruskartoilla rakennuksia.



Rakennus ja peltoa mahdollisen entisen torpan paikan ympäristössä.

## 2 VIHTI MÄKITIE

Mjtunnus: 1000036167  
 Status: poistettava (aiemmin mahdollinen muinaisjäänös)  
 Ajoitus: historiallinen  
 Laji: asuinpaikka: torppa

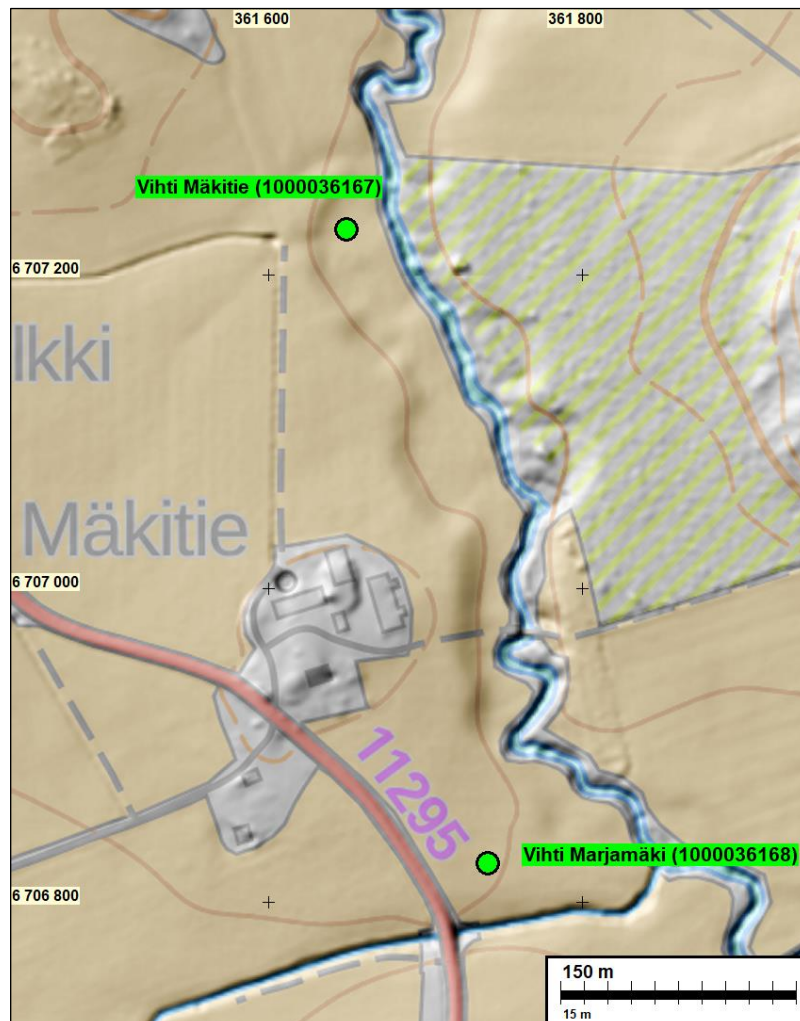
Koordin: N: 6707230 E: 361649

Tutkijat: Thomas Ermala 2019 arkistotutkimus; Kuljukka 2023 inventointi

Sijainti: Paikka sijaitsee Vihdin kirkosta 11,2 km koilliseen.

Huomiot: *Muinaisjäänösrekisteri*: Kohdetta ei ole tarkastettu maastossa ja sitä ei ole rajattu. Museokartan piste on viitteellinen. (Lähde: Kuninkaankartasto).

Kuljukka 2023: V. 1776–1805 laaditulla kuninkaankartalla näkyy merkittynä paikalle torppa, jota ei enää ole v. 1840 pitäjänkartalla esitetty. Lähimaastosta ei löytynyt viitteitä historiallisesta torpan paikasta. Alue on tiluksen ympärillä peltoa. Vihtijoen läheisyydessä maaperä on kyntökerroksen (n. 30 cm) alla savea. Ylemmillä 85 m mpy tasoilla kyntökerroksen alla on hiekkamaa. Torpan paikat on mahdollisesti tuhoutunut tiluksen rakennuksessa ja peltotöiden seurauksena.



Poistettavat mahdolliset muinaisjäänöspisteet vihreällä.





Vasemmalla ote v. 1776–1805 kuninkaankartasta, keskellä v. 1840 pitäjänkartasta ja oikealla v. 1957 peruskartasta. Kuninkaankartalla näkyy poistettavien mahdollisten muinaisjäännösten 2 Mäkitie ja 3 Marjamäki torpan paikat, joiden arvioitu sijainti on ympyröity pitäjän- ja peruskartalle.



**Vasemmalla.** Mahdollinen muinaisjäännös metsän rajan tuntumassa. Kuvattu Mөлöntieltä kaakkoon. **Oikealla.** Mahdollisen muinaisjäännöksen piste kuvan keskellä peltojen rajassa. Kuvattu pohjoiseen.

### 3 VIHTI MARJAMÄKI

Mjtunnus: 1000036168

Status: poistettava (aiemmin mahdollinen muinaisjäännös)

Ajoitus: historiallinen

Laji: asuinpaikka: torppa

Koordin: N: 6706826 E: 361739

Tutkijat: Thomas Ermala 2019 arkistotutkimus; Kuljukka 2023 inventointi

Sijainti: Paikka sijaitsee Vihdin kirkosta 11,0 km koilliseen.

Huomiot: *Muinaisjäännösrekisteri:* Kohdetta ei ole tarkastettu maastossa ja sitä ei ole rajattu. Museokartan piste on viitteellinen. (Lähde: Kuninkaankartasto).

Kuljukka 2023: V. 1776–1805 laaditulla kuninkaankartalla näkyy merkittynä paikalle torppa, jota ei enää ole v. 1840 pitäjänkartalla esitetty. Lähimaastosta ei löytynyt viitteitä historiallisesta torpan paikasta. Alue on tiluksen ympärillä peltoa. Vihtijoen läheisyydessä maaperä on kyntökerroksen (n. 30 cm) alla savea. Ylemmillä 85 m mpy tasoilla kyntökerroksen alla on hiekkamaa. Torpan paikat on mahdollisesti tuhoutunut tiluksen rakennuksessa ja peltotöiden seurauksena.

Sijaintikartta sekä otteet vanhoista kartoista ovat esitetty kohteen [2 Vihti Mäkitie](#) kohdekuvauksessa.



**Vasemmalla.** Marjamäen peltoalue Joen länsipuolella. Kuvattu kaakkoon. **Oikealla.** Marjamäen peltoalue Joen länsipuolella. Kuvattu kaakkoon.

#### **4 VIHTI HIRSIMÄKI**

Mjtunnus: 1000036169

Status: poistettava (aiemmin mahdollinen muinaisjäänös)

Ajoitus: historiallinen

Laji: asuinpaikka: torppa

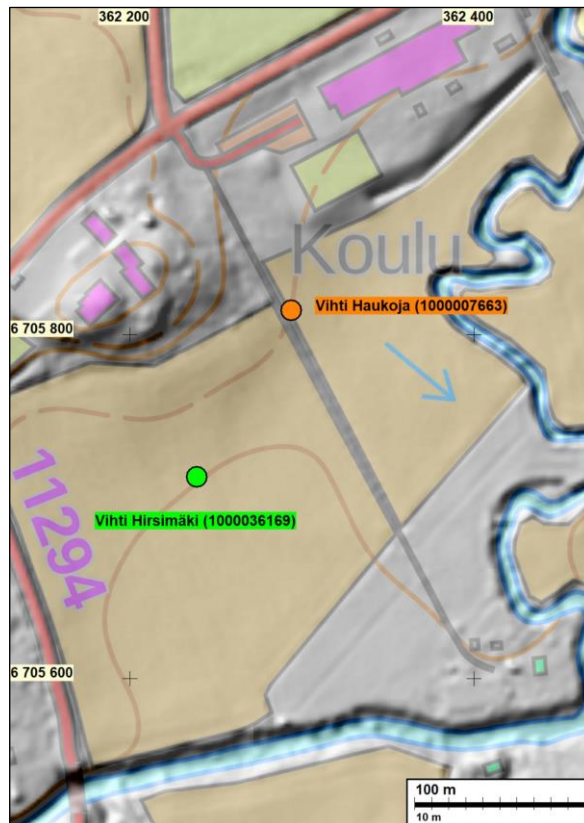
Koordin: N: 6705717 E: 362239

Tutkijat: Thomas Ermala 2019 arkistotutkimus; Kuljukka 2023 inventointi

Sijainti: Paikka sijaitsee Vihdin kirkosta 10,9 km itään.

Huomiot: *Muinaisjäänösrekisteri:* Kohdetta ei ole tarkastettu maastossa ja sitä ei ole rajattu. Museokartan piste on viitteellinen. (Lähde: Kuninkaankartasto).

Kuljukka 2023: v. 1776–1805 Kuninkaankartalla näkyy Torppa merkittynä alueelle, mutta v. 1840 pitäjänkartalla torpan paikka ei ole enää asuttua. Lähimaastosta ei löytynyt viitteitä historiallisesta torpan paikasta. N. 20 m säteelle mahdollisesta muinaisjäänöspisteestä tehtyjen koekuoppien perusteella kyntökerroksen (n. 30 cm) alla on puhdas savimaa. Pellon ja pisteen koillispuolella olevan metsikön reunalla kyntökerroksen alla on hiekkamaa.



Mahdollinen muinaisjäännpiste vihreällä (poistettava) ja kivikautinen löytöpaikkakohde oranssilla.



Vasemmalla ote v. 1776–1805 kuninkaankartasta, keskellä v. 1840 pitäjänkartasta ja oikealla v. 1957 peruskartasta. Kuninkaankartalla näkyy Torppa merkittynä alueelle, mutta pitäjänkartalla ja peruskartalla torpan paikka ei ole enää asuttua.



**Vasemmalla.** Hirsimäen mahdollinen muinaisjäännpiste lapion kohdalla. Kuvattu etelään.  
**Oikealla.** Yksi lähistölle tehdyistä koekuopista.

## 9 VIHTI HALMO

Mjtunnus: 1000036241  
 Status: poistettava (aiemmin mahdollinen muinaisjäänös)  
 Ajoitus: historiallinen  
 Laji: asuinpaikka: tonttimaa

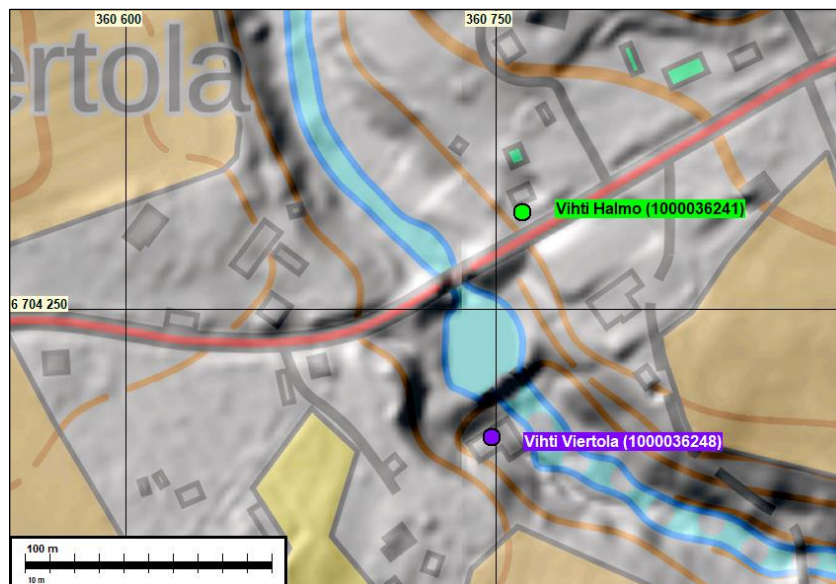
Koordin: N: 6704289 E: 360761

Tutkijat: Thomas Ermala 2019 arkistotutkimus; Kuljukka 2023 inventointi

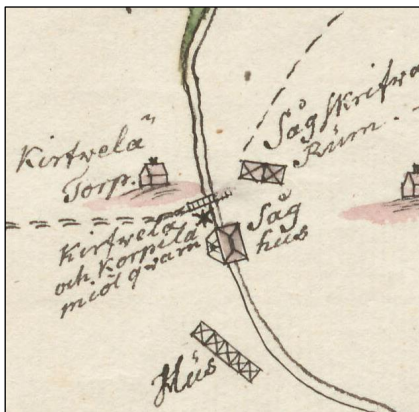
Sijainti: Paikka sijaitsee Vihdin kirkosta 9,0 km itään

Huomiot: *Muinaisjäänösrekisteri*: Kohdetta ei ole tarkastettu maastossa ja sitä ei ole rajattu. Museokartan piste on viitteellinen. (Kuninkaankartasto).

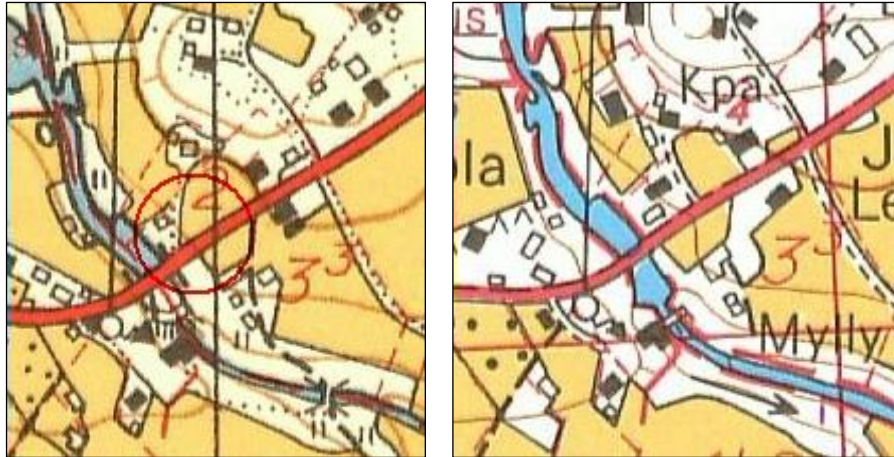
Kuljukka 2023: Paikalle on merkitty rakennus v. 1774–75 kartalle, v. 1776–1805 kuninkaankartalle ja v. 1840 pitäjänkartalle. Maastotarkastuksen aikaan kohteen sijaintipaikka sekä sen lähiympäristö on rakennettua. Paikalta ei löytynyt viitteitä historiallisesta asuinpaikasta.



Poistettava mahdollinen muinaisjäänös vihreällä ja muu kohde lilalla.



Vasemmallalla ote v. 1774–75, keskellä v. 1776–1805 kuninkaankartasta ja oikealla v. 1840 pitäjänkartasta.



Vasemmallalla ote v. 1957 peruskartasta ja oikealla v. 1990 peruskartasta. Alueella on ollut nykyaikana vilkasta rakentamista.



**Vasemmallalla.** Kohteen eteläpuolella oleva tenniskenttä kuvattuna Haimoon Myllytieltä lounaaseen.  
**Oikealla.** Nykyaikainen tilakeskus Haimoon Myllytien pohjoispuolella. Kuvattu koilliseen.

## 11 VIHTI JUSSILA

Mjtunnus: 1000036239

Status: poistettava (aiemmin mahdollinen muinaisjäännös)

Ajoitus: historiallinen

Laji: asuinpaikka: torppa

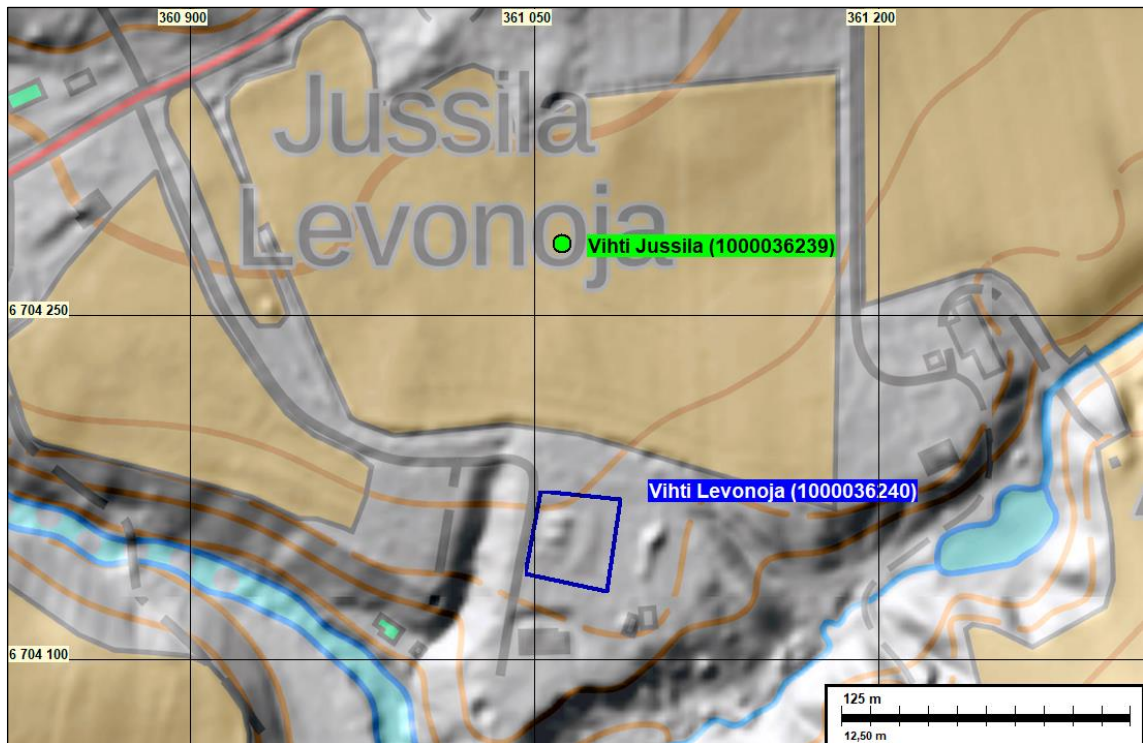
Koordin: N: 6704282 E: 361061

Tutkijat: Thomas Ermala 2019 arkistotutkimus; Kuljukka 2023 inventointi

Sijainti: Paikka sijaitsee Vihdin kirkosta 9,3 km itään.

Huomiot: *Muinaisjäännösrekisteri:* Kohdetta ei ole tarkastettu maastossa ja sitä ei ole rajattu. Museokartan piste on viitteellinen. (Lähde: Kuninkaankartasto).

Kuljukka 2023: V. 1776–1805 kuninkaankartalla ja v. 1840 pitäjänkartalla paikalla on torppa. 1900-luvun peruskartoilla alue on peltoa. Maastotarkistuksen aikaan alue on edelleen peltoa. Pintapöiminnassa ei havaittu viitteitä historiallisesta torpan paikasta.



Poistettava mahdollinen muinaisjäännös vihreällä ja muu kulttuuriperintökohde rajattu sinisellä.



Vasemmallä ote v. 1776–1805 kuninkaankartasta, keskellä v. 1840 pitäjänkartasta ja oikealla v. 1957 peruskartasta.



Vasemmallä. Jussilan peltoalue, kuvattu kaakkoon. Oikealla. Jussilan peltoalue, kuvattu kaakkoon.

## Yleiskuvia



**Vasemmalla.** Viertolassa, Haimoon Myllytien eteläpuolella olevan tilakeskuksen peltoalue, kuvattu länteen. **Oikealla.** Levoinkosken ja Jussilan peltoalueen välissä oleva tilakeskus ja tenniskenttä Haimoon Myllytien eteläpuolella, kuvattu lounaaseen.



**Vasemmalla.** Viertolan tilakeskus, kuvattu Haimoon Myllytieltä pohjoiseen. **Oikealla.** Aholan käytöstä poistunut rakennus, kuvattu lounaaseen.



**Vasemmalla.** Saarelan tilakeskuksen pohjoispuoli, kuvattu Rinteläntieltä kaakkoon. **Oikealla.** Saarelan tilakeskuksen eteläpuoli, kuvattu Rinteläntieltä pohjoiseen.