



V/HTA

Kaava N175 Nummela, Ridalinkallion asemakaava

*Osallistumis- ja arviointisuunnitelma, päivitys
(Ridalinmetsän kaavan N148 täydennys)*

päivitetty 13.12.2022



Kaava N 175 Asia 531/10.02.03.00/2022
(Kaava N 175 Asia 336/10.02.03/2015)
(Kaava N 148: Asia 285/10.02.03/2013)

Kaavan laatija:

Roosa Saarela, kaavasuunnittelija
Asemantie 30, 03100 Nummela
s-posti roosa.saarela@vihti.fi
puh. 044 042 1171

Emma Kiukas, kaavoitusinsinööri
Asemakantie 30, 03100 Nummela
s-posti emma.kiukas@vihti.fi
puh. 040 612 4193



Kaavaprosessi ja käsittelyvaiheet:

Osallistumis- ja arviointisuunnitelma
sekä tavoitteet



Valmisteluaineisto



Kaavaehdotus



Kaavan hyväksyminen

Kaava N 175

Kate 8.6.2016 § 48 Kate liite 1
Tavoitteet KH 13.6.2016 § 107
Ella 13.12.2022 § 100 Ella om
KH 19.12.2022 § 267 KH liite 4

Kaava N 148

Kate 11.9.2013 § 70 Kate liite 1
Kate 9.4.2014 § 51 Kate om
KH 14.4.2014 § 70 KH liite

Kate 17.9.2014 § 84 Kate om
Kate 14.1.2015 § 3 Kate om
(palauteraportti tiedoksi)
kh 19.1.2015 § 3 kh
(jatkotavoitteet kaavoitukselle)

Raportissa esitetyt lainaukset maankäyttö- ja rakennuslaista (MRL) eivät ole kaikilta osin suoria lainauksia. Lakipykälien tekstiä on osittain lyhennetty, kuitenkin niin, ettei lakipykälien merkitys ole muuttunut. Alkuperäiset MRL:n säännökset löytyvät mm. osoitteesta www.finlex.fi

Osallistumis- ja arviointisuunnitelma on saatavilla Vihdin kunnan kaavoitustoimesta, Asemantie 30, Nummela. Suunnitelmaraportti julkaistaan myös kunnan internet-sivuilla www.vihti.fi/palvelut/kaavoitus/asekaavoitus

Valokuvat © Vihdin kunnan kaavoitustoimi Viistoilmakuvat © Vihdin kunta
Päivitetyn raportin on laatinut kaavasuunnittelija Roosa Saarela ja kaavoitusinsinööri Emma Kiukas.

OSALLISTUMIS- JA ARVIOINTISUUNNITELMA

Osallistumis- ja arviointisuunnitelmassa kerrotaan, miten osalliset voivat osallistua ja vaikuttaa asemakaavan laadintaan sekä miten asemakaavan vaikutuksia on tarkoitus arvioida. Lisäksi siinä esitetään pääpiirteittäin kaavatyön tarkoitus, lähtötilanne ja kaavan laadinnan eri työvaiheet. Osallistumis- ja arviointisuunnitelmassa määritellään myös kaavatyön tavoitteet.

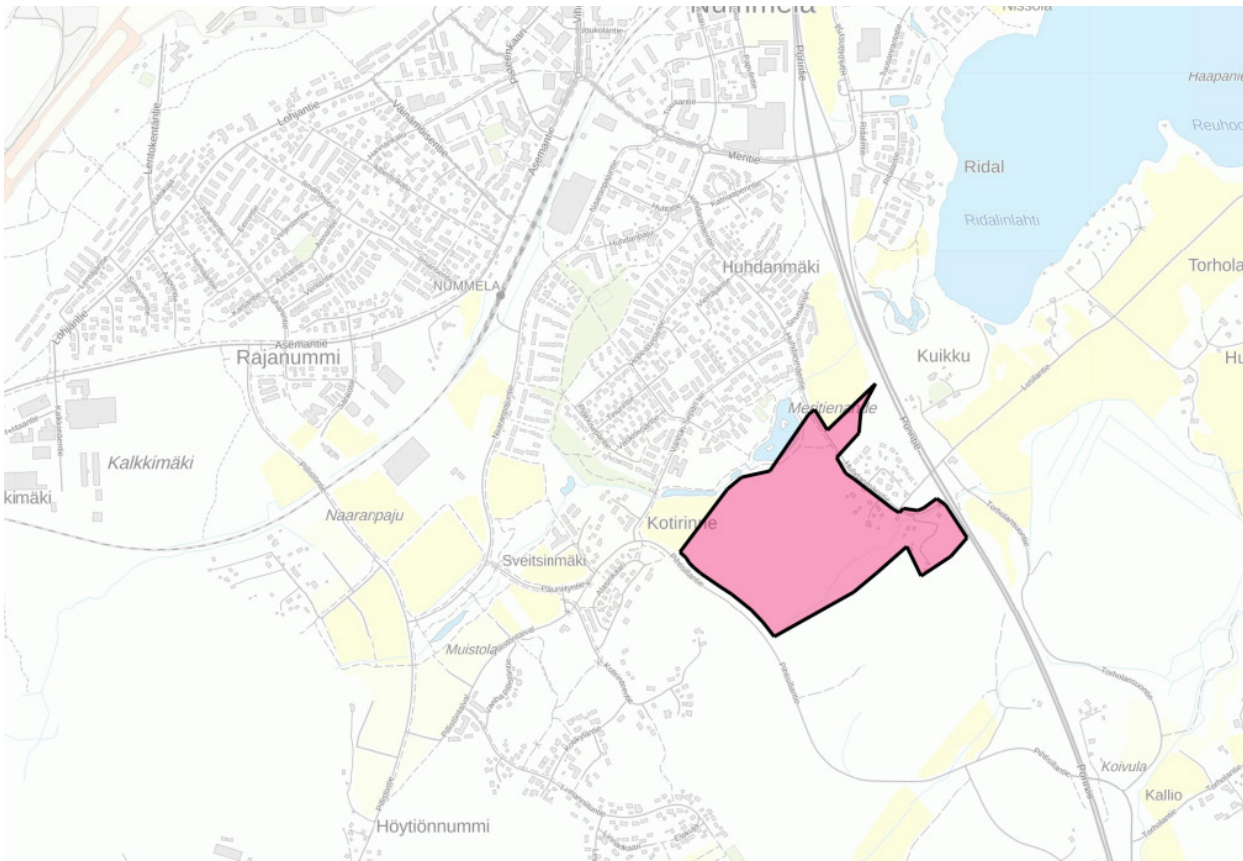
Osallistuminen ja vaikutusten arviointi suunnitellaan jokaista kaavaa varten erikseen. Tämä suunnitelma on laadittu Nummelan Ridalinkallion asemakaavan laatimiseksi sekä alueen katujen ja yleisten alueiden suunnitelmien laatimista varten.

Maankäyttö- ja rakennuslain 63 §:ssä säädetään osallistumis- ja arviointisuunnitelman laatimisesta. Osallistumis- ja arviointisuunnitelma (OAS) on virallinen asiakirja, joka määrittelee kaavan valmistelussa ja kaavan vaikutusten arvioinnissa noudatettavat osallistumisen ja vuorovaikutuksen periaatteet ja tavat sekä kaavan vaikutusten arvioinnin menetelmät.

Osallistumis- ja arviointisuunnitelma on nähtävillä koko kaavatyön ajan Vihdin kunnan kaavoitustoimissa sekä kunnan verkkosivuilla. Suunnitelmaa voidaan päivittää tarpeen mukaan työn edetessä.

MRL 63 §
Osallistumis- ja
arviointisuunnitelma

Kaavaa laadittaessa tulee riittävän aikaisessa vaiheessa laatia kaavan tarkoitukseen ja merkitykseen nähden tarpeellinen suunnitelma osallistumis- ja vuorovaikutusmenettelystä sekä kaavan vaikutusten arvioinnista.



Kaava-alueen N175 sijainti osoitettu punasella rajauksella taustakartalle. © MML

SUUNNITTELUKÄYTÄVÄN MÄÄRITTELY JA ALUSTAVAT TAVOITTEET

Asemakaavoitus on alueiden käytön yksityiskohtaista järjestämistä. Maankäyttö- ja rakennuslain 50 §:n mukaan asemakaavan tarkoituksena on muun muassa osoittaa tarpeelliset alueet eri tarkoituksia varten ja ohjata rakentamista ja muuta maankäyttöä paikallisten olosuhteiden, taajama- ja maisemakuvan sekä hyvän rakennustavan edellyttämällä tavalla.

Suunnittelualue on pääosin tiheää ja mäkistä metsää. Suunnittelualue on osa laajempaa Ridalinmetsän aluetta, jolla on vireillä eri asemakaavahankkeita asuinrakentamisen sijoittamiseksi alueelle. Ridalinkallion asemakaavalla tutkitaan mahdollisuuksia sijoittaa alueelle tehokasta ja laadukasta asuinrakentamista kerrostalotyypistä pientaloihin. Kaavatyön tavoitteena on myös turvata alueen erityisten luontoarvojen säilyminen. Lisäksi kaavatyön aikana tutkitaan mahdollisuuksia toteuttaa alueelle hajautettua energian tuotantoa esimerkiksi maalämpöratkaisuna.

Alueen maisemakuvaa hallitsee metsäinen mäki, jonka jyrkkä pohjoisrinne rajautuu Kilsoinniitun alavaan lähivirkistysalueeseen. Suunnittelualueen pinta-ala on alustavan rajauksen mukaan noin 25 ha. Alue on nykyisellään lähes kokonaan asemakaavoittamatonta, vain alueelle sijoittuva osuus Huhdanmäentiestä on asemakaavan N 116 muutosaluetta.

Kaavatyön lopulliset tavoitteet täydentyvät kaavan laadintaprosessin aikana yhteistyössä osallisten kanssa.



Kaava-alueen sijainti osoitettu punaisella rajauksella ortokartalla. © MML

Valtakunnalliset alueidenkäyttötavoitteet

Valtakunnalliset alueidenkäyttötavoitteet (VAT) ovat osa maankäyttö- ja rakennuslain mukaista alueidenkäytön suunnittelujärjestelmää ja ne tulee ottaa huomioon kaikessa alueiden käytön suunnittelussa. Tavoitteiden tarkoituksena on varmistaa valtakunnallisesti merkittävien asioiden huomioon ottaminen kuntien kaavoituksessa sekä täsmentää ja konkretisoida kaavojen sisältövaatimuksia valtakunnallisesta näkökulmasta. VATeilla pyritään osaltaan vastaamaan niihin haasteisiin, joita mm. yhdyskuntarakenteen eheyttämisen tarve, elinympäristön laatuvaatimukset, luonnon ja rakennusperinnön säilyminen ja liikenneverkkojen toimivuus alueidenkäytölle asettavat.

Valtioneuvosto päätti maankäyttö- ja rakennuslain 22 § mukaisista valtakunnallisista alueidenkäyttötavoitteista 14.12.2017. Päätöksellä valtioneuvosto korvasi valtioneuvoston vuonna 2000 tekemän ja 2008 tarkistaman päätöksen valtakunnallisista alueidenkäyttötavoitteista.

Valtakunnallisten alueidenkäyttötavoitteiden pääteemat:

- Toimivat yhdyskunnat ja kestävä liikkuminen
- Tehokas liikennejärjestelmä
- Terveellinen ja turvallinen ympäristö
- Elinvoimainen luonto- ja kulttuuriympäristö sekä luonnonvarat
- Uusiutumiskykyinen energiahuolto



SUUNNITTELUALUE JA SUUNNITTELUN LÄHTÖKOHDAT

Suunnittelualue sijoittuu Nummelan taajaman eteläosiin, taajaman kasvualueelle. Suunnittelualue rajoittaa idässä Huhdanmäentie, Meritienanteen asemakaava ja vt 2, etelässä Ridalinmetsä II:n suunnittelualue, lännessä Pihtisillantie sekä Linnanniitun ja Kotirinteen asemakaavat ja pohjoisessa Kotirinteen ja Huhdanmäen asemakaavat.

Kaava-alue muodostuu osittain metsää kasvavasta ja osittain avohakatusta mutta nyt jo nuorta koivua kasvavasta kallio- selänteestä, joka kohoaa korkeimmillaan noin 84 metriä merenpinnan yläpuolelle. Korkeustaso vaihtelee kaava-alueen kohdalla noin 71-84 m-mpy välillä.

Alueella on suuret korkeuserot, jotka toisaalta haittaavat rakentamista alueelle mutta toisaalta alueelle muodostuu omaleimaisia pienempiä asuinalueita. Alue on tällä hetkellä lähes kokonaisuudessaan rakentamaton, ainoastaan suunnittelualueen itäosaan sijoittuu haja-asutusluonteinen, ilman kaavallista suunnittelua toteutunut asuinalue.

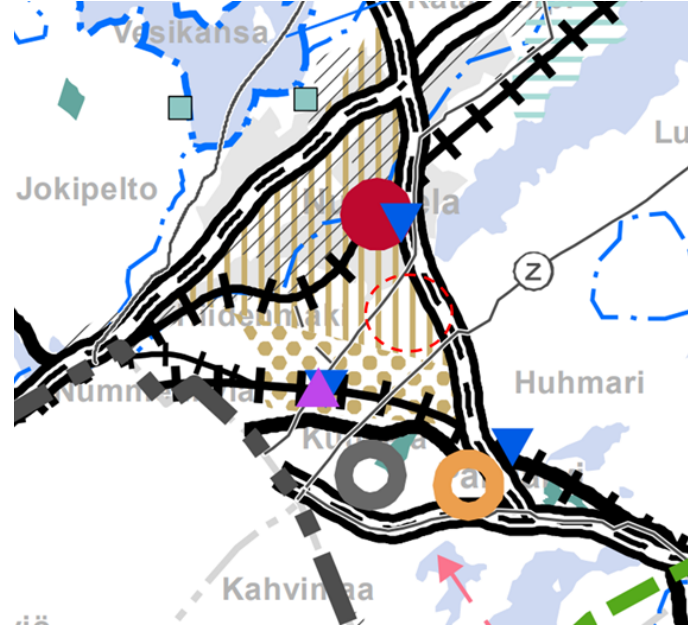
Suunnittelualueen pinta-ala on alustavan rajauksen mukaan noin 25 ha.

Kaava-alueen lopullinen rajaus tarkentuu kaavamutostyön edetessä.

Maakuntakaava

Uudenmaan maakuntavaltuusto hyväksyi 25.8.2020 Uusimaa-kaavan 2050. Uusimaa-kaava 2050 tuli pääosin voimaan 4.9.2021 niiltä osin kuin valitukset hylättiin hallinto-oikeudessa. Aiemmistä maakuntakaavoista jäi voimaan Natura 2000 -alueisiin ja luonnonsuojelualueisiin liittyviä merkintöjä. 4. vaihemaakuntakaavasta jäi voimaan kaavan tuulivoimaratkaisu. Uusimaa-kaavan käsittely jatkuu vielä korkeimmassa hallinto-oikeudessa.

Nyt laadittavana oleva asemakaava sijoittuu Uusimaa-kaavaan 2050 taajamatoimintojen kehittämisvyöhykkeelle. Taajamatoimintojen kehittämisvyöhykkeen yhdyskuntarakennetta tulee tehostaa nykyiseen rakenteeseen, erityisesti keskuksiin ja asemanseutuihin tukeutuen ja joukkoliikenteen, kävelyn ja pyöräilyn edellytyksiä parantaen. Vyöhykettä tulee kehittää tiiviinä ja monipuolisena asumisen, työpaikkojen, palveluiden ja viherrakenteen kokonaisuutena ympäristön erityiset arvot huomioon ottaen.



Ote Uusimaa-kaavasta 2050. © Uudenmaan liitto

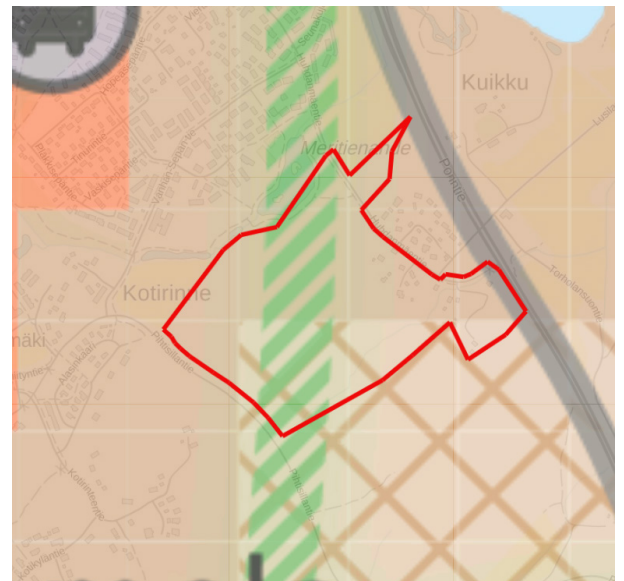
Yleiskaava

Alueella on voimassa koko Vihdin kunnan kattava strateginen yleiskaava (hyväksytty kunnanvaltuustossa 21.9.2020 ja lainvoimainen 19.10.2021), jonka tavoitteena on luoda yhteinen näkemys Vihdin maankäytön tulevaisuudesta pitkällä aikavälillä. Kaavalla pyritään alueidenkäytön strategisten linjausten tekemiseen ja kokonaiskuvan muodostamiseen kunnan maankäytön tavoitellusta kehityksestä.

Strateginen yleiskaava koskee koko kuntaa ja on laadittu oikeusvaikutteiseksi. Strateginen yleiskaava on hyvin yleispiirteinen, vastaten ensisijaisesti yhdyskuntarakenteen strategiseen ohjaustarpeeseen. Kaavaratkaisu sisältää pääkartan ja kaksi oikeusvaikutteista teemakarttaa, jolloin oikeusvaikutteisia karttoja on yhteensä kolme:

1. Yhdyskuntarakenteen ohjaus (pääkartta)
2. Luonto- ja kulttuuriarvot sekä virkistys
3. Kestävä liikenne ja yhdyskuntahuolto

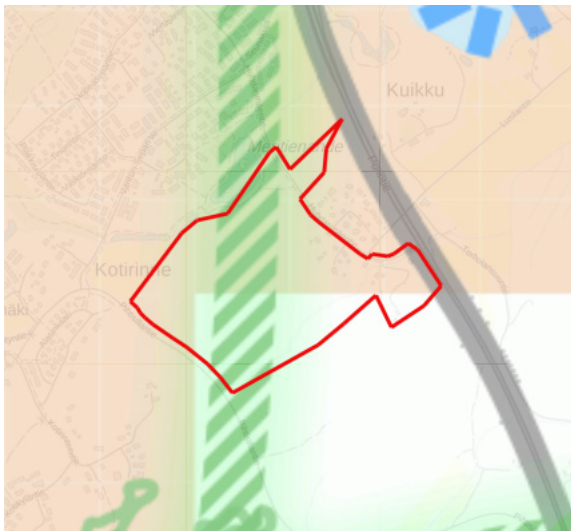
Yhdyskuntarakenteen ohjaus-teemakartta on strategisen yleiskaavan pääkartta. Asemakaavan laajennusalue sijoittuu pääkartalla tiivistyvän taajamanalueelle sekä taajaman laajentumisalueelle. Taajamassa parannetaan ympäristön laatua ja kehitetään toiminnallista monipuolisuutta ja toimintojen sekoittuneisuutta. Alueen kävely- ja pyöräily-ympäristöä sekä saavutettavuutta kestävän liikenteen kannalta kehitetään. Täydennysrakentaminen alueella on suunniteltava ja toteutettava laadukkaasti ja kokonaisuutena huomioiden ympäristön arvot sekä lähivirkistystyksen tarpeet. Alueen uusien rakennuspaikkojen muodostamisen tulee perustua asemakaavoitukseen. Taajaman laajentumisalueen rakentamisen tulee nautua kestävän liikenteen runkoyhteyksiin, sekä toimintoiltaan sekoitettuun kaupunkimaiseen yhdyskuntarakenteeseen. Rakentaminen alueella on suunniteltava ja toteutettava laadukkaasti ja kokonaisuutena huomioiden ympäristön arvot sekä lähivirkistystyksen tarpeet. Alueen uusien rakennuspaikkojen muodostamisen tulee perustua asemakaavoitukseen. Aluetta halkoo tarve viheryhteydelle.



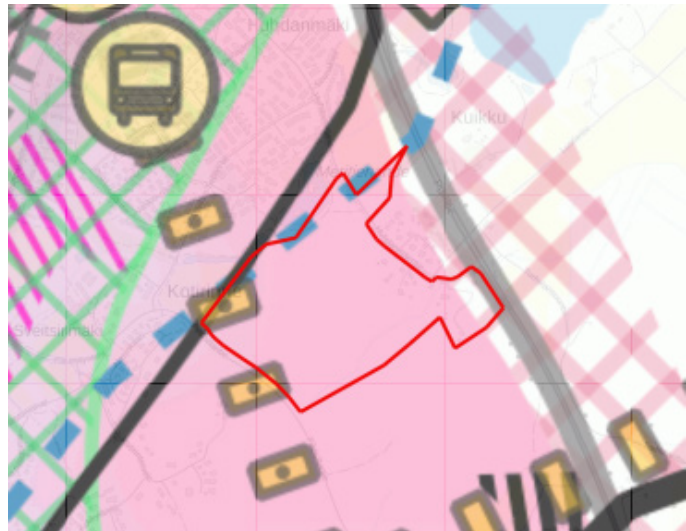
Suunnittelualueen rajaus yhdyskuntarakenteen ohjaus-teemakartassa © Vihdin kunta

Luonto- ja kulttuuriarvot sekä virkistys-kartassa suunnittelualueelle ei kohdistu merkittäviä luonto- tai kulttuuriarvoja. Kartassa suunnittelualue on osoitettu osittain taajamarakenteeksi. Aluetta halkoo tarve viheryhteydelle.

Kestävä liikenne ja yhdyskuntahuolto-kartassa suunnittelualue sijoittuu pääasiassa intensiivisen joukkoliikenteen vyöhykkeelle. Aluetta tulee kehittää kaupunkimaisen joukkoliikenteen alueena. Pysäkit ja muut rakenteet toteutetaan korkeatasoisina ja sijoitetaan maankäytöllisesti edullisiin paikkoihin. Liikennenympäristön kehittämisessä tulee varmistaa korkeatasoisen joukkoliikenteen toiminnan edellytykset. Lisäksi kiinnitetään erityistä huomiota kävelyn ja pyöräilyn yhteyksiin sekä vaihtopaikkoihin kulkumuotojen välillä. Lisäksi suunnittelualueen länsireunaan on sijoitettu seudullinen kävelyn ja pyöräilyn yhteystarve.



Suunnittelualueen rajausta luonto- ja kulttuuriarvot-teemakartassa © Vihdin kunta

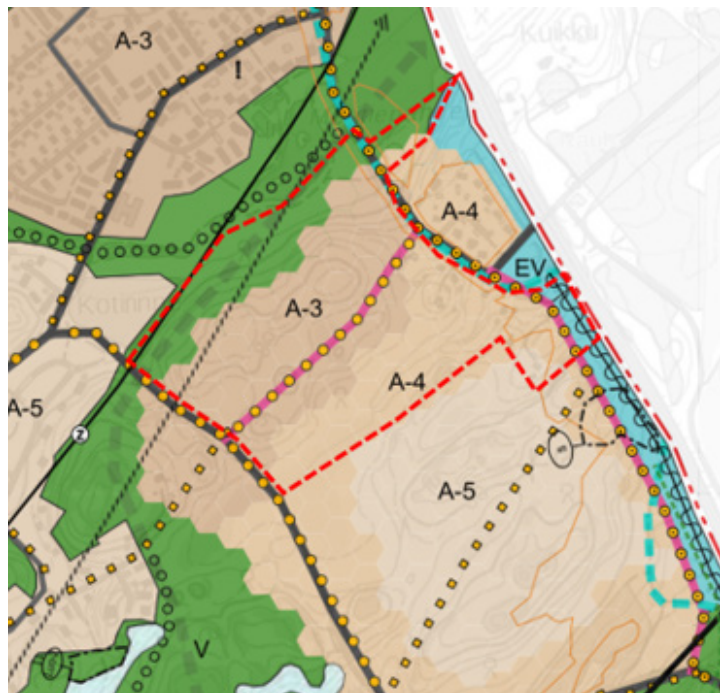


Suunnittelualueen rajausta kestävä liikenne ja yhdyskuntahuolto-teemakartassa © Vihdin kunta

Osayleiskaava

Kunnanvaltuusto on hyväksynyt Etelä-Nummelan osayleiskaavan kokouksessaan 24.1.2022 § 3. Kaavan hyväksymispäätöksestä on valitettu Helsingin hallinto-oikeuteen, joten kaava ei ole lainvoimainen.

Suunnittelualueen pohjoisosassa on määritelty tiiviiksi asuinalueeksi (A-3). Ohjeellinen aluetehokkuus vaihtelee välillä 0,2 – 0,3. Alue on tarkoitettu pääasiassa monipuoliseksi, tiiviin asumisen alueeksi, jonne voi sijoittua paikallisia tarpeita palvelevia palveluita, myymälöitä sekä ympäristöhäiriöitä aiheuttamattomia elinkeinotoimintoja. Rakennusten ensimmäisten kerrosten julkisivujen tulee olla eläviä ja mittakaavaltaan ihmisläheisesti toteutettuja. Rakentamisessa tulee pyrkiä hiilineutraaliuteen, sekä käyttämään uusiutuvia rakennusmateriaaleja. Riittävän viherpinta-alan turvaamiseksi tulee asemakaavoituksessa käyttää viherkerroinmenetelmää. Aluetta kehitetään kävelyn ja pyöräilyn sekä joukkoliikenteeseen tukeutuvana alueena. Alueen asemakaavaa muutettaessa turvataan olemassa olevan rakenteen ja kulttuurihistoriallisesti merkittävän rakennuskannan säilyminen.



Ote Etelä-Nummelan osayleiskaavasta © Vihdin kunta

Suunnittelualueen eteläinen osa on osayleiskaavaan merkitty tiiviiksi pientalovaltaisiksi alueeksi (A-4). Ohjeellinen aluetehokkuus vaihtelee välillä 0,15 – 0,2. Alue on tarkoitettu tiiviille pientalovaltaiselle asumiselle sekä sitä palveleville toiminnoille ja lähipalveluille. Alueelle voi myös sijoittua ympäristöhäiriöitä aiheuttamatonta elinkeinotoimintaa. Rakentamisessa tulee pyrkiä hiilineutraaliuteen, sekä käyttämään uusiutuvia rakennusmateriaaleja.

Suunnittelualueen pohjoisosareuna on määritelty virkistysalueeksi (V), jonka läpi kulkee lounas-koillinen-suuntaisesti olemassa oleva voimajohto, voimajohdon yhteystarve sekä viheryhteystarve. Suunnittelualueen asuinalueiden väliin on määritelty uusi pää- tai kokoojkatu, joka toimii samalla myös kävelyn ja pyöräiliikenteen pääreitteinä.

Asemakaava

Suunnittelualueella on pieneltä osalta voimassa olevan asemakaavan katualuetta N116 Huhdanmäki-Meritienahde. Suunnittelun lähtökoh-
tana on ettei katualueeseen tehdä muutoksia.

Selvitykset ja suunnitelmat

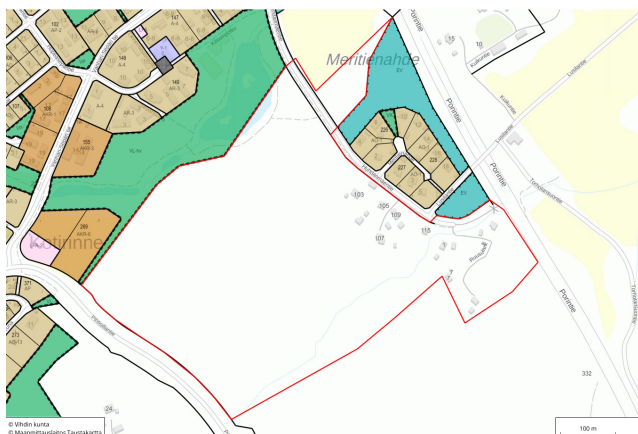
Alueen suunnittelussa tullaan hyödyntämään strategisen yleiskaavan selvityksiä ja Etelä-Nummelan osayleiskaavan selvityksiä sekä muita kunnan selvityksiä, mitkä koskettavat suunnittelualueetta.

Tehtävät selvitykset

Kaavatyön kuluessa tullaan tarvittaessa tekemään, tarkentamaan sekä päivittämään suunnittelualueetta koskevia selvityksiä. Suunnitte-
lualueelle on laadittu 2022 luontoselvitys.

Aluetta koskevat sopimukset

Alustava suunnittelualue sijaitsee pääasiassa kunnan omistamalla maalla. Kaavarajauksen tarkentuessa tullaan tarvittaessa tekemään sopimuksia, mikäli kaava-alueelle sijoittuu yksityisen maanomistajan maa-alueita.



VAIKUTUSTEN ARVIOINTI

*Kaavan laatimisen yhteydessä arvioidaan maankäyttö- ja rakennuslain edellyttämäl-
lä tavalla suunnitelman toteuttamisen ekologisia, kulttuurisia, sosiaalisia ja taloudel-
lisiä vaikutuksia. Lisäksi arvioidaan kaavan suhde valtakunnallisiin alueidenkäyttö-
tavoitteisiin sekä yleispiirteisten kaavojen ohjausvaikutukset, jotka koskevat aluetta.
Asemakaavan vaikutuksia arvioidaan suhteessa asetettaviin tavoitteisiin.*

Vaikutukset ja vaikutusten arvioinnin menetelmät

MRL 9 § Vaikutusten selvittäminen kaavaa laadittaessa

Kaavan tulee perustua riittäviin tutkimuksiin ja selvityksiin. Kaavaa laadittaessa on tarpeellisessa määrin selvitettävä suunnitelman ja tarkasteltavien vaihtoehtojen toteuttamisen ympäristövaikutukset, mukaan lukien yhdyskuntataloudelliset, sosiaaliset, kulttuuriset ja muut vaikutukset. Selvitykset on tehtävä koko siltä alueelta, jolla kaavalla voidaan arvioida olevan olennaisia vaikutuksia.

MRA 1 § Vaikutusten selvittäminen kaavaa laadittaessa

Maankäyttö- ja rakennuslain 9 §:ssä tarkoitettuja kaavan vaikutuksia selvitettäessä otetaan huomioon kaavan tehtävä ja tarkoitus, aikaisemmin tehdyt selvitykset sekä muut selvitysten tarpeellisuuteen vaikuttavat seikat. Selvitysten on annettava riittävät tiedot, jotta voidaan arvioida suunnitelman toteuttamisen merkittävät välittömät ja välilliset vaikutukset:

- 1. ihmisten elinoloihin ja elinympäristöön;*
- 2. maa- ja kallioperään, veteen, ilmaan ja ilmastoon;*
- 3. kasvi- ja eläinlajeihin, luonnon monimuotoisuuteen ja luonnonvaroihin;*
- 4. alue- ja yhdyskuntarakenteeseen, yhdyskunta- ja energiatalouteen sekä liikenteeseen;*
- 5. kaupunkikuvaan, maisemaan, kulttuuriperintöön ja rakennettuun ympäristöön.*

Vaikutusten arvioinnin tehtävänä on tukea kaavan valmistelua ja hyväksyttävien kaavaratkaisujen valintaa sekä auttaa arvioi-
maan, miten kaavan tavoitteet ja sisältövaatimukset toteutuvat. Kaavan vaikutusten arviointi perustuu alueelta laadittaviin
perusselvityksiin, käytössä oleviin muihin perustietoihin, selvityksiin, suunnitelmiin, maastokäynteihin, osallisilta saataviin läh-
tötietoihin, lausuntoihin ja mielipiteisiin sekä laadittavien suunnitelmien ympäristöä muuttavien ominaisuuksien analysointiin.
Vaikutusten arvioinnissa verrataan kaavaehdotuksen mukaista tilannetta nykytilanteeseen ja asetettuihin tavoitteisiin.

Eri tekijöiden vaikutukset arvioidaan ja optimoidaan suunnittelussa siten, että loppuympäristö on toimiva, viihtyisä, turvallinen ja ulkoasultaan esteettinen katu sekä katutila.

Vaikutusalue

Asemakaavan muutoksen vaikutuksia arvioidaan osin paikallisella tasolla ja osin laajempaa aluetta koskevana. Esimerkiksi kaavamutoksen ympäristövaikutukset jäänevät paikallisiksi asemakaavamuutoksen ollessa vaikutuksiltaan vähäinen. Taajamakuva, liikenteen ja sosiaalisten kysymysten kannalta vaikutusalue on suunnittelualue laajempi.

Vaikutusten arvioinnin menetelmät

Vaikutuksia arvioidaan laadittujen perusselvitysten sekä asetettujen tavoitteiden pohjalta, peilaten kaavaratkaisun toteuttamisen vaikutuksia lähtökohtatilanteeseen. Tavoitteet asetetaan eri osallisryhmiä ja eri toimialojen asiantuntijoita kuullen. Kaikilla osallisryhmillä on mahdollisuus osallistua vaikutusten arviointiin kaavaprosessin kuluessa.

OSALLISTUMINEN

Osallistuminen painottuu kaavaprosessin alkuvaiheisiin, jolloin osallisilla on parhaimmat mahdollisuudet vaikuttaa kaavan sisältöön.

Osallisilla on koko kaavatyön ajan mahdollisuus antaa asemakaavatyöhön liittyvää palautetta kunnan verkkosivuilla tai sähköpostitse kaavoituksesta vastaaville kunnan edustajille. Kaavan laatijaan voi ottaa myös yhteyttä puhelimitse, kirjeitse tai käymällä kunnanvirastolla (tapaamisaika varattava etukäteen) koko kaavaprosessin ajan.

Eri viranomaistahojen kanssa ollaan yhteydessä kaavatyön aikana, ja heidän kanssa tullaan pitämään tarpeen mukaan neuvotteluita.

Osallistuminen ja vuorovaikutus kaavoituksen eri vaiheissa

Suunnittelun käynnistyminen

Asemakaavatyö käynnistyy työn ohjelmoinnilla sekä osallistumis- ja arviointisuunnitelman (OAS) laadinnalla. Elinvoimautakunnan käsiteltyä osallistumis- ja arviointisuunnitelman ja kunnanhallituksen hyväksytyä kaavan tavoitteet, ilmoitetaan kaavatyön vireille tulosta ja OAS:in nähtävillä olosta (MRL 63 §).

Osalliset voivat antaa palautetta osallistumis- ja arviointisuunnitelmasta koko kaavaprosessin ajan ja suunnitelmaa voidaan täydentää saadun palautteen pohjalta kaavaprosessin kuluessa. Suunnitelmaa koskevissa puutteellisuuksissa pyydetään kääntymään ensisijassa kunnan edustajien puoleen. Mikäli osallinen katsoo yhteydenotosta ja kunnan OAS:iin tekemistä muutoksista huolimatta osallistumis- ja arviointisuunnitelman puutteelliseksi, on hänellä mahdollisuus esittää Uudenmaan ELY -keskukselle neuvottelun käymistä osallistumis- ja arviointisuunnitelman riittävydestä ennen kaavaehdotuksen asettamista julkisesti nähtäville (MRL 64 §). Vihdin alueesta vastaa Uudenmaan ELY-keskus.

Kaavatyön käynnistymisestä lähetetään tieto viranomaistahoille kirjeitse tai sähköpostitse.

Osallisten kannalta keskeinen suunnitteluvaihe on kaavan valmistelu, jolloin tehdään muun muassa tarvittavia lisäselvityksiä kaava-alueen koskien sekä täsmennetään kaavatyön tavoitteita ja suunnitteluperiaatteita.

Valmisteluvaihe

Kaavasunnitelma viedään suoraan ehdotuksena nähtäville osallistumis- ja arviointisuunnitelman päivityksen jälkeen. Ehdotusaineiston pohjalla käytetään kaavan N 148 valmisteluaineistoa.

Asemakaavaehdotus

Kaavan valmisteluvaiheessa saadun palautteen pohjalta laaditaan asemakaavaehdotus, jonka elinvoimalautakunta hyväksyy asetettavaksi julkisesti nähtäville 30 päivän ajaksi (MRL 65 § ja MRA 27 §). Nähtävilläolokautana kaavaehdotuksesta voi jättää kirjallisen muistutuksen. Tarvittavilta viranomaistahoilta pyydetään kaavaehdotuksesta lausunnot (MRA 28 §). Muistutuksiin ja lausuntoihin annetaan kunnan perusteltu vastine. Kaavaehdotukseen tehdään muistutusten ja lausuntojen perusteella mahdollisesti muutoksia ennen kaavan hyväksymistä. Mikäli tehtävät muutokset ovat merkittäviä, kaavaehdotus asetetaan uudelleen nähtäville. Jos muutoksia ei tarvita tai ne eivät ole merkittäviä, korjattu asemakaavaehdotus viedään kunnanvaltuusto hyväksyttäväksi.

Kaavan hyväksyminen

Kaavan hyväksymisestä ilmoitetaan kuulutuksella kunnan ilmoituslehdissä ja verkkosivuilla. Lisäksi hyväksymispäätöksestä lähetetään tieto MRL:n mukaisesti niille kunnan jäsenille ja muistutuksen tekijöille, jotka ovat kaavaehdotuksen nähtävillä ollessa sitä pyytäneet ja samalla ilmoittaneet osoitteensa (MRL 67 §). Kunnanvaltuuston hyväksymispäätöksestä voi valittaa kirjallisesti Helsingin hallinto-oikeuteen ja edelleen korkeimpaan hallinto-oikeuteen.

Katujen ja yleisten alueiden suunnittelu

Katujen ja yleisten alueiden suunnittelun aloittamisesta ilmoitetaan kuulutuksella paikallislehdissä sekä Vihdin kunnan kotisivuilla.

Mielipiteensä katujen ja yleisten alueiden suunnitteluratkaisuista voivat esittää alueen maanomistajat, Vihdin kunnan jäsenet ja mm. alueella toimivat asukas- yms. yhdistykset sekä kirjallisesti että suullisesti. Mielipiteet kirjataan ylös ja kootaan yhteen luetteloon. Myöskin kunnan viranomaiset ja hallintokunnat voivat lausua suunnittelua koskevia mielipiteitä. Yhdyskuntatekniikan verkostoja alueelle rakentavat laitokset osallistuvat suunnitteluprosessiin.

Katujen ja yleisten alueiden suunnitelmaehdotukset asetetaan 14 vuorokauden ajaksi julkisesti nähtäville. Osalliset voivat jättää suunnitelmaehdotuksista kirjallisia muistutuksia, joihin annetaan kunnan vastine. Katujen ja yleisten alueiden suunnitelmat hyväksyy elinvoimalautakunta asemakaavan tultua lainvoimaiseksi.

Osalliset

Osallisia ovat kaava-alueen maanomistajat ja kaikki ne, joiden asumiseen, työntekoon ja muihin oloihin kaava saattaa huomattavasti vaikuttaa. Osallisia ovat myös ne viranomaiset ja yhteisöt, joiden toimialaa suunnittelussa käsitellään (MRL 62 §). Osallisten luetteloa voidaan päivittää kaavaprosessin aikana.

Asemakaavan keskeisiä osallisia ovat ainakin:

- kaava-alueen ja siihen rajoittuvan alueen kiinteistönomistajat
- lähialueen asukkaat
- alueella toimivat yhdistykset ja järjestöt, kuten:
 - Vihdin yrittäjät ry
 - Siuntiojoen latvajärvien suojeluyhdistys Lasu ry
 - Nummelan Kilta
 - Vammaisneuvosto
 - Vihdin asukas ja kylätoiminta ry (Viakas)
 - Vihdin luonto ry
 - Vihti-Seura ry
 - Nuorisovaltuusto
 - Vihdin Invalidit ry
 - Vihdin Kulttuuritoimija- ja Yrittäjäyhdistys Wichtis ry
 - Nuorisovaltuusto
 - Vammaisneuvosto
 - Vanhusneuvosto
- kunnan hallintokunnat ja asiantuntijat, kuten:
 - rakennusvalvonta,
 - ympäristövalvonta,
 - kunnallistekniikka,
 - mittaustoimi
 - tilapalvelu
 - Vihdin vesi
 - elinkeinotoimi
 - reittisuunnittelu
 - sivistyskeskus
- muut viranomaiset ja yhteistyötahot, kuten:
 - Uudenmaan elinkeino-, liikenne- ja ympäristökeskus (liikenne ja infrastruktuuri, ympäristö- ja luonnonvarat vastuualue)
 - Uudenmaan liitto
 - Länsi-Uudenmaan museo
 - Fingrid Oyj
 - Caruna
 - Gasum Oy
 - Nummelan Aluelämpö Oy
 - Länsi-Uudenmaan pelastuslaitos
 - Rosk'n Roll Oy Ab

TIEDOTTAMINEN

Lähtökohtana tiedottamisessa on, että niillä, joita kaavatyö koskee on mahdollista seurata suunnittelua ja osallistua siihen.

Kaavan suunnittelun etenemisen ja osallistumisen kannalta tärkeistä vaiheista ilmoitetaan paikallislehdissä, kunnan internetkotisivuilla ja ilmoitustaululla.

Kaavatyön suunnittelun käynnistymisestä, kaavan valmisteluaineiston ja kaavaehdotuksen nähtäville asettamisesta sekä kaavan hyväksymisestä ja voimaantulosta ilmoitetaan kuulutuksella kunnan ilmoituslehdessä (Vihdin Uutiset), internet-sivuilla (www.vihti.fi) ja ilmoitustaululla. Kuulutuksissa kerrotaan myös mahdollisesti järjestettävistä yleisötilaisuuksista.

Osallistumis- ja arviointisuunnitelma, kaavan valmisteluaineisto, asemakaavaehdotus asetetaan nähtäville Vihdin kunnanviraston ilmoitustaululle sekä kunnan internet-sivuille.

Asemakaavaehdotuksesta kirjallisen muistutuksen tehneille ja yhteystietonsa jättäneille toimitetaan kunnan perusteltu kannanotto (ns. vastine) muistutukseen.

Kaavan hyväksymistä koskevasta päätöksestä lähetetään tieto niille kunnan jäsenille ja muistutuksen tehneille, jotka ovat sitä kaavan nähtävillä ollessa kirjallisesti pyytäneet ja ovat jättäneet yhteystietonsa.

Kaavatyön etenemisestä tiedotetaan laajimmin kunnan verkkosivuilla, jossa julkaistaan kaavaa koskevaa aineistoa. Kaavoitusta koskevia tietoja löytyy osoitteesta <https://www.vihti.fi/asuminen-ja-ymparisto/kaavoitus/>

AIKATAULU

Kaavatyö sisältyy kaavoitusohjelmaan vuosille 2022-2023 (Kv 13.12.2021 § 98)

Ridalinkallion asemakaava pohjautuu Ridalinmetsän asemakaavan (N 148) valmisteluaineistoon. Asemakaavan laadintyötä jatketaan nyt osallistumis- ja arviointisuunnitelman päivittämisellä sekä kaavan tavoitteiden tarkistamisella. Perusselvitykset ja tavoitteet -raportti on laadittu kaavan N 148 yhteydessä.

Kaavan N 148 valmisteluaineisto on ollut nähtävillä 14.10.- 12.11.2014 välisenä aikana. Valmisteluaineiston lausunnoista ja mielipiteistä sekä jatkosuunnittelun tavoitteista koottu palauteraportti on hyväksytty kunnanhallituksessa 19.1.2015 (3 §). Palauteraportti sisälsi esityksen asemakaava-alueiden jaosta.

Tavoitteena on saattaa kaavaehdotus julkisesti nähtäville syksyn 2023 aikana ja kunnanvaltuuston hyväksyttäväksi loppuvuodesta 2023. Katujen ja yleisten alueiden suunnitelmat laaditaan valmiiksi rinnan kaavaprosessin kanssa.

LISÄTIETOJA

Kuulutukset

Kaavaa koskevat kuulutukset kunnan virallisessa ilmoituslehdessä (Vihdin Uutiset), kunnan ilmoitustaululla sekä internet-kotisivuilla.

Verkkosivu

Jatkuva tiedotus kunnan verkkosivuilla

www.vihti.fi/palvelut/kaavoitus

www.vihti.fi/palvelut/kadut_tiet_puistot_ja_torit

Tiedustelut

Kaavatiedusteluihin vastaa:

kaavasuunnittelija

Roosa Saarela

Asemantie 30, 03100 Nummela

s-posti roosa.saarela@vihti.fi

puh. 044 042 1171

kaavoitusinsinööri

Emma Kiukas

Asemantie 30, 03100 Nummela

s-posti emma.kiukas@vihti.fi

puh. 040 612 4193

Kaavaotteet:

Eila Siikanen, suunnitteluavustaja

puh. 044 4675 582

s-posti: eila.siikanen@vihti.fi

Kaavoitustoimen käyntiosoite:

Asemantie 30, 03100 Nummela

Kaavoitustoimen postiosoite:

Elinvoimakeskus/kaavoitus,

PL 13, 03101 Nummela

Katujen ja yleisten alueiden suunnittelua koskeviin tiedusteluihin vastaa:

Ermo Mattila, Yhdyskuntatekniikan päällikkö

puh. 044 4675 393

s-posti ermo.mattila@vihti.fi

Kristiina Kempainen, suunnittelija

puh. 044 467 5325

s-posti kristiina.kempainen@vihti.fi

Raportissa esitetyt lainaukset maankäyttö- ja rakennuslaista (MRL) eivät ole kaikilta osin suoria lainauksia. Lakipykälien tekstiä on osittain lyhennetty, kuitenkin niin, ettei lakipykälien merkitys ole muuttunut. Alkuperäiset MRL:n säännökset löytyvät muun muassa osoitteesta www.finlex.fi

Osallistumis- ja arviointisuunnitelma on saatavilla Vihtin kunnan kaavoitustoimesta, Asemantie 30, Nummela. Suunnitelmaraportti julkaistaan myös kunnan internet-sivuilla <http://www.vihti.fi/palvelut/kaavoitus/asemakaavoitus>

Raportin valokuvat © Vihtin kunnan kaavoitustoimi.

