

**VIHTI**  
**Nummela**  
**Asemakaavan N202**  
**arkeologinen inventointi**  
**2023**



**Alexander Suvorov**



**Tilaja: Vihdin kunta**

## Sisältö

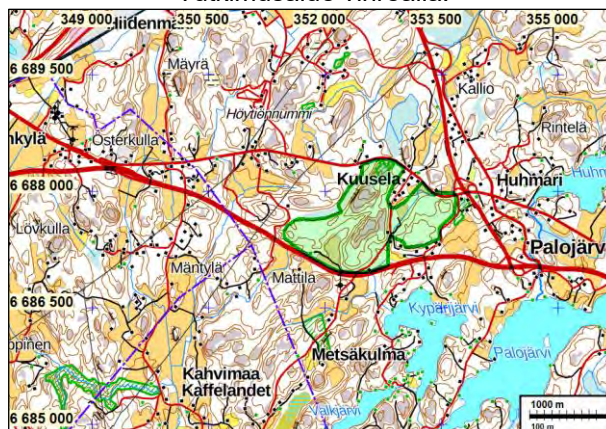
<b>Perustiedot</b> .....	<b>2</b>
<b>Kartat</b> .....	<b>3</b>
<b>Inventointi</b> .....	<b>4</b>
Maastotyö.....	5
<b>Tulos</b> .....	<b>6</b>
<b>Lähteet</b> .....	<b>6</b>
<b>Kuvia tutkimusalueelta</b> .....	<b>6</b>
<b>Kohteet</b> .....	<b>8</b>
1 Vihti Tuusankorpi .....	8
2 Vihti Koivuniemi .....	9
3 Vihti Syrjämäki .....	10
4 Vihti Järvenpää .....	11

*Kansikuva:* Yleiskuva asemakaavan N202 länsipuolesta Kauhumäen päältä.

## Perustiedot

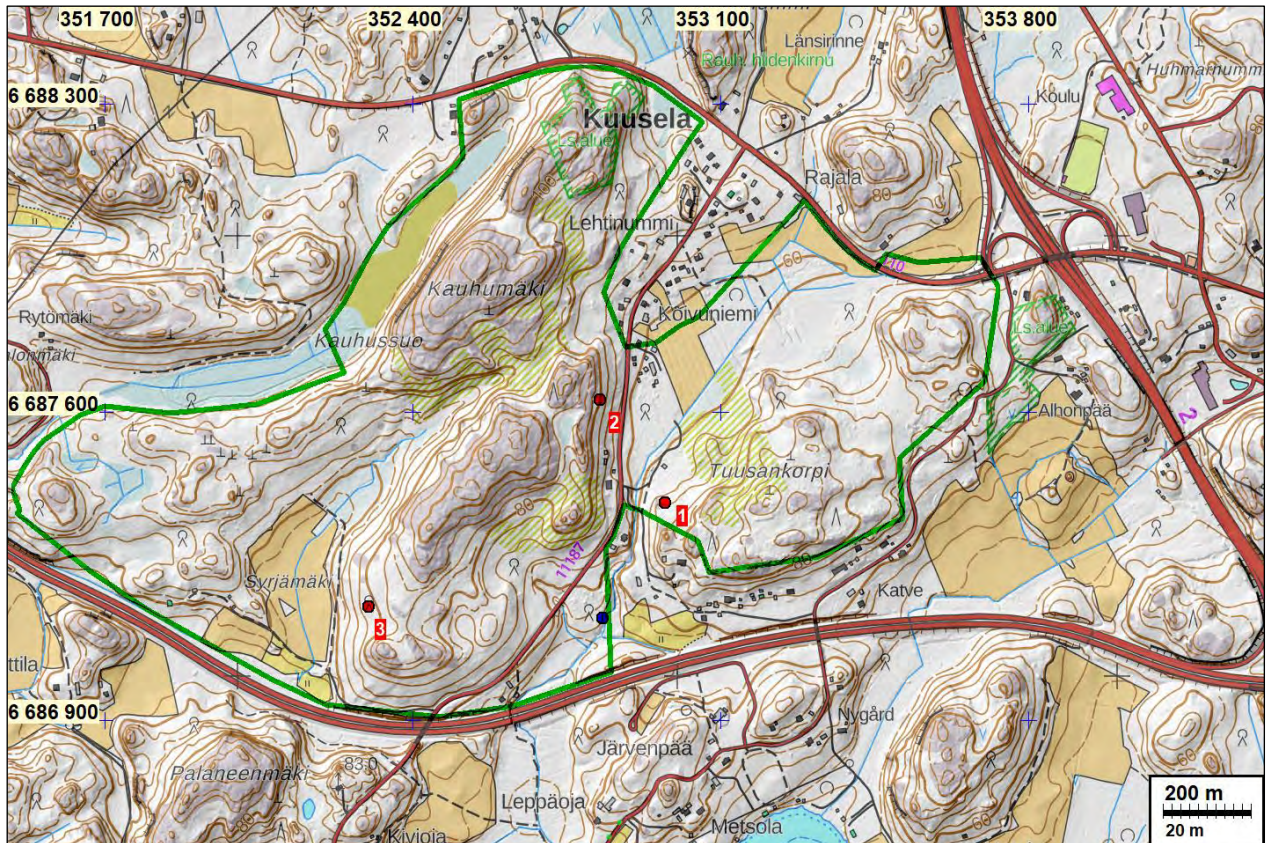
- Alue:* Asemakaavan N202 alue Kuuselan taajaman alueella, n. 13 km etelään Vihdin kirkolta. Alue on pinta-alaltaan n. 1.7 km<sup>2</sup>
- Tarkoitus:* Selvittää asemakaavan alueella sijaitsevat muinaisjäännökset ja muut suojeltavat arkeologiset kohteet.
- Maastotyö:* 9.5.2023
- Tilaaja:* Vihdin kunta.
- Tekijät:* Alexander Suvorov.
- Tulokset:* Alueelta ei aikaisemmin tunnettu arkeologisia kohteita. Inventoinnin yhteydessä havaittiin kolme röykkiötä, jotka ovat todennäköisesti nuoria pellonraivausröykkiötä. Niille ehdotetaan muun kohteen statusta. Lisäksi alueella on yksi ajoittamaton kellarikuoppa. Vanhoille kartoille ei ole sen kohdalle merkitty mitään. Vuoden 1937 ilmakuvassa kohdalla vaikuttaisi olevan rakenne, mutta ei ole tietoa, onko se ollut siinä jo kauemmin. Kellarille ehdotetaan myös muun kohteen statusta. Alueella ei siis ole suojeltavia arkeologisia kohteita.

Tutkimusalue vihreällä.

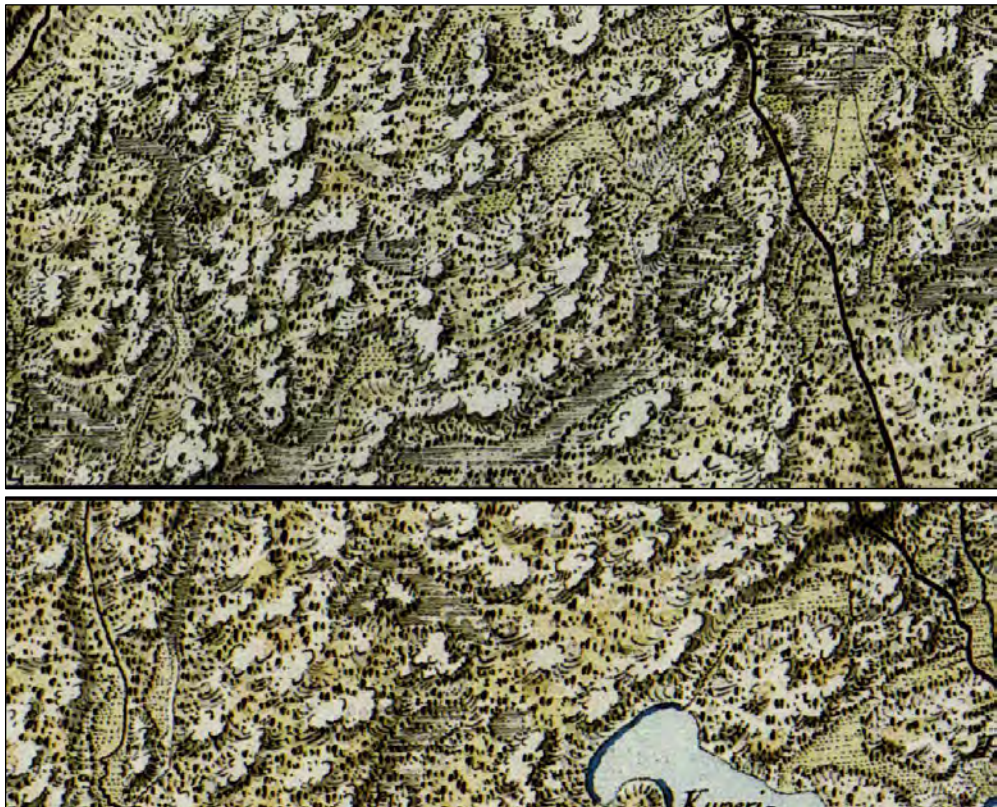


*Selityksiä:* Koordinaatit ja kartat ovat ETRS-TM35FIN koordinaatistossa. Kartat ja ilmakuvat ovat Maanmittauslaitoksen maastotietokannasta 6/2023, ellei toisin mainittu. Muinaisjäännösrekisteri on tarkastettu 5/2023. Valokuvia ei ole talletettu mihinkään viralliseen arkistoon, eikä niillä ole mitään kokoelmatunnusta. Valokuvat ovat digitaalisia ja ne ovat tallessa Mikroliitti Oy:n palvelimella. Kuvaaja: Alexander Suvorov.

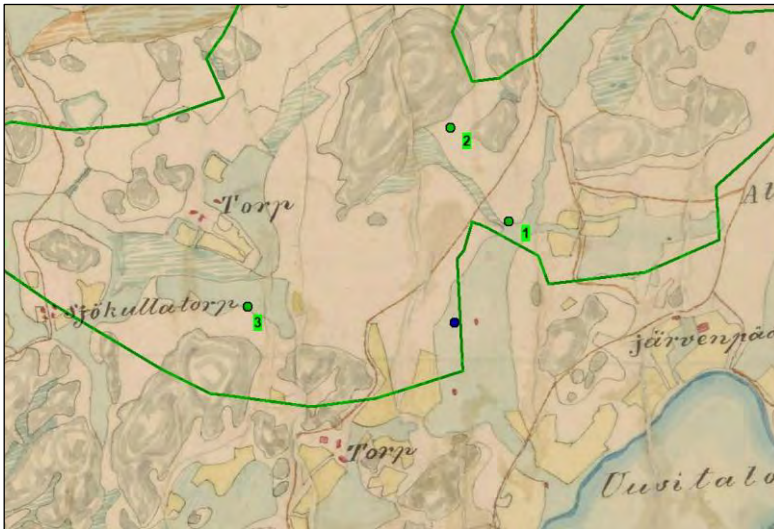
## Kartat



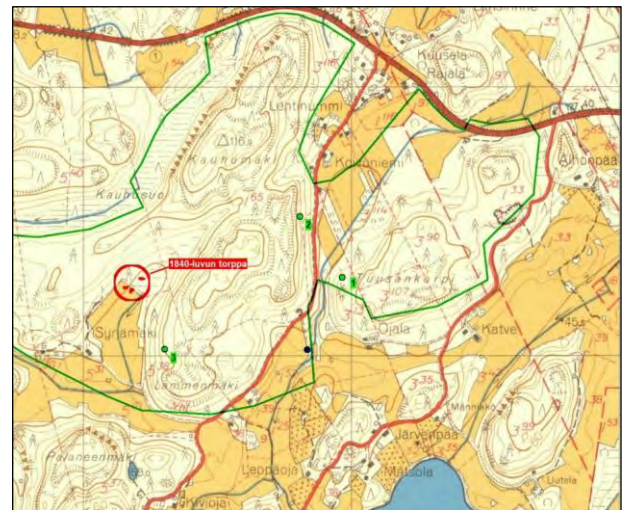
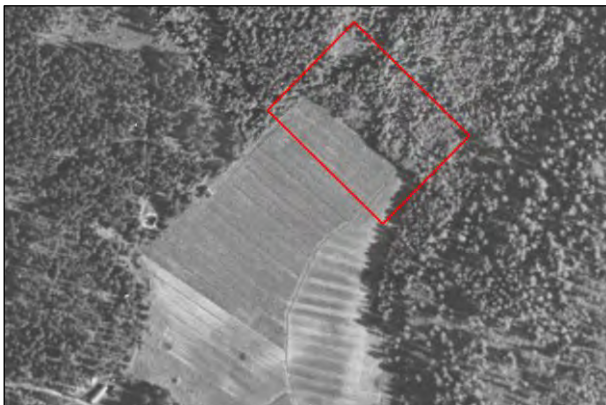
**Kartta 1.** Tutkimusalue vihreällä, inventoinnissa havaitut röykkiöt punaisilla ja kivikellari sinisellä pisteellä.



**Kartta 2.** Otteet Kuninkaankartastosta (1796-1805), jossa inventoinnin tutkimusalueen maastoa. Alue on asumaton. Oikean laidan Vihti-Espoo tie jää tutkimusalueen itäpuolelle



**Vasemmalla kartta 3.** Ote vuonna 1840 laaditusta pitäjänkartasta, jossa tutkimusalue vihreällä. Havaitut röykkiöt numeroituna vihreillä ja kellari sinisellä pisteillä. Alueen länsiosassa näkyy torpanpaikka ("Torppa").  
**Oikealla kartta 4.** Ote vuonna 1871 laaditusta senaatinkartasta, jossa alueelle sijoittuvaa torpanpaikkaa osoitettu valkoisella nuolella.



**Vasemmalla:** vuoden 1937 ilmakekuva, jossa punaisella suorakulmiolla on karkeasti rajattu 1840-luvun torppien paikka. **Oikealla kartta 6.** Ote vuonna 1959 laaditusta peruskartasta, jossa tutkimusalue vihreällä. Röykkiöt numeroituna vihreillä ja kellari sinisellä pisteellä. Torpan paikat piirretty pitäjänkartan mukaan.

### Inventointi

Vihdin kunta on laatimassa Nummelan Kuuselan alueelle asemakaavaa N202. Kunta tilasi kaava-alueen arkeologisen inventoinnin Mikrolitti Oy:ltä. Maastotyön teki Alexander Suvorov 9.5.2023, tutkimuksen kannalta hyvissä olosuhteissa.

Alue sijaitsee Kuuselan taajama-alueella n. 13 km etelään Vihdin kirkolta. Alueen pinta-ala on yhteensä n. 1.7 km<sup>2</sup>. Pääosin alueen maasto on kalliota, joiden ympäristö on enimmäkseen moreenipohjaista metsää. Tuusankorven alue, Yvöläntien tuntuma ja Koivuniemen eteläosa ovat avointa vanhaa hakkuuaukeaa. Kauhumaen pohjoisjuurella on Kuuselan Luonnonsuojelualue, joka on tiheäkasvuista metsää. Alueen länsiosa on lähes kokonaan metsän peittämä, lukuun ottamatta Syrjämäen alueen peltoja. Maaperä on pääosin savea ja hiekkamoreenia.

Kaava-aluetta ei tietävästi ole aikaisemmin tehty arkeologisia inventointeja, eikä alueelta tunneta ennestään arkeologisia kohteita.

Alue sijoittuu suurimmaksi osaksi 50–100 m korkeuksille, joskin osa alueen eteläosista on 40–50 m tienoilla, ja korkeimmat kallion huiput ulottuvat 110 m korkeudelle. Muinaisen Itämeren Ancy-lusvaiheen rantataso alueella on ollut n. 65 m 8400 eKr. Litorinameri ei ole alueelle ulottunut. Periaatteessa alueella voisi siis sijaita Ancy-lusjärvivaiheen kivikautisia kohteita 8400–7400 eKr. aikaväliltä. Alueen alle 65 m tasojen maaperä ja maasto ei kuitenkaan vaikuta lupaavalta varhaismesoliittisille asuinpaikoille.

Suurin osa alueesta kuuluu Härköilän kylän maihin. Idässä siivu tutkimusalueesta ulottuu Ridalin kylän kohdalle. Vuosina 1776–1806 laaditulla Kuninkaankartalla alueelle ei ole merkitty mitään. Vuonna 1840 laaditulla pitäjänkartalla ja vuonna 1871 laaditulla senaatinkartalla paikalla on pääosin kallioita ja metsiä. Alueen länsipuolella on molemmissa kartoissa torpan paikka. Vuonna 1959 laaditulla peruskartalla torpan kohdalle ei ole merkitty mitään. Torppaa ei myöskään ole havaittavissa vuoden 1937 ilmakuvasssa. Niin ilmakuvasssa kuin peruskartassa torpan eteläisemmät rakennukset paikantuvat pellolle, eli ne ovat todennäköisesti autioituneet, ja ne on purettu ja alue raivattu pelloksi vuosien 1871 ja 1937 välillä. Torppaa ei ole kuninkaankartalla. Pitäjänkartan pohja on laadittu 1840 mutta siihen on tehty aina 1930-luvulle saakka päällepiirroksia ja täydennyksiä. Alueen kohdalla kartta vaikuttaisi olevan ”alkuperäinen” mutta tässä tapauksessa siitä ei voi kuitenkaan olla varma. On kuitenkin selvää, että torppa on 1800-luvulla syntynyt ja 1800-luvun lopulla tai 1900-luvun alkupuolella hylätty. Nyt paikalla ei sitä ole jälkiä.

### **Maastotyö**

Inventoinnin maastotyön aikana aluetta käytiin silmävaraisesti läpi. Kuuselan pohjois- ja eteläpuolella sijaitsevia peltoja katsottiin läpi löytöjen ja muinaisten rakenteiden varalta. Pohjoisemmat pellot olivat selkeästi hyvin muokattuja ja tasoitettuja. Peltojen läpi kaivetuissa ojissa näkyi, että paksun kyntökerroksen alla oli savimaa. Etelässä pellot viettivät jyrkästi kohti länttä, joten topografia ei ollut sopiva asutukselle. Lisäksi pellot olivat pitkälti umpeen kasvaneita, joten pintahavainnointi oli niiden osalta hankalaa.

Kaava-alueen kaakkoispuolen metsässä oli matalia louhosalueita, joista yksi oli halkaisijaltaan n. 10–15 m ja toinen n. 20 m, sekä suuria määriä louhittuja kiviä. Alueella on selkeästi ollut paljon rakennuskivien louhostoimintaa. Louhimisen aloittamisesta alueella ei ole tietoa. Nämä louhokset vaikuttavat kuitenkin nuorilta.

Maastotyön aikana alueelta havaittiin kolme raivausröykkiötä.

**Röykkiö 1** sijaitsee Tuusankorven lounaispuolella metsätien varressa. Matala rakenne on kooltaan n. 1 x 1 m, ja sen keskellä oli havaittavissa silmäkuoppanne. Röykkiö koostuu kulmikkaista kivistä.

**Röykkiö 2** on matala, koostuu kulmikkaista kivistä ja on kooltaan n. 1 x 1 m. Röykkiö sijaitsee kallion juurella Koivuniemen lounaisosassa.

**Röykkiö 3** paikantuu Syrjämäen itäpuolelle kallion juureen. Se koostuu pyöreistä kivistä, ja on kooltaan n. 1 x 1 m ja matala. Rakenne on osittain lahonnut, ja osa kivistä on vierinyt rinnettä alas.

Vanhemmilla kartoilla rökkiöiden 1 ja 2 kohdille on merkitty metsää ja rökkiön 3 paikalle suota. Kaikki rökkiöt paikantuvat vuonna 1959 laaditulle peruskartalle peltojen viereen, eli ne ovat todennäköisesti nuoria pellonraivausrökkiötä.

Alueen eteläpuolella paikannettiin Maanmittauslaitoksen laserkeilausaineistoon perustuvasta Museoviraston Museoverkon karttapalvelun rinnevarjostepilvestä kuopanne, joka osoittautui maastossa n. 4,5-6 m halkaisijaltaan olevaksi, mahdolliseksi kellarirakenteeksi. Kuopanteen seinämät ja pohja koostuivat pyöreistä kivistä, joiden päälle oli kasvanut sammalta ja pudonnut puiden lehtiä. Muita rakenteita ei kuopanteen vieressä ollut näkyvissä. Vanhoilla kartoilla sen kohdalle ei ole merkitty mitään. Vuonna 1937 otetussa ilmakuvassa sen kohdalla vaikuttaisi olevan jonkinlainen rakenne. Rakenteen vieressä on peltoa, jonka halki kulkee tie kellarin kohdalle. Kellari voisi siis edustaa viereiseen peltoon liittyvää säilytystilaa.

### **Tulos**

Alueella on yhteensä kolme raivausrökkiötä, joita ei katsottu suojeltaviksi arkeologisiksi kohteiksi. Lisäksi alueen eteläpuolella havaittiin kellarirakenne, joka vaikuttaa 1900-luvun rakenteelta. Alueella ei siis ole suojeltavia arkeologisia kohteita.

28.06.2023

Alexander Suvorov,  
Mikroliitti Oy.

### **Lähteet**

Alanen, T. ja Kepsu, S. 1989. Kuninkaan kartasto Suomesta 1776–1805. SKS.

Ilmakuva 1937. Maanmittauslaitos, Paikkatietoikkuna.

Peruskartta. 2041 04. 1959. Maanmittauslaitos.

Pitäjänskartta. 1840. Lehti 2041 04. Maanmittauslaitos.

Senaatinkartta. 1871. Rivi VII, lehti 26. Maanmittauslaitos.

### **Kuvia tutkimusalueelta**

**Kuva 1**



**Kuva 2**



Vasemmalla: tutkimusalueen kaakkoispuolen louhosaluetta. Oikealla: Yvöläntien länsipuolella olevaa kalliota ja metsää.

**Kuva 3****Kuva 4**

*Vasemmalla:* Kauhusuo kuvattuna länteen. *Oikealla:* Kauhumäen päällä oli harvakseltaan metsää.

**Kuva 5****Kuva 6**

*Vasemmalla:* Kauhumäen maisemaa kuvattuna länteen. *Oikealla:* alueen luoteispuoli oli avointa hakkuu-  
aluetta.

**Kuva 7**

Syrjämäen peltoa kuvattuna pohjoiseen.

## Kohteet

### 1 Vihti Tuusankorpi

Mjtunnus: uusi kohde  
 Status: muu kohde  
 Ajoitus: historiallinen  
 Laji: pellonraivausröykkiö

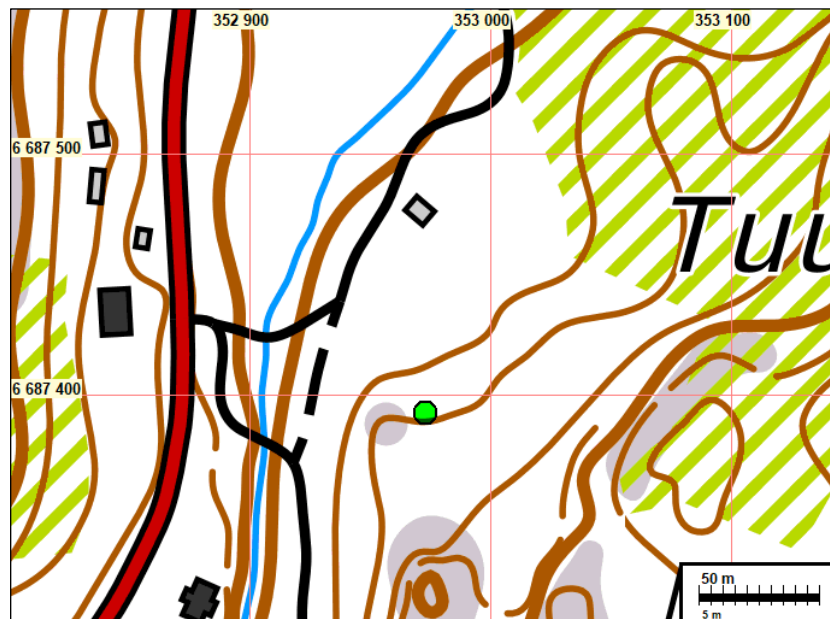
Koordin: N 6687393 E 352973

Tutkijat: Suvorov 2023

Huomiot: **Suvorov 2023:** Matala, kooltaan n. 1 x 1 m oleva röykkiö paikantuu Tuusankorven luonaispuolelle metsätien varteen, loivalle rinteelle. Rakenne koostuu neliskanttisista kivistä. Röykkiön keskellä on "silmäkuoppanne". Vuonna 1959 peruskartalla röykkiön viereen on merkitty pelto, ja aikaisemmilla kartoilla suota ja metsää. Kohde on siis todennäköisesti nuori pellonraivausröykkiö.



Vasemmalla: röykkiö kuvattuna pohjoiseen. Oikealla: röykkiön keskellä oli selkeä "silmäkuoppanne".



Röykkiön sijainti vihreällä pisteellä.



## 2 Vihti Koivuniemi

Mjtunnus: uusi kohde  
 Status: muu kohde  
 Ajoitus: historiallinen  
 Laji: pellonraivausröykkiö

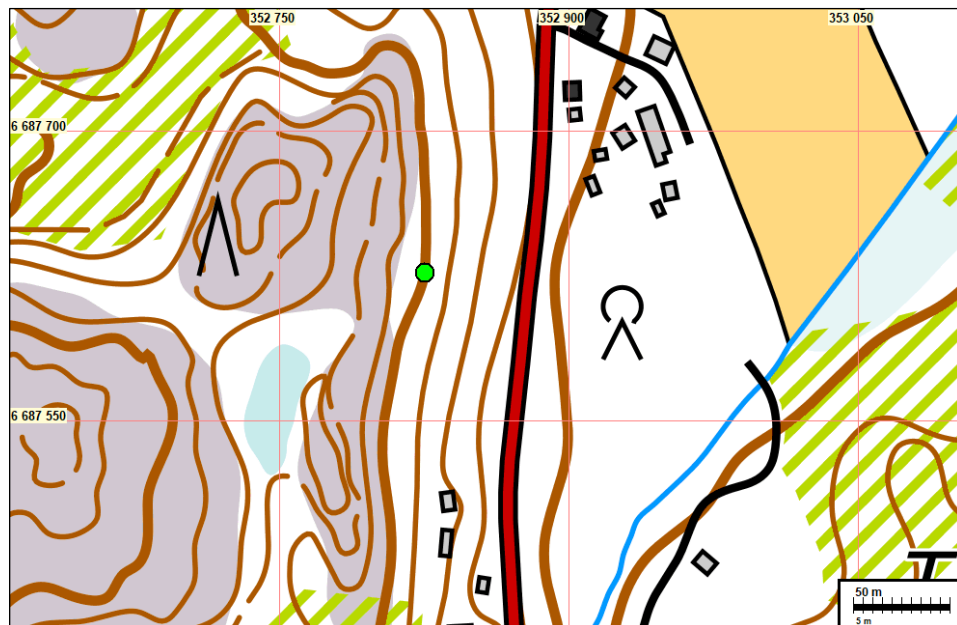
Koordin: N 6687625 E 352826

Tutkijat: Suvorov 2023

Huomiot: **Suvorov 2023:** Neliskanttinen, matala, kooltaan n. 1 x 1 m oleva röykkiö sijaitsee kallion rinteellä Koivuniemen lounaisosassa. Rakenne koostuu kulmikkaista kivistä. Vuonna 1959 laaditulla peruskartalla röykkiö paikantuu pellon viereen, kun taas vanhemmilla kartoilla alueelle on merkitty metsää. Kyse on siis nuoresta pellonraivausröykkiöstä.



Vasemmalla: röykkiö kuvattuna pohjoiseen. Oikealla: röykkiö kuvattuna luoteeseen.



Röykkiön sijainti vihreällä pisteellä.

### 3 Vihti Syrjämäki

Mjtunnus: uusi kohde  
 Status: muu kohde  
 Ajoitus: historiallinen  
 Laji: pellonraivausröykkiö

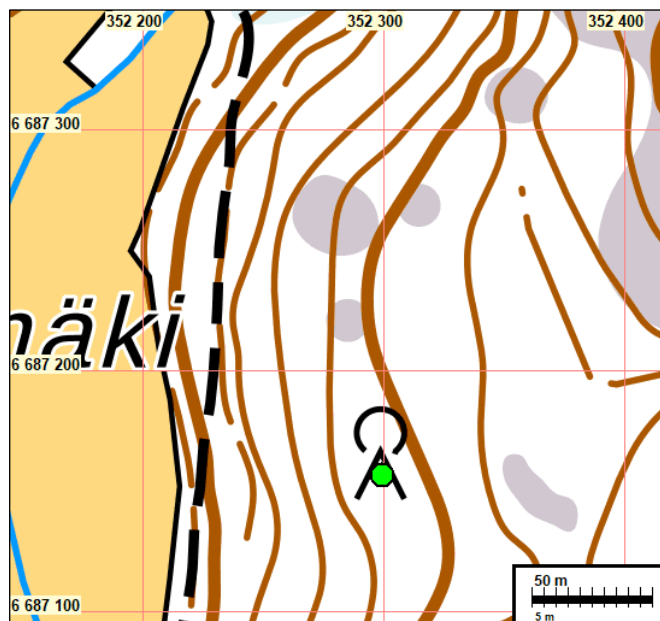
Koordin: N 6687157 E 352299

Tutkijat: Suvorov 2023

Huomiot: **Suvorov 2023:** Matala, pyöreistä kivistä koostuva röykkiö paikantuu Syrjämäen itäpuolelle kallion rinteelle. Röykkiö on kooltaan n. 1 x 1 m. Rakenne on hieman lahonnut, ja osa kivistä on vierinyt rinnettä alas. Pitäjän- ja senaatinkartoilla röykkiön kohdalle on merkitty suota, kun taas vuonna 1959 laaditulla peruskartalla röykkiö paikantuu Syrjämäen peltojen viereen. Kohde on siis todennäköisesti nuorempi pellonraivausröykkiö.



Vasemmallä: röykkiö kuvattuna länteen. Oikealla: osa röykkiön kivistä olivat hieman valahtaneet rinnettä alas.



Röykkiön sijainti vihreällä pisteellä.

#### 4 Vihti Järvenpää

Mjtunnus: uusi kohde  
 Status: muu kohde  
 Ajoitus: historiallinen  
 Laji: Kivirakenteet: kuopat

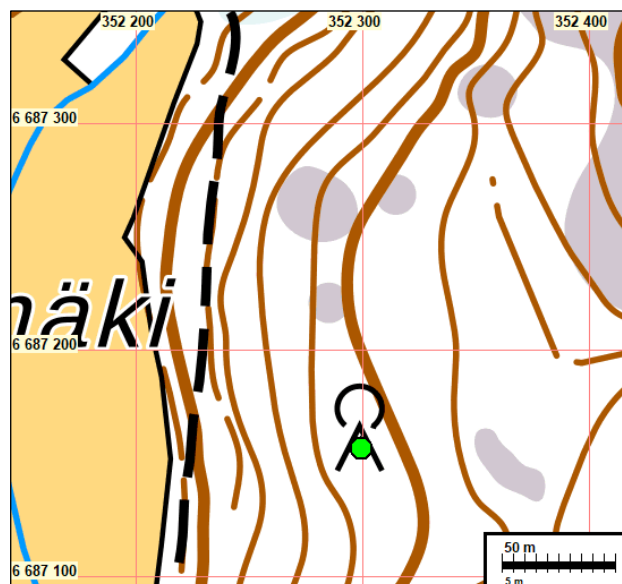
Koordin: N 6687131 E 352831

Tutkijat: Suvorov 2023

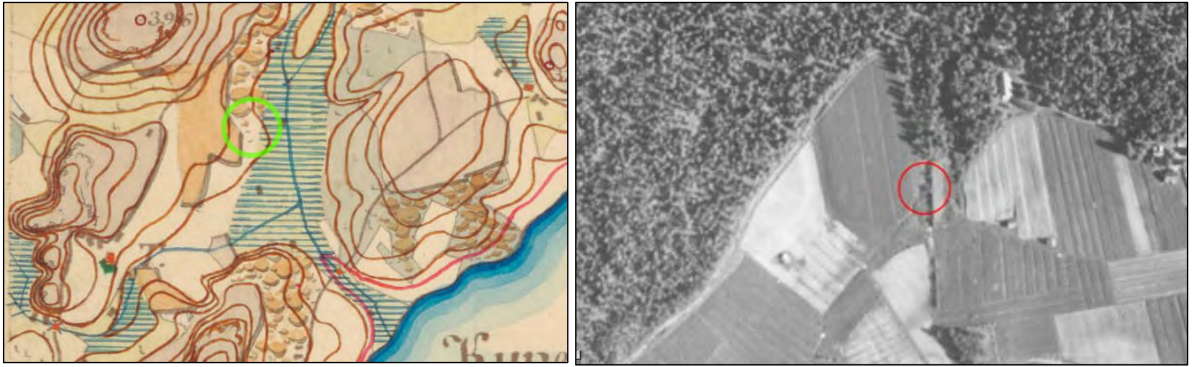
Huomiot: **Suvorov 2023:** Mahdollinen kellarikuopanne havaittiin Maanmittauslaitoksen laserkeilausaineistoon perustuvasta Museoviraston Museoverkon karttapalvelun rinnevarjostepilvestä. Kohde tarkastettiin maastossa. Kellarin seinät ja pohja on rakennettu pyöreistä kivistä, ja sen halkaisija on n. 4,5-6 mm ja syvyys n. 1 m. Kuopan-teen ympärillä ei ollut muita rakenteita näkyvissä. Vanhoilla kartoilla kellarin kohdalle on merkitty suota tai metsää. Vuonna 1937 otetussa ilmakuvassa kohdalla, pellon reunassa vaikuttaisi olevan eränlainen rakenne, joka voisi liittyä tähän kuoppaan.



*Vasemmalla:* kellarirakenne kuvattuna lounaaseen. *Oikealla:* kellarirakenne kuvattuna länteen.



Röykkiön sijainti vihreällä pisteellä.



Vasemmallla: Ote vuonna 1871 laaditusta senaatinkartasta, jossa kellarin paikka vihreän ympyrän sisällä.  
Oikealla: ote vuoden 1937 ilmakuvasta, jossa havaitun kellarin paikka punaisen ympyrän sisällä

---