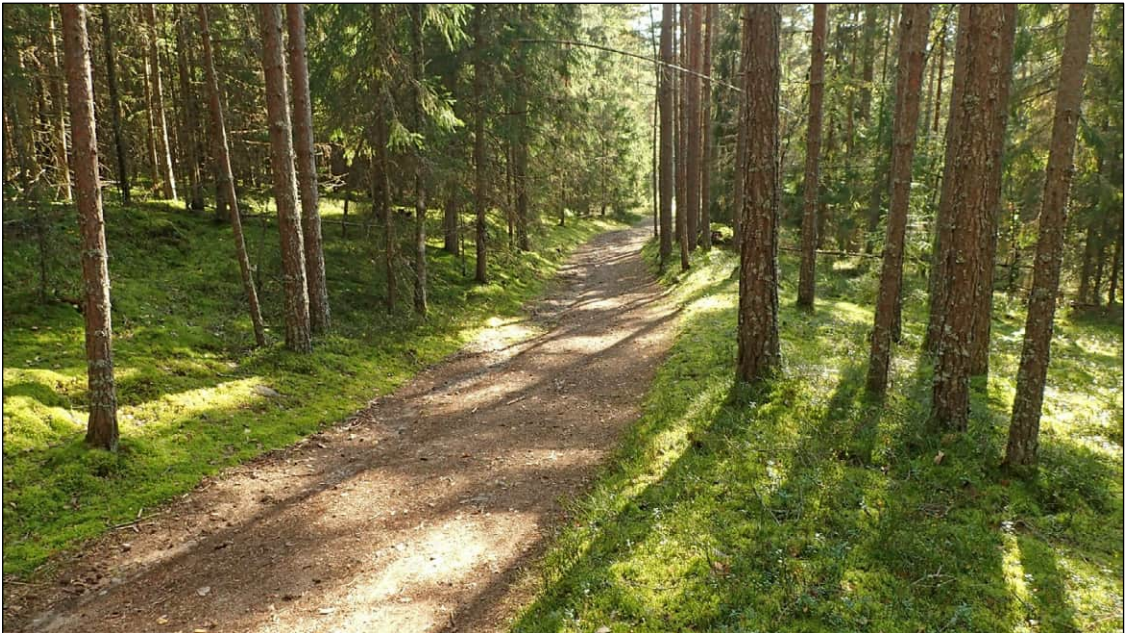


# Vihti

## Nummellan osayleiskaavan arkeologinen inventointi 2025

Versio 2



**Timo Jussila**  
**Joel Karhapää**  
**Jesse Keskinen**



**Tilaja: Vihdin kunta**

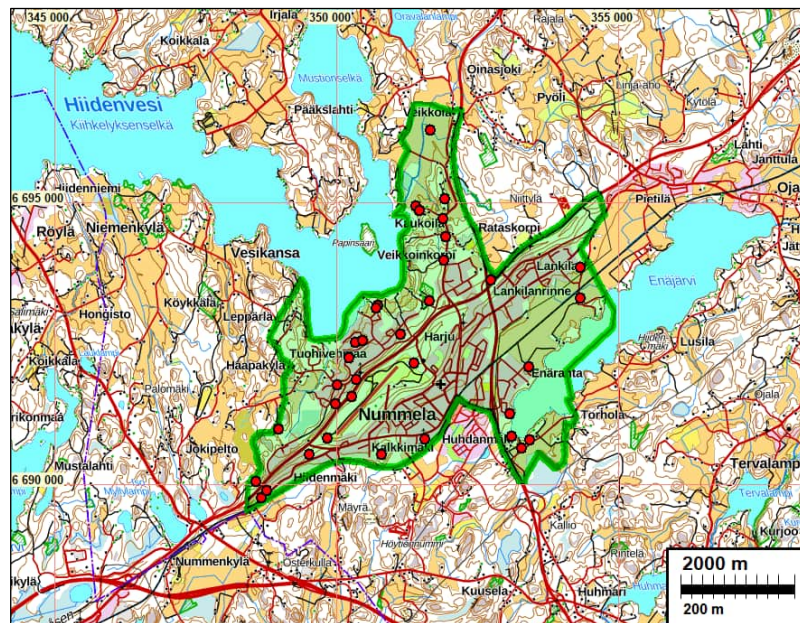
## Sisältö:

<b>Perustiedot</b> .....	<b>3</b>
<b>Inventointi</b> .....	<b>3</b>
Lähteet .....	5
<b>Kohdeluettelo</b> .....	<b>7</b>
<b>Yleiskartat</b> .....	<b>8</b>
Historiallinen aika .....	9
<b>Kohdekuvaukset</b> .....	<b>11</b>
1 VIHTI OINASJOKI .....	11
2 VIHTI VIHTI - ESPOO MAANTIE 2.....	12
3 VIHTI KAUKOILA (KAUKOILA) NW.....	16
4 VIHTI KAUKOILA (KAUKOILA) SE.....	17
5 VIHTI KAUKOILA SOLDATS TORP .....	18
6 VIHTI YLI-KAUKOILA.....	20
7 VIHTI HAKAMÄKI.....	21
8 VIHTI KOPUNKANGAS.....	22
9 VIHTI LENTOKENTTÄ, KOILLISPÄÄ.....	23
10 VIHTI KALKKIMÄKI.....	24
11 VIHTI HÄRKÖILÄ.....	26
12 VIHTI LENTOKENTTÄ, LOUNAISPÄÄ.....	27
13 VIHTI KALKKILANTIEN PÄÄ.....	28
14 VIHTI HAAPAKYLÄ HIIDENRANTA .....	29
15 VIHTI HAAPAKYLÄ HIIDENRANTA IV ALUE 1.....	29
16 VIHTI HAAPAKYLÄ HIIDENRANTA IV ALUE 2.....	30
17 VIHTI LOHJA-VIHTI TIELINJA, HAAPAKYLÄ.....	32
18 VIHTI HIIDENMÄENTIE-ASEMANTIE.....	33
19 VIHTI TERVASUONMÄKI.....	34
20 VIHTI KIURU .....	35
21 VIHTI PERÄKYLÄ .....	36
22 VIHTI HIIDENRANTA .....	37
23 VIHTI ENÄRANTA (HÄRKÖILÄ) TUUSA.....	38
24 VIHTI RIDAL.....	41
25 VIHTI LANKILA.....	42
26 VIHTI LANKILAN TORPAT .....	43
27 VIHTI LANKILA.....	44
28 VIHTI TORHOLA HURRI.....	45
29 VIHTI TORHOLA KUIKKU .....	46
30 VIHTI RIDALINLAHTI .....	49
31 VIHTI HIIDENMÄENTIE 60.....	49
32 VIHTI VEIKKOINKORPI .....	50
33 VIHTI LOHJA-VIHTI TIE, PÄIVÖLÄ.....	51
34 VIHTI LOHJA-VIHTI TIE, TUOHIVEHMAA .....	55
35 VIHTI HAAPAKYLÄ KOPU .....	57
36 VIHTI VALTATIEDEN 2 JA 25 LIITTYMÄ .....	58
37 VIHTI KOPUNSUO.....	59

*Kansikuva:* Käytöstä poisjäänyttä, vanhaa ns. Meritietä Päivölän itäpuolella (kohde nro 33)

## Perustiedot

- Alue:** Tutkimusalueena oli Nummelan osayleiskaavan alue.
- Tarkoitus:** Selvittää alueen muinaisjäännökset ja muut arkeologiset suojelukohteet.
- Maastotyö:** 27.8. ja 9.9.2025.
- Tilaaja:** Vihdin kunta
- Tekijä:** Timo Jussila, maastotyössä myös Jesse Keskinen ja Joel Karhapää.
- Tulokset** Alueelta tunnettiin ennen inventointia 31 arkeologista kohdetta. Näistä kolme kohdetta esitetään poistettavaksi (niitä ei ole). Mahdollisia muinaisjäännöksiä oli 6. Uusi kohteita löytyi 6. Kaikkiaan alueella on siis nyt 34 arkeologista kohdetta (+ kolme joita ei ole). Suojelukohteita näistä on 26: 7 arkeologista muuta kulttuuriperintökohdetta ja 19 kiinteää muinaisjäännöstä. Yksi kohde jäi mahdolliseksi muinaisjäännökseksi, loput ovat muita kohteita – ei suojelukohteita.



Tutkimusalue vihreällä, raportin kohteet punaisin palloin.

- Selityksiä:** Koordinaatit ja kartat ovat ETRS-TM35FIN koordinaatistossa. Kartat ovat Maanmittauslaitoksen maastotietokannasta 9/2025. Ilmakuvat ovat MML:n paikkatietoikkunasta. Muinaisjäännösrekisteri on tarkastettu 9/2025. Valokuvia ei ole talletettu mihinkään viralliseen arkistoon, eikä niillä ole mitään kokoelmatusunusta. Valokuvat ovat digitaalisia ja talletsessa Mikrolitti Oy:n palvelimella ja sen varmuuskopioilla (kaikki eri paikoissa, fyysisesti Suomessa).

Versiossa 2, 5.2.2026 on parin ilmasuuntavirheen ja lyöntivirheiden ja muiden pikkuvikojen korjauksia, sekä täsmennyksiä teksteissä, mm. kohteessa 35 ja kohteen 36 statuksen korjaus.

## Inventointi

Nummelan taajaman alueelle ja liepeille on tekeillä yleiskaava. Vihdin kunta tilasi alueen arkeologisen inventoinnin Mikrolitti Oy:ltä. Timo Jussila, Jesse Keskinen ja Joel Karhapää tekivät inventoinnin maastotyön elo-syyskuussa 2025, työn kannalta hyvissä olosuhteissa. Arkistotyön, valmistelun ja raportin teki pääosin Jussila.

Alueella on aiemmin tehty arkeologisia inventointeja v. 2012 (Esa Mikkola) ja v. 2014 Timo Jussila alueen pohjoisosassa (arkistoinventointi), v. 2022 Kalle Luoto lentokentän ympäristössä, v. 2023 Jussila ja Suvorov Torholassa, sekä v. 2024 Jussila alueen lounaisosassa.

Tutkimusalueen maa-alueen laajuus on noin 19,5 km<sup>2</sup>. Huomattava osa alueesta on rakennettua, Nummelan taajamaa ja lentokenttä, sekä peltoa. Metsämaatakin on runsaasti. Alueella sijaitsee I Salpausselän reunamoreeni, jonka liepeillä maaperä on hiekkaista (moreenia ja lajituttua) ja alemmilla tasoilla savia ja savimoreenia. Alueen lounaisreunamilla on Hiidenveden rantaa (32 m mpy.) ja kaakkoisreunamilla Enäjärven rantaa (50 m mpy). Salpausselkä niiden välillä on vedenjakaja – Hiidenvesi laskee Mustionjoen kautta mereen ja Enäjärvi Siuntionjoen.

Muinaisen Itämeren Ancyclusjärvivaiheen transgression huipun (8400 eaa.) taso on alueella noin 68 m korkeustasolla. Tämä rantatörmä näkyy hienosti Kokkokallion eteläpuolella. Alle 55 m tasolle vesi laski noin 7600 eaa. mennessä. Siten alueella voi sen korkeustason puolesta periaatteessa sijaita rantasidonaisia kivi-varhaisrautakautisia asuinpaikkoja noin 68 m tason ja muutama metrin nykyrantojen yläpuolen väliltä. Tutkimusalueelta tunnetaan yksi esihistoriallinen asuinpaikka sen pohjoispäästä, Oinasjoen liepeiltä. Periaatteessa alueella voisi (ja ehkä pitäisi-kin) sijaita rautakautta, mutta siitä ei ole löydetty merkkejä aiemmin eikä nytkään.

Alue kuuluu Kaukolan, Haapakylän, Lankilan, Härköilän ja Torholan, sekä Ridalin (yhden talon kylä) kyliin. Isojakokartoilta 1776 – 1800 paikannetuista tonttimaista Haapakylän toinen talo on autioitunut ennen vuotta 1937 (vanhin ilmakuva alueesta) ja se todettiin nyt muinaisjäännökseksi (raportin kohde nro 35) aiemmin ja edelleen muinaisjäännökseenä on Kaukolan toisen talon (3) ja sotilastorpan (5) paikka. Ridal (24) ja Lankilan rusthollin (27) vanhat tonttimaat on arvotettu arkeologisiksi muiksi kulttuuriperintökohteiksi. Torholan toisen talon autioitunutta paikka (29) ei saatu varmistettua – se jäi mahdolliseksi muinaisjäännökseksi. Muutoin historiallisen ajan vanha (1700-luvun) asutuksen jäänteet ovat nyt rakennetuilla alueilla. Alueen poikki on kulkenut uuden ajan alkuun ajoittuva (ellei vanhempi) ns. Meritie Hämeenlinnasta Raaseporiin ja Espoonkartanoon. Tien haarautuu näihin tutkimusalueella. Neljä osuutta tästä vanhasta tiestä on nyt arkeologian suojelukohteina (kohteet 17, 18 33, 34). Alueella on lukuisia 1, maailmansodan aikaisia linnoitteita.

Valmistelutyössä etsittiin ja tarkastettiin aluetta kuvaavia vanhoja karttoja. Jokaisesta kylästä löytyi isojakokartat ja osasta 1700 luvun alun maakirjakartat. Kartoilta paikannettiin talot, torpat sekä merkittäviä kylien välisiä, nimettyjä rajapisteitä. Myllyjä ei alueelle sijoitu. Kartoilta paikannettiin vanhat pääteiden linjat. Tunnettujen ja uusien historiallisen ajan kohteiden maankäytön historiaa selvitettiin nuorempien vanhojen karttojen avulla (senaatinkartta ja peruskartat, jossain määrin 1840 luvun paljon päälle piirretty ja resuinen pitäjänkartta), sekä MML:n paikkatietokuvun vanhoja ilmakuvia tarkastelemalla. Maanmittauslaitoksen 5 p lidaraineistosta laadittiin maastomalli ja niistä tehtiin erilaisia visualisointeja, joista etsittiin arkeologisesti mahdollisesti mielenkiintoisia ilmiöitä ja maarakenteita, sekä myös esihistorialle otolliselta vaikuttavia pinnanmuotoja ja maastoja.

Maastotyössä tarkastettiin ennestään tunnetut kohteet. Taisteluhautoista katsottiin maastossa vain osa - ne paikannettiin tarkasti 5 p lidaraineiston avulla ja niillä tehtiin vain varmistavat tarkastukset mahdollisilla epäselvillä kohdilla. Vanhoilta kartoilta paikannetut mahdolliset kohteet tarkastettiin maastossa, kuten vanhat tielinjat. Yhdelläkään isojakokartan, nyt rakentamattomalla alueella sijaitsevalla kylien välisellä kolmella rajapisteellä, jossa isojakokartalla on nimetty rajapiste, ei ollut vanhaa rajamerkkiä – eikä uudempakaan. Näitä tarkastettiin kohdissa: 6692949 352096 Numminristi Härkölä-Veikkola-Haapakylä raja, 6693379 351245 Kylmönöjanraja Haapakylä-Veikkola raja sekä 6690619 350133 Mairan raja Haapakylä-Nummenkylä-Vihti raja

Rantasidonnaista esihistoriaa (kuten kivikautta) etsittiin Hiidenveden rannoilta Kokkokallion eteläpuolelta ja Maaniitynlahden länsirannan metsistä. Niissä etsittiin vanhoja rantatörmäjä ja sopivia maastoja kivikauden asuinpaikoille. Maasto oli pääosin hyvin kivikkoista ja alempana savea. Maanitunlahdella ranta on hyvin jyrkkä. Rantakallioiden päällisiä katsottiin rökkiöiden toivossa. Vähäkivisimmille kohdin tehtiin lukuisia koekuoppia. Missään ei havaittu merkkejä esihistoriasta. Enäjärvellä pellot olivat pääosin ummessa. Yli-Lankilan pohjoispuolella oli kynnetyä ja harvakasvuista peltoa, jossa topografisesti oivissa kohdissa käveltiin ja havainnoitiin pellon pintaa kivikauden toivossa – tuloksetta. Metsäisiä, rakentamattomia muinaisrantamaastoja 68 m tason alapuolella alueella on paljon. Niistä tutkittiin nyt otoksina vain pieni osa. Pyrittiin paikantamaan esihistoriallisille muinaisjäännöksillä sopivia maastoja - vähäkivisempiä hiekkamaaperä - mutta niitä tavattiin vain vähän. Kivikauden osalta alueella riittää vielä tutkittavaa. Alueen rautakausi on edelleen arvoitus. Metallinetsintä vanhojen kylätonttien liepeillä ja lähialueilla saattaisi hyvässä lykyssä tuoda esiin rautakautta.

Alueelta tunnettiin ennestään lidaraineistosta paikannettuja hiilimiiluja havaintokohteina. Ne tarkastettiin ja miiluiksi todettiin. Näiden lisäksi havaittiin vielä muutama miilu.

Lopputuloksena alueelta tunnetaan nyt 26 arkeologista suojelukohdetta. Yksi kohde jäi mahdolliseksi muinaisjäännökseksi. Lisäksi alueella on muita arkeologisia kohteita joita ei nyt arvotettu suojelukohteiksi, kuten modernin maankäytön sekoittamia vanhoja tonttimaita ja torpanpaikkoja.

Espoo 17.10.2025

Timo Jussila

### Lähteet

Alanen, Timo ja Kepsu, Saulo, 1989: Kuninkaan kartasto Suomesta 1776-1805. SKS.

Jussila 2014: Vihti. Kirkonkylä-Nummela Vääkilän – Kaukoilan, vt 3:n ja Hiidenveden välisen alueen muinaisjäännösselvitys. Mikroliitti Oy.

Jussila 2024: Vihti Nummela asemakaavojen N163a ja b arkeologinen inventointi, Mikroliitti Oy

Mikkola Esa 2012: Vihti. Kirkonkylä, Ojakkala ja Nummela. Kaava-alueiden arkeologinen inventointi. Museovirasto.

Suvorov & Jussila 2023: Nummela Asemakaavan N203 arkeologinen inventointi. Mikroliitti Oy.

Maanmittauslaitoksen 5p lidaraineisto, tuotantoalue Karkkila, skannattu kesällä 2024. Tutkimusalueen lounaisin kärki, tasan N 6690000 eteläpuolella tuotantoalue Inkoo, skannattu keväällä 2021.

### Vanhat kartat

Alanen, T. & Kepsu, S. 1989: Kuninkaan kartasto Suomesta 1776–1805. Karttalehti 066. SKS.

Broterus, S. 1700. Charta uppå Herkyle by I Raseborg Herad. Kansallisarkisto, signum: B51:4/1.

Broterus, S. 1700. Skogs Charta uppå Herkyle, Ryta och Tohrola byar I Raseborg Herad. Kansallisarkisto, signum: B51:4/1.

- Fattenborg, H. 1746. Geometrisk Charta öfver Skogs Rå Linierne Irking Weikola och Kaukola Byärs Ägor, Belänge uti Nylands Län Raseborgs Öftra Härad och Wichtis Sochn. 1746. Kansallisarkisto, signum: B51:10/1.
- Hagström, C. P. 1775. Charta öfwer Härköilä Bys Åker och Äng uti Nylands Län Raseborgs Öftra Harad och Wichtis Sockn. Kansallisarkisto, signum: B51:4/10-14.
- Hagström, C. P. 1775. Charta öfwer Tårhåla Bys Åker och Äng uti Nyland Raseborgs Öftra Härad och Wichtis Sochn. Kansallisarkisto, signum: B51:4/10-14.
- Lindth. K. H. 1882–1886. Karta öfver Härköilä bys och Ridal samt Kuikku hemmans i Torhola by egor äfvensom dessa byars oskiftade marker i Wichtis socken Raseborgs östra härad och Nylands län Upprättad i afseende å storskiftsreglering år 1882. Kansallisarkisto, signum: B51:5/1–37.
- Lindgrén, E. J. 1800. Charta öfver Hapkylä Bys Ägor uti Nylands Län Raseborgs Öftra Härad och Wichtis Sockn. Kansallisarkisto, signum: B51:1/1–9.
- Lindgrén, E. J. 1809. Charta öfver Hurri Hemmans Ägor Torhola By af Wichtis Socken Raseborgs Öftra Härad samt Nylands och Tavastehus Län. Kansallisarkisto, signum: B52a:4/1-7.
- Lindgrén, E. J. 1823. Charta öfver Ylöstalo Hemmans Ägor belänge uti Kaukola och Wäikola Byalag af Wichtis Soken, Raseborgs Östra Härad i Nylands och Tavastehus Län. Kansallisarkisto, signum: B51:10/6–7.
- Lohjan kihlakuntakartta, Uudenmaan lääniä. 1904–1906. Kansallisarkisto, signum: MHA, Icb. 5.
- Nordling, C. G. 1776–1777. Karta öfver Langila Rusthålls Ägor belägne i Nyland, Raseborgs Östra Härad och Wichtis Socken. Kansallisarkisto, signum: B52:5/1–3.
- Odelman, F.; Nordling, C. G. 1776–1779. Charta öfwer Weikola och Kaukola Byärs Ägor, uti Wichtis Soken af Raseborgs Öftra Härad och Nyland, Efter Högvederborligit Generelt. Kansallisarkisto, signum: B51:10/2–5.
- Peruskartat. 1959: 2041 04; 1963 & 1972: 2041 05 sekä 1958 & 1972: 2041 08. Maanmittauslaitos.
- Senaatin kartta. 1870. Rivi VIII, lehti 26. Maanmittauslaitos.
- Suomen taloudellinen kartta (kihlakunnankartta). 1913–1917. Lehti II:5 Lohja. Kansallisarkisto (Maanmittauslaitos), signum: II:5.
- Vihdin pitäjänkartta 1840. Myöhemmin leikattu lehti 2041 05. Kansallisarkisto (Maanmittauslaitos)
- Westermark, N. 1759. Geometrisk Charta öfwer Rågången Lusfila och Härkoila byar emellan belägna i Esbo Soken, Raseborgs östre Härad och Nylands Län. Kansallisarkisto, signum: B52:7/1.

**Kohdeluettelo**

N	E	Rno	Nimi	Ajoitus	Laji	Status	Mjtunnus
6696289	351651	1	OINASJOKI	esihist	asuinpaikka	kiinteä muinaisjäännös	1000008101
6695071	351901	2	VIHTI - ESPOO MAANTIE 2	historiallinen	tie	muu kohde / ei mitään	1000023685
6694943	351390	3	KAUKOILA (KAUKOILA) NW	historiallinen	talo	kiinteä muinaisjäännös	1000008813
6694867	351453	4	KAUKOILA (KAUKOILA) SE	historiallinen	talo	muu kohde	1000023679
6694723	351877	5	KAUKOILA SOLDATS TORP	historiallinen	torppa	kiinteä muinaisjäännös	1000023683
6694404	351920	6	YLI-KAUKOILA	historiallinen	torppa	ei mitään	1000036177
6693182	350712	7	HAKAMÄKI	historiallinen	varustus	kiinteä muinaisjäännös	1000016511
6692663	351116	8	KOPUNKANGAS	historiallinen	varustus	kiinteä muinaisjäännös	1000016510
6692160	351359	9	LENTOKENTTÄ, KOILLISPÄÄ	historiallinen	varustus	kiinteä muinaisjäännös	1000016515
6690538	350774	10	KALKKIMÄKI	historiallinen	varustus	kiinteä muinaisjäännös	1000016505
6690813	351555	11	HÄRKÖILÄ	historiallinen	varustus	kiinteä muinaisjäännös	1000016504
6690837	349824	12	LENTOKENTTÄ, LOUNAISPÄÄ	historiallinen	varustus	kiinteä muinaisjäännös	1000016506
6691434	349960	13	KALKKILANTIENTIEN PÄÄ	historiallinen	varustus	kiinteä muinaisjäännös	1000050874
6691783	350000	14	HAAPAKYLÄ (HIIDENRANTA)	historiallinen	varustus	kiinteä muinaisjäännös	1000016508
6692254	350198	15	HAAPAKYLÄ HIIDENRANTA IV ALUE	historiallinen	varustus	kiinteä muinaisjäännös	1000016509
6692532	350313	16	HAAPAKYLÄ HIIDENRANTA IV ALUE	historiallinen	varustus	kiinteä muinaisjäännös	1000016507
6691562	350253	17	LOHJA-VIHTI TIELINJA, HAAPAKYLÄ	historiallinen	tie	muu kulttuuriperintökohde	1000045806
6690546	349497	18	TIE HIIDENMÄENTIE-ASEMANTIE	historiallinen	tie	muu kulttuuriperintökohde	1000053669
6690990	348960	19	TERVASUONMÄKI	historiallinen	hiilimiilu	kiinteä muinaisjäännös	1000053664
6690063	348552	20	KIURU	historiallinen	hiilimiilu	kiinteä muinaisjäännös	1000060039
6689778	348658	21	PERÄKYLÄ	historiallinen	hiilimiilu	kiinteä muinaisjäännös	1000059976
6692556	350440	22	HIIDENRANTA	historiallinen	torppa	muu kohde	1000036176
6692087	353389	23	ENÄRANTA (HÄRKÖILÄ) TUUSA	historiallinen	talo	muu kohde	1000014518
6691261	353055	24	RIDAL	historiallinen	talo	muu kulttuuriperintökohde	1000017029
6693695	354248	25	LANKILA	historiallinen	torppa	ei mitään	1000036186
6693849	354296	26	HIEKKA-AHO	historiallinen	torppa	muu kohde	1000036187
6693319	354297	27	LANKILA	historiallinen	talo	muu kulttuuriperintökohde)	1000021937
6690796	353402	28	TORHOLA HURRI	historiallinen	talo	muu kohde	1000011454
6690654	353265	29	TORHOLA KUIKKU	historiallinen	talo	mahd. muinaisjäännös	1000011454
6690867	353082	30	RIDALINLAHTI	historiallinen	röykkiö	muu kohde	-
6689909	348745	31	HIIDENMÄENTIE 60	historiallinen	hiilimiilu	kiinteä muinaisjäännös	uusi
6693982	351888	32	VEIKKOINKORPI	historiallinen	hiilimiilu	kiinteä muinaisjäännös	uusi
6693268	351623	33	LOHJA-VIHTI TIE, PÄIVÖLÄ	historiallinen	tie	muu kulttuuriperintökohde	uusi
6691869	350339	34	LOHJA-VIHTI TIE, TUOHIVEHMAA	historiallinen	tie	muu kulttuuriperintökohde	uusi
6693139	350686	35	HAAPAKYLÄ KOPU	historiallinen	talo	kiinteä muinaisjäännös	uusi
6693628	352712	36	VALTATIEDEN 2 JA 25 LIITTYMÄ	historiallinen	hiilimiilu	havaintokohde	uusi
6691096	349205	37	KOPUNSUO	historiallinen	ei mitään	ei mitään	1000050873

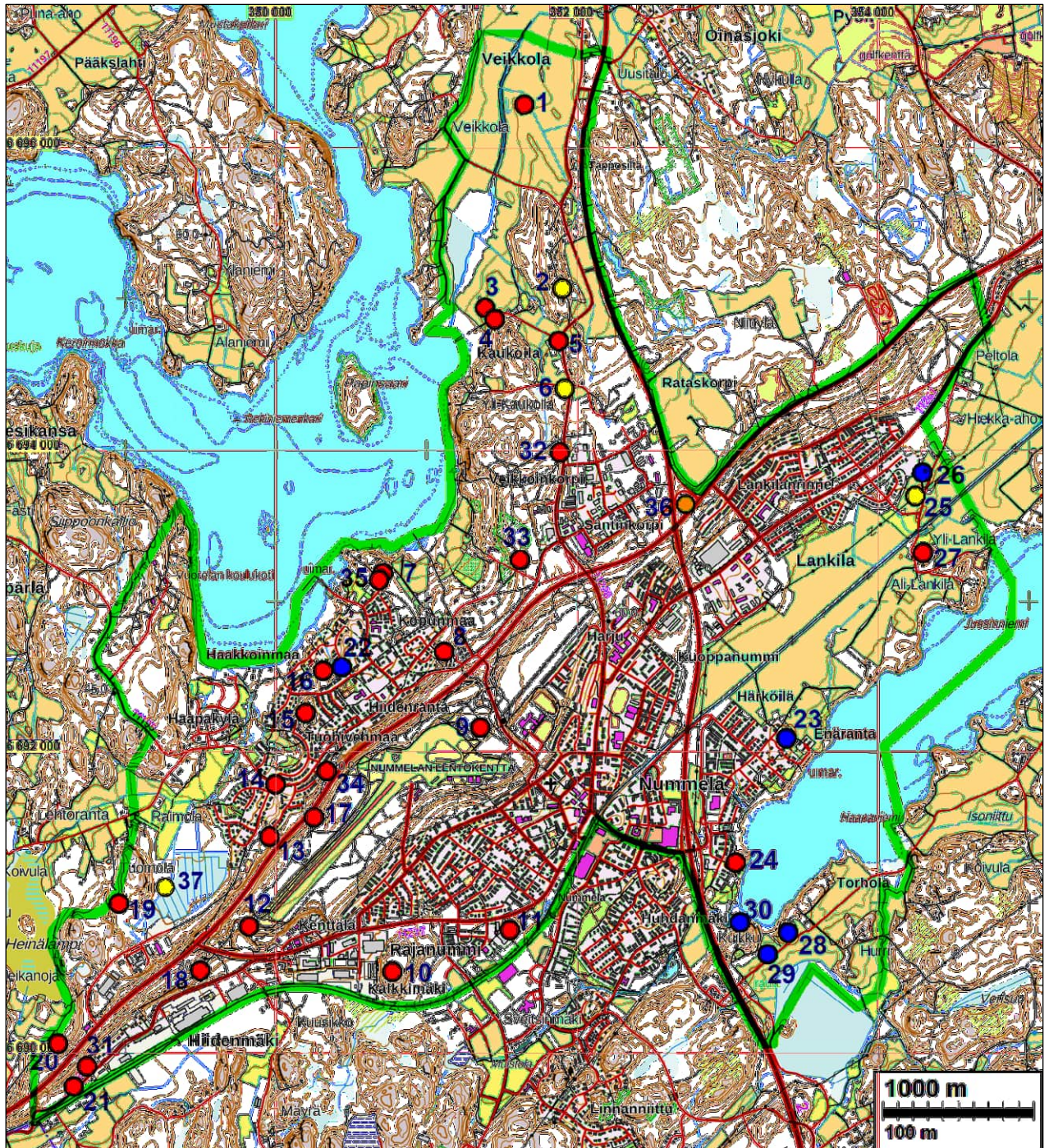
Muutokset kohteiden statuksiin:

Kohteiden 6, 22, 25, 26, 27, 28 ja 37 status oli aiemmin mahdollinen muinaisjäännös.

Kohteiden 2 ja 23 status oli aiemmin kiinteä muinaisjäännös

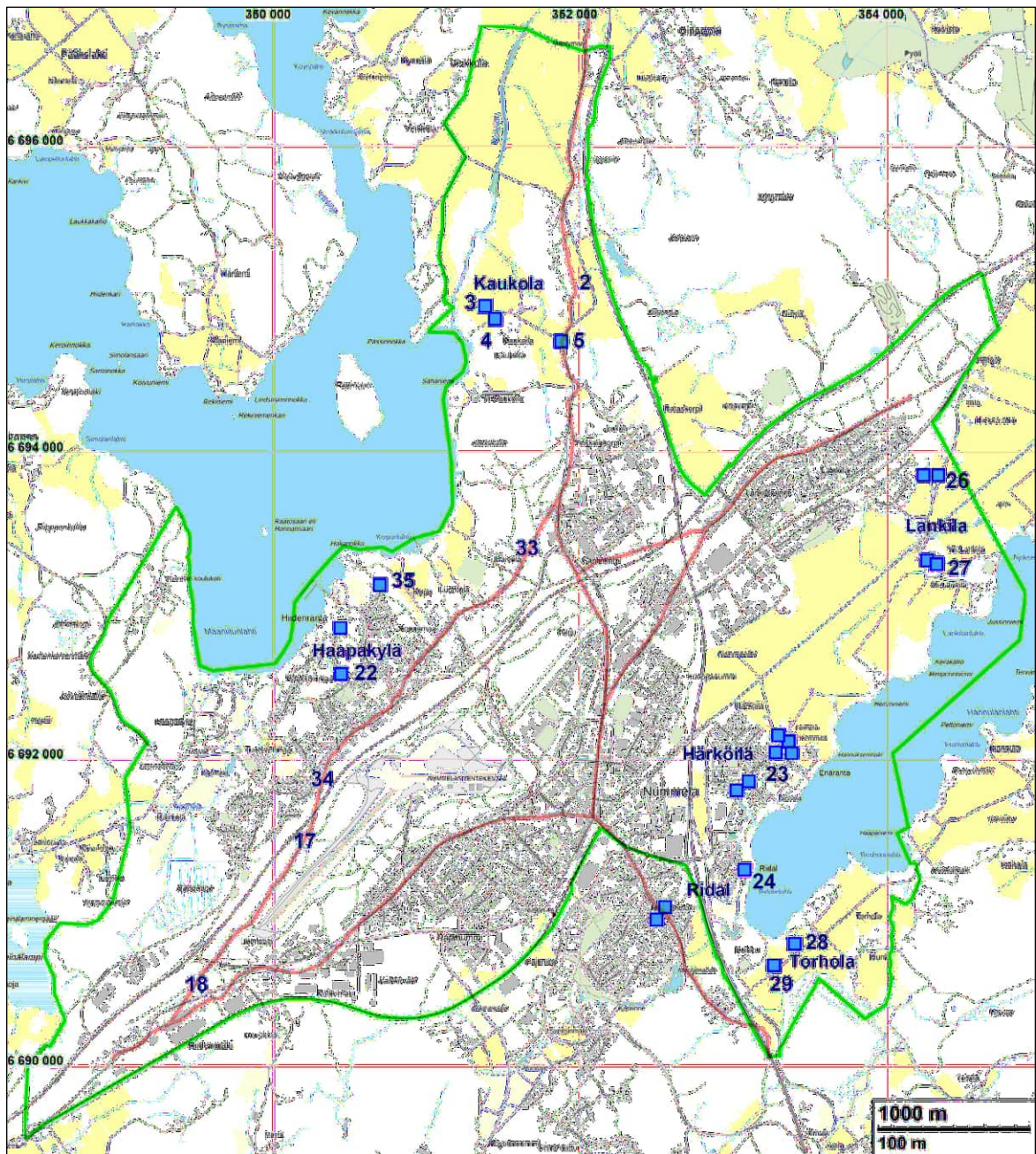
Kohde 4 oli aiemmin muu kulttuuriperintökohde

## Yleiskartat



Punaiset pallot ovat suojelukohteita – muinaisjäännöksiä tai arkeologisia muita kulttuuriperintökohteita.  
Siniset pallot ovat muita kohteita ja keltaiset poistettavia kohteita

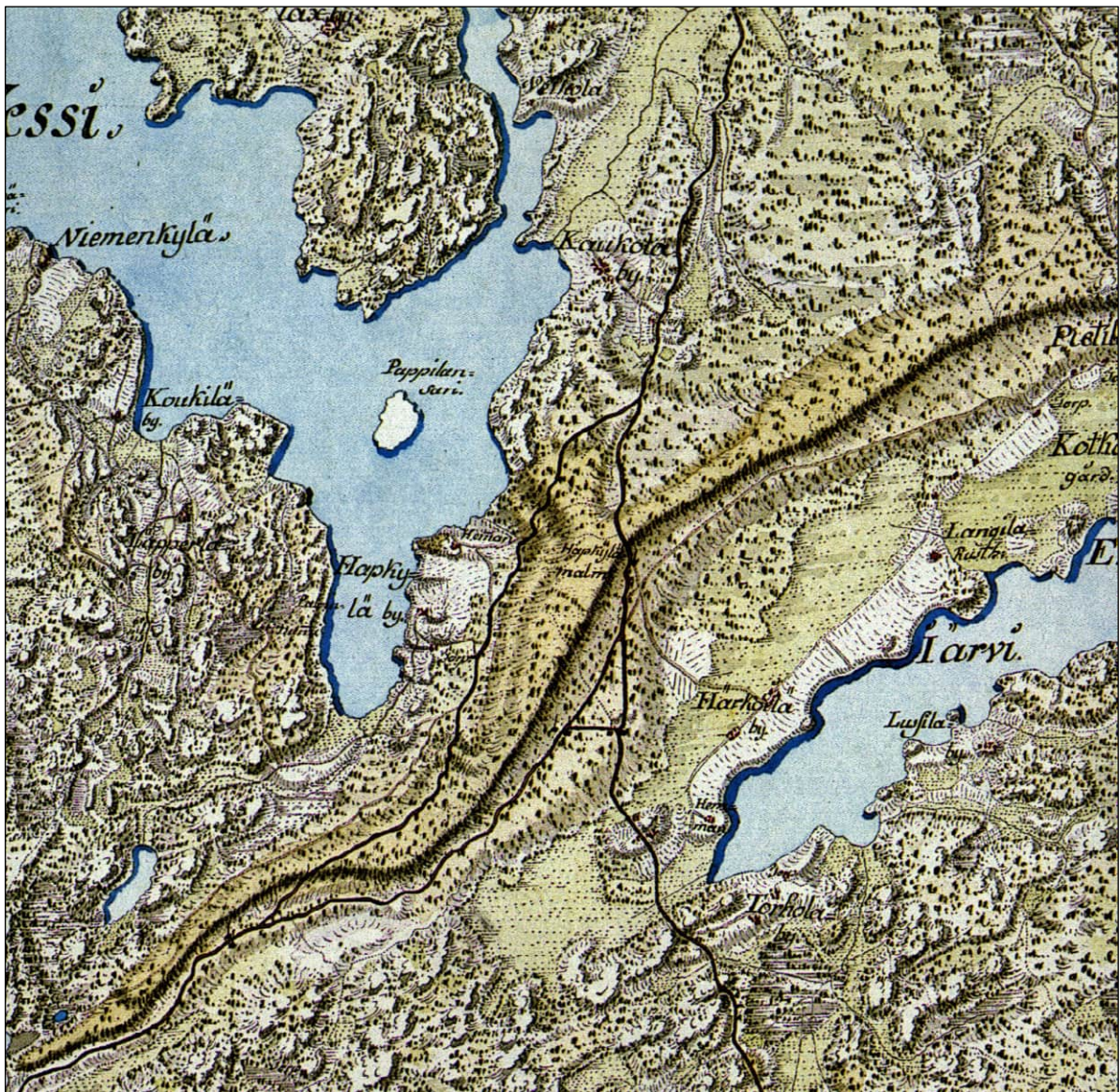
## Historiallinen aika



Vuosina 1775 – 1802 laadituilta isojakokartoilta paikannetut talot ja torpat sinisin neliön ja raportin kohde-numeroin. Kylännimet lisätty. Samoilta kartoilta paikannetut päätiet punaisella, Meritie lounaasta Raaseporista ja kaakosta Espoonkartanosta yhtyy alueella jatkuen Vihtiin ja Lopen kautta Hämeenlinnaan, on merkitty punaisella, lisäksi vähäisempi koilliseen haarautuva tie (Vihti-Nurmijävi tielle) punaisella. Tutkimusalueen raja vihreällä. Alla luettelo taloista ja torpista 1775 - 1802.

N	E	talo - kohde
6693852	354337	Lankila torppa, 1776, kohde nro 26, muu kohde
6693852	354240	Lankila torppa, 1776, kohde nro 26 muu kohde.
6693295	354266	Lankila talo, 1776, kohde nro 27, muu kpk
6693270	354327	Lankila talo, 1776, kohde nro 27, muu kpk
6690953	352499	Ridal torppa, 1775
6691034	352555	Ridal soitilatorppa, 1775
6691278	353074	Ridal F, 1775, kohde nro 24, muu kpk
6690654	353265	Torhola Kujko, 1775, kohde nro 29, muu kohde
6690796	353402	Torhola Hurri, 1775, kohde nro 28, muu kohde

6694725	351876	Kaukola sotilaantorppa, 1776, kohde nro 5, muinaisjäänös
6694870	351446	Kaukola 3, 1776, kohde nro 5, muinaisjäänös
6694954	351382	Kaukola 4, 1776, kohde nro 4, muu kpk
6693134	350694	Haapakylä A, 1802, kohde nro 35 muinaisjäänös
6692854	350438	Haapakylä B, 1802
6692556	350440	Haapakylä torppa, 1802, kohde nro 22 muu kohde
6691794	353022	Härköilä E, 1775, kohde nro 23, muu kohde
6691854	353102	Härköilä D, 1775, kohde nro 23, muu kohde
6692042	353278	Härköilä C, 1775, kohde nro 23, muu kohde
6692114	353362	Härköilä B, 1775, kohde nro 23, muu kohde
6692154	353294	Härköilä A, 1775, kohde nro 23, muu kohde
6692038	353382	Härköilä ?, 1775, kohde nro 23, muu kohde



Ote ns. Kuninkaankartastosta v. 1796-1804. Aluetta kuvaava karttalehti (nro 64) on kiero ja mittasuhteet kartan eri osien välillä ovat hyvin epätarkkoja. Saman aikaisiin tämän alueen isojakokarttoihin verrattuna kartta on joiltain osin hyvin ylimalkainen, erityisesti teiden osalta. Kaakkoiskulma, Ridalin, Härkölän, Torhola ja Lankilan tienoilla kartta vaikuttaa olevan tarkempi. Karttaa on siis tarkasteltava viitteellisenä esityksenä. Sitä ei ole tehty tarkasteltavaksi yksityiskohdiltaan kymmenien metrien tai edes sadan metrin tarkkuudella. Kyseessä on sotajoukkojen liikuttamiseen ja huoltoon tarkoitettu kartta. Osa kartasta on voitu piirtää kuulopuheiden varassa ylimalkaisemmin. Kartan tarkkuus - arkeologin näkökulmasta - vaihtelee siis hyvästä kehnoon. On varauduttava satojen metrien epätarkkuuteen ja siihenkin, että jokin merkintä (kuten torppa) on tyystin virheellinen, olematon tai kilometrejä pielessä aiotusta.

## Kohdekuvaukset

### 1 VIHTI OINASJOKI

Mjtunnus: 1000008101  
 Status: kiinteä muinaisjäänös (sm)  
 Ajoitus: esihistoriallinen  
 Laji: asuinpaikka

Koordin: N: 6696289 E: 351651 Z: 35

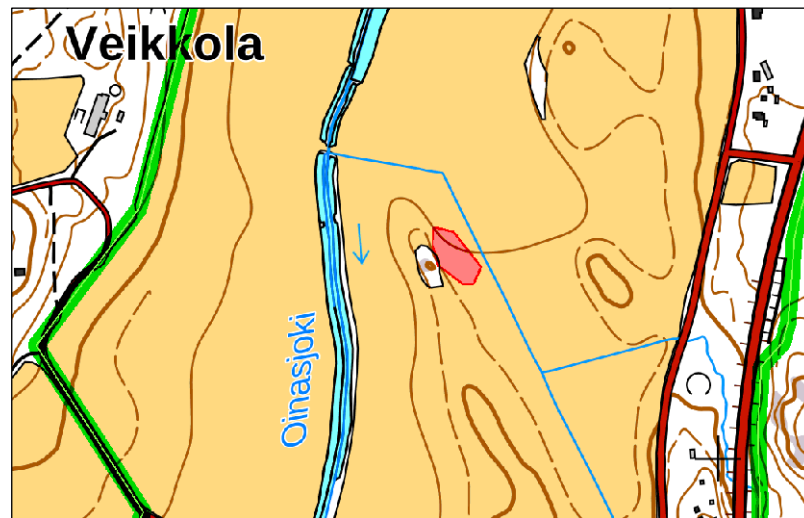
Tutkijat: Rostedt T 2007 inventointi, Jussila T 2014 arkistotutkimus.

Sijainti: Paikka sijaitsee Vihdin kirkosta 4,8 km etelään.

Muutokset: ei muutoksia

Huomiot: Muinaisjäänösrekisteri: Pohjoiskoilliseen avautuvan pienen peltoterassin rinteessä on pienialainen (10 x 15 m) kvartsien löytöpaikka. Muutaman koepiston perusteella kyntökerroksen paksuus on noin 30 cm, eikä sen alla havaittu merkkejä kulttuurikerroksesta. Asuinpaikan kulttuurikerros on siis ainakin osittain tuhoutunut. Löytöinä viisi kvartsi-iskosta.

Jussila 2025: Pellot olivat ummessa, kohdetta katsottiin vain kauempaa. Uusia havaintoja ei saatu. Rajaus ennallaan.



Kohde sijaitsee taustalla olevan metsäsaarekkeen edustalla. Kuvattu länteen.

## 2 VIHTI VIHTI - ESPOO MAANTIE 2

Mjtunnus: 1000023685  
 Status: muu kohde  
 Ajoitus: historiallinen  
 Laji: tie

Koordin: N: 6695071 E: 351901

Tutkijat: Jussila T 2014 kartoitus

Sijainti: Paikka sijaitsee Vihdin kirkosta 6,0 km etelään.

Muutokset: aiemmin muinaisjäänös.

Huomiot: Muinaisjäänösrekisteri: Vanha Vihdin kirkolta Espooseen (haaraantuen Nummelassa Lohjalle) poikkeaa nykyisestä Kaukoilantiestä - jota vanha tielinja muutoin noudattaa - Veikkolantien risteyksen eteläpuolella. Vanha tie on 1798 isojakokartan, sekä kuninkaankartta ja myös vielä 1870 senaattikartan mukaan noussut Veikkolantien eteläpuolella mäen harjalle nykyisen tien länsipuolelle, missä tie on kulkenut mäen laella kunnes n. 700 m etelämpänä laskeutunut harjanteen päässä taas nykyisen Kaukoilantien linjalle Kaukoilankujan pohjoispuolella. Vanha tielinja on pohjoispäässä - missä tie nousee mäen laelle - käytössä pihatienä. Laella vanhan tielinjan päälle on rakennettu viimeisen parin kymmenen vuoden aikana talo. Sen eteläpuolella vanha tie on pienellä matkaa pihatienä ja eteläosaltaan polkumaisena tai metsätienä. Tämä hylätty n. 700 m pitkä vanha tielinja on kiinteä muinaisjäänös - paitsi talon alle jääneeltä osaltaan. Kyseinen mäki - hylätyn tielinjan varret - on ollut rakentamatonta maastoa vielä ainakin 1990-l alussa.

Tielinja on hylätty vuosien 1870 tai 1920 (millä kartalla tielinja vaikuttaisi olevan vanhalla paikalla) ja 1958 välillä (jolla kartalla tielinja uudella paikalla).

### Jussila 2025:

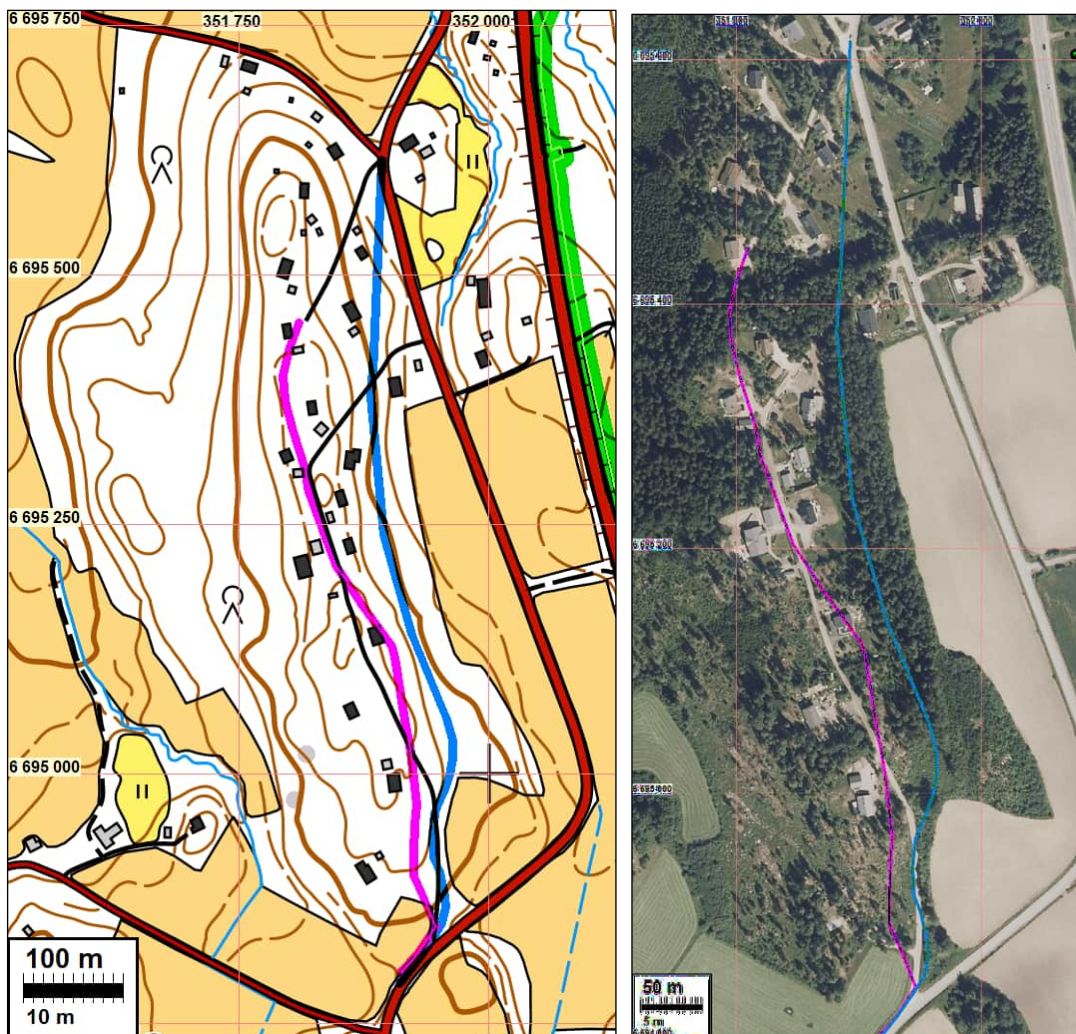
Uuden ajan alun Meritie eli tie Espoosta sekä Raaseporista Vihdin ja Lopen kautta Hämeenlinnaan ei ole 1700 luvulla kulkenut täsmälleen nykyisen Koivikkotien kohdalla. Tien paikannus Koivikkotien kohdalla v. 1779 isojakokartalta ja v. 1823 kartalta antaa kaksi eri sijaintia. Tie paikantuu 1779 kartalta idemmäksi, mäen itärinteen juurelle, kun 1823 kartalla tie sijoittuu mäen laelle lähelle Koivikkotien nykyistä sijaintia, osin sen kohdalle, osin mutkitellen hieman etäämpänä.

Isojakokartan v. 1779 tien linjaus on siksi selkeä, että sitä on vaikea kyseenalaistaa muutoin kuin että tie olisi alkujaan mitattu ja piirretty tarkoituksellisesti ylimalkaisesti, mikä ei ole lainkaan yleistä tai tavanomaista, etenkin kohdilla missä on tarkasti mitattavia peltoja ja niittyjä. Ne sijoittuivat nykykartalle tarkasti.

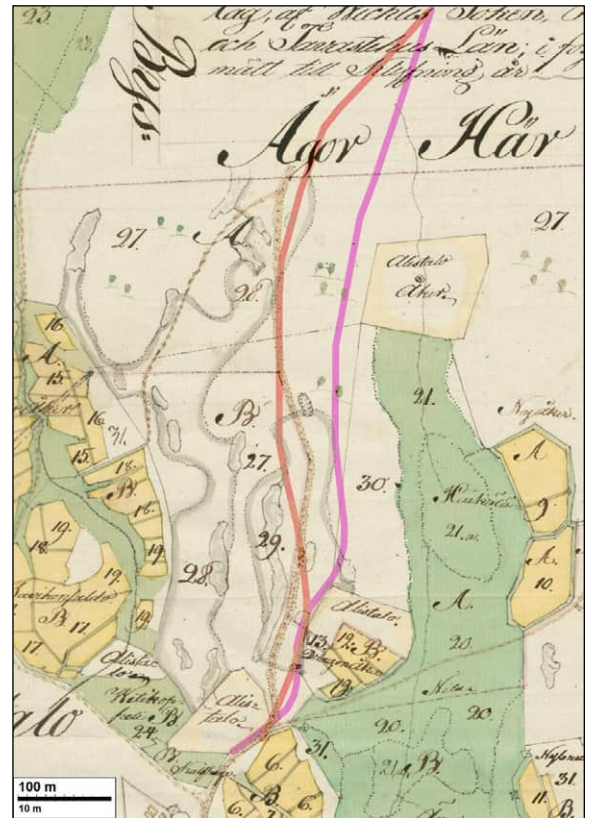
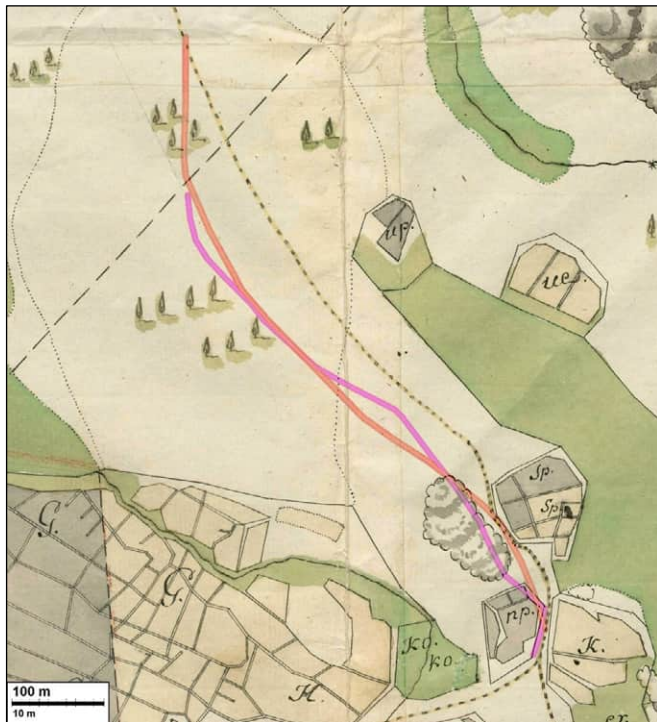
V. 1823 kartta esittää suppeampaa aluetta kuin 1775 kartta ja siihen tie vaikuttaa piirretyn tarkasti ja huolellisesti. Kartta asemoituu hyvin nykykartalle. Siinä tie mutkittelee nykyisen sijainnin liepeillä ja osin sen kohdalla.

1870 senaatinkartalla, joka on edellisiä suurimittakaavaisempi, tie sijoittuu nykyisen tien kohdalle ja samalle kohdalle missä peruskartalla 1963 metsätie, ilman 1823 kartan mutkia. Ilmakuvassa 1937 tie on sama kuin 1963 kartalla ja jäänyt pois käytöstä. Nykyinen tielinja ja tiepohja on siis peräisin 1800 luvulta ja tie on jäänyt käytöstä ennen vuotta 1937. Tie on tullut taas käyttöön 1900 luvun lopulla, kun sen varrelle on alettu rakentamaan omakotitaloja. Näyttää siltä, että siinä vaiheessa pitkään käyttämätöntä tietä on parannettu ja tie on pohjoisosastaan katkaistu ja sen kohdalle rakennettu taloja.

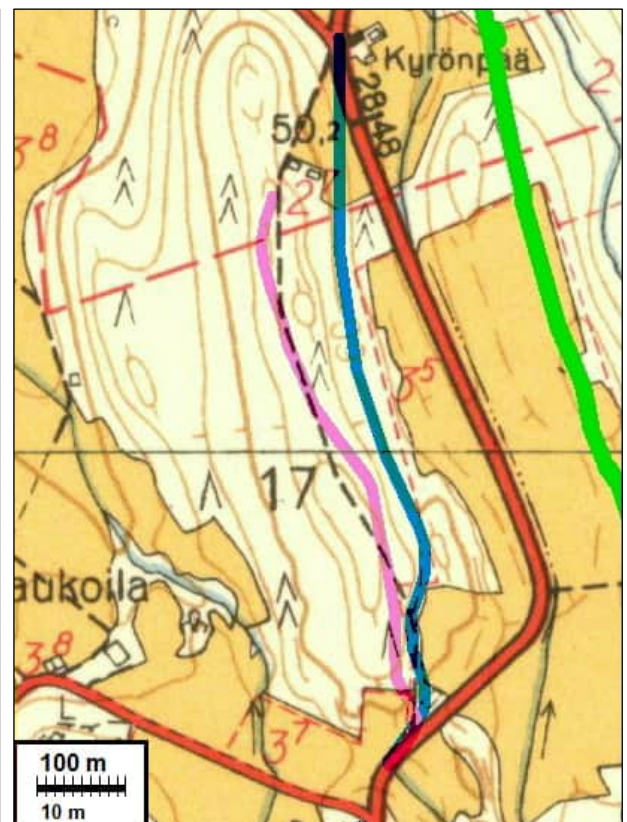
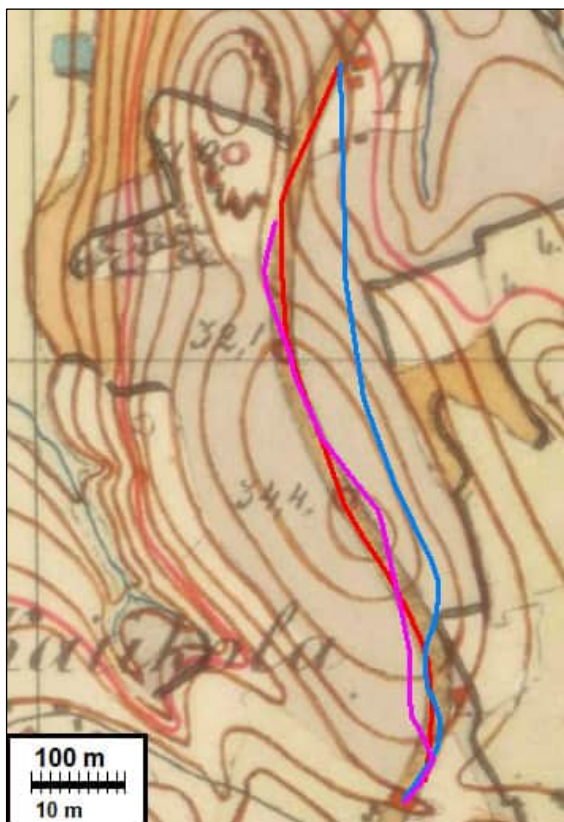
Nykyinen Koivikkotie ei käytössä olevana ole muinaisjäänös. Lisäksi tien vanhemmat osat eivät vaikuta sijoittuneen nykyiselle kohdalle. Pikaisessa ja pintapuolisessa maastotarkastuksessa ei havaittu merkkejä 1700 luvun teistä, joka varmistaisi niiden karttapaikannukset. Koska Koivikkotien nykyinen linjaus ja tiepohja eivät mahdollisesti ole alkuperäiset ja tie on käytössä, en pitäisi sitä lainkaan arkeologisena suojelukohteena – samasta tiestä on etelämpänä paremmin alkuperäisenä ja tienä käyttämättöminä säilyneitä osuuksia (kohteet



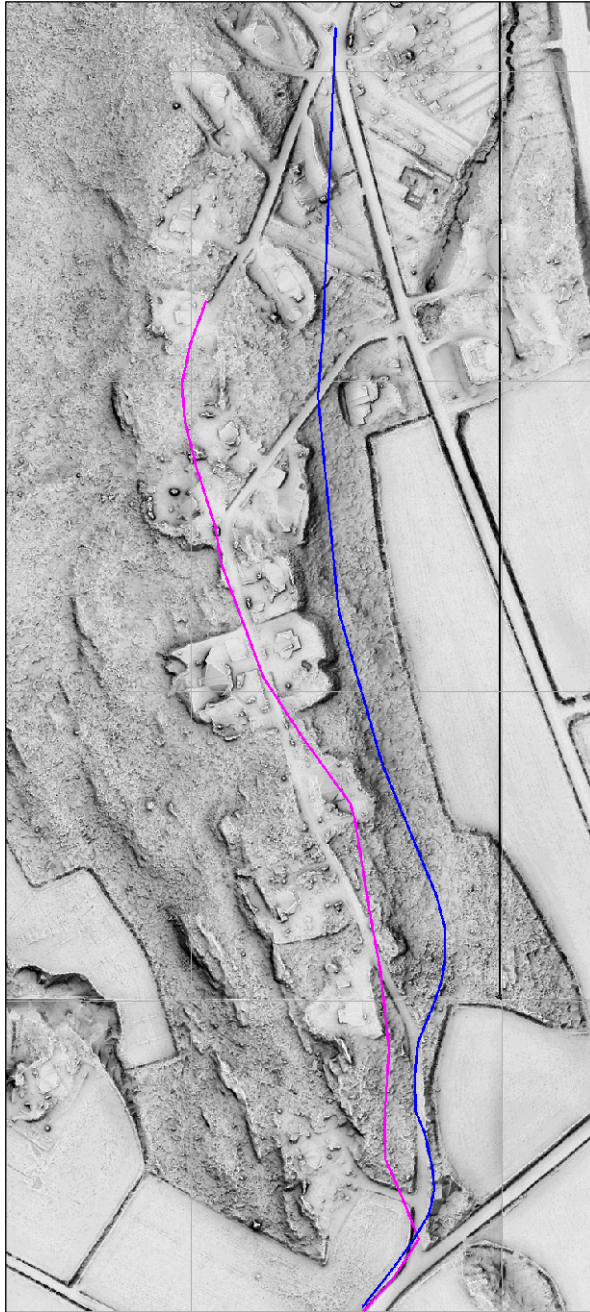
Sinisellä v. 1779 kartalta paikannettu tielinja ja punaisella 1823 kartalta paikannettu.



Vasemmalla ote 1779 Veikkolan ja Kaukolan kartasta. Ruskealla 1970 ja 1963 karttojen tielinja ja sinipunaisella 1823 kartan tielinja. Oikealla ote 1823 kartasta, jossa sinipunaisella 1779 kartan tielinja.



Vasemmalla ote 1870 senaatinkartasta ja oikealla ote peruskartasta 1963. Sinisellä 1779 tielinja, sinipunaisella 1823 tie ja senaatinkartalla punaisella 1963 tie. Vihreä viiva peruskartalla on tutkimusalueen itäraja



MML:n laserkeilausaineistosta laadittu visualisointi Koivikkotien alueesta. Sinisellä 1779 kartan ja sinipunaisella 1823 kartan tielinja.



Kuvat Google Street View. Koivikkotien eteläpää, pohjoiseen. Vasemmalla kuva v. 2025 ja oikealla 2009.

### 3 VIHTI KAUKOILA (KAUKOILA) NW

Mjtunnus: 1000008813

Status: kiinteä muinaisjäännös (sm)

Ajoitus: historiallinen

Laji: asuinpaikat: talo

Koordin: N: 6694943 E: 351390

Tutkijat: Jussila T 2014 kartoitus

Sijainti: Paikka sijaitsee Vihdin kirkosta 6,1 km etelään.

Muutokset: ei muutoksia

Huomiot: Muinaisjäännösrekisteri: Kylätontti sijaitsee Hiidenveden rannan läheisyydessä, mäen lounaisrinteessä, terrassimaisella tasanteella. Paikalla on useita kivijalkoja, kellarikuoppia ja muita rakenteita. Kohde on säilynyt melko hyvin.

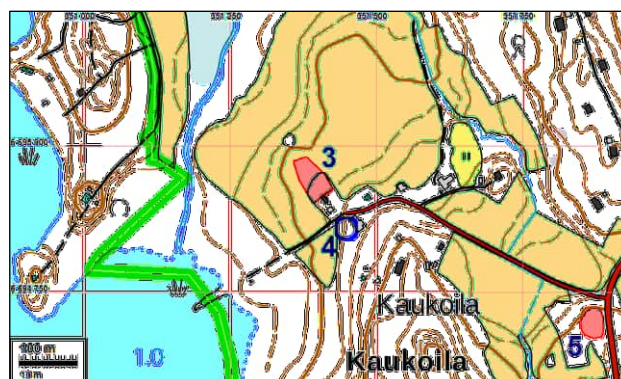
Jussila 2014:

Muinaisjäännösrekisterissä mainittu paikannus rakenteineen ei sijoitu kylän vanhoille tonttimaille, vaan eteläisemmästä tontista n. 40-50 m etelään. Kyseisellä rekisterissä mainitulla paikalla on v. 1823 kartalla ja 1870 - senaatin kartalla on useita ulkorakennuksia, joista yksi on vielä vuoden 1958 kartalla. 1840-l pitäjänkartta on Kaukoilan kohdalla hyvin epäselvä mutta vaikuttaisi siltä, että kyseisessä rinteessä olisi ulkorakennuksia. Isojakokartalla v. 1779 tontit paikantuvat kuitenkin selkeästi, eikä rekisterissä mainittuun maastoon ole merkitty siinä mitään.

V. 1779 kartalla kaksi taloa joiden tontit hieman erillään. Ne vaikuttavat paikantuvan hyvin, mutta paikannus saattaa olla hieman liian luoteessa (ehkä 15 m liian luoteessa). Luoteisempi tonttimaa (NW) on ehkä kaakkoispäänsä osalta nyt rakennetulla alueella, mutta pääosin tontti on ilmeisesti autiona. Se sijaitsee kapealla luoteeseen kurottuvalla harjanteella, joka nyt peltona ja kaakkoisosaltaan siis rakennettua ja pihamaata.

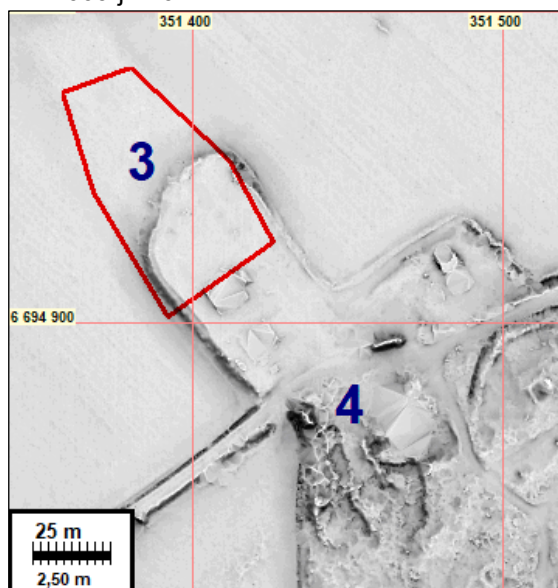
Jussila 2025:

Pellot ummessa ja osa aluetta aidattua pihamaata. Vaikuttaa olevan ehjä ja ennallaan. Kaakkoisosan tonttimaa tien eteläpuolella on rakennettu ja käsitelty. se on merkitty muinaisjäännösrekisterissä arkeologiseksi muuksi kulttuuriperintökohdeksi ([kohde nro 4](#)). jonka suojelustatuksen poistamista esitän.





Ilmakuvat alueesta v. 2009 ja 2024. Alla laserkeilausaineistosta laadittu visualisointi.



#### **4 VIHTI KAUKOILA (KAUKOILA) SE**

Mjtunnus: 1000023679

Status: muu kohde

Ajoitus: historiallinen

Laji: asuinpaikat: talo

Koordin: N: 6694867 E: 351453

Tutkijat: Jussila T 2014 kartoitus

Sijainti: Paikka sijaitsee Vihdin kirkosta 6,2 km etelään.

Muutokset status muutettu muusta kulttuuriperintökohteesta muuksi kohteeksi

Huomiot: Ks. [kohde 3](#), johon tämä liittyy.

Jussila 2014: Kaakkoisemman (SE) v. 1779 talon tonttimaan on kohdalla, missä nyt iso talousrakennus ja sen ympärillä ja erityisesti lounaispuolella hyvin runneltua maastoa ilmakuva ja maastomallin perusteella.

Jussila 2025: vanhan tonttimaan kaakkoisemman talon alue on rakennettu ja käsitelty. Se ei täytä historiallisten tonttimaiden arkeologisen muun kulttuuriperintökohteen määrittystä: ”paikka säilyttänyt alkuperäisen luonteensa ja miljöön”.

Kartat edellisellä sivulla kohteessa 3.

## **5 VIHTI KAUKOILA SOLDATS TORP**

Mjtunnus: 1000023683

Status: kiinteä muinaisjäännös (sm)

Ajoitus: historiallinen, 1700-luku

Laji: asuinpaikat: torppa

Koordin: N: 6694723 E: 351877

Tutkijat: Jussila T 2014 kartoitus

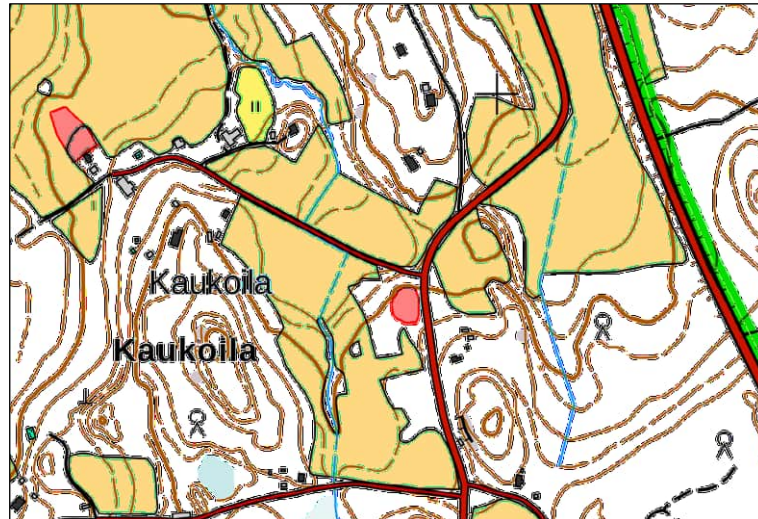
Sijainti: Paikka sijaitsee Vihdin kirkosta 6,3 km etelään.

Muutokset: arvioitu rajaus vanhojen ilmakuviin ja maastohavaintojen perusteella

Huomiot: Muinaisjäännösrekisteri:

Vuoden 1779 Veikkolan ja Kaukoilan isojakokartalla sekä myös ns. kuninkaankartalla on paikalle merkitty "soldats torp". Paikka on nyt autiona. Vuoden 1870 seenaatinkartalla paikalla on torppa. Aiempi v. 1840 pitäjänkartta on hyvin epäselvä tällä kohdalla. Myöhemmillä kartoilla paikalla ei ole mitään. Ilmakuva ym. materiaalin perusteella paikka on nyt pusikkoista metsää. On mahdollista, että paikka saattaisi olla arkeologisessa mielessä ns. hyvin säilynyt, mahdollisesti yli 100 v. sitten hylätty 1700-luvun torpan paikka.

Jussila 2025: maasto vaikutti kovin sekoittuneelta, alue on osin vanhaa peltoa, osin vaikutti vanhalta pihamaalta joka pusikoitumassa. Siellä täällä raivauskivikoita, joista ei hahmotu mitään rakenteen jäännöstä. Alueen länsilaidalla, jyrkänteen äärellä on pyöreä muutaman metrin halkaisijaltaan oleva, osin maahan upotettu betonirakenne – olisiko AIV säiliö? Alueella ei kuitenkaan ole ollut muuta modernia maankäyttöä. Vaikka nyt en muutamista lapionpistoista tavoittanut jälkiä torpasta, voisi alueella olla jäljellä ehjiä torpan jäänteitä maan alla. Torppa on hävinnyt ennen vuotta 1937, vanhan ilmakuva perusteella.

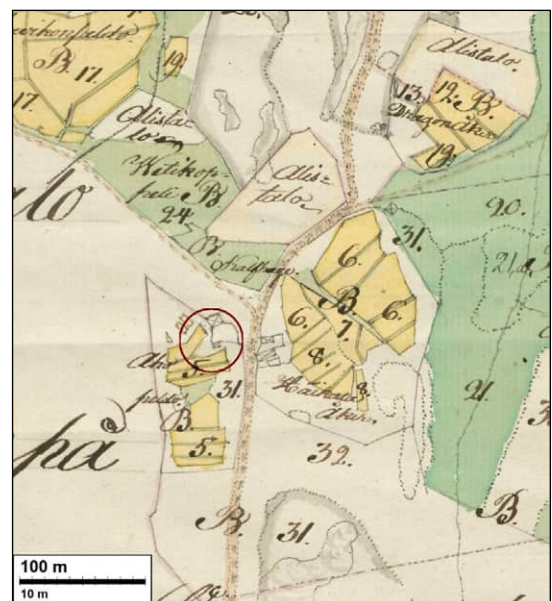
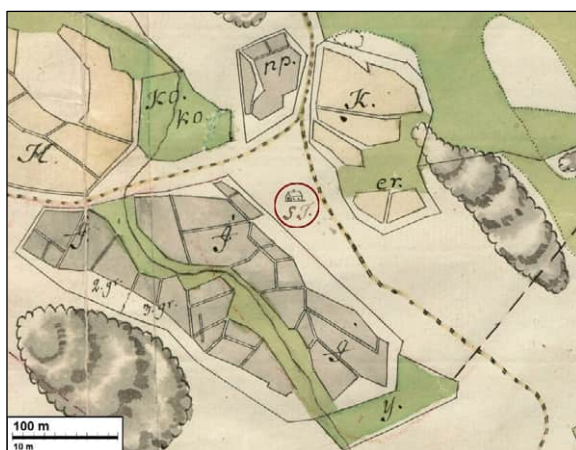


Kohde 5 keskellä punaisella, oikealla ylhäällä kohde 3. Vihreä viiva on tutkimusalueen itäraja.



laserkeilausaineistosta laadittu visualisointi ja ilmakuva v. 1937. Arvioitu muinaisjäännösraja punaisella.

Alla ote 1779 kartasta ja oikealla 1823 kartasta, torppa osoitettu päälle piirretyllä ympyrällä.





Alueen maastoa pohjoiseen ja oikealla alueen luoteisreunalla sijaitseva betonirakenne.

## **6 VIHTI YLI-KAUKOILA**

Mjtunnus: 1000036177  
 Status: ei ole mitään  
 Ajoitus: historiallinen  
 Laji: asuinpaikat: torppa

Koordin: N: 6694404 E: 351920

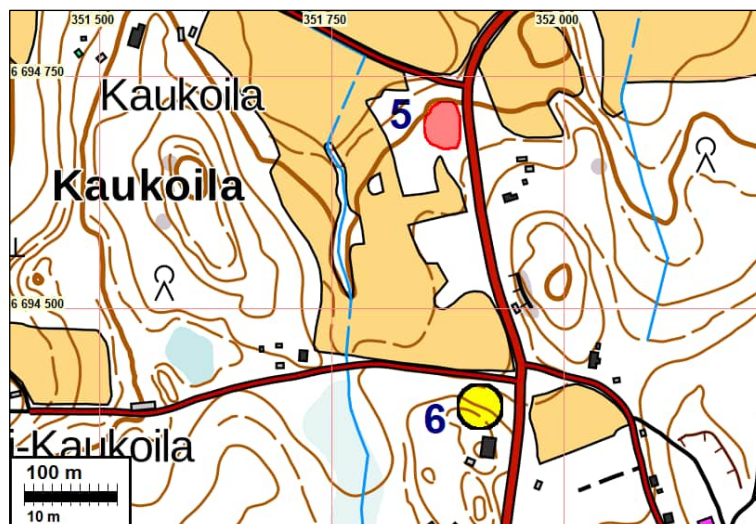
Tutkijat: Ermala T 2019 karttapaikannus

Sijainti: Paikka sijaitsee Vihdin kirkosta 6,6 km etelään.

Muutokset: kohde ehdotetaan poistettavaksi - sitä ei ole olemassa. Aiemmin mahdollinen mj.

Huomiot: Muinaisjäänösrekisteri: Kohdetta ei ole tarkastettu maastossa ja sitä ei ole rajattu. Museokartan piste on viitteellinen (Lähde: Kuninkaankartasto).

Jussila 2025: kuninkaankartan epäselvä merkintä tarkoittanee tämän paikannuksen pohjoispuolella 300 m sijaitsevaa kohdetta 5 (1000023683) sotilastorppaa. Isojakokartalla ja maastossa tällä kohden ei ole mitään torppaan viittaavaa. Kohde on syytä poistaa - sitä ei ole olemassa tässä ja oletettavasti se on toisena kohteena muualla.



## 7 VIHTI HAKAMÄKI

Mjtunnus: 1000016511  
 Status: kiinteä muinaisjäänös (sm)  
 Ajoitus: historiallinen  
 Laji: puolustusvarustukset

Koordin: N: 6693182 E: 350712

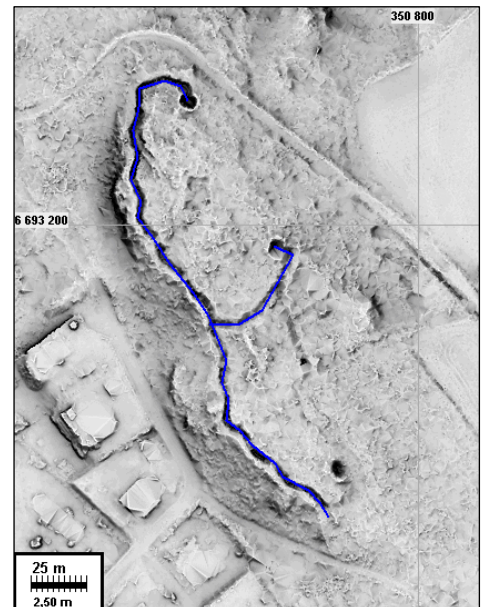
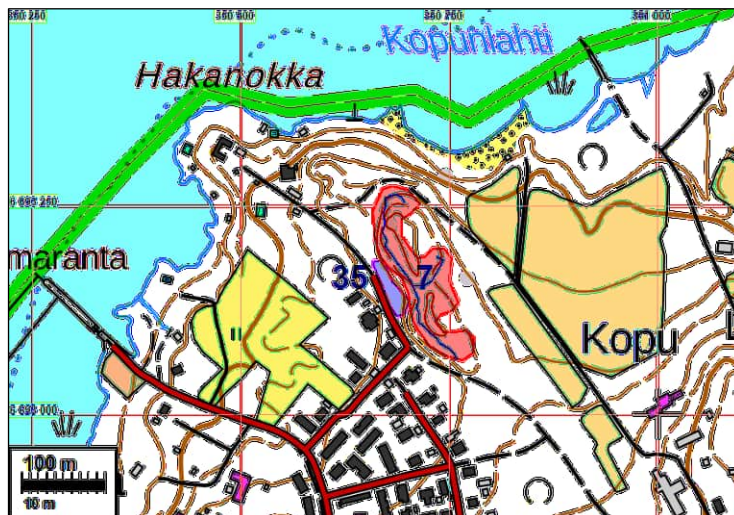
Tutkijat: Heinämies K 1979 inventointi, Mikkola E 2012 inventointi

Sijainti: Paikka sijaitsee Vihdin kirkosta 8,0 km etelään.

Muutokset: rajausta muutettu

Huomiot: Muinaisjäänösrekisteri: Kohde sijaitsee Hiidenveden Kopunlahden etelärannalla kohoavalla kallioisella mäellä. Mäen länsipuolella on uudehkoa omakotitaloaluetta ja länsipuolella peltoa. Mäellä kasvaa melko tiheää sekametsää. Kaivannot on pääosin kaivettu maahan ja osaa niistä on tuettu kivillä. Pääkaivanto kiertää mäen laen länsireunaa pitkin mäen pohjoisosaan, jossa on ampuma-aukkoja Hiidenveden suuntaan. Mäen laella on myös mahdollinen tykkipatterin alustakiveys. Mäen itäosassa on iso suojahuone.

Karhapää ja Keskinen: alueella taisteluhaudan jäännöksiä. Rajaus tarkastettiin li-darin perusteella ja se varmistettiin maastossa katsomalla epäselvät kohdat. Lin-noite on muutoin kunnossa



Varustus punaisella, sen länsikupessa on vanha tonttimaata, kohde nro 35. Vihreä viiva on tutkimusalueen raja. Oikealla laserkeilausaineistosta laadittu visualisointi – taisteluhauta vahvistettu sinisellä.

## **8 VIHTI KOPUNKANGAS**

Mjtunnus: 1000016510  
 Status: kiinteä muinaisjäänös (sm)  
 Ajoitus: historiallinen  
 Laji: puolustusvarustukset

Koordin: N: 6692663 E: 351116

Tutkijat: Heinämies K 1979 inventointi, Hiekkanen M 1989 tarkastus, Mikkola E 2012 inventointi

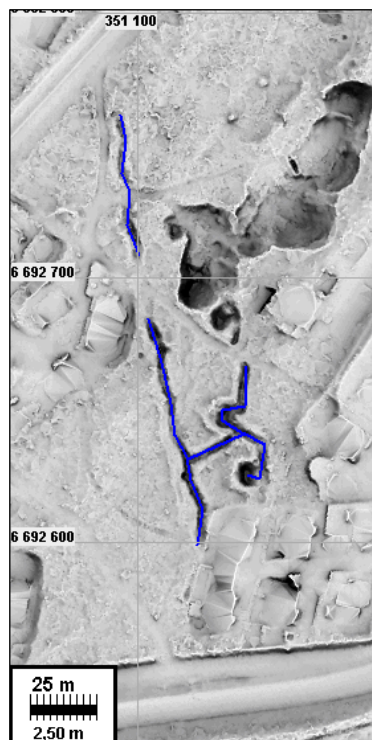
Sijainti: Paikka sijaitsee Vihdin kirkosta 8,4 km etelään.

Muutokset: rajausta täsmennetty, mm. pihat ja hiekkakuoppa ulkopuolelle,

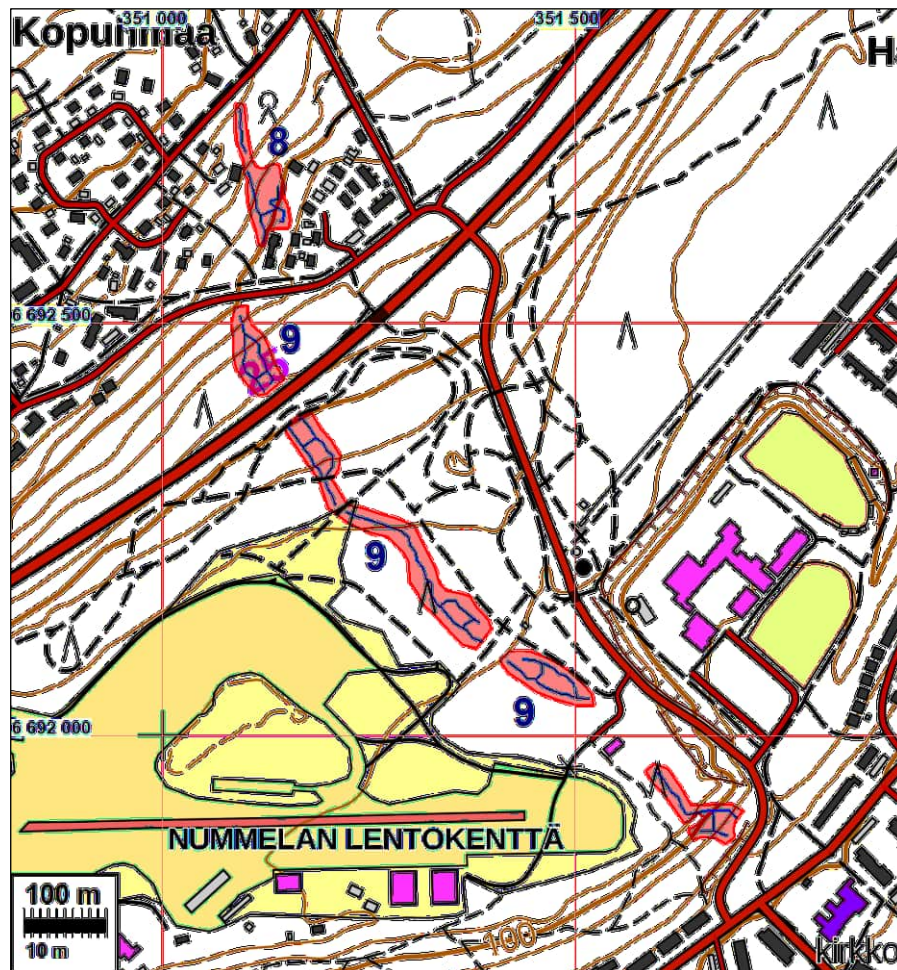
Huomiot: Muinaisjäänösrekisteri: Kopukangas sijaitsee Kehätien ja Kopunkartanon välissä Lohjanharjun luoteeseen viettävässä rinteessä. Alueella on harjun rinteeseen poikki pohjoisesta etelään kulkeva talon aidasta lähtevä ja hiekkapolkuun päättyvä hiekkaharjuun kaivettu kaivanto, joka haarautuu ylempään ja alempaan. Ylemmässä on lisäksi suojahuone. Kaivanto on mahdollisesti alun perin osa Kehätien eteläpuolella eli Lohjanharjun laella sijaitsevaa laajaa Lentokenttä koillispää -nimistä kohdetta.

Kohteelle tehtiin kesäkuussa 2023 alustava aluerajaus lidar-aineiston perusteella. Aluerajaus on tarkastettava maastossa.

Karhapää ja Keskinen: alueella taisteluhaudan jäännöksiä. Rajaus tarkastettiin lidarin perusteella ja se varmistettiin maastossa katsomalla epäselvät kohdat. Linnoite on muutoin kunnossa.



Laserkeilausaineistosta laadittu visualisointi – taisteluhauta vahvistettu sinisellä.



Kohteet 8 (pohjoisessa) ja kohde 9. Taisteluhaudat sinisellä.

## **9 VIHTI LENTOKENTTÄ, KOILLISPÄÄ**

Mjtunnus: 1000016515

Status: kiinteä muinaisjäänös (sm)

Ajoitus: historiallinen

Laji: puolustusvarustukset

Koordin: N: 6692160 E: 351359

Tutkijat: Heinämies K 1979 inventointi, Mikkola E 2012 inventointi, Luoto K 2022 inventointi, Friberg 2025 tarkastus

Sijainti: Paikka sijaitsee Vihdin kirkosta 8,9 km etelään.

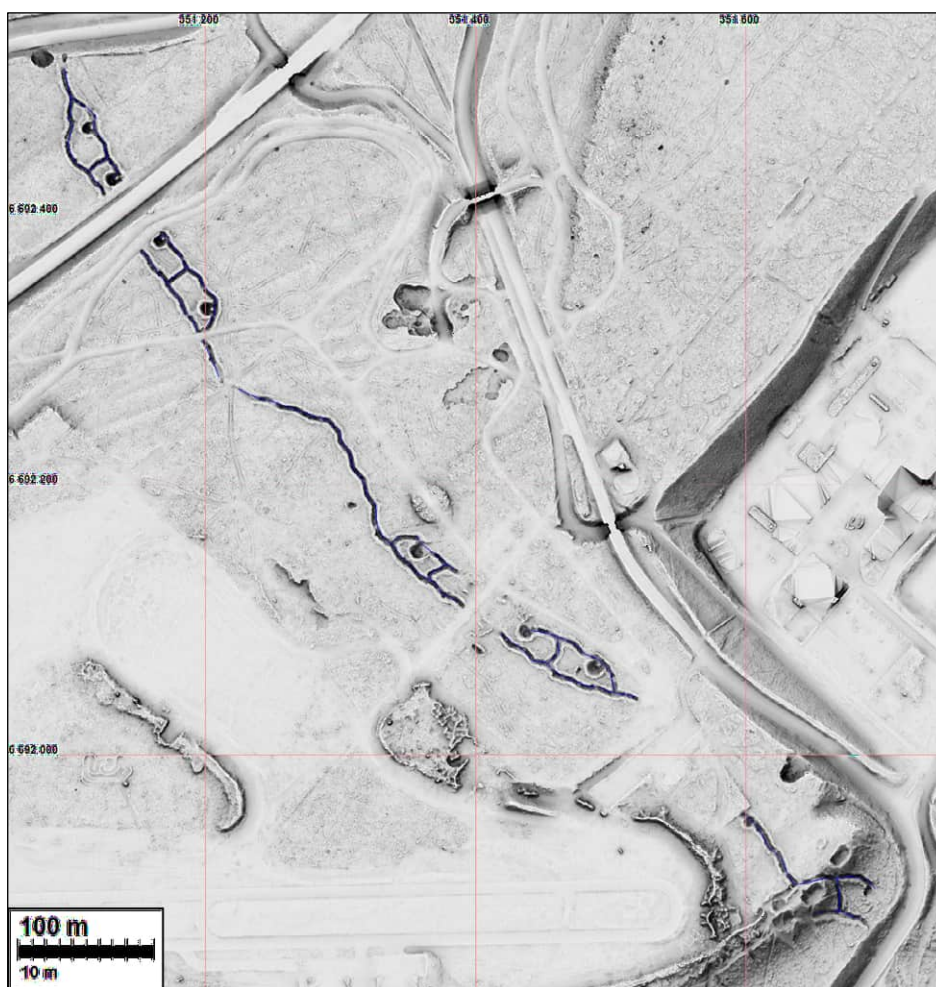
Muutokset: rajausta täsmennetty

Huomiot: Muinaisjäänösrekisteri: Laaja taisteluhautakokonaisuus sijaitsee Lohjanharjun lalialueella ja sen luoteisrinteessä Nummelan lentokentän koillispäässä. Taisteluhautoja ja suojahuoneita kulkee useita rinnakkain lähes kilometrin mittaisena ja noin 50 metrin levyisellä vyöhykkeellä. Maasto on pääosin kuivaa kangasmetsää. Alueella risteilee lenkkipolkuja. Taistelukaivannot jatkuvat pysäköintialueen ja huoltorakennuksen kaakkoispuolelle.

Inventointi 2022 (Heilu Oy):

Taistelukaivannot jatkuvat pysäköintialueen ja huoltorakennuksen kaakkoispuolella noin 50 metrin etäisyydellä huoltorakennuksen itäkulmasta. Muinaisjäännösrajaan kuuluu myös kolme suurehkoa (15 m x 10 m) kaivantoa harjun koillisnurkassa. Hiidenvedentien laidassa on useita kaivantoja, jotka liittyvät nuorempaan maankäyttöön ja ovat hiekanottokuoppia.

Karhapää ja Keskinen: alueella taisteluhaudan jäännöksiä. Rajaus tarkastettiin liidarin perusteella ja se varmistettiin maastossa katsomalla epäselvät kohdat. Linnoite on muutoin kunnossa.



Laserkeilausaineistosta laadittu visualisointi – taisteluhauta vahvistettu sinisellä.

## **10 VIHTI KALKKIMÄKI**

Mjtunnus: 1000016505  
 Status: kiinteä muinaisjäännös (sm)  
 Ajoitus: historiallinen  
 Laji: puolustusvarustukset

Koordin: N: 6690538 E: 350774

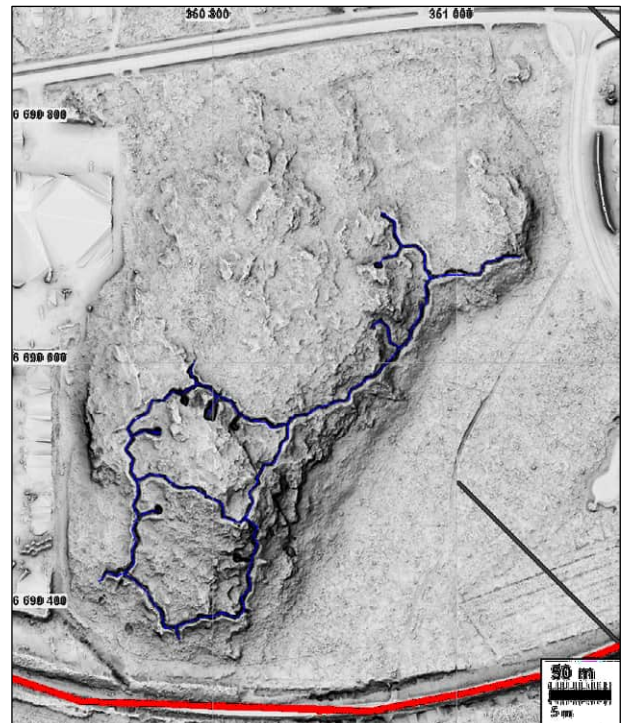
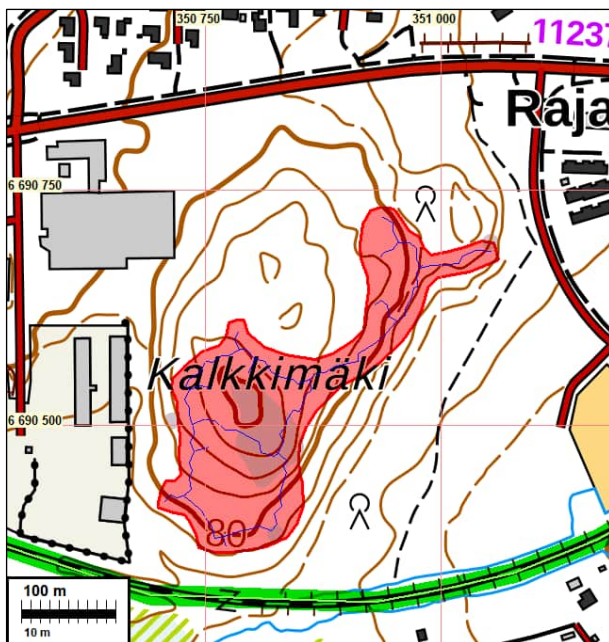
Tutkijat: Heinämies K 1979 inventointi, Hiekkanen M 1989 tarkastus, Mikkola E 2012 inv.

Sijainti: Paikka sijaitsee Vihdin kirkosta 10,6 km etelään.

Muutokset: rajausta muutettu

Huomiot: Muinaisjäännösrekisteri: Kalkkimäen puolustusvarustukset sijaitsevat Nummelan keskustasta noin 1,7 km lounaaseen kallioisella mäellä, joka sijoittuu Asematien ja Hyvinkää-Karjaa radan väliin. Mäen länsipuolella on Kalkkimäen teollisuusalue. Taisteluhautoja on kaivettu maahan sekä louhittu kallioon. Alueella on suojahuoneita. Taistelukaivantojen yli on rakennettu siltoja ja polkuja, jotka ovat nykyisin erittäin huonossa kunnossa.

Karhapää ja Keskinen: alueella taisteluhaudan jäännöksiä. Rajaus tarkastettiin lidarin perusteella ja se varmistettiin maastossa katsomalla epäselvät kohdat. Linnointe on muutoin kunnossa. Aikaisempi muinaisjäännösrajaus oli huomattavan laaja pohjoisen suuntaan ja käsitti siellä laajan alueen, jossa ei nyt havaittu mitään maastossa eikä lidaraineistossa.



maastokartalla tutkimusalueen eteläraja vihreällä, lidarvisualisoinnissa punaisella  
Alla: osin kallioon louhittua ja maahan kaivettua taisteluhautaa



## 11 VIHTI HÄRKÖILÄ

Mjtunnus: 1000016504  
 Status: kiinteä muinaisjäännös (sm)  
 Ajoitus: historiallinen  
 Laji: puolustusvarustukset

Koordin: N: 6690813 E: 351555

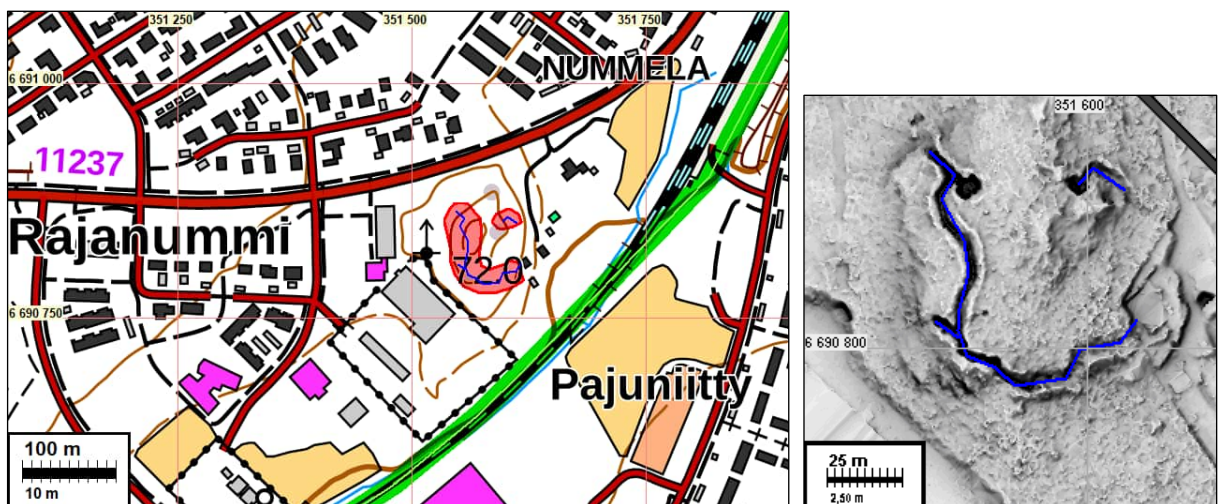
Tutkijat: Heinämies K 1979 inventointi, Hiekkanen M 1989 tarkastus, Mikkola E 2012 inventointi

Sijainti: Paikka sijaitsee Vihdin kirkosta 10,2 km etelään.

Muutokset: rajausta muutettu

Huomiot: Muinaisjäännösrekisteri: Härköilän linnoituslaitteet sijaitsevat Nummelan keskustasta n. 1 km lounaaseen Hyvinkään-Karjaan radan ja Asematien välissä olevalla 200 x 100 metriä laajalla mäellä. Linnoituslaitteet kiertävät mäkeä kaikialta muilta puolilta paitsi pohjoisesta. Taisteluhaudat ovat sekä kallion louhittuja ja maahan kaivettuja. Mäellä on myös mahdollisesti suojahuoneiden ja tuliasemien jäännöksiä. Mäen länsi- ja luoteisosassa oli vuoden 2012 inventoinnin aikana runsaasti talven 2011-2012 myrskyjen kaatamia puita. Alue on näiltä osin melko hankalakulkuisen. Osa kaatuneista puista on vahingoittanut linnoituslaitteita, jotka muuten muodostavat edustavan ja näyttävän kokonaisuuden.

Karhapää ja Keskinen: alueella taisteluhaudan jäännöksiä. Rajausta tarkastettiin lidarin perusteella ja se varmistettiin maastossa katsomalla epäselvät kohdat. Linnoite on muutoin kunnossa.



## 12 VIHTI LENTOKENTTÄ, LOUNAISPÄÄ

Mjtunnus: 1000016506  
 Status: kiinteä muinaisjäännös (sm)  
 Ajoitus: historiallinen  
 Laji: puolustusvarustukset

Koordin: N: 6690837 E: 349824

Tutkijat: Heinämies K 1979 inventointi, Hiekkänen M 1989 tarkastus, Mikkola E 2012 inventointi, Luoto K 2022 inventointi.

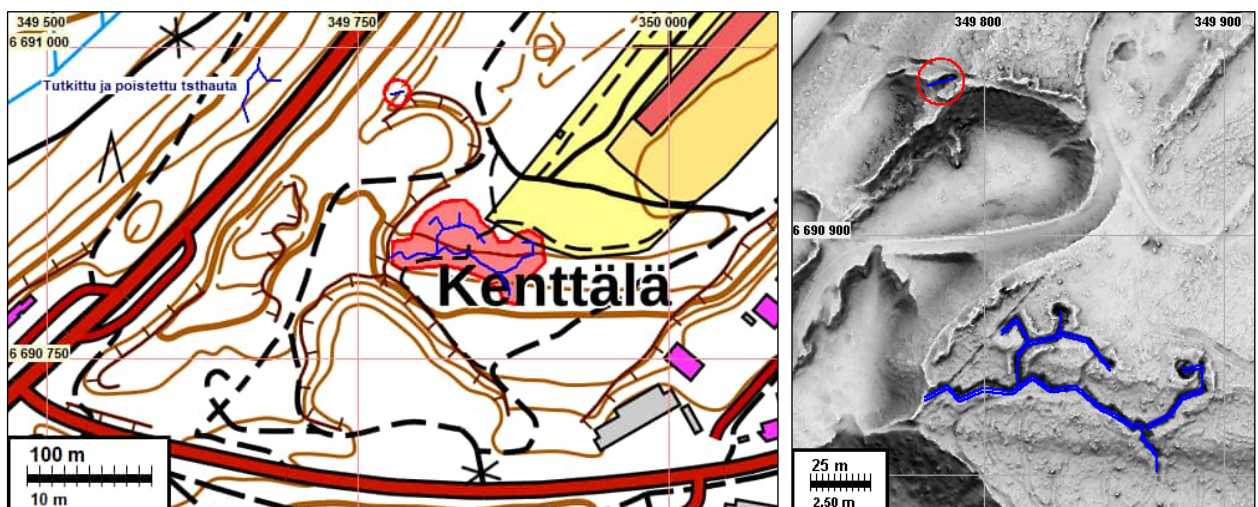
Sijainti: Paikka sijaitsee Vihdin kirkosta 10,5 km etelään.

Muutokset: Rajausta täsmennetty. Jätetty pois 9 m pitkä suora ja vaurioitunut pätkä hiekkakuopan pohjoispäästä, joka oli pieni pohjoinen erillisalue.

Huomiot: Muinaisjäännösrekisteri: Lentokenttä, lounaispää -puolustusvarustukset sijaitsevat nimensä mukaisesti Nummelan lentokentän lounaispäässä Hanko-Hyvinkää-tien ja asematien risteysalueella Lohjanharjulla. Alueen eteläosassa on suurehko soranot-alue. Taistelukaivantoalueella on mm. frisbeegolf-rata ja lenkkipolkuja. Kaivannot ovatkin paikoin kovan kulutuksen madaltamia.

Inventointi 2022 (Luoto & al): Juoksuhaudat sijoittuivat lakialueelle ja rinteeseen. Puolustuslaitteet koostuvat maahan kaivetusta yhdyshauta kehästä, jonka laajuus on n. 100 x 40 m. Haudat ovat sortuneet loivaseinäisiksi ja vajaan metrin syvyisiksi kaivannoiksi, joiden reunoilla on vallit. Lännessä yhdyshaudat ovat tuhoutuneet soranotossa. Laitteiden itäosassa on kaksi keskeneräisen miehistösuojan jäännöstä, joiden koot ovat 3 x 3 ja 10 x 4 m. Juoksuhaudat sijoittuvat itäosaltaan lentokenttä-alueelle. Inventoinnin yhteydessä havaittiin noin 10 metriä pitkä osuus juoksuhaudaa hiekkakuopan pohjoisreunalla noin 100 metriä rakenteen pohjoispuolella.

Jussila & al 2025: Kohdetta ei tarkastettu maastossa



Laajemman säilyneen varustuksen pohjoispuolella, hiekkakuopan reunalla on Muinaisjäännökseen kuulu-  
 nut 9 m pitkä ja huonokuntoinen taisteluhaudan jäännös (punainen ympyrä). Ehdotan että se poistettaisiin  
 suojelusta. Sitä on turhaa ja tarpeetonta muinaisjäännökseenä suojella – sen voi todeta tuhoutuneeksi va-  
 rustuksen osaksi.

### 13 VIHTI KALKKILANTIEN PÄÄ

Mjtunnus: 1000050874  
 Status: kiinteä muinaisjäänös (sm)  
 Ajoitus: historiallinen  
 Laji: puolustusvarustukset

Koordin: N: 6691434 E: 349960

Tutkijat: Jussila T 2024 inventointi  
 Sijainti: Paikka sijaitsee Vihdin kirkosta 9,9 km etelään.

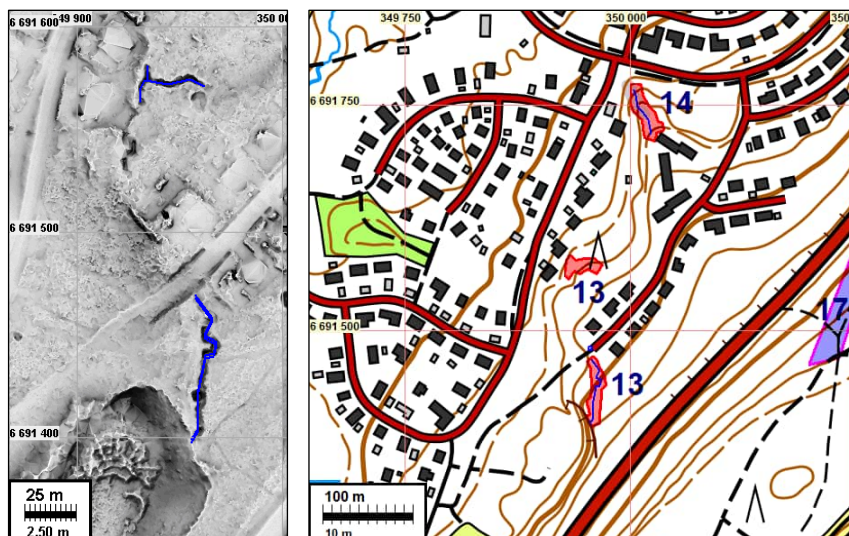
Muutokset: Lisätty pieni pätkä taisteluhautaa Kalkkilantien pään pohjoispuolella talojen välissä

Huomiot: Muinaisjäänösrekisteri: Valtatie 25:n ja Kalkkilankujan välisellä harjurinteellä sijaitseva ensimmäisen maailmansodan aikainen juoksuhauta. Alueella on vielä 1950-luvun ilmakuvissa nähtävissä laajempi, yli 500 metriä pitkä juoksuhautakokonaisuus, josta suurin osa lienee tuhoutunut soranotossa. Jäljellä mahdollisesti vielä kappale kokonaisuuden pohjoispäätä.

Inventointihavainnot 2024: Paikalla on melko hyväkuntoinen, maarakenteisen taisteluhaudan jäännös. Puutavara on viety pois, jos varustus on ollut aikoinaan valmis. Hauta katkeaa etelässä hiekkakuoppaan ja pohjoisessa Kalkkilantien päähän, josta se ilmeisesti on jatkunut pohjoiseen missä se on jäänyt talojen ja pihojen hävittämäksi. Kopunsuon kaakkoispuoli (1000053665) -niminen kiinteä muinaisjäänös on alun perin yhtenäisen taistelukaivannon eteläpää.

Karhapää ja Keskinen: alueella taisteluhaudan jäännöksiä. Rajaus tarkastettiin liidarin perusteella ja se varmistettiin maastossa katsomalla epäselvät kohdat. Linnointe on muutoin kunnossa. Jussila 2025: toisin kuin edellä todettu, taisteluhauta on jatkunut yhtenäisenä harjun rinteellä n. 600 m etelään, lentokentän eteläreunan tasalle – hiekanotossa hävinnyt hauta erottuu hyvin v. 1951 ilmakuvassa.

Kalkkilantien pään pohjoispuolella, 90 m päässä tien päästä pohjoiseen on pieni osuus taisteluhautaa, joka on lisätty kohteeseen.



## **14 VIHTI HAAPAKYLÄ HIIDENRANTA**

Mjtunnus: 1000016508  
 Status: kiinteä muinaisjäänös (sm)  
 Ajoitus: historiallinen  
 Laji: puolustusvarustukset

Koordin: N: 6691783 E: 350000

Tutkijat: Heinämies K 1979 inventointi, Hiekkanen M 1989 tarkastus, Mikkola E 2012 inventointi

Sijainti: Paikka sijaitsee Vihdin kirkosta 9,5 km etelään.

Muutokset: rajausta täsmennetty

Huomiot: Muinaisjäänösrekisteri: Haapakylä (Hiidenranta) puolustusvarustukset ovat hävinneet maankäytön yhteydessä lähes täysin. Alueella on kuitenkin osin kallioon louhittua taistelukaivantoa säilyneenä noin 100 metrin matkalta. Kaivanto alkaa Lähderinteentien ja Haapakyläntien risteyksessä olevalta kiintopisteeltä ja päättyy tästä kaakkoon sijaitsevan rivitalon pihaan.

Karhapää ja Keskinen: alueella taisteluhaudan jäännöksiä. Rajausta tarkastettiin liidarin perusteella ja se varmistettiin maastossa katsomalla epäselvät kohdat. Linnoitejäänös on muutoin säilyneeltä osaltaan kunnossa.

Kartta edellisellä sivulla.



Kallioon louhitun taisteluhaudan jäännöstä, sen pohjoispäätä, itään.

## **15 VIHTI HAAPAKYLÄ HIIDENRANTA IV ALUE 1**

Mjtunnus: 1000016509  
 Status: kiinteä muinaisjäänös (sm)  
 Ajoitus: historiallinen  
 Laji: puolustusvarustukset

Koordin: N: 6692254 E: 350198

Tutkijat: Heinämies K 1979 inventointi, Hiekkanen M 1989 tarkastus, Mikkola E 2012 inventointi

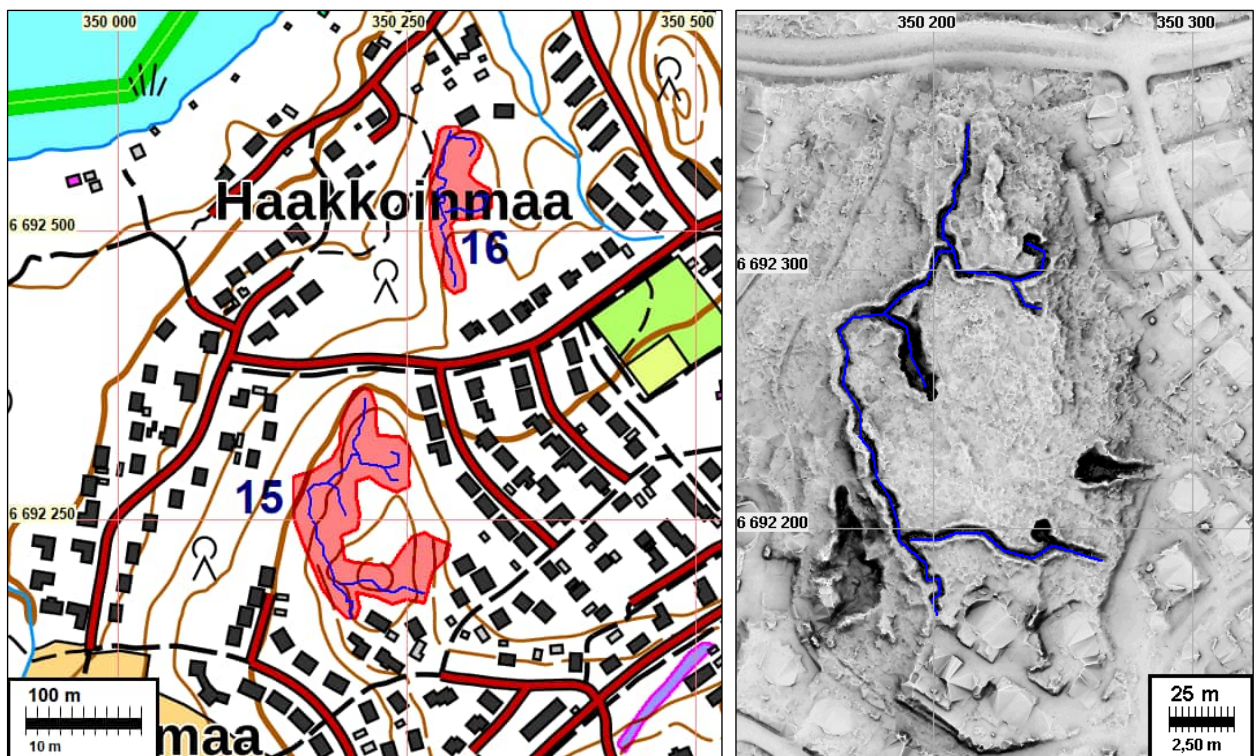
Sijainti: Paikka sijaitsee Vihdin kirkosta 9,0 km etelään.

Muutokset: rajausta täsmennetty

Huomiot: Muinaisjäännösrekisteri: Ruutisarventien ja Peltoniementien välisellä mäellä on erittäin syviä kallioon louhittuja ja maahan kaivettuja taisteluhautoja, jotka alkavan mäen pohjoisosasta ja päättyvät mäen eteläpuolella olevien talojen pihaan. Alueella on mahdollisesti kallioon louhittuja miehistösuojia. Kaivannot ovat paikoin melko huonossa kunnossa ja niiden reunalla liikkuminen voi olla vaarallista suuren syvyyden vuoksi.

Kaivannon tarkempi sijainti on merkitty Vihdin kunnan ajantasakaavaan (<http://www.vihti.fi/wp-content/uploads/hiidenranta.pdf>).

Karhapää ja Keskinen: alueella taisteluhaudan jäännöksiä. Rajaus tarkastettiin liidarin perusteella ja se varmistettiin maastossa katsomalla epäselvät kohdat. Linnoitejäännös on muutoin kunnossa siltä osin kuin säilynyt. Pusikon peitossa.



#### **16 VIHTI HAAPAKYLÄ HIIDENRANTA IV ALUE 2**

Mjtunnus: 1000016507

Status: kiinteä muinaisjäännös (sm)

Ajoitus: historiallinen

Laji: puolustusvarustukset

Koordin: N: 6692532 E: 350313

Tutkijat: Heinämies K 1979 inventointi, Hiekkanen M 1989 tarkastus, Mikkola E 2012 inventointi

Sijainti: Paikka sijaitsee Vihdin kirkosta 8,7 km etelään.

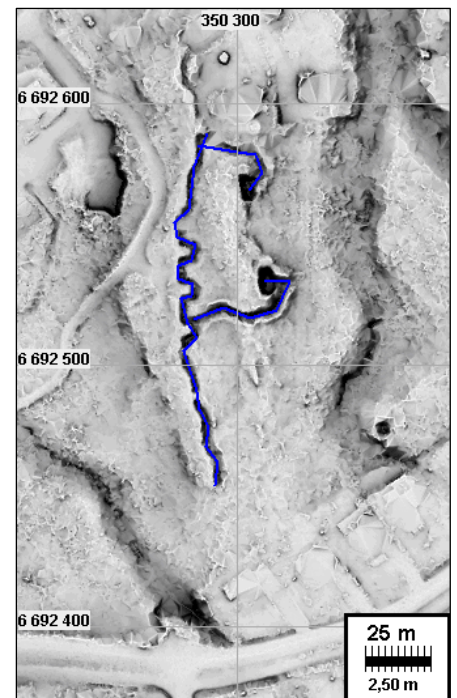
Muutokset: rajausta täsmennetty.

Huomiot: Muinaijäännösrekisteri: Kohde sijaitsee Peltoniementien ja Ali-Haakkointien välisessä Haakkoinmetsä -nimisellä alueella. Paikalla on kuusta kasvavalla kuivalla niemekkeellä pohjois-eteläsuuntainen taistelukaivanto sekä siihen liittyviä suoja- huoneita. Alueen itäpuolella kulkee jyrkkä puronuoma. Kohde erottuu maastossa selkeästi, ja paikalle on pystytetty Vihdin kunnan toimesta opastaulu 1. maailman-sodan puolustusvarustuksista.

Kaivannon tarkempi sijainti on merkitty Vihdin kunnan ajantasakaavaan (<http://www.vihti.fi/wp-content/uploads/hiidenranta.pdf>) sekä tonttia koskevaan karttaan <http://www.vihti.fi/wp-content/uploads/Haakkoinmaa-tontit.pdf>.

Karhapää ja Keskinen: alueella taisteluhaudan jäännöksiä. Rajaus tarkastettiin lidarin perusteella ja se varmistettiin maastossa katsomalla epäselvät kohdat. Linnoitejäännös on muutoin kunnossa siltä osin kuin säilynyt.

Kartta edellisellä sivulla



Taisteluhaudan jäännöksen eteläpäättä pohjoiseen



## 17 VIHTI LOHJA-VIHTI TIELINJA, HAAPAKYLÄ

Mjtunnus: 1000045806  
 Status: muu kulttuuriperintökohde (s)  
 Ajoitus: historiallinen  
 Laji: kulku: tie

Koordin: N: 6691562 E: 350253

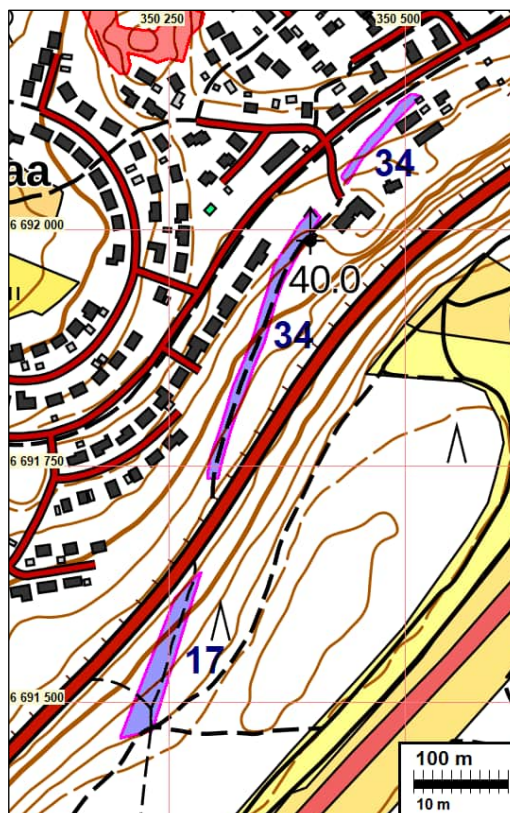
Tutkijat: Luoto K 2022 inventointi.

Sijainti: Paikka sijaitsee Vihdin kirkosta 9,7 km etelään.

Muutokset: ei muutoksia

Huomiot: Muinaisjäännösrekisteri: Haapakylän isojakokartan (1800) perusteella paikannettu tielinja Nummelanharjun länsirinteellä. Tielinja ei karttojenperusteella ole ollut ainoa tielinja Lohjalta Vihdin kirkolle, mutta se on merkitty selkeästi historiallisiin karttoihin. Todennäköisesti tielinja on ollut osa suorinta reittiä Lohjalta Vihdin kirkolle, sillä muut tielinjat kiertävät läheisten kylien kautta. Ilmeisesti tielinja on jäänyt yleisestä tiekäytöstä 1900-luvun aikana.

Nykyisin tielinja on osa ulkoilupolkuverkostoa. Sen harjun päällä sijaitseva osuus on selkeästi muokattu, mutta harjulta länteen laskeva osuus on säilyttänyt historiallisen luonteen. Kehätien eteläpuolella tielinjaa on säilynyt noin 170 metrin matkalla. Tiepohja on parimetriä leveä ja sen keskellä on polku. Ympäröivä maasto on kangaspohjaista sekametsää.



Kohteen 17 pohjoispuolella, valtatie 25:n toisella puolella vanha tielinja jatkuu käytöstä poistuneena ja vanhan näköisenä. Se on tämän raportin [kohde nro 34](#).

Kyseessä on Raasepori-Vihti-Hämeenlinnatie eli Meritie.

## 18 VIHTI HIIDENMÄENTIE-ASEMANTIE

Mjtunnus: 1000053669  
 Status: muu kulttuuriperintökohde (s)  
 Ajoitus: historiallinen  
 Laji: kulku: tie

Koordin: N: 6690546 E: 349497

Tutkijat: Jussila T 2024 inventointi

Sijainti: Paikka sijaitsee Vihdin kirkosta 10,9 km etelään.

Muutokset: ei muutoksia

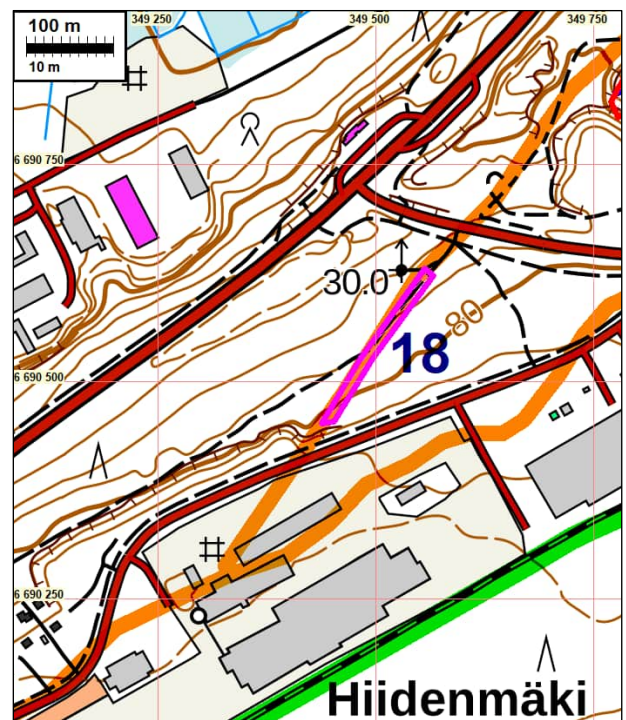
Huomiot: Muinaisjäännösrekisteri: Paikalla on 250 m pitkä osuus Kuninkaankartalle 1796-1804 merkittyä isompaa tietä. Tie on kuninkaan kartalla ja v. 1800 isojakokartalla varsinaisesta päätiestä, joka kulkee Salpauuselän kaakkoisrinteen alareunalla, eroava tie, joka nousee Salpauuselän päälle ja pohjoisempaan sen luoteispuolelle. Tiet yhtyvät taas noin 4,6 km matkan päässä kaakkoon.

Päätie on kulkenut karkeasti Hiidenmäentien linjauksella mutta vain paikoin nykyisen tien kohdalla, kuten Asemantien risteyksen tienoilla, sitä lounaaseen vanha tie on kulkenut hieman nykyisen Hiidenmäentien kaakkoispuolella ja hävinnyt.

Hiidenmäentiestä erkanee pohjoiskoilliseen metsätie kohti Asemantietä. Se on täsmälleen samalla linjalla kuin 1800 isojakokartalle merkitty tie (ja kuten Kuninkaankartalla ja vähäisempänä tienä Senaatinkartalla). Hiidenmäentien päässä vanhan tien reunalla on kapea tien suuntainen hiekkakuoppa n. 90 m matkalla. Tämä tieosuus on nyt kokonaan käyttämätön. Koillisosa tiestä on edelleen autolla ajettavassa kunnossa, ulkoilukäytössä. Asemantien koillispuolella vanha tielinja kulkee vanhassa hiekkakuopassa.

Jussila 2025: Kyseessä on osuus ainakin uuden ajan alusta käytössä olleesta ns. meritiestä Raaseporista Vihdin ja Lopen kautta Hämeenlinnaan. Samaa tietä ovat kohteet 17, 33 ja 34 sekä myös 2.

Ruskealla v. 1800 kartalta paikannettu tielinja, sinipunaisella käytöstä poistunut ja säilynyt suojeltu osuus. Vihreällä tutkimusalueen eteläraja.



## 19 VIHTI TERVASUONMÄKI

Mjtunnus: 1000053664  
 Status: kiinteä muinaisjäänös (sm)  
 Ajoitus: historiallinen  
 Laji: hiilimiilu

Koordin: N: 6690990 E: 348960

Tutkijat: Jussila T 2024 inventointi

Sijainti: Paikka sijaitsee Vihdin kirkosta 10,6 km etelään.

Muutokset: ei muutoksia

Huomiot: Muinaisjäänösrekisteri: Kalliomäkien välisen laakson itäreunamalla on kaksi vie-rekkäistä hiilimiilua. Kaakkoispuoleinen isompi miilu on halkaisijaltaan n. 10 ja sitä kiertää kuopat. Sen luoteispuolella on pieni miilu, halkaisijaltaan 5-6 m. Pienessä miilussa kasvaa puita ja se on hieman korkeampi kuin iso, joka on matala ja laakea kumpare, jota on vaikea ensisilmäyksellä maastosta erottaa – näkyy paremmin ylä-viistosta ja lidarista. Metsäkoneet ovat hieman runnelleet miiluja (ura kulkee niiden välistä), mutta pääosin ovat ehjiä, joskin pienemmässä kasvaa useita isompia puita.

Tervasuonmäki on vielä 1963 peruskartalla nimeltään Köyhäinkallio ja 1972 perus-kartalla se on muuttunut Tervasuonmäeksi.



## 20 VIHTI KIURU

Mjtunnus: 1000060039  
 Status: kiinteä muinaisjäännös (sm)  
 Ajoitus: historiallinen  
 Laji: hiilimiilu

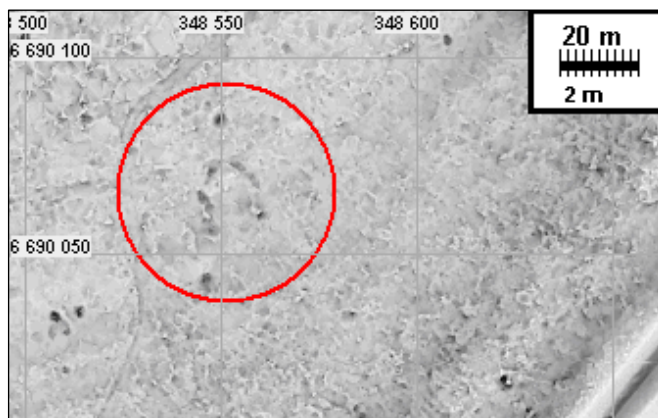
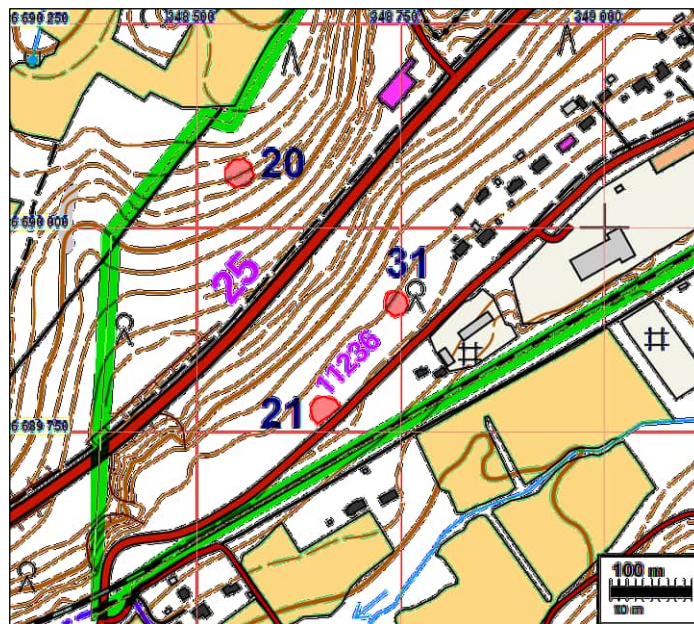
Koordin: N: 6690063 E: 348552

Sijainti: Paikka sijaitsee Vihdin kirkosta 11,6 km etelään.

Muutokset: aiemmin havaintokohde. Tehty rajaus.

Huomiot: Muinaisjäännösrekisteri: Kohteeseen kuuluu hiilimiilu. Kohde on tunnistettu ja rajattu Maanmittauslaitoksen laser 5p aineistosta (Tuotantoalue: Inkoo 2021) tehtyjen arkeologisten havaintojen perusteella (Anttiroiko 2025, etätarkastus). Kohdetta ei ole tarkastettu maastossa.

Keskinen ja Karhapää 2025: Paikalla on hiilimiilun pohja, halkaisija 15 m, muutama kymmenen sentin maasta kohoava pyöreä reunavalli, jota ympäröi kuopat.



Hiilimiilu laserkeilausaineistosta laaditussa visualisoinnissa, kuva lounaaseen, reunavallia etualalla

## 21 VIHTI PERÄKYLÄ

Mjtunnus: 1000059976  
 Status: kiinteä muinaisjäännös (sm)  
 Ajoitus: historiallinen  
 Laji: hiilimiilu

Koordin: N: 6689778 E: 348658

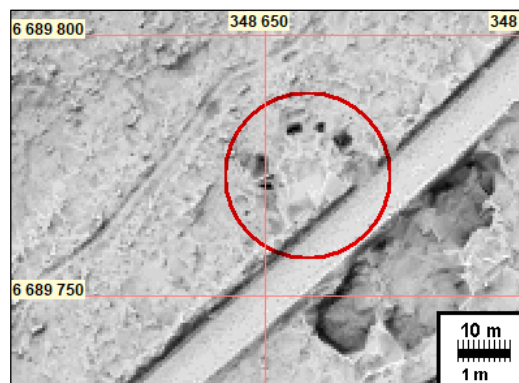
Sijainti: Paikka sijaitsee Vihdin kirkosta 11,8 km etelään.

Muutokset: aiemmin havaintokohde. Tehty rajaus.

Huomiot: Muinaisjäännösrekisteri: Kohteeseen kuuluu hiilimiilu. Kohde on tunnistettu ja rajattu Maanmittauslaitoksen laser 5p aineistosta (Tuotantoalue: Inkoo 2021) tehtyjen arkeologisten havaintojen perusteella (Anttiroiko 2025, etätarkastus). Kohdetta ei ole tarkastettu maastossa.

Jussila, Keskinen ja Karhapää 2025: Paikalla on hiilimiilu, jonka reunaa tie leikannut. Miilu on siis nykyisen Hiidenmäentien linjausta vanhempi. Ilmakuvasa 1937 tie on nykyisellä kohdilla. Isojakokartalla 1800 tie on mutkitellut ja saattanut olla hie-man kaakonpana, oletettavasti rautatien myötä oioittu.

Kartta edellisellä sivulla



Hiilimiilu laserkeilausaineistosta laaditussa Visualisoinnissa  
 Miilu pohjoiseen ja kaakkoon.



## 22 VIHTI HIIDENRANTA

Mjtunnus: 1000036176  
 Status: muu kohde  
 Ajoitus: historiallinen  
 Laji: asuinpaikat: torppa

Koordin: N: 6692556 E: 350440

Sijainti: Paikka sijaitsee Vihdin kirkosta 8,6 km etelään.

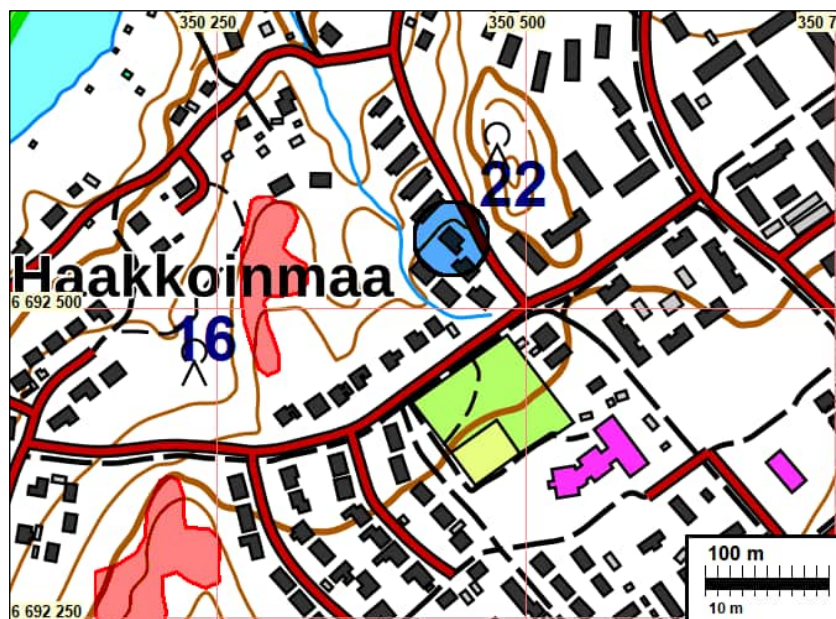
Muutokset: koordinaatti 6692572 350470 muutettu osoittamaan torpanpaikkaa. Status muutettu mahdollisesta muinaisjäänöksestä muuksi kohteeksi.

Huomiot: Muinaisjäänösrekisteri: Kohdetta ei ole tarkastettu maastossa ja sitä ei ole rajattu. Museokartan piste on viitteellinen (Lähde: Kuninkaankartasto).

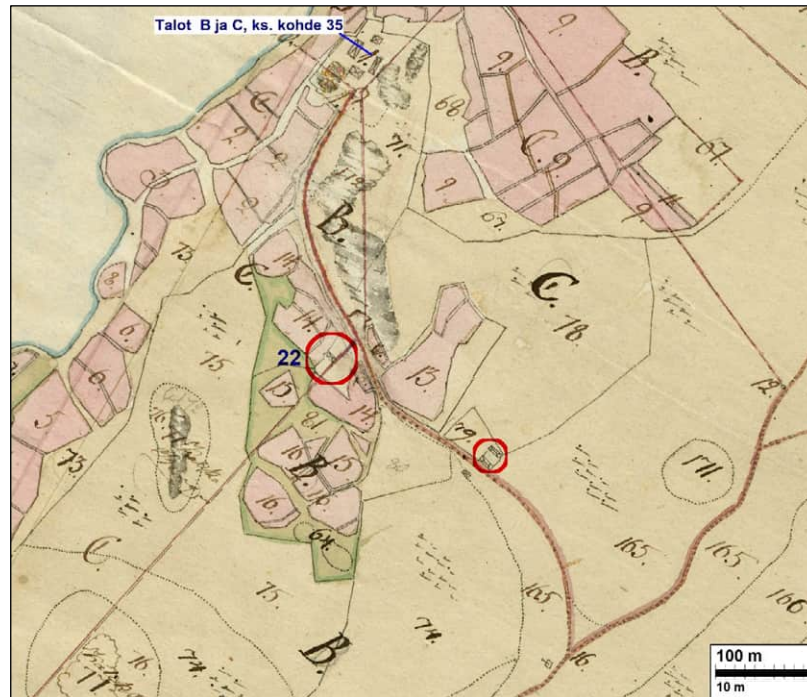
Jussila 2025: Haapkyän isojakokartalta v. 1800 paikantuu rakennus muinaisjäänösrekisterin kuninkaankartalta tehdyn paikannuksen länsipuolelle, Opistontien länsipuolelle. Oletettavasti kyseessä on rakuunan torppa koska viereiset pellot ovat rakuunan peltoja. Tien länsipuoli on rakennettua - siellä ollut rakennus (torppa ja sitten talo) näihin päiviin asti. Tien itäpuolella mäen juurella vanhaa peltomaata.

Toinen mahdollinen torpanpaikka - rakennuksia 1800 kartalla - paikantuu tästä n 180-200 m kaakkoon, Tiesmäenpolku 2:n kohdalle, koordinaattiin N 6692446 E 350558. Alue on täysin rakennettua. 1800 isojakokartalla paikalla on kaksi rakennusta ja alueen selityksenä "torparens kalfhaga", mutta selityksissä ei missään mainita muuta torppaa kuin "rakuunan" – olisiko siis rakuunan vasikkahaka?

Kartta kohteessa 20.



Torpan paikannus sinisellä.



Ote Haapkylän kartasta v.1800. Oletettu rakuunan torppa punainen ympyrä ja numero. Rakkyynan pellot ovat 14, 15 ja 16. Lännempänä tien pohjoispuolella on rakennuksia ja selitys "torparens kalfhaga", mutta kartalla ei ole torpparin peltöjä ym. joten voisiko tarkoittaa rakuunan hakaa?

### **23 VIHTI ENÄRANTA (HÄRKÖILÄ) TUUSA**

Mjtunnus: 1000014518  
 Status: muu kohde  
 Ajoitus: historiallinen  
 Laji: asuinpaikka: talo

Koordin: N: 6692087 E: 353389

Tutkijat: Enqvist & Suhonen 2009 tarkastus, Mikkola E 2012 inventointi

Sijainti: Paikka sijaitsee Vihdin kirkosta 9,0 km etelään.

Muutokset sijainti ja vanhojen tonttimaiden raja-  
 us muutettu - ehdotettu statuksen muuttamista muinaisjään-  
 nöksestä muuksi kohteeksi.

Huomiot: Muinaisjäänösrekisteri: Vihdin Nummelassa Enäjärven lounaispäässä, järven pohjoisrannalla on keskiaikaisperäiseen Härköilän kylään kuuluneita tonttimaita. Härköilä mainitaan ensimmäisen kerran vuonna 1433, ja vuonna 1540 kylässä oli seitsemän tilaa. Samuel Broteruksen vuonna 1700 laatiman geometrisen kartan ja Carl Hagströmin vuoden 1775 isojakokartan perusteella alueella sijaitsevat sekä Tuusan että Nissoilan tilojen vanhat tontit.

Alue on nykyisin hyvin täyteen rakennettu. Tuusan vanha tonttimaa sijaitsi tiiviisti rakennetun alueen itäosassa uimarannalle vievän tien koillispuolella. Alue on kaakoon viettävää peltorinnettä, jonka yläosassa on avokalliota. Vuoden 2012 inven-

toinnissa havaittiin alueelle olevan rakenteilla uusia suuria omakotitaloja sekä katuverkostoa. Näin ollen kohde on tuhoutumisvaarassa.

Jussila 2025:

Muinaisjäännösrekisterissä ollut rajausta ei vastaa yllä olevaa sijainnin kuvausta. Lisäksi isojakokartan mukaan tonttimaat ovat sijainneet lännempänä. Vaikuttaa siltä, että rajauksessa on systemaattinen 100-150 m virhe itä koordinaatissa. Jos rajausta siirrettäisiin em. verran länteen, se osuisi melko hyvin isojakokartan tonttimaiden kohdalle.

Vanhojen tonttimaiden alue on täysin rakennettua ja hoidettua pihamaata. Alueella on paikoin laajemminkin pihaa ja nurmikenttää rakennusten välillä. Alue on ollut lähes samalla tavalla rakennettua kuin nyt v. 1987 ilmakuvasa mutta uusiakin rakennuksia on vanhojen kohdilla ja lomassa. Kun alueelle on tehty kunnallistekniikat maan alle ja pihoja muokattu ja rakennuksia purettu, korjattu ja uusittu niin olen hyvin epäileväinen, että maan alta tuskin on löydettävissä mitään tunnistettavia ja tutkimusarvoisia jälkiä paikan vanhasta tai vanhimmasta asutuksesta. Niiden etsiminen edellyttäisi tarkkuusinventoinnin teon talojen pihamailla.

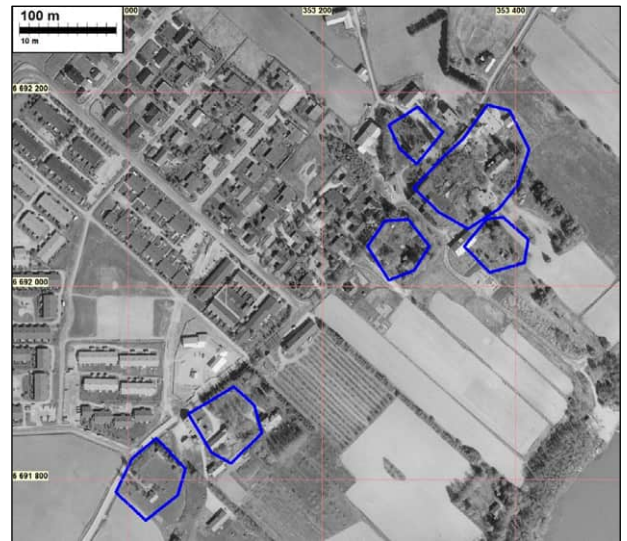
Mielestäni ei ole tarkoituksenmukaista suojella pihoja ja rakennusten kohtia muinaismuistolaililla. Mitään maahan kajoamista tai peittämistä ei voisi piholla tehdä ilman Museovirastosta saatavaa kajoamislupaa ja sitä edeltäviä kajoamislupaneuvotteluita. Käsittääkseni lain valvominen ja toteuttaminen ei tällä alueella toimisi ja siten suojelu muinaismuistolaine edellyttämällä tavalla olisi käytännössä mahdotonta. Siksi ehdotan harkittavaksi, että alueen muinaisjäännösstatus poistetaan. Jos sellainen kuitenkin halutaan säilyttää, on rajausta muutettava ehdottamakseni (1700 luvun lopun tonttimaarajaukset).

Alueen maankäyttö on jatkunut isojaon ajasta tähän päivään yhtäjaksoisesti ja viimeiset 40 vuotta kiihtyen tiiviimmin ja yhä voimakkaammin. On perustellusti epäiltävissä, että maan alla tuskin on ehjiä ja tunnistettavia kerrostumia ja rakenteita alueen vanhimmasta asutuksesta – tai vain vähän ja vaikeasti paikannettavissa. Tunnistettavaa, ainakin vähäistä laajempaa ja tutkimusarvoisempaa, muinaisjäännöstä alueella tuskin maan alla on. Ehdotan paikan statuksen muuttamista muuksi kohteeksi: "muu kohde".

Jos kuitenkin halutaan alueelle muinaisjäännös ja/tai selvittää onko alueella jotain josta kannattaa vielä jälkiä vanhasta asutuksesta etsiä ja niitä suojella, olisi hyvä tehdä alueella tarkempi inventointi, esim "kevyt" tarkkuusinventointi, jossa alueen nyt rakentamattomat osat (huomioiden kunnallistekniikka ja johdot) selvitetään ja arvioidaan niiden muinaisjäännöspotentiaali kartta-analyysillä (maankäytön mikrohistoria) ja satunnaisten koekuoppien ja kairanpistojen avulla.



Tonttimaat 1775 kartalta sinisellä – ne on piirretty todellista laajemmiksi paikannustarkkuuden epävarmuudet huomioiden.



Alueen maankäytön kehitys ilmakuvissa Ylhäällä 1937 ja 1990, alhaalla 2010 ja 2025





Ote v. 1775 isojakokartasta ja v. 1700 kartasta Torhoilan talojen kohdalta. 1700 kartan talot ovat samoilla paikoilla edelleen 1775 kartalla.

## 24 VIHTI RIDAL

Mjtunnus: 1000017029

Status: muu kulttuuriperintökohde (s)

Ajoitus: historiallinen

Laji: asuinpaikka: talo

Koordin: N: 6691261 E: 353055

Tutkijat: Mikkola E 2012 inventointi

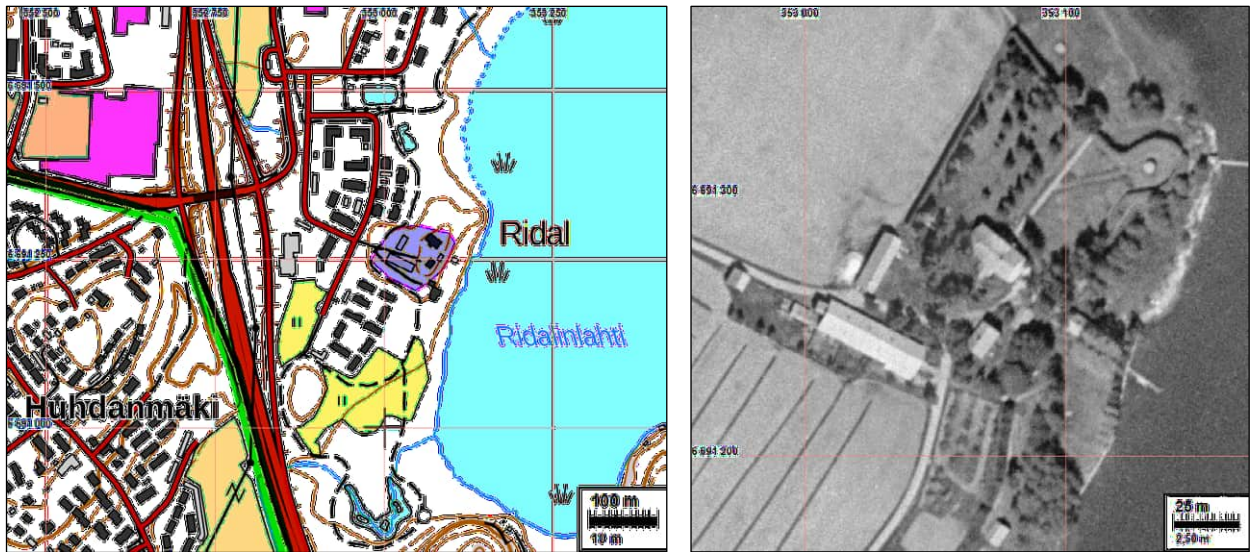
Sijainti: Paikka sijaitsee Vihdin kirkosta 9,8 km etelään.

Muutokset: ei muutoksia

Huomiot: Muinaisjäännösrekisteri: Ridalissa oli 1540-luvulla kaksi tilaa. Kylänpaikka on merkitty Samuel Broteruksen vuoden 1700 kartalle. Kylänpaikka on edelleen käytössä. Vanha pihapiiri on todennäköisesti kylän vanha tonttimaa. Kartan rajausta ohjeellinen.

Jussila & al 2025: muinaisjäännösrajausten käsittää kartanon pihamaan, alueen, joka vaikuttaa olleen pihamaana aina ja rakennukset sen ympärillä. Alueen reunamat ovat vanhaa peltoa. Rajausta vaikuttaa järkevältä maastossa tarkasteltuna, joskin ainoa tasaisempi paikka on nykyisen rakennuksen paikalla. Vanha tonttimaa paikantuu hyvin 1700-luvun kartoilta. Vanhoja kartoja ja ilmakuvia tarkasteltaessa piha-alue vaikuttaa aina samankaltaiselta – rakennukset ja piha ovat samat 1937–2025 ilmakuvissa. Kuinka paljon nykyinen kunnallistekniikka on aluetta runnellut, ei nyt selvitetty. Ei ole tietoa onko piha-alueella säilynyt omana kontekstinaan kerrostumia tai rakenteita vanhimmasta asutuksesta. Alue täyttää kuitenkin jossain määrin arkeologisen (mitä se tässä voisi tarkoittaa?) kulttuuriperintökohteen kriteerit, Muinaisjäännöskin voisi olla mahdollinen, jos ensin selvitetään kuinka paljon piha-

aluetta on aikojen kuluessa käsitelty ja olisiko siellä voinut säilyä jotain tutkimusarvoista ja ehjää kokonaisuutta.



Vanha tonttima, laajasti käsitettynä, sinisellä, oikealla ote 1955 ilmakuvasta – ennen sitä ja sen jälkeen ilmakuvissa pihan ”asettelu” sama. Alla ote 1775 kartasta,



## 25 VIHTI LANKILA

Mjtunnus: 1000036186

Status: ei mitään

Ajoitus: historiallinen

Laji: ei mitään

Koordin: N: 6693695 E: 354248

Tutkijat: Ermala T, 2019 karttatutkimus.

Sijainti: Paikka sijaitsee Vihdin kirkosta 7,4 km etelään.

Muutokset: Aiemmin mahdollinen muinaisjäänös, torpan paikka.

Huomiot: Muinaisjäännösrekisteri: Kohdetta ei ole tarkastettu maastossa ja sitä ei ole rajattu. Museokartan piste on viitteellinen (Lähde: Kuninkaankartasto).

Jussila 2025: Sijainti on ilmeisesti jo Kuninkaankartalla viitteellinen. Tämä torppa sisältynee kohteeseen 26, jossa kaksi torpan paikkaa vierekkäin tästä pohjoiseen. Tällä kohden ei ole mitään isojakokartalla eikä maastossa. Kohdetta ei siis ole ollut eikä ole olemassa.

Kartat ja kuvat kohteessa 26.

## **26 VIHTI LANKILAN TORPAT**

Mjtunnus: 1000036187 Aiemmin nimeltään "Hiekka-Aho"  
 Status: muu kohde  
 Ajoitus: historiallinen  
 Laji: asuinpaikka: torppa  
 Koordin: N: 6693855 E: 354334

Tutkijat: Ermala T 2019 karttapaikannus

Sijainti: Paikka sijaitsee Vihdin kirkosta 7,5 km etelään.

Muutokset: sijaintia tarkennettu ja status muutettu mahdollisesta muinaisjäännöksestä muuksi kohteeksi. Nimi muutettu "Hiekka-Ahosta" koska se Kotkaniemen mailla ja nämä Lankilan.

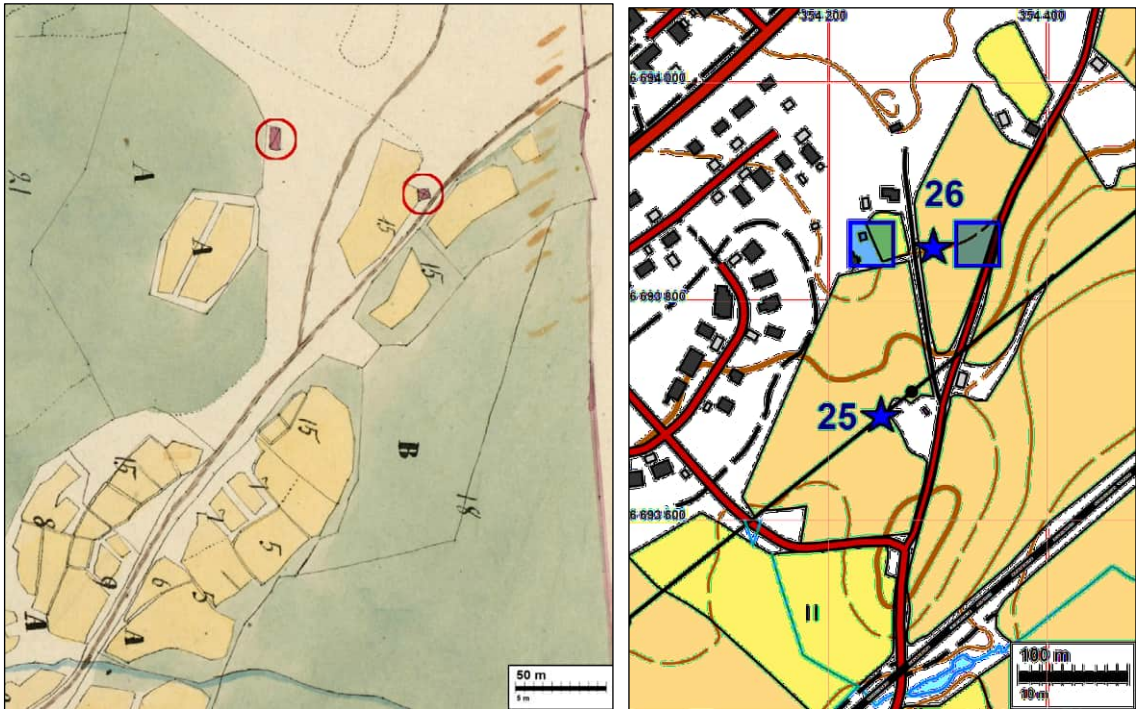
Huomiot: Muinaisjäännösrekisteri: Kohdetta ei ole tarkastettu maastossa ja sitä ei ole rajattu. Museokartan piste on viitteellinen. (Kuninkaankartasto).

### Jussila 2025:

Isojakokartalta 1776 Lankilan torpat paikantuvat kohtiin:

+ 6693855 354334  
 6693844 354226

Läntisemmässä paikannuksessa on talo ja pihamaata (hoitamatonta) ja itäisempi on peltona, josta ei havaintoja torpasta. Pelto oli suurimmaksi osaksi avoimena paikalla käydessäni, pinta hyvin havainnoitavissa. Missään ei näkynyt mitään viitettä vanhasta asutuksesta. 1870 senaatinkartalla torpat ovat samoilla kohdin kuin 1776 kartalla Vanhassa ilmakuvasa v. 1937 ei näy mitään torppiin viittaavaa. Joko torpat on siirretty pohjoisemmaksi missä nyt (ja 1937) talot tai paikannus on väärä, mutta paikannus on kuitenkin hyvä eikä senaatinkartan torpat ja isojakokartan torpat asetu mitenkään pohjoispuolisten, myöhempien vanhojen talojen kohdalle.



Ote 1776 Lankilan kartasta. Maastokartalle merkitty edellisetä paikannetut torpat sinisin neliöin. Tähdet ovat muinaisäänösrekisterissä olleita kohdepisteitä.



Itäisemmän torpan oletettua paikkaa lounaaseen ja koilliseen-

## **27 VIHTI LANKILA**

Mjtunnus: 1000021937  
 Status: muu kulttuuriperintökohde (s)  
 Ajoitus: historiallinen  
 Laji: asuinpaikka: talo

Koordin: N: 6693319 E: 354297

Tutkijat: Ermala T 2019 muu

Sijainti: Paikka sijaitsee Vihdin kirkosta 7,9 km etelään.

Muutokset: status muutettu mahdollisesta muinaisjännöksestä muuksi kulttuuriperintökohdeeksi. Määritetty rajaus

Huomiot: Muinaisjäännösrekisteri: Keskiaikainen kylänpaikka. Kohteen paikannus perustuu vanhoihin karttoihin ja on suuntaa-antava. Kohde ja sen rajaus on tarkastettava maastossa. Taloluku 1560 5.

Jussila 2024: Vanha isojakokartalta paikannettu Lankilan rusthollin tonttimaa on nyt melko harvaan rakennettua, metsäistä puutarhaa ja pihamaata, joka on aidattu. Vanha kylämäki vaikuttaa arkeologisessa mielessä vähintäänkin kohtalaisesti säilyneeltä, joskin jatkuvasti asuttuna ja eri tavoin rakennettuna nykypäiviin saakka. Ilmakuvissa 1937 – 2025 mäen olemus ja ”asettelu” on aina samanlainen.



Oikealla ote ilmakuvasta 1937.

Alla ote 1776 kartasta



## **28 VIHTI TORHOLA HURRI**

Mjtunnus: 1000011454  
 Status: muu kohde  
 Ajoitus: historiallinen  
 Laji: asuinpaikka: talo

Koordin: N: 6690796 E: 353402

Tutkijat: Jussila ja Suvorov 2023 inventointi

Sijainti: Paikka sijaitsee Vihdin kirkosta 10,6 km etelään, noin kilometrin Nummelan lentokentän kiitoradan lounaispään länsipuolella ja noin 550 m kantatie 25:n pohjois-luoteispuolella.

Muutokset: ei muutoksia v. 2023 raporttiin.

Huomiot: Jussila ja Suvorov 2023: Kuninkaankartalta karkeasti paikannetun muinaisjäännösrekisterin kohteen Torhola 1000011454 pitäisi siirtää kohtaan N 6690796 E 353402 ja nimetä Torhola Hurriksi. Sen status olisi muu kohde, vanha tonttimaa nykyisen ja ”iki-aikaisen” tilakeskuksen alueella.

Kartat seuraavassa kohteessa

## **29 VIHTI TORHOLA KUIKKU**

Mjtunnus: 1000011454  
 Status: mahdollinen muinaisjäännös  
 Ajoitus: historiallinen  
 Laji: asuinpaikka: talo

\*\*

Koordin: N: 6690654 E: 353265

Tutkijat: Jussila ja Suvorov 2023 inventointi

Sijainti: Paikka sijaitsee Vihdin kirkosta 10,6 km etelään, noin kilometrin Nummelan lentokentän kiitoradan lounaispään länsipuolella ja noin 550 m kantatie 25:n pohjois-luoteispuolella.

Muutokset: ei muutoksia v. 2023 raporttiin.

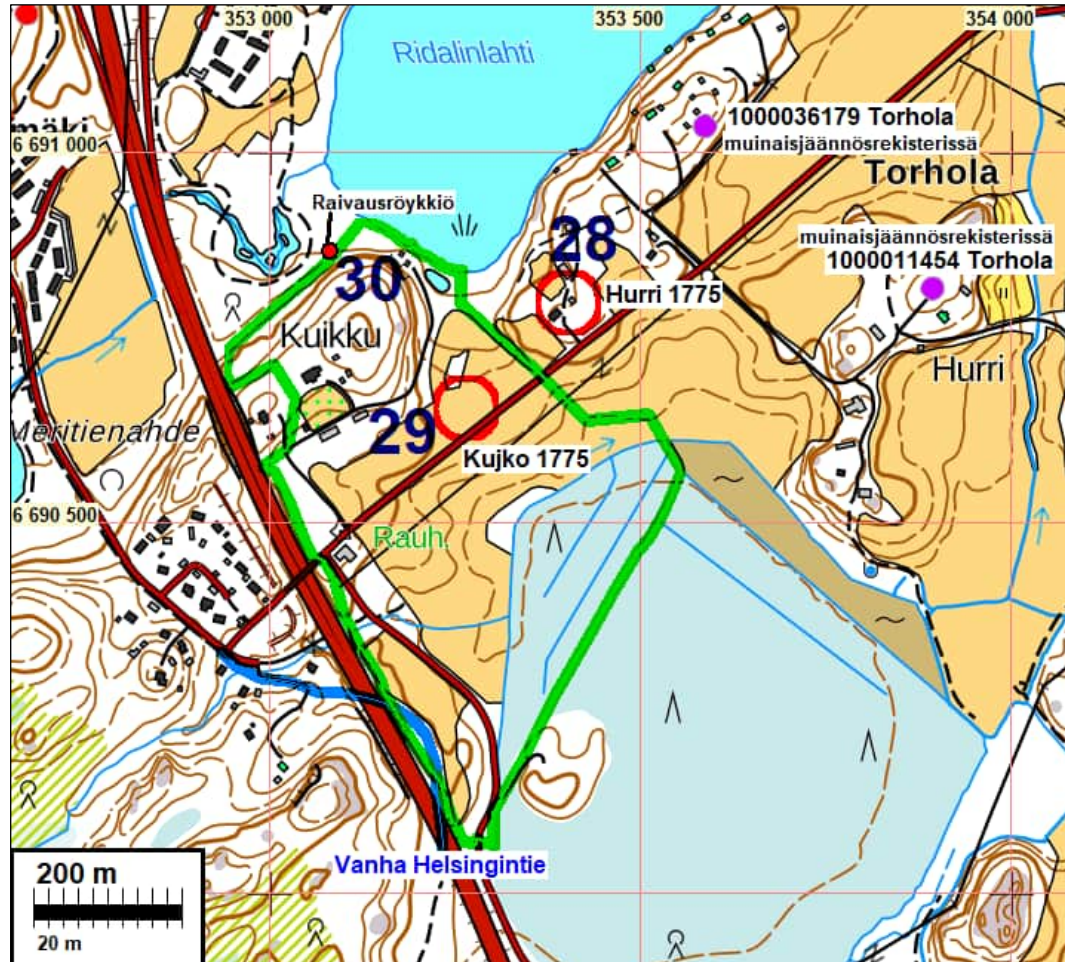
Huomiot: Jussila ja Suvorov 2023: Muinaisjäännösrekisteissä Kuninkaankartastosta paikannettu talo on nimetty Hurriksi. Hurri on sijainnut muualla. Lähinnä rekisterin karkeaa paikannuspistettä on sijainnut Kuikon talo. Ehdotan että tunnus pysyköön nimi ja sijainti muuttukoot.

Torholan Kuikon (Kujko) talon v. 1775 kartalle merkitty tonttimaa paikantuu 10-20 m tarkkuudella selkeästi peltoon Lusilantien pohjois-puolelle, nykyisestä Kuikon talosta n. 190 m itä-kaakkoon. Tonttimaa on merkitty 1800 luvun lopun kartoilla (pitäjän, senaatin ja 1885 tiluskartta) v, 1775 tonttimaasta 100 m länsi-luoteeseen rinteen juurelle kohtaan, missä nyt ulkorakennuksia. Pellossa on siis autoitunut tonttimaa. Savimaahan tehdyissä koekuopissa ei merkkejä vanhasta asutuksesta. Ei ole tietoa, onko savimaassa, kyntökerroksen alapuolella paikoin voinut säilyä merkkejä Kuikon vanhasta talosta, vai ovatko ne hävitetty tyystin viljelyksessä.

### Keskinen ja Karhapää 2025:

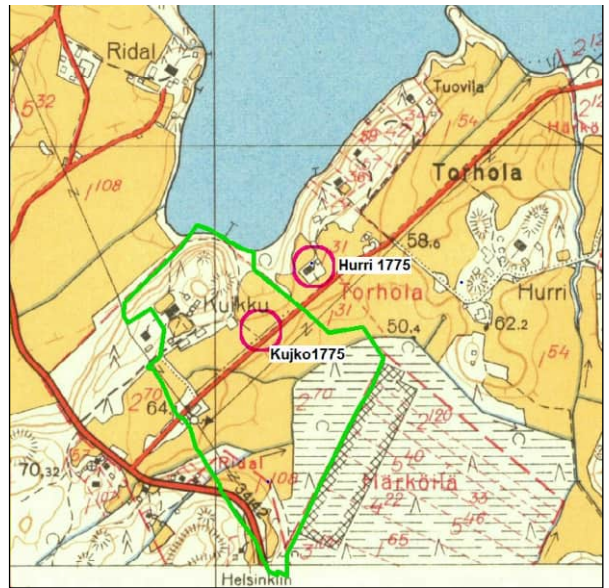
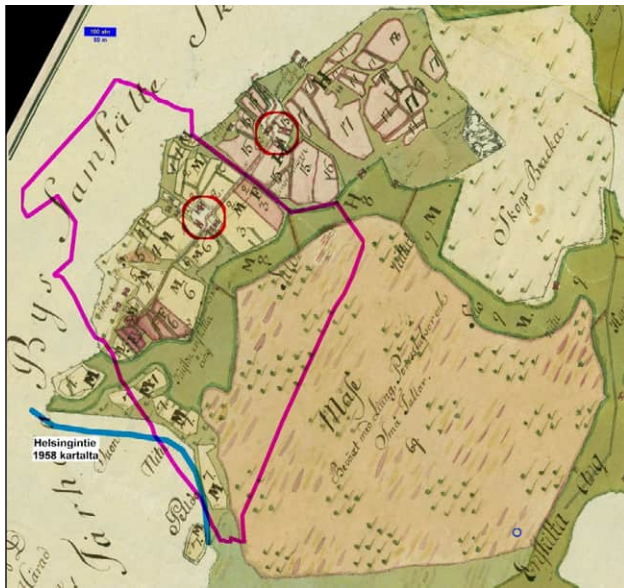
Paikka tarkastettiin maastossa, vaikka edellisestä tarkastuksesta vasta pari vuotta, koska haluttiin vielä varmistaa yhden arkeologin v. 2023 tekemät havainnot. Pelto oli matalan kasvillisuuden peitossa paikalla käytäessä, eikä pintahavaintoja saatu.

Peltoon tehtiin lukuisia käsimaakairan pistoja ja niissä ei havaittu merkkejä vanhasta asutuksesta. Alueella oli paksu kyntökerros. Lieneekö purettu ja hävitetty niin perusteellisesti, että jälkiä ei ole jäänyt tai emme osuneet nyt säilyneiden merkkien kohdalle. Paikannus saattaisi olla 40-50 m liian idässä. 1937 ilmakuvasa on 40 m itään tarhamainen haka peltotien vieressä, se on sittemmin hävinnyt.



**Kartta v. 2023 raportista:** Kohdenumerot on lisätty v. 2025.

Tutkimusalue v. 2023 on rajattu vihreällä. Alueen koillispuolella on muinaisjäännösrekisteriin (ennen v. 2023 inventointia) merkityt kaksi mahdollista muinaisjäännöstä – Kuninkaan kartalta karkeasti paikannetut 1700 luvun lopun Torholan kylän tonttimaat. Ne sijoittuvat 1775 isojakokartan mukaan punaisella ympyrällä merkittyihin kohtiin. Kuikun talonpaikka on autoitunut ja peltona, Hurrin vanha paikka tilakeskuksena. Alueen eteläpään länsireunalla on kulkenut Kuninkaankartalle piirretty vanha tie Vihdin kirkolta Espoon kirkolle. Vasta 1970 luvun alussa hylätty tiepohja on tutkimusalueen kohdalla täysin purettu.



**Vuoden 2023 raportista:** vasemmalla Ote Torholan isojakokartasta 1775. Päälle on piirretty tutkimusalueen (2023) raja sinipunaisella, 1958 kartalta mitattu Helsingintie sinisellä – vastaa v. 1871 senaatinkartan tielinjaa. Tonttimaat on punaisilla ympyröillä. Kartta on käännetty osoittamaan pohjoiseen. Vasemmalle ylös on lisätty sininen mittajana 100 ruotsin kynnärää = 59,3 m. Oikealla ote v. 1958 peruskartasta



**Vuoden 2023 raportista:** Ote 1840 pitäjänkartasta jossa kohdalla vaikuttaisi olevan myöhempi päälle piirros, Keskellä Kuikon tonttimaa punaisella ja oikealla laidalla eri punaisella Hurri (ei päälle piirretty) sekä ote 1871 senaatinkartasta jossa tontit samoin kuin pitäjänkartassa



Oletettua vanhaa tonttimaata pellossa, luoteeseen.

**30 VIHTI RIDALINLAHTI**

Mjtunnus: -

Status: muu kohde

Ajoitus: historiallinen

Laji: rökkiö

Koordin: N: 6690867 E: 353082

Tutkijat: Jussila ja Suvorov 2023 inventointi

Sijainti: Paikka sijaitsee Vihdin kirkosta 10,6 km etelään, noin kilometrin Nummelan lentokentän kiitoradan lounaispään länsipuolella ja noin 550 m kantatie 25:n pohjois-luoteispuolella.

Muutokset: ei muutoksia.

Huomiot: Suvorov 2023: Asemakaavan N203 pohjoispuolella sijaitsevan kallion juuressa, aivan tutkimusalueen reunalla sijaitsee n. 1.5 x 2 m kokoinen matala kivirökkiö. Rökkiö koostuu pyöreistä halkaisijaltaan n. 30–40 cm olevista kivistä. Peruskartalla v. 1958 – 1972 vieressä pelto ja sitä aikaisemmilla kartoilla niitty. Kyseessä on mitä ilmeisimmin suhteellisen nuori pellonraivausrökkiö.

Kartta edellisessä kohteessa.



Kuvat Suvorov 2023. *Vasemmalla*: kivirökkiö kuvattuna koilliseen. *Oikealla*: lounaaseen.

**31 VIHTI HIIDENMÄENTIE 60**

Mjtunnus: uusi

Status: kiinteä muinaisjäänös (sm)

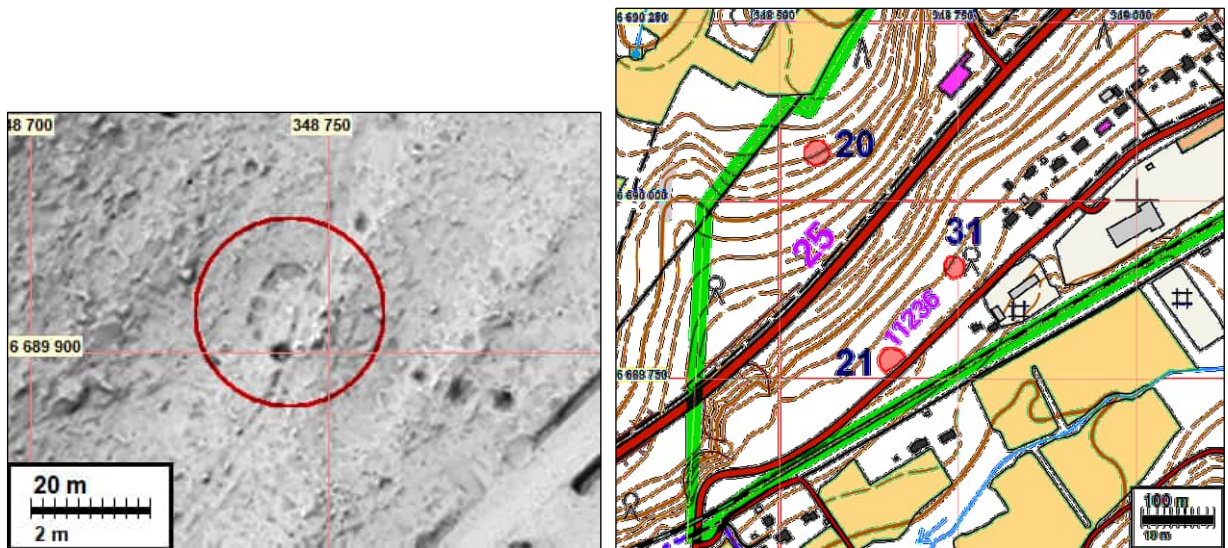
Ajoitus: historiallinen

Laji: hiilimiilu

Koordin: N: 6689909 E: 348745

Sijainti: Paikka sijaitsee Vihdin kirkosta 11,7 km etelään.

Huomiot: Jussila & al 2025: paikalla hiilimiilun pohja, halk. 15 m. Sen poikki menee polku. Miilu on tiheän kuivu ja leppänäreikön peitossa.



Vasemmalla miilu liidaraineistosta laaditussa visualisoinnissa



Edessä miilun reunavallia ja sen keskeltä läpi kulkeva polku, lounaaseen.

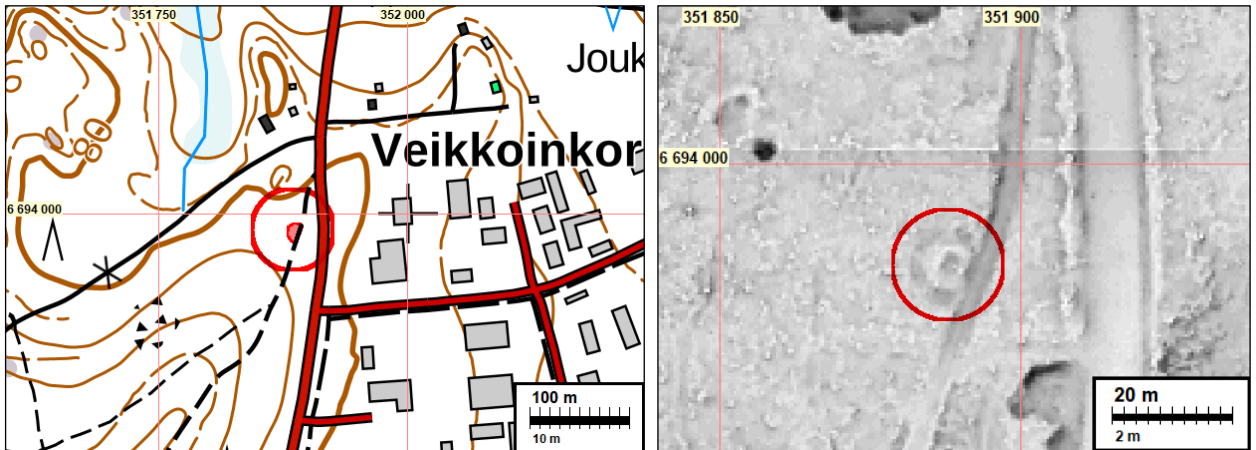
### **32 VIHTI VEIKKOINKORPI**

Mjtunnus: uusi  
 Status: kiinteä muinaisjäännös (sm)  
 Ajoitus: historiallinen  
 Laji: hiilimiilu

Koordin: N: 6693982 E: 351888

Sijainti: Paikka sijaitsee Vihdin kirkosta 7,0 km etelään.

Huomiot: Jussila 2025: paikalla hiilimiilun pohja, halk. 10 m. Itäreuna tien viistävä. Miilu on aivan ilmeisesti (tai oletettavasti) tehty ennen tietä, joka erottuu 1937 ilmakuvassa ja vaikuttaisi olevan samalla paikalla senaatinkartassa 1871 (kartta ei kohdalla ole tarkka). Isojakokartalla 1779 tie ei ole tästä kulkenut vaan idempänä. Miilu on siis oletettavasti 1800 luvun alkupuoliskolta. Tie selostettu tarkemmin kohteessa 33.



Oikealla miilu lidaraineistosta laaditussa visualisoinnissa – osoitettu pun. ympyrällä. Sen luoteispuolella oleva ilmiö on modernin maanoton ja mylläyksen aikaansaannos



Miilu koilliseen ja etelään



Miilu länteen ja lounaaseen

### **33 VIHTI LOHJA-VIHTI TIE, PÄIVÖLÄ**

Mjtunnus: uusi  
 Status: muu kulttuuriperintökohde (s)  
 Ajoitus: historiallinen  
 Laji: tie

Koordin: N: 6693268 E: 351623

Sijainti: Paikka sijaitsee Vihdin kirkosta 7,8 km etelään.

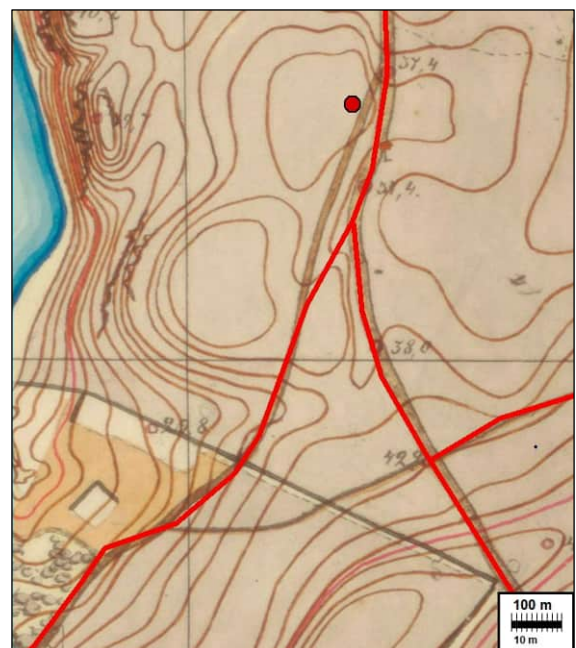
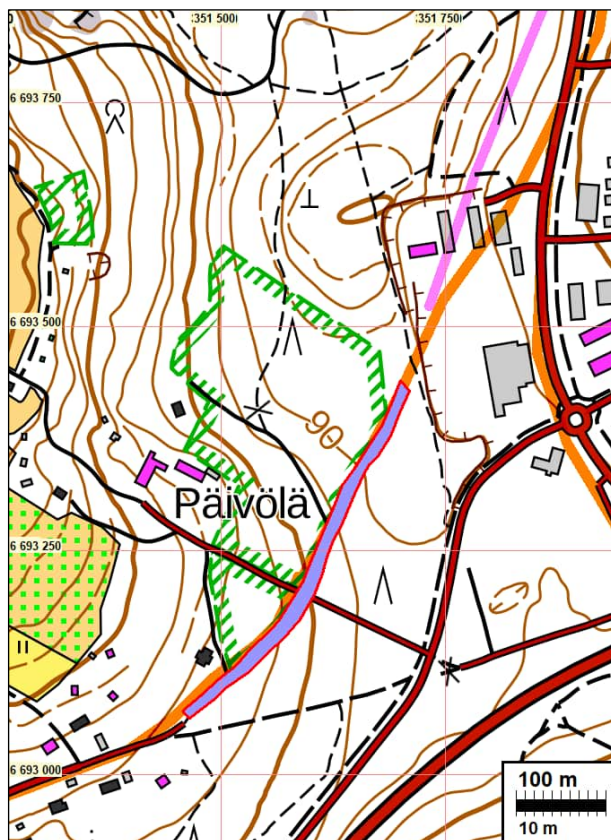
Huomiot: Jussila 2025: Haapakylän v. 1800 ja Kaukolan (ja Veikkolan) 1799 isojakokartoilta paikannettu vanha tielinja, joka on myös kuninkaankartalla. Tie on osa (viimeis-

tään) uuden ajan alkuun ajoittuvasta Meritiestä Raaseporista Hämeenlinnaan – mahdollisesti vanha päätie tai sen ”oikaisu”, koska vanhoilla kartoilla vastaava tie haaraantuu Raaseporiin myös Salpausselän eteläpuolella. Tien haara Espoonkartanoon (ja toiselle tienhaaralle) on heti tämän kohteen pohjoispuolella.

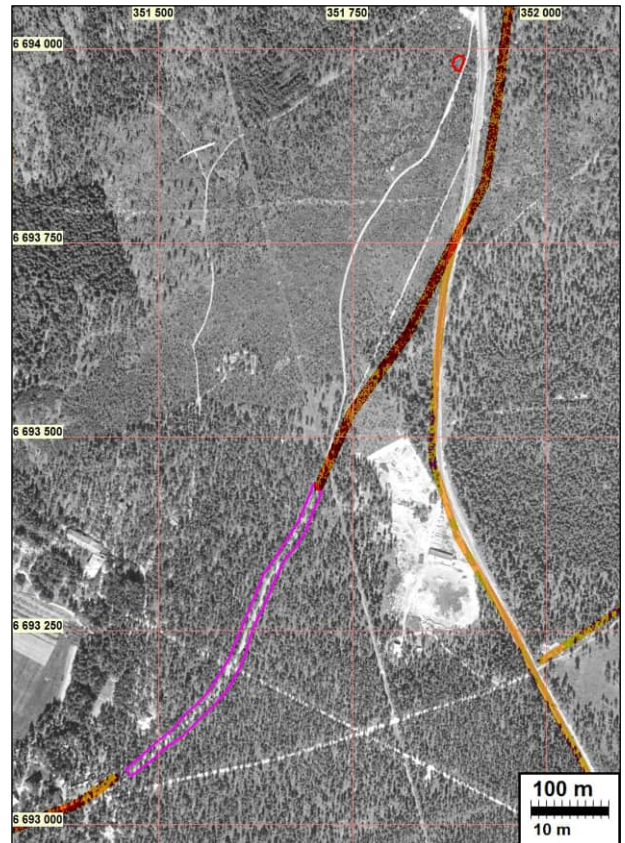
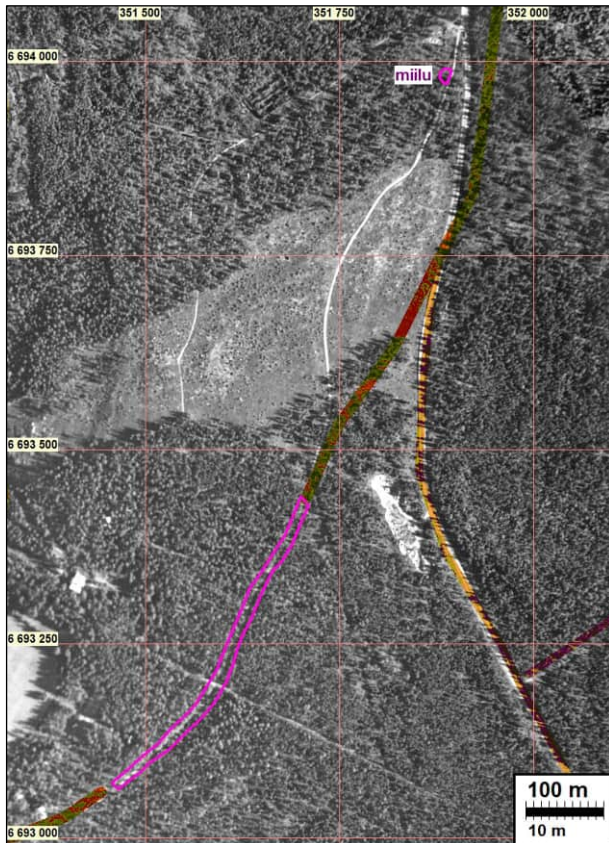
Senaatinkartalla v. 1870 tie on pääosin samalla kohdalla, mutta entisen sementtivalimon kohdalla merkitty pohjoiseen suorana v. 1799 tien länsipuolelle. Tämän nyt metsänä olevan suoran kohdalle on merkitty 1963 peruskartalle posti- ja lennätinlaitoksen kaapelilinja, jonka maastomerkit ovat edelleen paikallaan (ks. valokuva, rautaiset paalut). Tietä ei silmänvaraisesti erota metsästä.

Entisen sementtivalimon kohdalta Raaseporiin menevä tie on erkaantunut lounaaseen Espoonkartanoon menevästä tiestä, joka on nyt Kaukolantien alla. Raaseporiin mennyt haara on poistunut maantiekäytöstä ja jäänyt vähäiseksi sivutiekseksi Kaukolantien ja Kopunttien välillä n. 800 m matkalla, ennen vuotta 1937, tuon vuotisen ilmakuvas perusteella. Tiestä on säilynyt alkuperäisessä kunnossa 450 m mittainen osuus. Tämä osuus on siis jäänyt käytöstä 1870 – 1937 välillä. Tien varrella kulkee vanha Posti- ja lennätinlaitoksen kaapeli ja tien varrella on sitä merkinneitä rautatolppia.

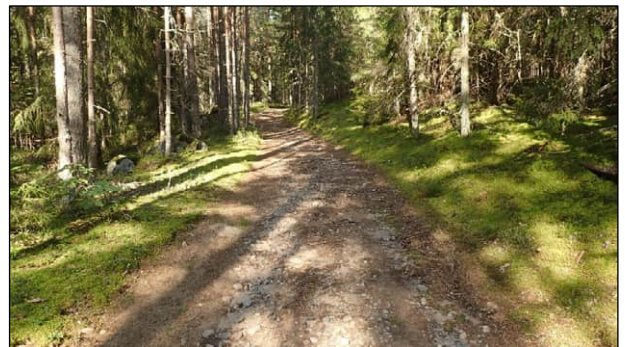
Ennen nykyaikaa käytöstä poistuneena ja sitä vanhemmassa ”asussa” säilyneenä tämä osuus uudenajan alun tai varhaisemmasta tiestä, voisi näiltä osin täyttää myös muinaisjäännöksen kriteerit.



Maastokartalla 1776-1800 tielinjat ruskealla ja sinipunaisella punaisin reunoin muinaisjäännökseksi arvioitu osuus. Oikealla 1870 senaatinkartalla 1776-1800 tielinjat punaisella. Punainen pallo on hilimä, kohde 31.



Oteet v. 1937 ja 1955 ilmakuista. Muinaisjäännokeksi katsottu osuus sinipunaisella, 1776 – 1800 tielinja ruskealla. 1955 kuvassa näkyy tienhaaran länsipuolella valkoinen viiva, jossa Posti- ja lennätinlaitoksen maakaapeli. Kaapeli on etelämpänä vanhan tien kupeessa. Se on vanhan tien länsipuolella jokseenkin senaatinkartan tien linjalla, mutta siitä ei ole mitään merkkejä 1937 ilmakuivassa.



Vanhaa tietä Päivölän risteyksen kohdalta pohjoiseen ja siitä kauempana pohjoiseen. Ks. myös kansikuva.

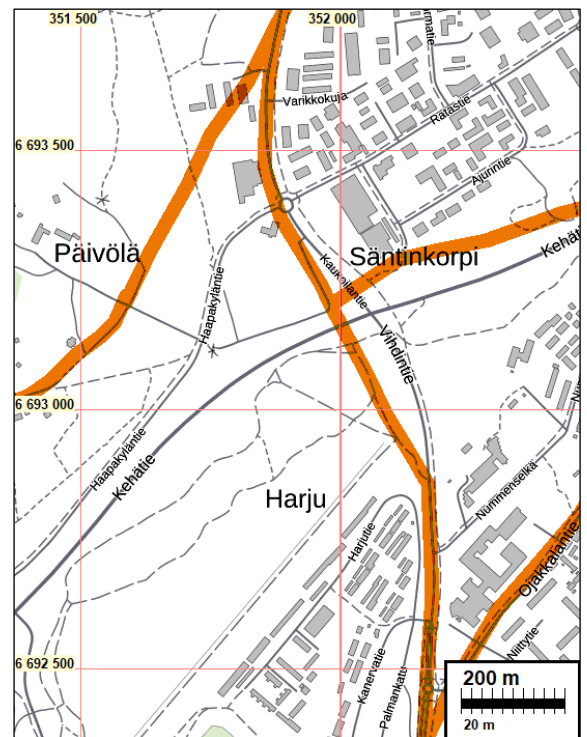


Säilyneen tien pohjoispään tienoilta etelään, PLL:n kaapelin merkkipaalu tien laidalla



Vanhaa tietä Päiviläntien eteläpuolella

Vanhan tien haarasta etelä-lounaaseen, Espoonkartanoon menevä tie on nyt Kaukoilantien ja uuden Taivaantien alla. Kehätien pohjoispuolella vanhaa Meritietä tietä ei siis ole säilyneenä ja käytöstä poistuneena. Kehätien eteläpuolella, Vihdintien länsipuolella on harjun laella ja pohjoisrinteellä käytöstä tyystin poistunutta vanhaa tietä. Siellä tie on kuitenkin leveä ja 1960 luvun loppupuolen leveässä asussa (jolloin tie hylätty ja nyk. Vihdintien uusi linjaus tehty), eteläpäässä on vielä asfalttipintaakin, pohjoisempaan se on kuorittu pois. Tämä hylätty tieosuus ei modernin tien jäntenä ole arkeologinen suojelukohde.



Vanhan tien 1960 luvun lopulla hylättyä osuutta harjun laella (pohjoiseen), vasemmalla tiessä vielä asfalttipintaa.

### 34 VIHTI LOHJA-VIHTI TIE, TUOHIVEHMAA

Mjtunnus: uusi  
 Status: muu kulttuuriperintökohde (s)  
 Ajoitus: historiallinen  
 Laji: tie

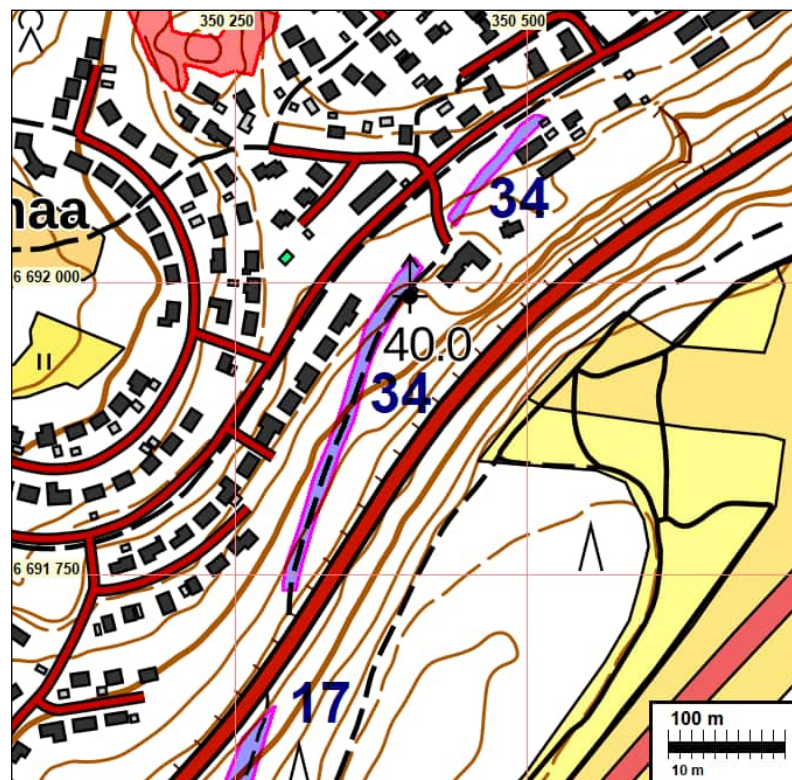
Koordin: N: 6691869 E: 350339

Sijainti: Paikka sijaitsee Vihdin kirkosta 9,4 km etelään.

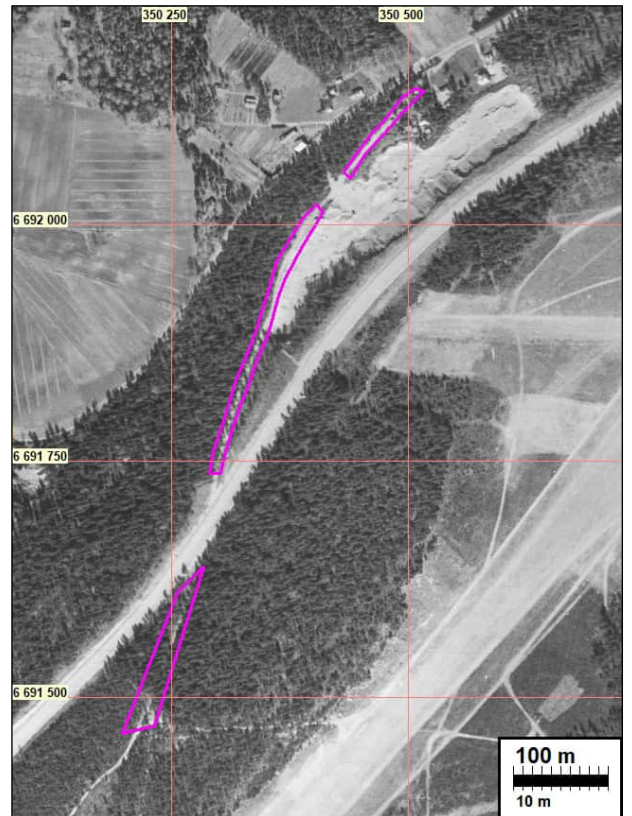
Huomiot: Jussila 2025: Haapakylän v. 1800 isojakokartalta paikannettu vanha tielinja, joka myös kuninkaankartalla. Kyseessä on osuus vanhasta ns. Meritien haarasta, oikaisusta, Hämeenlinnasta Raaseporiin (pohjoisempana on tien haara Espoonkartanoon).

Tieosuus Haapakyläntien ja Kehätien (vt.25) välillä on poistunut "maantiekäytöstä" ennen 1937, vanhan ilmakuuvan perusteella, missä tie tuskin erottuu. Senaatinkartalla 1870 tie on tässä samalla kohden kuin 1800. 1963 kartalla kärrytienä. 1970-80 luvuilla tie on ollut osittain ison hiekkakuopan reunalla. Tie vaikuttaa säilyneen hyvin vanhassa asussaan Kehätien (vt. 25) ja Haapakyläntien välillä (ylittäen Haulikujan).

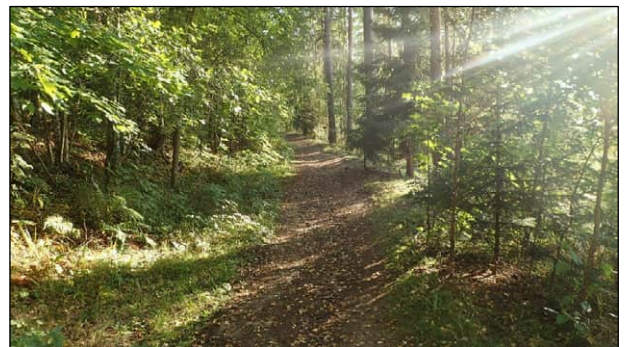
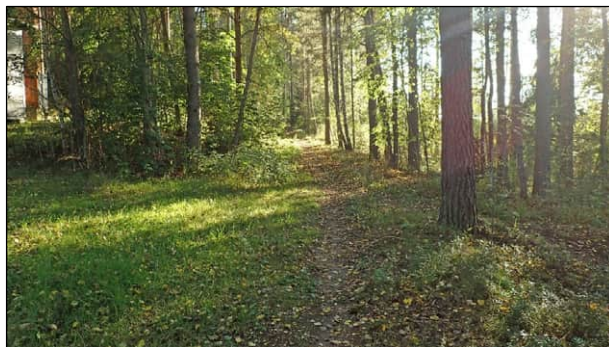
Tien varrella kulkee vanha Posti- ja lennätinlaitoksen kaapeli ja tien varrella on siitä kertovia rautatolppia.



Säilynyt vanha tieosuus sinipunaisella



Vanha tie 1937 ja 1970 ilmakuvissa



Vanhaa tietä pohjoispäästä lounaaseen ja etelään ja alla etelämpänä pohjoiseen ja etelään. Kuvassa PLL:n kaapelin merkkitolppa.



### 35 VIHTI HAAPAKYLÄ KOPU

Mjtunnus: uusi  
 Status: kiinteä muinaisjäännös (sm)  
 Ajoitus: historiallinen  
 Laji: asuinpaikka: talo

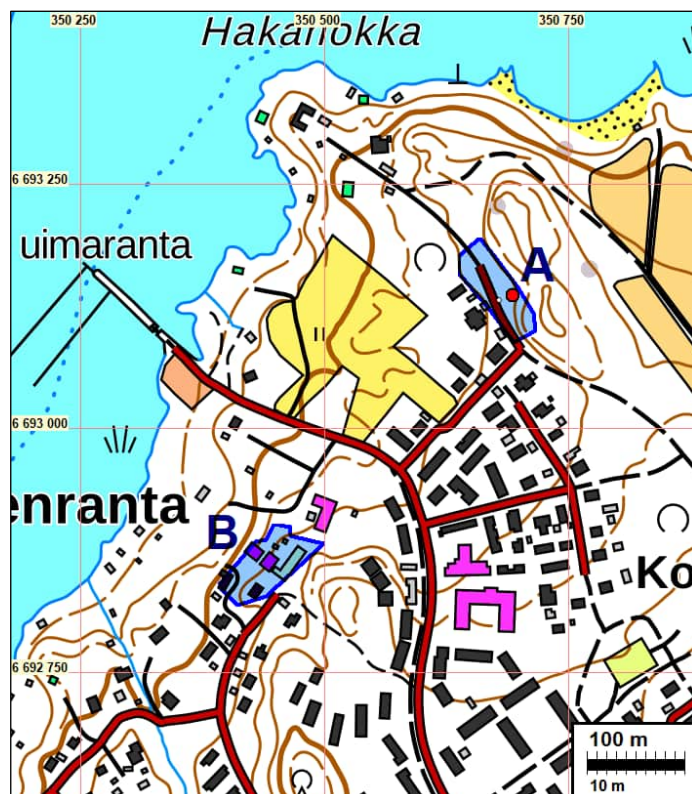
Koordin: N: 6693139 E: 350686

Sijainti: Paikka sijaitsee Vihdin kirkosta 8,0 km etelään.

Huomiot: Isojakokartalta v. 1800 paikannettu vanha Haapakylän toisen talon A, Kopun, tonttimaa joka mäen juurella vaikuttaa säilyneen arkeologisessa mielessä melko ehjänä. Paikalla mm rakennuksen pohja, jota ei ole 1900 luvun kartoilla ja ilmakuvissa. Kartalla oleva raja-alue kattaa alueen johon 1800 kartalla on merkitty rakennuksia, itse tonttimaa on sen pohjois-luoteispäässä. Kylän toinen talo, B, Haapakylän rustholli, on sijainnut tästä 350 m lounaaseen ja se alue on täysin rakennettua.

Karhapää ja Keskinen: Rakennuksen perusta N 6693136 E 350692, neliskulmainen painauma 6 x 6 m, koekuopassa palanutta savea, NW kulmassa on uunin jäännös, 2 x 2 x 0,5 m kivilatomus, viereen tehdyssä koekuopassa on palorapautunutta kiveä ja vähäisesti hiiltä. Alue on pusikkoinen.

Lisäys versioon 2, Jussila: Kuninkaankartalla kylä vaikuttaa olevan samalla paikalla kuin 1800 kartalla. Kylä on mainittu asutuksen yleisluettelossa 1560 (ei aiemmin), jolloin siinä neljä taloa. Ei ole tiedossa onko tällä paikalla ollut talotonttia ennen 1700 luvun loppupuolta eikä ole tietoa siitä, missä 1500-1600 – lukujen talot ovat sijainneet. Niitä ei etsitty.



Talon A alue on muinaisjäännös. Rakennuksen perusta punaisella pallolla.



Ote Haapkylän isojakokartasta v. 1800



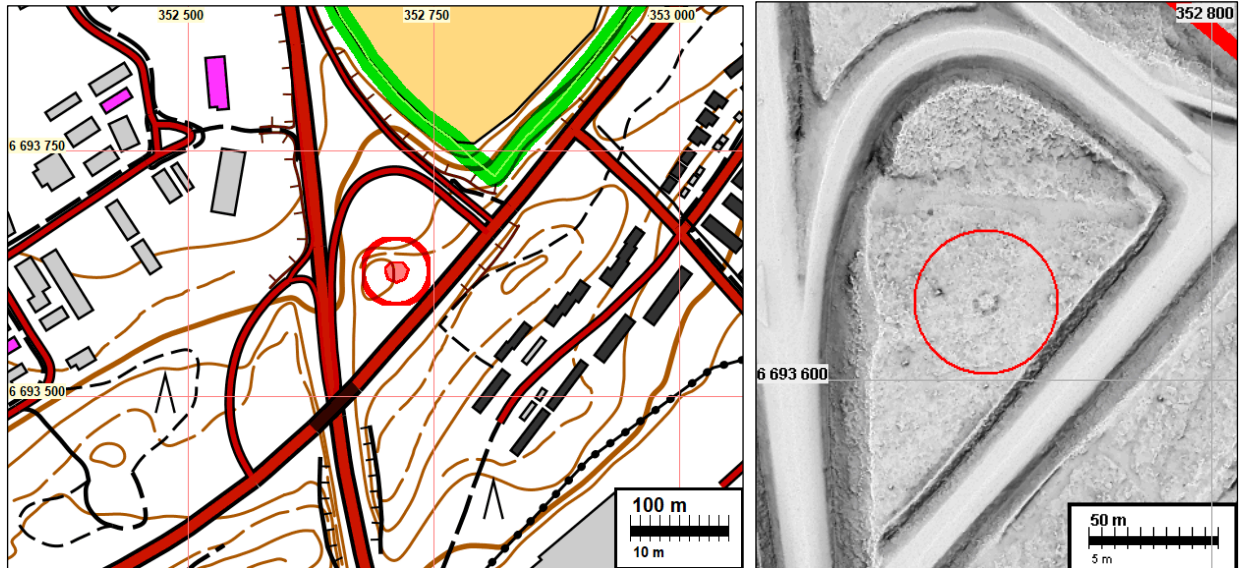
Rakennuksen perusta ja kiuas, länteen.

### **36 VIHTI VALTATIEDEN 2 JA 25 LIITTYMÄ**

Mjtunnus: uusi  
 Status: havaintokohde (paikannettu lidaraineistosta, ei tarkastettu maastossa)  
 Ajoitus: historiallinen  
 Laji: valmistus: hiilimiilu

Koordin: N: 6693628 E: 352712

Sijainti: Paikka sijaitsee Vihdin kirkosta 7,4 km etelään.  
 Huomiot: Valtateiden liittymän keskellä, vt 2:n itäpuolella ja vt 25:n luoteispuolella olevalla 6000 m<sup>2</sup> laajuisella, maastoltaan ilmeisen ehjällä kolmionmuotoisella metsäalueella, sen keskellä, erottuu laserkeilausaineistosta selvä hiilimiilun pohja. Alue on valtateiden ja vt:2:lta erkanevan rampin ympäröimä ja sitä reunustaa syvät ojat. Viikkaan liikenteen takia sinne ei päästy ensiyrittämällä ja toinen yritys jäi kokeematta. Käytännössä kohde vaikuttaa maankäyttöön samoin kuin muinaisjäänne.



Oikealla miilu laserkeilausaineistosta laaditussa visualisoinnissa.  
Lidar skannattu kesällä 2024, tuotantoalue Karkkila.

### **37 VIHTI KOPUNSUO**

Mjtunnus: 1000050873  
 Status: ei ole mitään  
 Ajoitus: historiallinen  
 Laji: ei mitään

Koordin: N: 6691096 E: 349205

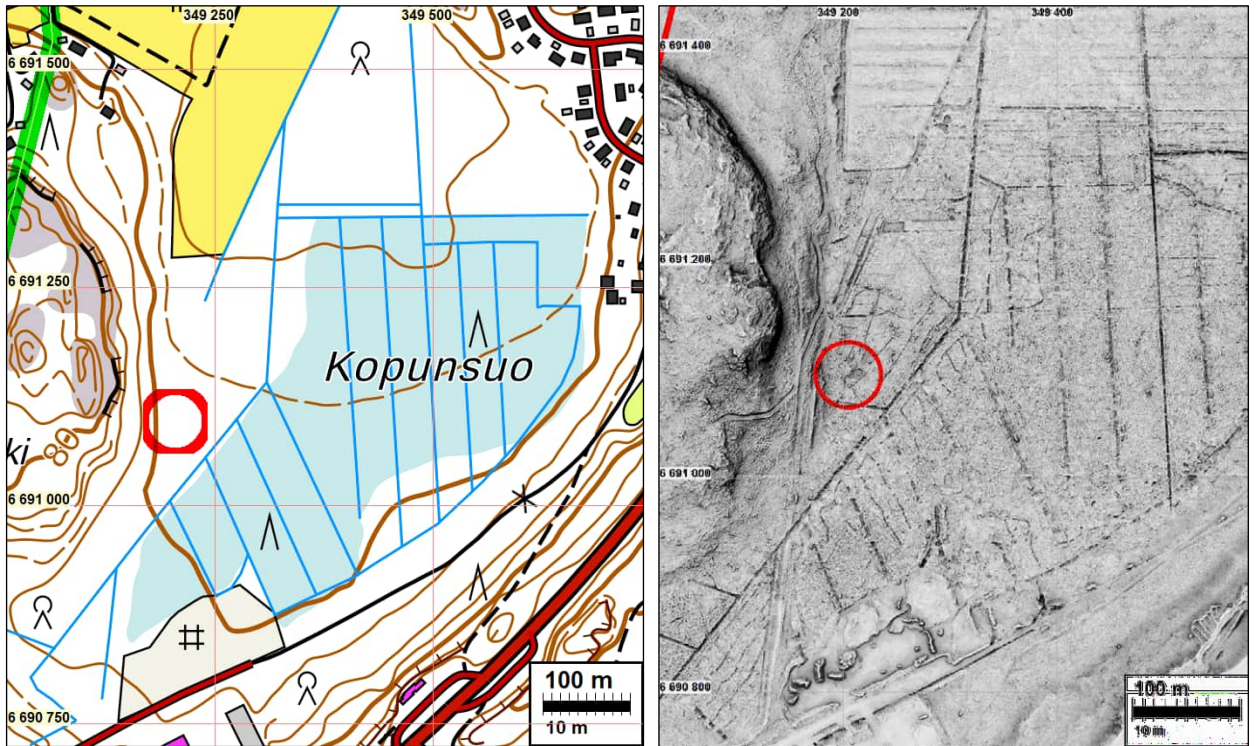
Tutkijat: Jussila T 2025 inventointi

Sijainti: Paikka sijaitsee Vihdin kirkosta 10,4 km etelään.

Muutokset: aiemmin 1 ms. varustus - juoksuhauda, alueella ei ole varustuksia.

Huomiot: Muinaisjäänösrekisteri: Kopunsuon länsilaidalla sijaitseva mahdollinen ensimmäisen maailmansodan aikainen juoksuhauda. Kohde on paikannettu Lidar-aineiston perusteella ja sen sijainti ja laajuus ovat suuntaa antavia. Kohde on tarkastettava maastossa.

Jussila 2025: alueella ei ole taisteluhautoja. Alue on ojitettua vanhaa suota - tekni-  
sesti ja taktisesti huono paikka taisteluhaudalle. Alueella on siis erilaisia ojia ja nii-  
hin liittyviä moderneja kaivantoja. Tiheikköä. Kohde olisi syytä poistaa, koska se ei  
ole luonnonmuodostumakaan ja nykyojia lienee turha rekisterissä pitää.



Mahdollinen varustus on merkitty Kopunsuon itälaitamille. Oikealla laserkeilausaineiston visualisointi ja alla ote peruskartasta 1963.

