



# KAAVA 0255 NUMMELAN OSAYLEISKAAVA

*Kaavaselostus 17.2.2026*

Elinvoimalautakunta 17.2.2026

§ 9 liite 2



KAAVAPROSESSI JA KÄSITTELYVAIHEET:

Aloitusvaihe  
Osallistumis- ja arviointisuunnitelma  
Suunnittelun lähtökohtia  
Vireilletulokuulutus 14.5.2025

Elinvoimalautakunta 15.4.2025 § 43 (oas)  
Kunnanhallitus 28.4.2025 § 93 (tavoitteet)

Valmisteluaineisto

Elinvoimalautakunta 17.2.2025 § 9

Kaavaehdotus

Kaavan hyväksyminen

Kaavan voimaantulo

## Sisällysluettelo

<b>1 PERUSTIEDOT</b>	<b>4</b>
1.1 Suunnittelualue	4
1.2 Kaavan tarkoitus ja suunnitteluvaiheet	4
<b>2 TAVOITTEET</b>	<b>6</b>
2.1 Valtakunnalliset alueidenkäyttötavoitteet	6
2.2 Maakuntakaavan tavoitteet	6
2.3 Vihdin kunnan strateginen yleiskaava	8
2.4 Nummelan osayleiskaavan tavoitteet	9
2.5 Muita suunnittelussa huomioitavia strategisia suunnitelmia ja ohjelmia	10
<b>3 SUUNNITTELUN LÄHTÖKOHDAT</b>	<b>12</b>
3.1 Yksityiskohtainen suunnittelutilanne ja maanomistusolot	12
3.2 Väestö ja asutuskunnat	14
3.3 Palvelut ja työpaikat	16
3.4 Rakennuskanta	18
3.5 Kulttuuriympäristöt ja muinaisjäänökset	19
3.6 Kallio- ja maaperä	23
3.7 Maanpeite	24
3.8 Maisema	25
3.9 Vesistöt ja pohjavesi	27
3.10 Luontoarvot ja ekologinen verkosto	30
3.11 Virkistysalueet ja liikuntapaikat	32
3.12 Liikenne ja pysäköinti	33
3.13 Tekninen huolto	39
3.14 Ympäristöhäiriöt	41
<b>4 VALMISTELUVAIHEEN KAAVARATKAISU: LUONNOSVAIHTOEHDOT 1 JA 2</b>	<b>43</b>
4.1 Mitoitus	43
4.2 Vaihtoehtojen yleiskuvaus	46
4.3 Luonnosvaihtoehtojen vertailu alueittain	50
4.4 Suojelumerkinnot	58
<b>5 KAAVARATKAISUJEN SUHDE YLEMPIIN TAVOITTEISIIN</b>	<b>61</b>
5.1 Valtakunnalliset alueidenkäyttötavoitteet	61
5.2 Maakuntakaava	61
5.3 Vihdin strateginen yleiskaava	61
<b>6 OSAYLEISKAAVAN VAIKUTUSTEN ARVIOINTI</b>	<b>62</b>
6.1 Vaikutusten arviointitapa	62
6.2 Vaikutusten arviointi	62
<b>LÄHTEET</b>	<b>72</b>

### Kaavoituksen yhteystiedot

#### Vihdin kunta

Kaavoituspalvelut  
PL 13, 03101 Nummela

#### Käyntiosoite:

Asemantie 30, 03100 Nummela

Nummelan osayleiskaavan verkkosivu:  
[www.vihti.fi/kaava0255](http://www.vihti.fi/kaava0255)

#### Sähköposti:

kaavoitus(at)vihti.fi  
etunimi.sukunimi(at)vihti.fi

Kaavoituspäällikkö Marianne Kaunio,  
puh. 044 042 1345  
Kaavasuunnittelija Laura Pihlajakangas,  
puh. 044 467 5219  
Kaavasuunnittelija Teija Liuska-Eloranta,  
puh. 040 612 4193  
Kaavasuunnittelija Annamari Vuola  
puh. 040 617 2940  
Liikennesuunnittelija Laura Kilpeläinen  
(syksy 2025 saakka)

#### Kansikuvat:

Arkkitehtitoimisto Jussi Partanen

#### Valokuvat:

Vihdin kunta (ellei toisin mainita)

# 1 PERUSTIEDOT

## 1.1 Suunnittelualue

Nummelan taajama on Vihdin kunnan suurin taajama ja hallinnollinen keskus. Nummelasta on matkaa Helsingin keskustaan noin 45 km. Nummelan taajama sijaitsee Nummelanharjulla ja harjun lisäksi maisemakuvaa hallitsee Enäjärvi ja Hiidenvesi harjun molemmin puolin.

Suunnittelualue käsittää Nummelan taajaman nykyiset asemakaavoitetut alueet sekä taajaman lieve- ja kasvualueita. Pohjoisen suunnassa suunnittelualue rajautuu Oinasjoen kylään ja Hiidenveden vesistöön. Etelässä kaavarajaus ulottuu EteläNummelan osayleiskaava-alueeseen (kaava 0267) ja Enärannan etelärannan tuntumaan. Lännessä suunnittelualue rajautuu Hiidenmäen ja Tuohivehmaan alueisiin sekä idässä Ojakkalan taajamaan.

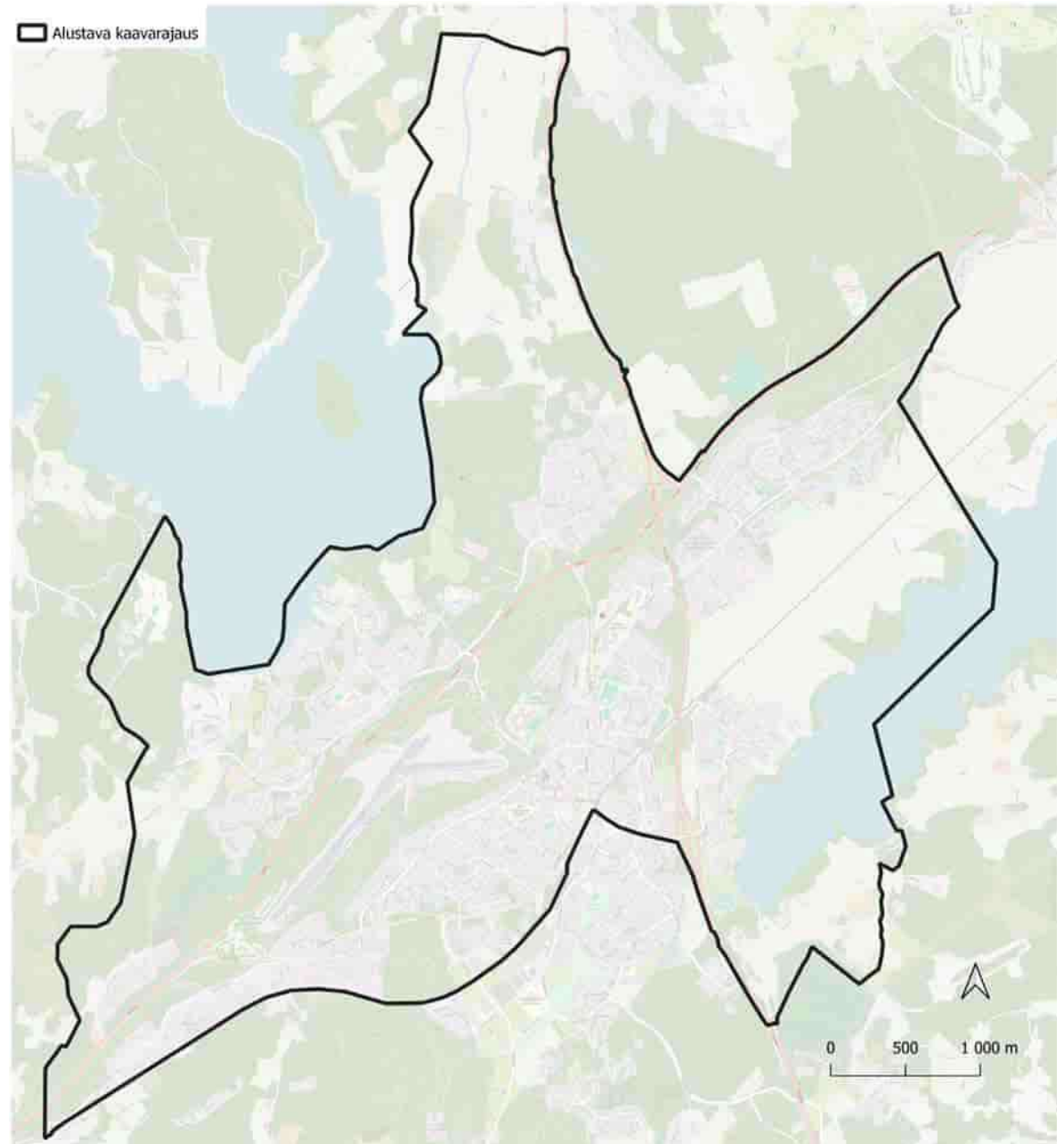
Suunnittelualueen pinta-ala on noin 2 094 hehtaaria (20,9 km<sup>2</sup>). Suunnittelualueella oli noin 11 600 asukasta vuonna 2023 ja 4 300 työpaikkaa vuonna 2022 (Lähde: Suomen ympäristökeskus & Tilastokeskus, YKR-aineisto).

## 1.2 Kaavan tarkoitus ja suunnitteluvaiheet

Kaavan 0255, Nummelan osayleiskaava, laatiminen sisältyy kunnan kaavoituskatsaukseen 2025 ja kaavoitusohjelmaan vuosille 2026-2028 (kv 1.12.2025). Osayleiskaava laaditaan oikeusvaikutteisena.

Osayleiskaavan tarkoituksena on määritellä visio Nummelan taajaman ja erityisesti sen keskusta-alueen kehittämisestä. Tavoitteena on muodostaa kokonaiskuva taajaman kehitykseen vaikuttavista trendeistä ja tarpeista, joiden pohjalta aluetta voidaan kehittää pitkäjänteisesti. Kaavatyössä tutkitaan myös kehittämisen tulevaisuuden suunnat ja painopisteet.

Kaavatyö käynnistyi keväällä 2025 osallistumis- ja arviointisuunnitelman laatimisella ja tavoitteiden hyväksymisellä (kh 28.4.2025). Tavoiteasettelua varten järjestettiin työpaja luottamushenkilöille (elinvoimalautakunta, kunnanhallitus) tammikuussa 2025. Kunnan eri yksiköiden kanssa pidettiin työkokouksia vuoden 2025 aikana.



Suunnittelualueen alustava rajaus (OpenStreetMap).

Osayleiskaava kuulutettiin vireille 14.5.2025 ja AKL 66 §:n mukainen viranomaisneuvottelu järjestettiin 27.5.2025. Aloitussvaiheessa saadut lausunnot on koottu erilliseen palauteraporttiin.

Osayleiskaavoitusta varten on vuoden 2025 ja alkuvuoden 2026 aikana valmistunut seuraavat selvitykset ja suunnitelmat:

- Nummelan keskustan liikennejärjestelmäsuunnitelma (WSP, 5/2025)
- Luontoselvitys - Nummelan osayleiskaava (MKN Maisemapalvelut 2025)
- Siniviherrakenne ja ekologinen verkosto - Nummelan osayleiskaava (MKN Maisemapalvelut 2025)
- Nummelan osayleiskaava-alueen kulttuuriympäristöselvitys (Arkkitehtitoimisto Kristina Karlsson / Kati Salonen ja Mona Schalin Arkkitehdit Oy, 12/2025)
- Nummelan osayleiskaavan arkeologinen inventointi (Mikroliitti, 2025)

- Nummelan osayleiskaavan maisemaselvitys ja -analyysi (Vihdin kunta/kaavoitus, Annamari Vuola, 1/2026)
- Nummelan osayleiskaavan idealuonnoksia ja havainnekuvia (Arkkitehtitoimisto Jussi Partanen, 1/2026)
- Nummelan osayleiskaava, Tärinäselvitys (Akukon, 12/2025)
- Nummelan alustavien osayleiskaavaluonnosten ilmastovaikutusten arviointi (Ramboll Finland Oy, 2026)

Suunnittelualuetta koskevia koko kunnan alueelle laadittavia käynnissä olevia selvityksiä:

- Vihdin kaupallinen selvitys (Sitowise Oy)
- Vihdin energiaselvitys (Sitowise Oy)

Syksyn 2025 ja vuoden 2026 alussa on valmisteltu kaksi luonteeltaan strategista osayleiskaavaluonnosta, jotka asetetaan nähtäville kevään 2026 aikana valmisteluvai-

heen kuulemista varten (AKL § 62, MRA § 30). Luonnosvaihtoehdoissa keskitytään kuvaamaan maankäytön muutostarpeita sekä vahvistettavia ja kehitettäviä kohteita.

Valmisteluaineisto käsittää kaksi kaavaluonnoskarttaa (VE1 "Nummelan painotus" ja VE2 "Aseman painotus"), yleismääräykset sekä teemakohtaiset kartat määräykseen asumisesta, elinkeinotoiminnoista ja kaupasta, viher- ja virkistysverkostosta (sisältäen matkailun ja elämykset), liikenteestä sekä kulttuuriympäristöstä. Kaavakarttojen, -määräysten ja -selostuksen lisäksi valmisteluaineisto sisältää edellä mainitut osayleiskaavoitusta varten valmistuneet selvitykset sekä aloitusvaiheen palauteraportin.



Nummelan keskus.

## 2 TAVOITTEET

### 2.1 Valtakunnalliset alueidenkäyttötavoitteet

Valtakunnalliset alueidenkäyttötavoitteet ovat osa alueiden käytön ohjausjärjestelmää. Uudistetut valtakunnalliset alueidenkäyttötavoitteet ovat tulleet voimaan 1.4.2018.

Tavoitteet on jaoteltu seuraaviin kokonaisuuksiin:

- Toimivat yhdyskunnat ja kestävä liikkuminen
- Tehokas liikennejärjestelmä
- Terveellinen ja turvallinen elinympäristö
- Elinvoimainen luonto- ja kulttuuriympäristö sekä luonnonvarat
- Uusiutumiskykyinen energiahuolto

Valtakunnallisista alueidenkäyttötavoitteista suunnittelualuetta koskevat erityisesti:

- Hyviin yhteyksiin perustuvan aluerakenteen edistäminen.
- Edellytysten luominen elinkeino- ja yritystoiminnan kehittämiseksi sekä väestökehityksen edellyttämälle riittävälle ja monipuoliselle asuntotuotannolle.
- Valtakunnallisen liikennejärjestelmän toimivuuden kehittäminen.
- Haitallisia terveysvaikutuksia tai onnettomuusriskejä aiheuttavien toimintojen ja vaikutuksille herkempien toimintojen välillä jätettävän etäisyyden huomiointi tai riskien muulla tavoin hallinnointi.
- Luonnon ja kulttuuriympäristön arvoista, virkistyskäyttöön soveltuvien alueiden riittävydestä ja viheralueverkoston jatkuvuudesta huolehtiminen.
- Uusiutuvan energian tuotannon tarpeisiin varautuminen.
- Valtakunnallisesti merkittävien voimajohtojen linjasten turvaaminen.

### 2.2 Maakuntakaavan tavoitteet

#### Helsingin seudun vaihemaakuntakaava

Suunnittelualueella on voimassa Uusimaa-kaava 2050 kokonaisuudesta Helsingin seudun vaihemaakuntakaava (lainvoimainen 13.3.2023).

Kaava-alueelle tai sen tuntumaan sijoittuu Helsingin seudun vaihemaakuntakaavassa seuraavia kaavamerkintöjä:

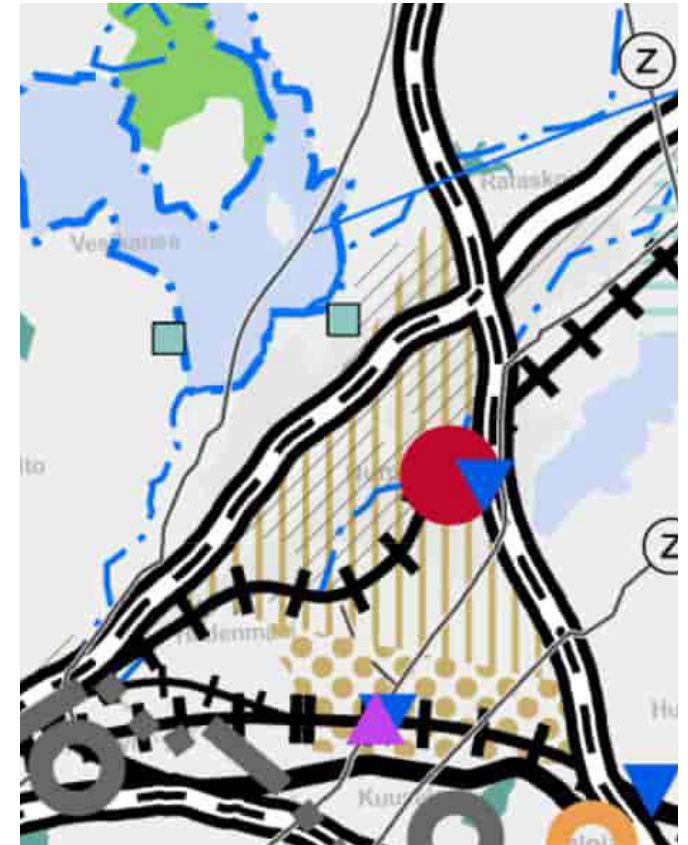
- keskustatoimintojen alue, keskus (Nummela),
- taajamatoimintojen kehittämisvyöhyke,
- päärata, yhdysrata (Hanko-Hyvinkää -rata ja Länsirata sekä näiden välinen yhdysrata),
- valtakunnallisesti merkittävä kaksiajorata tie (vt2, vt25),
- liityntäpysäköintialue (Nummela),
- arvokas geologinen muodostuma (harju),
- pohjavesialue,
- vedenhankinnan kannalta arvokas pintavesialue (Hiidenvesi),
- voimajohto (Kopula-Nurmijärvi 110 kV, Espoo-Hikiä 400 kV),
- maakaasun runkoputki,
- raakavesitunneli ja
- kulttuuriympäristön tai maiseman vaalimisen kannalta tärkeä alue (Vuorelan koulukoti; Kopun kartano sekä Luontolan ja Päivölän virkistyskodit; Enäjärven kulttuurimaisema).

Merkitykseltään seudullisen vähittäiskaupan suuryksikön koon alaraja on 4000 k-m<sup>2</sup>, ellei selvitysten perusteella muuta osoiteta ja ellei suunnittelumääräyksissä muuta määrätä. Merkitykseltään seudullisella vähittäiskaupan suuryksiköllä tarkoitetaan myös useasta myymälästä koostuvaa vähittäiskaupan aluetta, joka on vaikutuksiltaan verrattavissa merkitykseltään seudulliseen vähittäiskaupan suuryksikköön.

Taajamatoimintojen kehittämisvyöhykkeellä (vt25:n eteläpuolinen ja vt2:n länsipuolinen alue sekä Veikkoinkorpi) merkitykseltään seudullisen vähittäiskaupan koon alarajat:

- Keskustahakuinen kauppa (päivittäistavaran kauppa ja muun erikoistavaran kauppa) 10 000 k-m<sup>2</sup>
- Paljon tilaa vaativa erikoistavaran kauppa 10 000 k-m<sup>2</sup>

Kaavamerkintöjen ulkopuolisilla alueilla alueidenkäyttöä ohjaavat Uusimaa-kaavan yleiset suunnittelumääräykset, jotka sisältävät muun muassa tarkoituksenmukaisen ja kestävästi alue- ja yhdyskuntarakenteen sekä viherrakenteen arvojen huomioon ottamisen periaatteet.



Ote Helsingin seudun vaihemaakuntakaavasta (Uusimaa-kaava 2050).

## Vihreän siirtymän vaihemaakuntakaava (VISIO)

Vihreän siirtymän vaihemaakuntakaavan laadinta on käynnistetty toukokuussa 2024. Lainvoimaista Uusi-maa-kaavan kokonaisuutta täydennetään kokonaan uusilla teemoilla ja joitakin teemoja päivitetään. Uusi VISIO-kaava laaditaan koko Uudenmaan alueelle yhtenä kaavana. Kaavan tavoitevuosi on 2050 ja se on tarkoitus hyväksyä maakuntavaltuustossa vuonna 2027.

Visiokaavan päätavoitteet:

1. Ilmastonmuutokseen vastaaminen ja luonnon monimuotoisuuden lisääminen
2. Kestävän ja innovatiivisen kilpailukyvyyn vahvistaminen
3. Toimintavarmuuden ja turvallisuuden edistäminen.

Kaavan viideksi teemakokonaisuudeksi on valittu laajan vuorovaikutuksen sekä lainvoimaisen kaavakokonaisuuden täydennys- ja päivitystarpeiden pohjalta:

1. Energia
2. Luonto ja hiilensidonta
3. Teollinen tuotanto, kiertotalous ja maa-aineshuolto
4. Vesihuolto ja vesivarat
5. Logistiikka ja pitkän matkan henkilöliikenne

Viiden teemakokonaisuuden lisäksi kaavatyössä huomioidaan läpileikkaavina näkökulmina ilmastonmuutokseen vastaaminen, turvallisuus, resilienssi ja huoltovarmuus sekä hyväksyttävyyt.

Visio-kaavan suunnitteluperiaatteet on hyväksytty maakuntahallituksessa 25.8.2025.

VISIO-kaavan valmistelun tueksi Uudenmaan liitto laatii useita selvityksiä eri teemoista koko kaavatyön ajan sekä hyödyntää muiden julkaisemia uusimpia tietoja eri aihealueista. Valmistuneita selvityksiä ja tausta-aineistoja mm.:

- Uudenmaan kasvun mahdollisuudet - Uudenmaan väestö- ja työpaikkaprojektiot vuoteen 2060 (Uudenmaan liiton julkaisuja E 266 - 2025)
- Vihreän siirtymän maankäyttötarpeet Uudella-maalla -selvitys (Uudenmaan liiton julkaisuja E 257 - 2024)
- Uudenmaan logistiikkaselvitys 2023 (Uudenmaan liiton julkaisuja E 250 - 2024)
- Uudenmaan raskaan liikenteen energialähteiden jakeluverkkoselvitys 2024 (Uudenmaan liiton julkaisuja E 263 - 2025)
- Uudenmaan vesihuollon alueellinen yleissuunnitelma vuoteen 2050 (Etelä-Savon elinkeino-, liikenne- ja ympäristökeskus, raportteja 38/2024)



*Enäjärvi (Joerinne Films).*

### 2.3 Vihdin kunnan strateginen yleiskaava

Vihdin kunnan strateginen yleiskaava (VISY) on saanut lainvoiman 19.10.2021. Strategisen yleiskaavan päivitys sisältyy viimeisimpään kaavoituskatsaukseen ja kaavoitusohjelmaan. Päivityksessä keskitytään asumisen, työpaikkojen ja energian teemoihin.

VISYn voimassa oleva kaavaratkaisu sisältää pääkartan (yhdyskuntarakenteen ohjaus) ja kaksi oikeusvaikutteista teemakarttaa (luonto- ja kulttuuriarvot sekä virkistys; kestävä liikenne ja yhdyskuntahuolto).

Pääkartalla Nummelaan sijoittuu palvelukeskittymä ja keskustatoimintojen aluetta, tiivistyvää taajamaa, tuotanto- ja varastotoiminnan alueita (Hiidenmäki, Lankila, Veikkoinkorpi), seudullisesti merkittävää virkistysaluetta, viheryhtystarpeita, lentokenttäalue ja maaseutue-

linkeinojen aluetta. Lankilan ja Ojakkalan välillä kulkee yhdyskuntarakenteen kehityskäytävä ja Nummelan ja Vihdin kirkonkylän välille on osoitettu yhdyskuntarakenteen jäsentämistarvetta.

Nummelanharju on osoitettu teemakartalla taajama-alueen merkittävänä ulkoilu- ja virkistysyhteytenä. Harjun suuntaisen ja poikittaisten viheryhteystarpeiden lisäksi on osoitettu keskeinen ohjeellinen ulkoilureitti Hiidenrannasta pohjoiseen Vihdin kirkonkylän suuntaan.

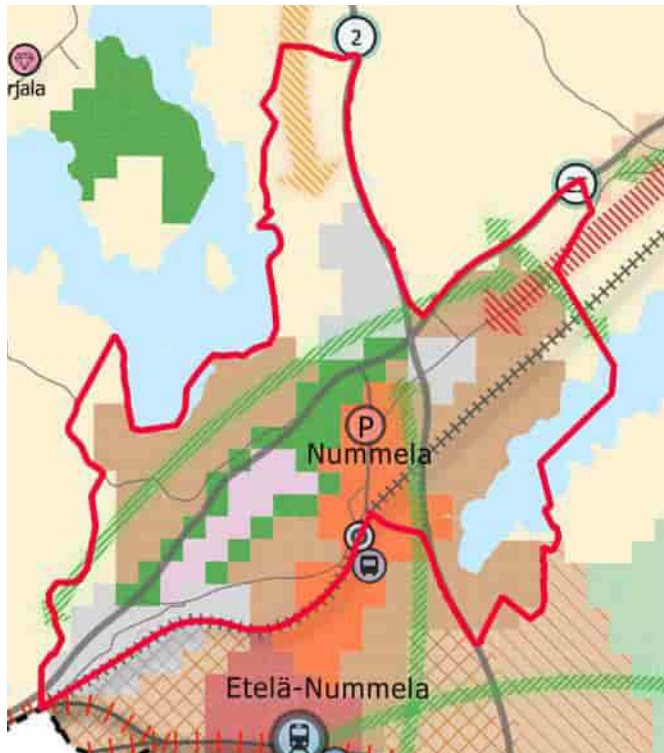
Enäjärven ja Hiidenveden rannoille on osoitettu kehitettävää virkistysrantavyöhykettä ja Hiidenvedelle myös paikallisen vesiliikenteen satama sekä virkistystoimintana kalastusta. Pohjavesialue kulkee harjua myötäillen.

Teemakartalla on osoitettu myös valtakunnallisesti ja maakunnallisesti arvokkaat kulttuuri- ja luonnonympä-

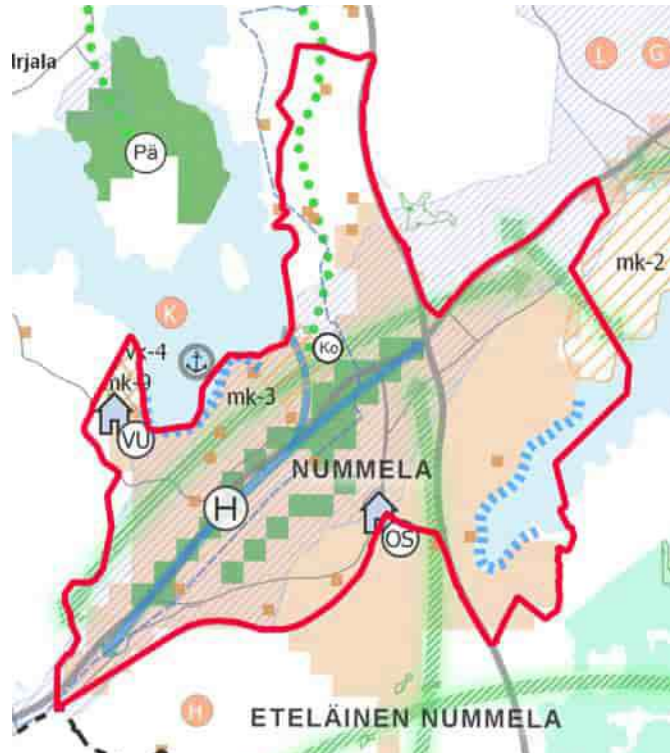
ristön kohteet, rakennussuojelulaila suojellut kohteet ja muinaisjäännökset.

Pääkartan maanteiden pääväylien (vt 2, vt 25), seutu- ja yhdysteiden, Hanko-Hyvinkää -radan ja raideyhteystarpeiden lisäksi teemakartalla on esitetty mm. intensiivinen joukkoliikenteen vyöhyke, joukkoliikenteen laukukäytävät, kävelyn ja pyöräilyn yhteydet ja yhteystarpeet. Kävelyn ja pyöräilyn ydinalue jatkuu Nummelan keskustasta kohti Vihti-Nummelan asemanseutua. Joukkoliikenteen terminaali Nummelan keskustassa sijoittuu suunnittelualueen eteläpuolelle Etelä-Nummelan osayleiskaavan alueelle. Selvitettävä Hanko-Hyvinkää -radan seisakevaraus sijoittuu suunnittelualueen rajalle.

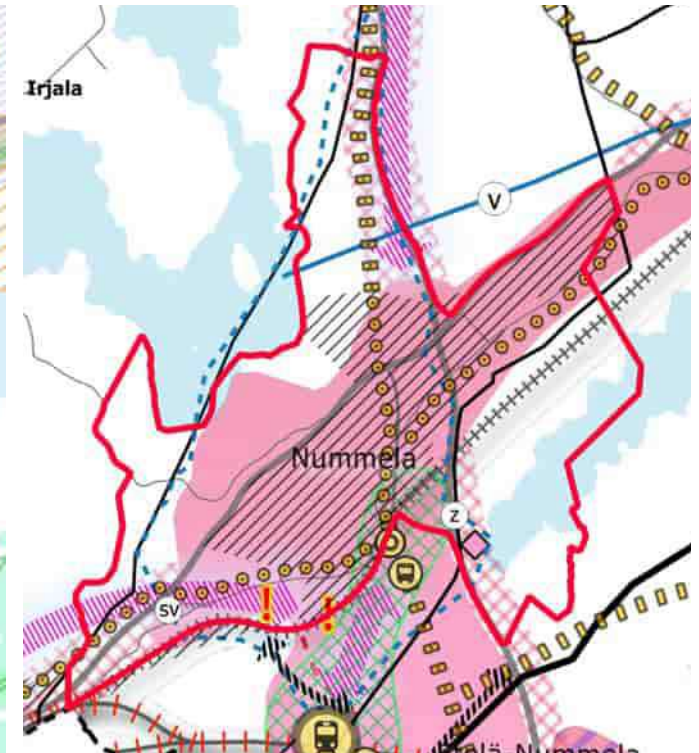
Lisäksi kaavassa on osoitettu yhdyskuntahuoltoon liittyviä verkostoja.



VISY: Yhdyskuntarakenteen ohjaus



VISY: Luonto- ja kulttuuriarvot sekä virkistys



VISY: Kestävä liikenne ja yhdyskuntahuolto

## Nummelan osayleiskaavan tavoitteet

### ASUMINEN

*Monipuolisen täydennys- ja uudisrakentamisen kehittäminen olemassa oleva kaupunkirakenne huomioiden*

- Laadimme Nummelan keskusta-asumisen vaihtoehtotarkasteluja.
- Tutkimme mahdollisuuksia monipuoliselle täydennys- ja pientalorakentamiselle.
- Huomioimme palvelu- ja senioriasumisen tarpeet.

### PALVELUT & TYÖPAIKAT

*Elinvoimaisuuden turvaaminen riittävällä laajuudella väestönkasvu huomioiden.*

- Tuemme Nummelan kaupallisten palveluiden toimintaedellytyksiä.
- Osoitamme riittävät aluevaraukset asuinalueiden lähipalveluille.
- Tutkimme työpaikka- ja teollisuusalueiden kehittämis- ja laajentamismahdollisuuksia.

### VETOVOIMAISUUS

*Houkuttelevan ja viihtyisän ympäristön kehittäminen sekä Nummelan identiteetin vahvistaminen*

- Kehitämme julkista kaupunkitilaa yhteisöllisyyden mahdollistajana.
- Hyödynnämme kulttuuria, taidetta ja matkailupalveluita omaleimaisuuden lisäämisessä.
  - Kehitämme Nummelaa kaupunkimaisemmaksi huomioiden rakennetun ympäristön kerroksellisuuden ja rakennusten uusiokäyttömahdollisuudet.

### LIIKENNE

*Turvallisten ja toimivien liikenneyhteyksien ja miellyttävän katutilan mahdollistaminen sekä kestävä liikunnan edistäminen.*

- Parannamme saavutettavuutta kaikilla kulkumuodoilla.
  - Mahdollistamme houkuttelevat ja esteettömät kävely- ja pyöräily-yhteydet ja -ympäristöt.
- Tutkimme linja-autoaseman sijaintia ja tehokkaita pysäköintiratkaisuja.

### LUONTO & VIRKISTYS

*Ilmastonmuutoksen huomioiminen sini-viherverkostoa kehittämällä ja ympäristötietoisuutta lisäämällä*

- Lisäämme toiminnallista kaupunkivihreää.
  - Kehitämme lähivirkistys- ja liikuntamahdollisuuksia sekä aistiympäristöä.
- Huomioimme luontoarvot sekä pohja- ja hulevedet.

NUMMELAN OSAYLEISKAAVA

Kunnanhallituksessa 28.4.2024 § 93 hyväksytyt osayleiskaavan tavoitteet.

## 2.5 Muita suunnittelussa huomioitavia strategisia suunnitelmia ja ohjelmia

### Vihdin kuntastrategia

Vihdin uuden kuntastrategian (2026-2033) laadinta on kesken.

### Vihdin kunnan kasvuohjelma 2025-2033

Kunnan ensimmäinen kasvuohjelma on hyväksytty kunnanvaltuustossa 11.11.2024. Kasvuohjelma tarkentaa kunnan strategiaa.

Nummelan osayleiskaavoitukseen liittyviä keskeisiä pöytäkirjoja kasvuohjelmasta:

#### Kohderyhmälinjaukset ja -toimet

- Perheenperustamisiässä olevat ja lapsiperheet virallisesti viestintäohjelmaan pääkohderyhmäksi: Vihdin profiilia lapsiperheystävällisenä kuntana korostetaan konkreettisilla teoilla ja panostamalla Vihdin erottuvuutta lisääviin ”keihäänkärkiin” kuten matkailukohdetasoiseen leikkipuistoon.
- Toiseksi pääkohderyhmäksi seniori-ikäiset ja seniori-ikää lähestyvät: Senioriasumisen kehittäminen.
- Kolmas pääkohderyhmä Vihdistä poismuuttaneet, ml. opiskelunsa päättävät: Huomioimme monipuolisten harrastus- ja kulttuuripalvelujen tarjonnan sekä työpaikkaomavaraisuuden kehittämisen sekä vaikutusmahdollisuuksien kehittäminen paikallisessa päätöksenteossa.

#### Maanhankinta ja kaavoitus

- Maanhankinnassa tähtäys kymmenen vuoden tarvetta vastaavan raakamaavarannon hankkimiseen tulevia erityyppisiä kaavoitustarpeita varten.
- Kaavoituksen painopistealueet kasvuohjelmaa tukeviksi.
- Maaomaisuuden jalostusprosessin kehittäminen.
- Kehitämme viihtyisiä, luonnonläheisiä ja monipuolisia asumisen alueita.

#### Alueelliset keinot (Nummela ja lähialueet)

- Liikennejärjestelmäsuunnitelma, osayleiskaava.
- Keskustan täydennyskaavoitus ja muu vision toteutus.
- Kaavoitamme houkuttelevia pientaloalueita Nummelan lähialueille.
- Hyödynnämme yhteistyötä Helsingin yliopiston kanssa asuinalueiden kehittämisessä.

#### Joukkoliikenteen kehittäminen

- Varaudumme Länsiradan toteutumiseen.
- Kehitämme syöttöliikennettä ja liityntäpysäköintiä.

#### Ilmastonmuutoksen torjunta

- Säilytämme luonnon monimuotoisuuden ja kuntalaisten virkistysmahdollisuudet LUMO-ohjelman toimenpiteitä toteuttaen.
- Huomioimme Vihdin luontoarvot ja tärkeät pohjavesialueet jo hankkeiden alkuvaiheessa.
- Vähennämme päästöjä kuntastrategian mukaisesti SECAPtoimia toteuttaen.

#### Yritysalueiden kaavoittaminen ja yritysystävällisyys

- Kehitämme uusia houkuttelevia yritysalueita ja
- varmistamme myös isojen yritystonttien tarjonnan.
- Priorisoimme työpaikkoja tuottavat hankkeet kaavoituksessa.

#### MAL-sopimus

Vihdin kunnanvaltuusto on 11.12.2024 § 68 hyväksynyt Helsingin seudun ja valtion välisen maankäytön, asuminen ja liikenteen sopimuksen 2024-2035.

MAL-sopimuksella edistetään Helsingin seudun kestävä kasvua kehittämällä valtion ja kuntien yhteistyönä vähäpäästöistä ja kestävä yhdyskuntarakennetta ja liikennejärjestelmää ilmastonmuutoksen ehkäisemiseksi, elinkeinoelämän elinvoimaisuutta, liikenneturvallisuutta, liikennejärjestelmän digitalisaatiota sekä tarpeita vastaavaa asutokaavoitusta ja -tuotantoa.

MAL-sopimuksen keskeisenä lähtökohtana olleessa MAL2023 -suunnitelmassa oli Vihdin asuntotuotantotavoite vuosille 2024–2027 keskimäärin 340 asuntoa/vuosi sekä vuosittaisen asumisen kaavavarannon kaavoittamistavoite 30 900 k-m<sup>2</sup>.

### Maapoliittinen ohjelma

Vihdin kunnan maapoliittinen ohjelma on hyväksytty kunnanvaltuustossa 3.6.2019.

#### Maapoliittiset tavoitteet:

- Maapoliitiikalla tuetaan turvallisen, viihtyisän ja suunnitelmallisen yhdyskuntarakenteen kehittämistä.
- Raakamaan hankintaa edistetään.
- Ensimmäiset asemakaavat laaditaan kunnan omistamalle maalle.
- Kunnalla on jatkuvasti tarjota eri asumismuotoihin sekä elinkeinoelämän tarpeisiin sopivia tontteja.
- Kaavojen toteutumista edistetään kaikin mahdollisin keinoin.

### Nummelan keskustan kaavarunko ja Nummelan keskustavision

Nummelan keskustan kaavarunkotyön aloitusvaiheessa (2022-2023) ja kaavarunkon taustaksi laaditun Nummelan keskustavision (Lundén Architecture company, 28.2.2024) laadinnan yhteydessä on toteutettu monipuolista vuorovaikutusta, mistä saatuja lähtötietoja voidaan hyödyntää tausta-aineistona myös Nummelan osayleiskaavan laadinnassa (mm. karttapohjainen asukaskysely ja koululaistyöpajat). Kaavarunkoa on tarkoitus edistää Nummelan osayleiskaavan ehdotusvaiheen valmistelun rinnalla.

### LUMO-ohjelma 2024-2030

Vihdin kunnan ensimmäisen luonnon monimuotoisuusohjelman (LUMO) toimintakaudeksi on asetettu vuodet 2024–2030 ja se on hyväksytty kunnanvaltuustossa 10.6.2024.

LUMO-ohjelman kolme päämäärää ovat:

- Vihdin luonnon paikallinen monimuotoisuus paranee.
- Luonnon monimuotoisuus otetaan läpileikkaavasti huomioon kunnan toiminnassa ja päätöksenteossa.
- Kuntalaisten luontosuhde kehittyy ja kaikilla on mahdollisuus vrehään ympäristöön.

LUMO-ohjelman toimenpiteistä erityisesti kaavoitusta koskevat:

- Toimenpide 1.3: Kaavoitus perustuu riittävään laajoihin luontoselvityksiin, joissa huomioidaan erityisesti arvokkaat luontokohteet.
- Toimenpide 1.4: Huomioimme luonnon monimuotoisuuden säilymisen, viherverkostot ja ekologiset käytävät kaavoitustyössä.
- Toimenpide 1.7. Varmistetaan keskusta-alueiden monimuotoisuus.

### **Vihdin kunnan kestävän energian ja ilmaston toimintasuunnitelma (SECAP)**

Vihdin ilmastotavoitteet perustuvat kunnanhallituksen päätökseen kestävän energian ja ilmaston toimintasuunnitelman (SECAP) toimeenpanosta sekä Kaupunginjohtajien energia- ja ilmastositouksessa (Covenant of Mayors for Climate and Energy) ja SECAP-ohjelmassa määriteltyihin päästövähennystavoitteisiin. Vihti on sitoutunut vähentämään asukaskohtaisia päästöjä puolella vuoden 1990 tasosta vuoteen 2030 mennessä.

Vihdin energia- ja ilmastotyön seurantaraportissa (2024) esitetyistä tavoitekokonaisuuksista osayleiskaavoituksessa huomioitavia ovat erityisesti:

- Asumisen ilmastokuormituksen vähentäminen ja kestävien energiaratkaisujen laajamittainen käyttöönotto;
- Joukkoliikennettä, kävelyä ja pyöräilyä edistävän kaupunkirakenteen tukeminen.

Vuonna 2024 päästöjen määrä asukasta kohden on ollut 3.9 tCO<sub>2</sub>e. Vertailuvuodesta 1990 lähtien asukaskohtaiset päästöt ovat muuttuneet -55 %. Vihdin asukaskohtaiset sekä kokonaispäästöt ovat vähentyneet kuutena peräkkäisenä vuotena vuodesta 2019 alkaen ja alittaneet vuodelle 2030 asetetun ilmastotavoitteen kolmena peräkkäisenä vuotena (2022–2024).

### **Vihdin kunnan rakennusjärjestys**

Päivitetty rakennusjärjestys on hyväksytty kunnanvaltuustossa 1.12.2025 ja se on tullut voimaan 28.1.2026.

Rakennusjärjestys perustuu voimassa olevaan lainsäädäntöön (RakL 17 §) ja on kunnan kaavoja täydentävä asiakirja. Rakennusjärjestys antaa siten kaavoitusta ja rakentamista ohjaavaa lainsäädäntöä täydentäviä paikallisista oloista johtuvia tarpeellisia määräyksiä suunnitelmallisesta ja sopivasta rakentamisesta, kulttuuri- ja luonnonarvojen huomioon ottamisesta. Tämän lisäksi rakennusjärjestys antaa tarpeellisia määräyksiä hyvän elinympäristön toteutumisen ja säilyttämisen kannalta.

Rakennusjärjestys osoittaa kunnan tavoitteet ja vaatimukset rakentamiselle ja antaa muita sääntöjä täydentävää tietoa rakentajille ja suunnittelijoille. Rakennusjärjestyksessä olevia määräyksiä ei sovelleta, jos oikeusvaikutteisessa yleiskaavassa, asemakaavassa tai Suomen rakentamismääräyskokoelmassa on asiasta toisin määrätty (RakL 17 §). Rakennusjärjestyksen määräyksillä huomioidaan paikallisista olosuhteista johtuva tarve tarkemmalle rakentamisen sääntelylle ja asemakaava-alueiden ulkopuolisten alueiden rakentamisen ohjaus.

### **Vihdin kunnan ympäristönsuojelumääräykset**

Vihdin kunnanvaltuusto on hyväksynyt ympäristönsuojelumääräysten päivityksen 10.6.2024 § 32.

Ympäristönsuojelumääräysten tavoitteena on paikalliset olosuhteet huomioon ottaen ehkäistä ympäristön pilaantumista sekä poistaa ja vähentää pilaantumisesta aiheutuvia haittoja. Pyrkimyksenä on turvata asukkaille terveellinen ja viihtyisä elinympäristö.

### **Vesihuollon kehittämissuunnitelma**

Vihdin kunnan vesihuollon kehittämissuunnitelma (Ramboll) on hyväksytty kunnanvaltuustossa 26.9.2022. Kehittämissuunnitelmaan liittyvässä toimenpideohjelmassa on esitetty toimenpiteitä koskien mm. vedenhankinnan turvaamista, jätevesien ja hulevesien käsittelyä.

### **Liikennesuunnitelmat**

- Valtatien 2 parantaminen välillä Nummela-Karkkila, kehittämisselvitys (Sitowise Oy, 2023)
- Valtatie 25 välillä Hanko-Mäntsälä, hankearviointi ja kehittämisselvityksen päivitys (ELY-keskus, 2019)
- Vihdin kestävän ja turvallisen liikkumisen suunnitelma (Uudenmaan elinkeino-, liikenne- ja ympäristökeskus, raportteja 37/2023)
- Vihdin kävelyn ja pyöräliikenteen edistämishjelma 2030 (WSP), kh 15.1.2024

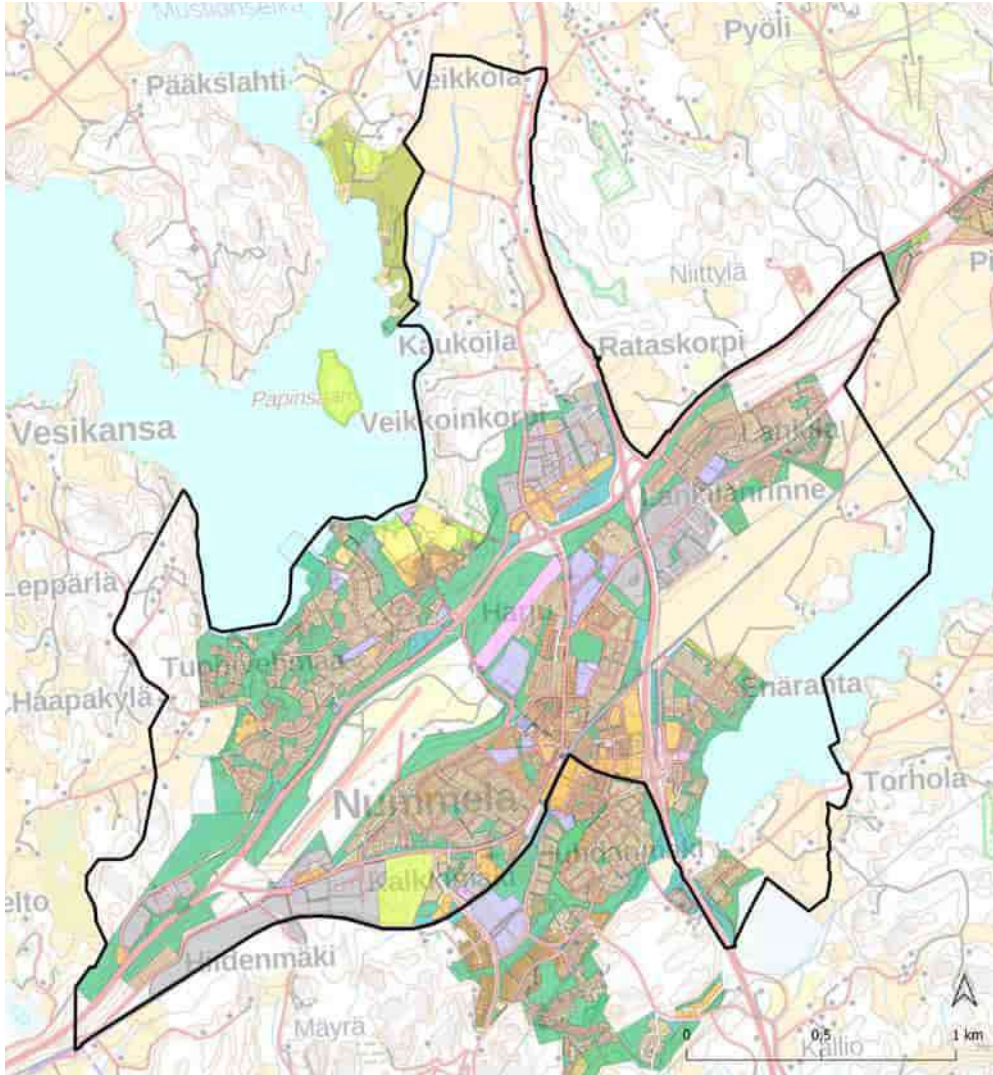


### 3 SUUNNITTELUN LÄHTÖKOHDAT

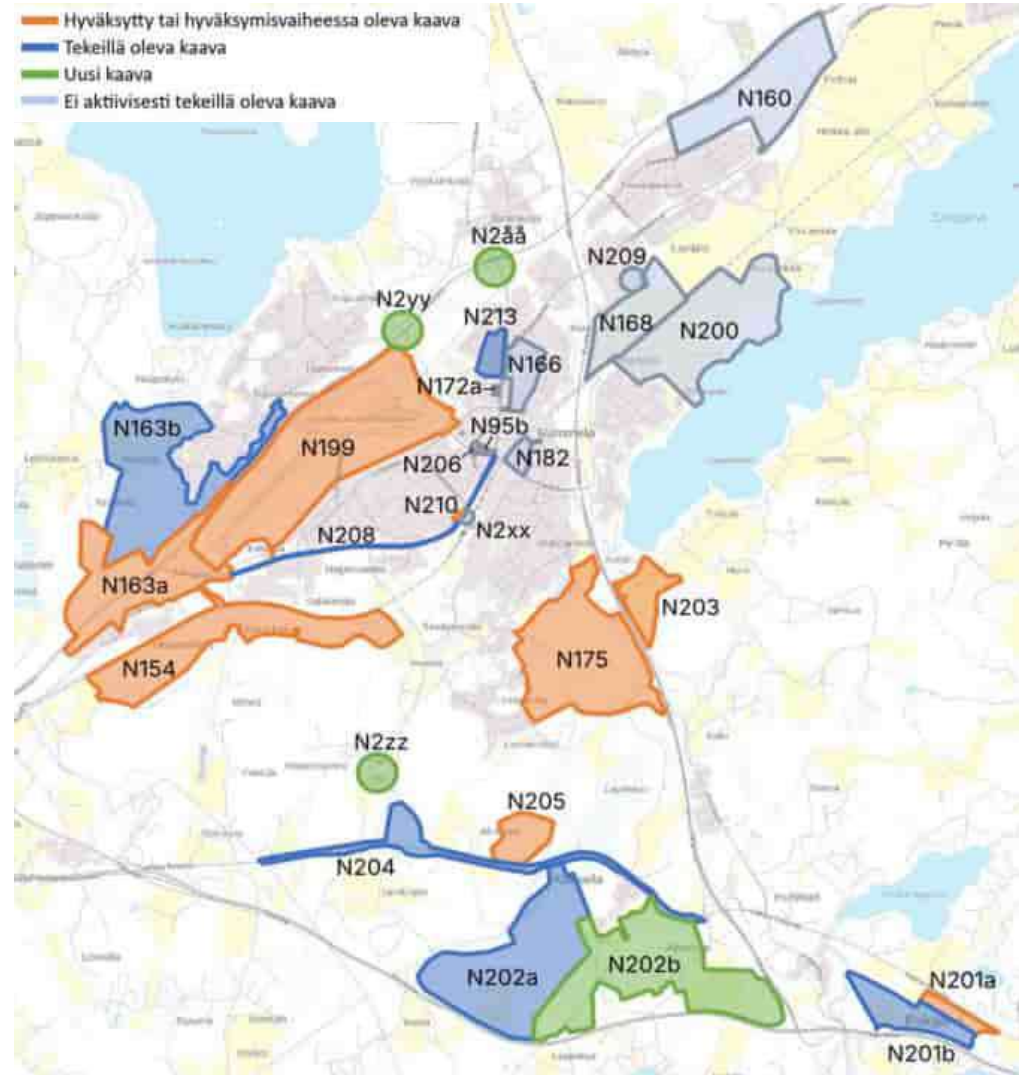
#### 3.1 Yksityiskohtainen suunnittelutilanne ja maanomistusolot

#### Asemakaavatilanne

Merkittävä osa suunnittelualueesta on asemakaavoitettu. Osalla aluetta on edelleen voimassa asemakaavoja (ent. rakennuskaavoja) 1970-luvulta. Kaavoituskatsaukseen 2025 ja kaavoitusohjelmaan 2026-2028 sisältyy kohteita suunnittelualueelta.



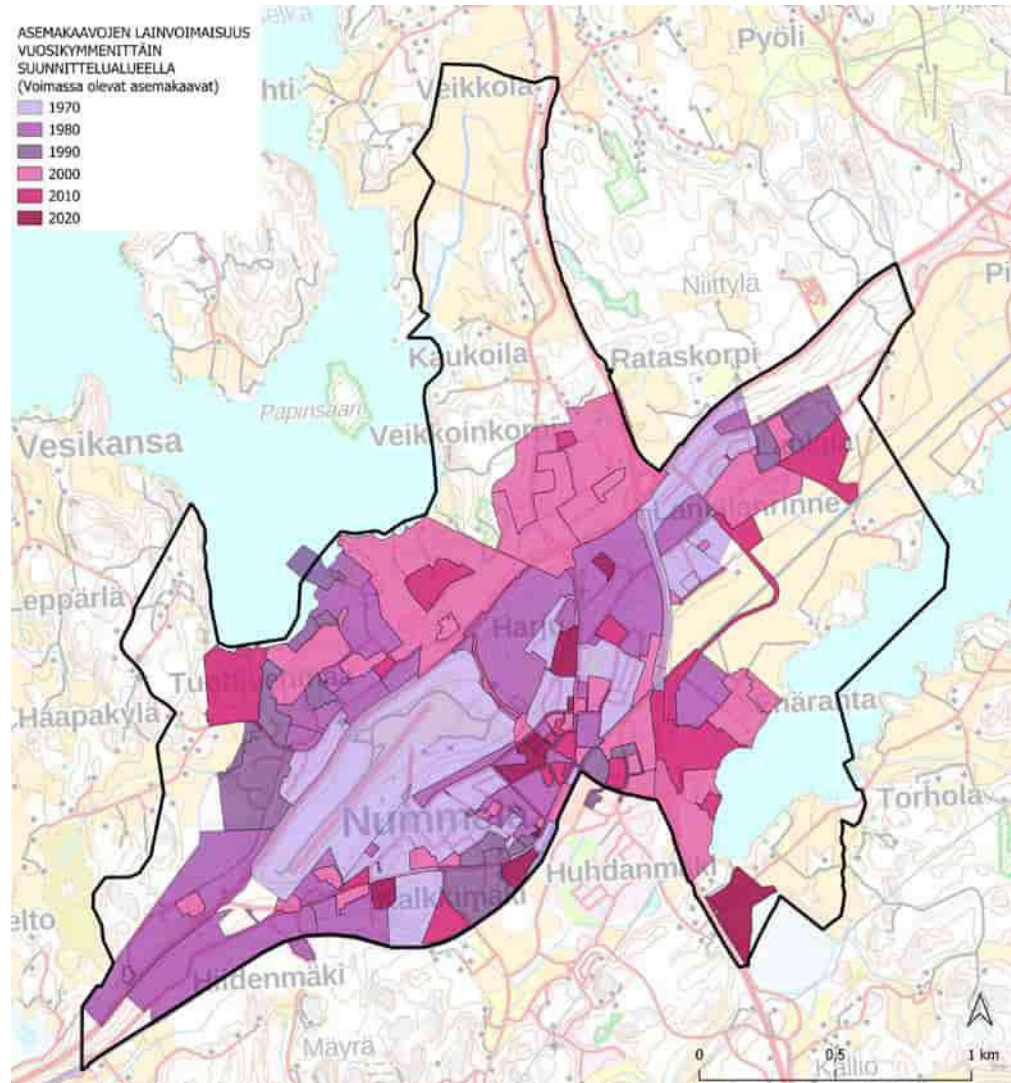
Ajantasa-asemakaava, tilanne 12/2025 @Vihdin kunta. Maastokartta @ Maanmittauslaitos (peruskartta).



Nummela-asemakaavakohteet kaavoitusohjelmakaudella 2025-2028 (Taustakartta @ MML), ote kaavoitusohjelmasta vuosille 2026-2028.

## Rakennusjärjestys ja rakennuskiellot

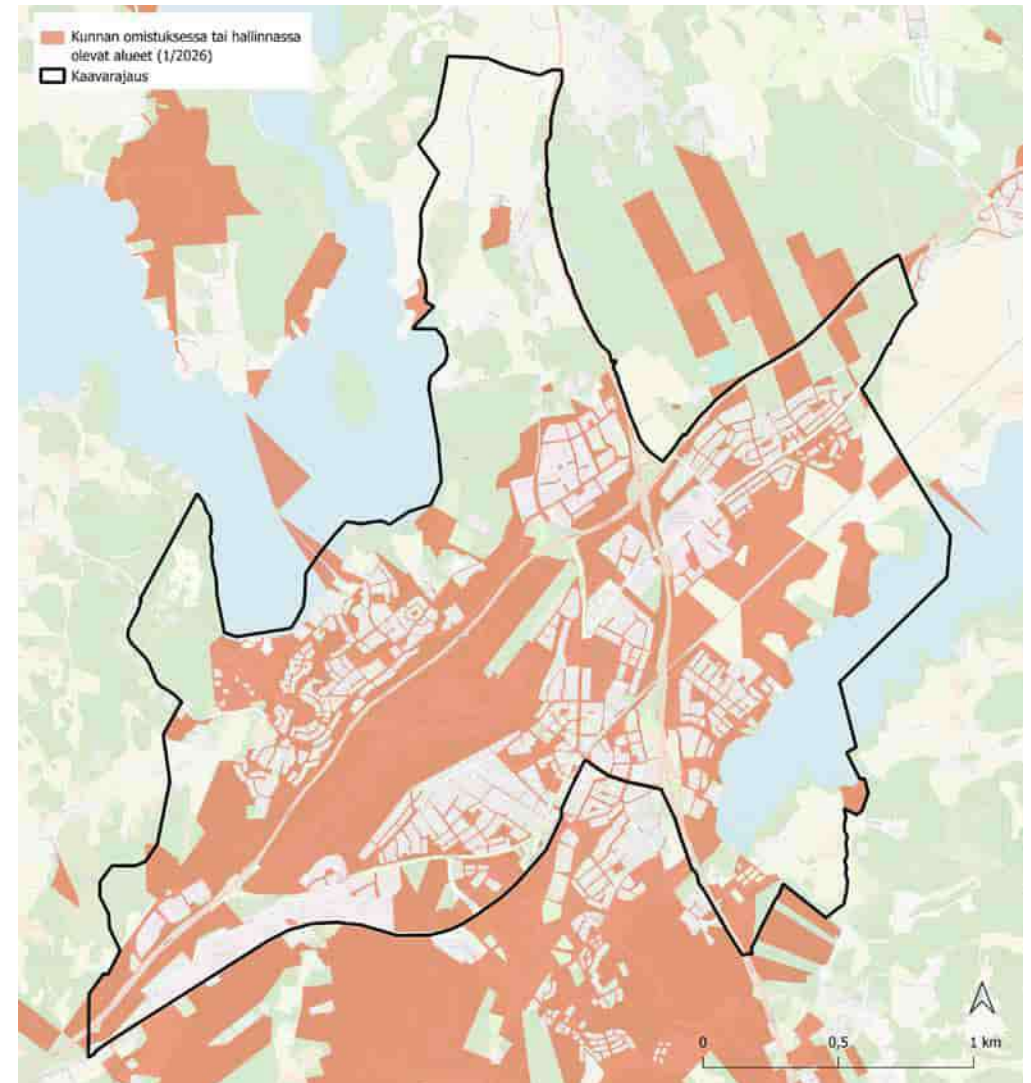
Vihdin kunnan rakennusjärjestystä on uusittu vuoden 2025 aikana uuden rakentamislain myötä. Päivitetty rakennusjärjestys on hyväksytty kunnanvaltuustossa 1.12.2025. Suunnittelualueella ei ole voimassa rakennuskielloja, eikä sille aseteta rakennuskieltoa osayleiskaavan laadinnan vuoksi.



Suunnittelualueen asemakaavojen lainvoimaisuus vuosikymmenittäin, tilanne 12/2025. (Vihdin kunta, Maastokartta @ Maanmittauslaitos).

## Maanomistus

Suunnittelualue on osittain kunnan ja osittain yksityisten tahojen omistuksessa. Rata- ja tiealueita on valtion hallinnassa.



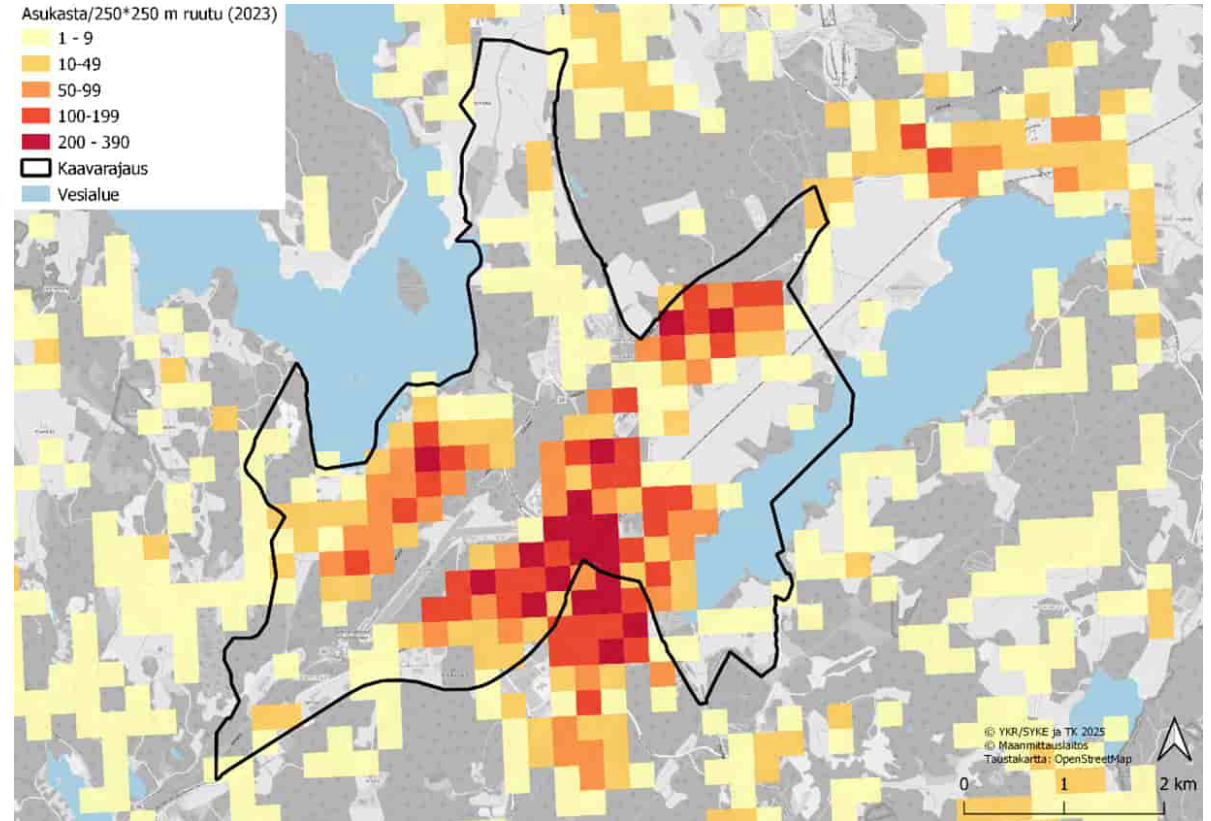
Kunnan omistuksessa tai hallinnassa olevat alueet (1/2026) (OpenStreetMap).

### 3.2 Väestö ja asutuskunnat

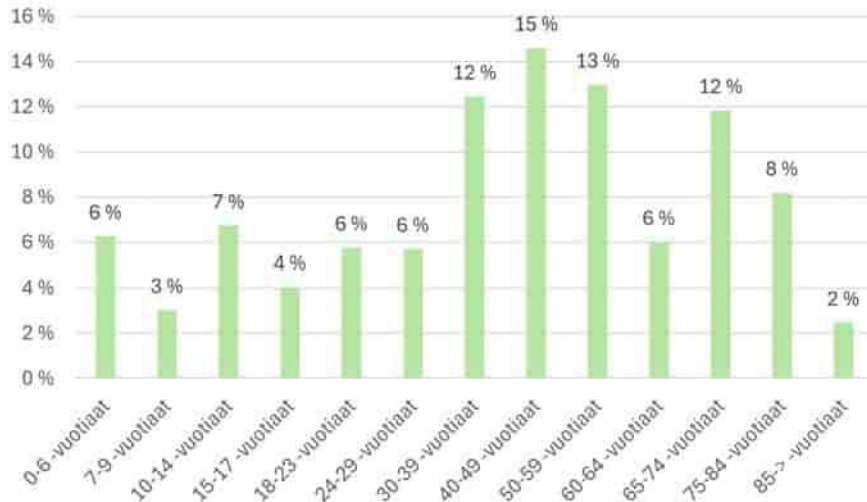
#### Väestön määrä ja ikärakenne

Suunnittelualueella oli vuonna 2023 Tilastokeskuksen tietojen mukaan 11 569 asukasta. Väestö on keskittynyt Nummelan keskustan alueelle sekä Lankilaan ja Hiidenrantaan.

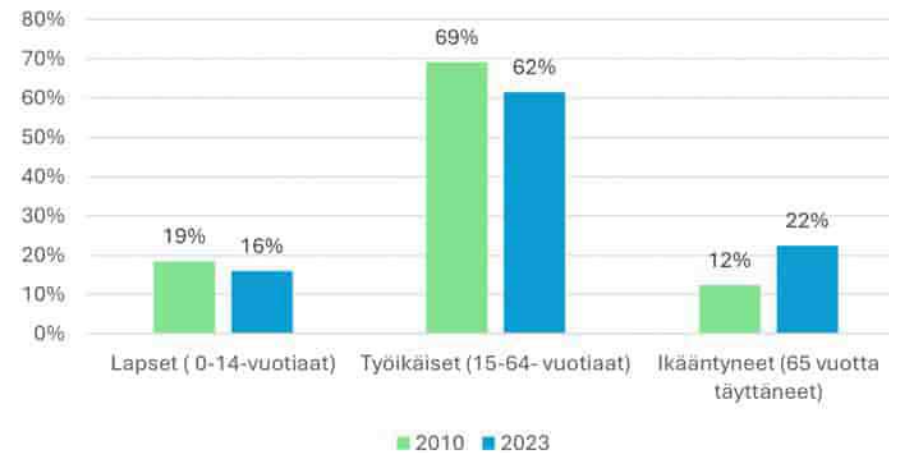
Työikäisen väestön (15-64-vuotiaat) osuus on 62 %. Suunnittelualueen väestöstä on alle 15-vuotiaita 16 % ja 65-vuotta täyttäneitä 22 %. YKR-väestöaineiston ikäluokittaisen jaottelun mukaan suurin ikäluokka suunnittelualueella on 40-49-vuotiaat, joita on noin 15 % väestöstä. Toiseksi suurin ikäluokka on 50-59-vuotiaat (13 %). Pienimmät ikäluokat ovat 85-vuotta täyttäneet (2 %) ja 7-9-vuotiaat (3 %). Viimeisen reilun kymmenen vuoden aikana lasten ja työikäisten osuudet ovat vähentyneet ja 65 vuotta täyttäneiden osuus kasvanut.



Suunnittelualueen väestö 2023 (Suomen ympäristökeskus & Tilastokeskus).



Suunnittelualueen väestö ikäluokittain vuonna 2023 (vasemmalla) sekä väestön ikärakenne vuosina 2010 ja 2023 (oikealla) (Suomen ympäristökeskus & Tilastokeskus, YKR-aineisto, Väestö 2023).

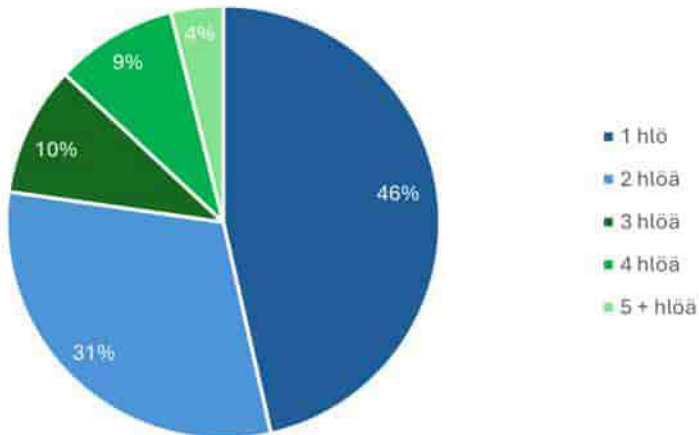


## Asutokunnat

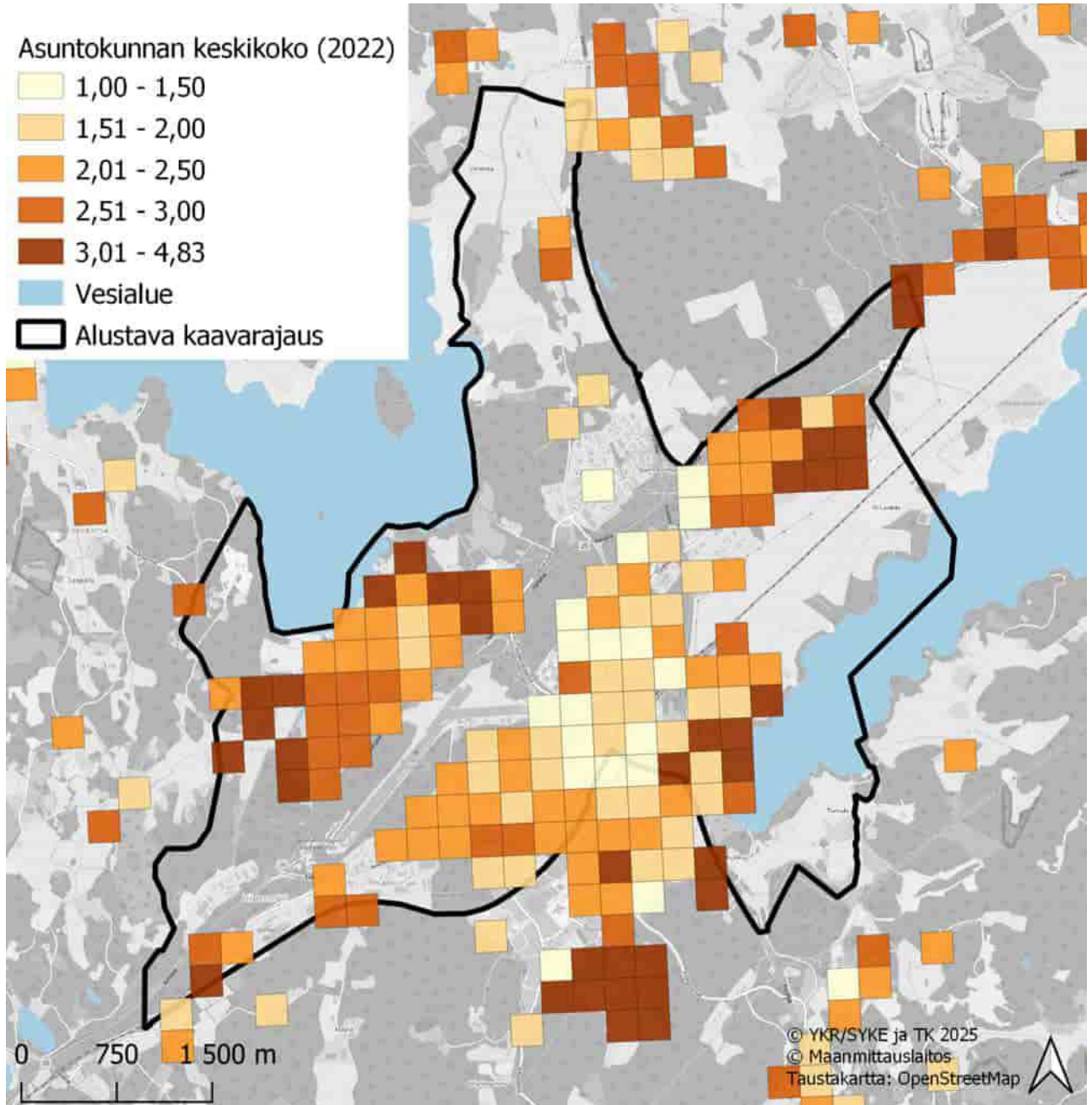
Samassa asuinhuoneistossa vakinaisesti asuvat henkilöt muodostavat asutokunnan (talouden). Suunnittelualueella oli vuoden 2022 tietojen mukaan yhteensä 6 013 asutokuntaa, joissa oli yhteensä 11 582 henkilöä.

Asutokuntien keskipituus suunnittelualueella oli siten 1,93. Keskimääräistä suurempia asutokuntia on Hiidenrannan, Lankilan ja Enärannan alueella. Pienimmät asutokunnat ovat painotuneet Nummelan keskustan tuntumaan. Yleisin asutokuntatyyppi suunnittelualueella on yhden henkilön asutokunnat, joita oli vuonna 2022 noin 46 prosenttia asutokunnista.

## Asutokunnat henkilöluvun mukaan 2022



Asutokunnat henkilöluvun mukaan suunnittelualueella (Suomen ympäristökeskus & Tilastokeskus, YKR-aineisto, Asutokunnat 2022).



Asutokuntien keskipituuksien suunnittelualueella vuonna 2022 (Suomen ympäristökeskus & Tilastokeskus, ruutukoko 250\*250 m).

### 3.3 Palvelut ja työpaikat

#### Palveluverkko

##### *Sosiaali- ja terveystalvet*

Länsi-Uudenmaan hyvinvointialue järjestää sosiaali- ja terveystalvet, pelastustoimen talvet sekä opiskeluhuollon psykologi- ja kuraattoritalvet Vihdin asukkaille. Suunnittelualueella on tarjolla sosiaali- ja terveystalvetu terveysasemalla (suun terveydenhuolto, terveystalvet) ja kunnanvirastolla (vammasalvet, ikääntyneiden talvet, perhekeskukset, sosiaalitalvet). Majatuvan tukiasumisyksikössä ja asumistalvetuysikössä järjestetään vammais- ja ikääntyneiden talvetu ja sosiaalitalvetu. Suunnittelualueella toimii myös yksityisiä terveystalvetu ja sosiaalitalvetu tuottajia.

##### *Sivistystalvet*

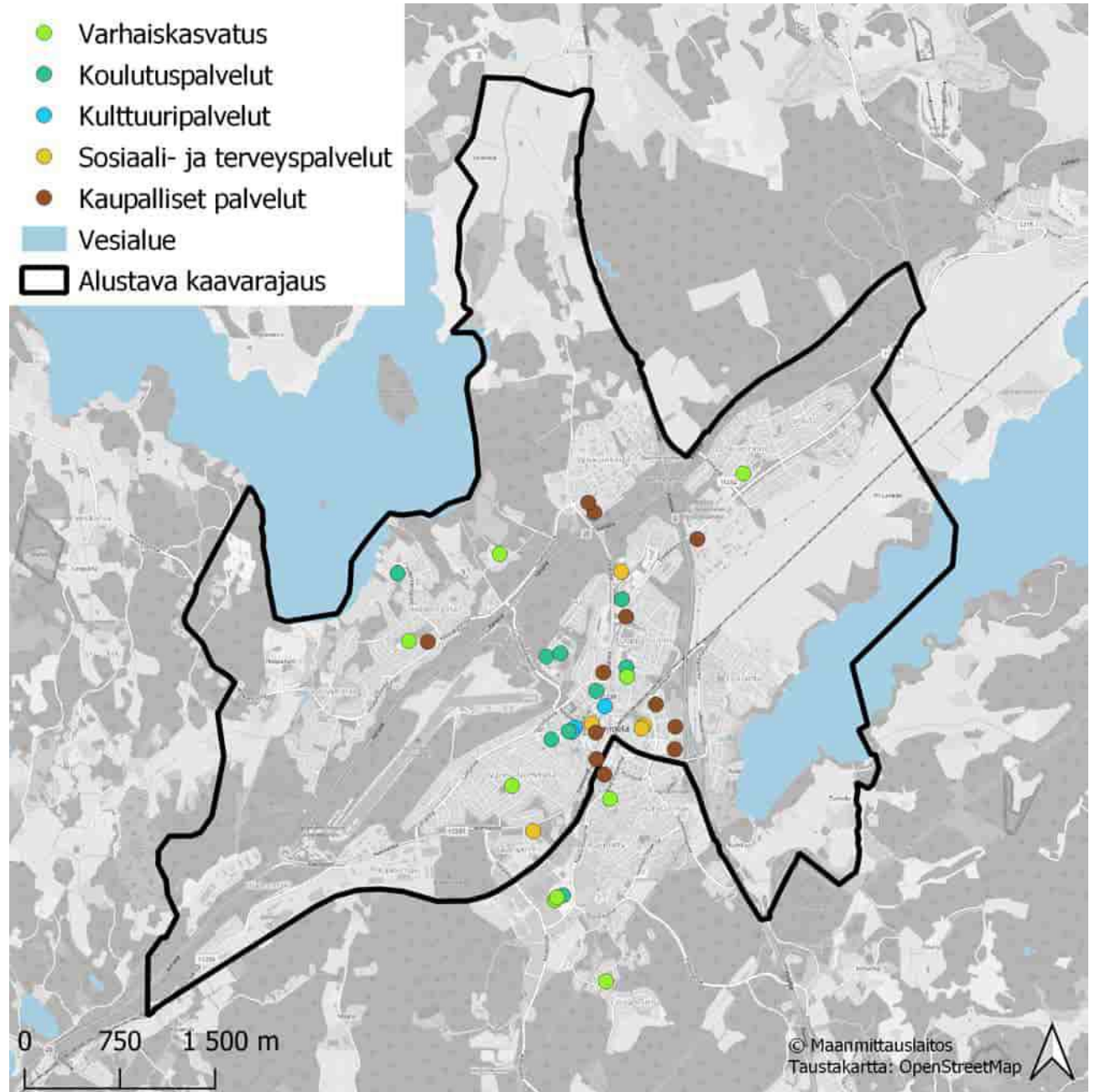
Suunnittelualueella toimii neljä kunnallista päiväkotia ja yksi yksityinen päiväkoti. Suunnittelualueella on yksi peruskoulun alaluokkien koulu (Nummelan koulu), yksi 7.-9. luokkien koulu (Nummelanharjun koulu) ja yksi yhtenäiskoulu (Kuoppa- nummen koulukeskus). Hiidenrannassa on myös yksityinen Kopun kristillinen koulu 1.-6. luokille. Suunnittelualueella toimii Vihdin lukio ja toisen asteen ammatillinen oppilaitos Luksia. Lisäksi muita koulutustalvetu mahdollisuuksia tarjoavat Länsi-Uudenmaan musiikkiopisto (sivutoimipiste Kuoppa- nummen koulukeskuksessa), Vihdin yksityinen kuvataidekoulu ja Hiiden opisto.

##### *Kulttuuritalvet*

Kulttuuritalvetu on tarjolla suunnittelualueella mm. Vihdin pääkirjastossa, Galleria Pictorisssa ja elokuvateatteri Kino Akse- lissa.

##### *Kaupalliset talvet*

Suunnittelualueen kaupalliset talvet ovat keskittyneet Nummelan keskusta- an. Päivittäistalvetu kauppoja on kuusi: K-Market (2kpl), Lidl, Sale, K-Supermarket ja Tokmanni. Alueella on myös kaksi rautakaup- pa- a (K-rauta ja Puuilo), Ko- dintalvetu ratalo ja Rusta. Nummelan keskusta- ssa on myös eri- koistalvetu rakaupan liiketaloja.



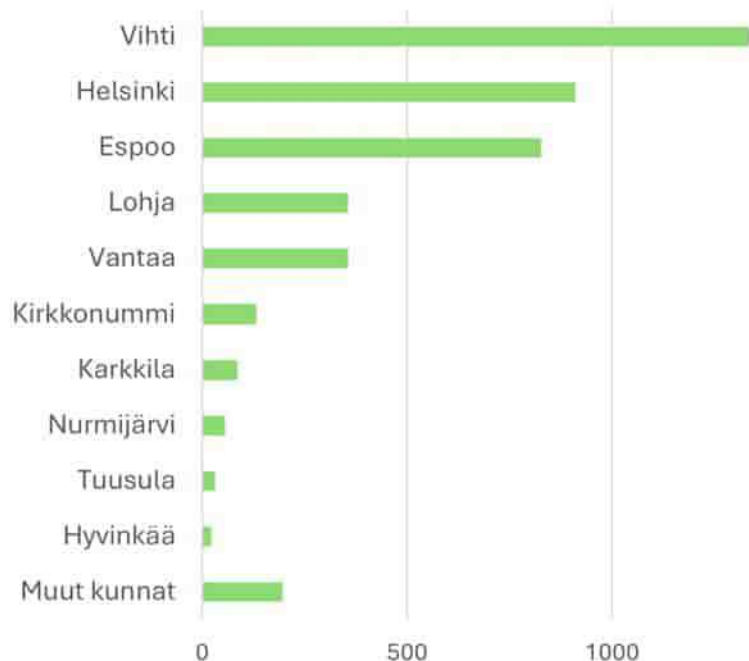
Suunnittelualueen talvetu luita.

## Työpaikat ja pendelöinti

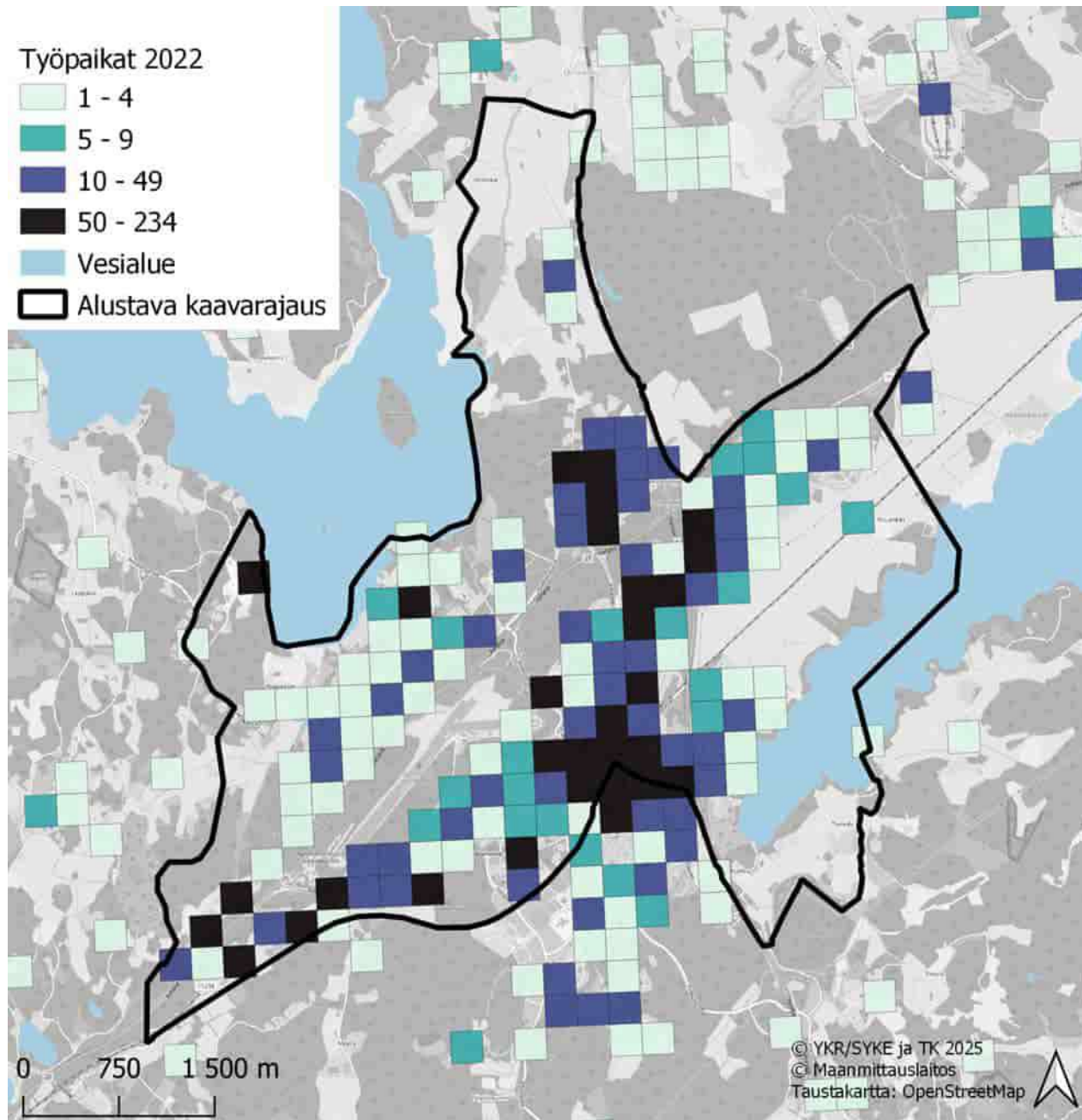
Suunnittelualueella on yhteensä noin 4 300 työpaikkaa. Työpaikka-alueet ovat keskittyneet Nummelan keskustan alueelle, Veikkoinkorpeen, Kalkkimäen/Hiidenmäen ympäristöön ja Ojakkalantien varrelle Lankilan suunnalla. Vuonna 2022 työpaikkoja oli eniten seuraavilla toimialoilla: terveys- ja sosiaalipalvelut (21 %), teollisuus (19 %), koulutus (11 %) ja vähittäiskauppa (9 %, pl. moottoriajoneuvojen ja moottoripyörien kauppa).

Suunnittelualueella asuvien työmatkojen pituus oli vuoden 2021 tietojen mukaan keskimäärin yli 25 kilometriä. Vihdissä työskenteli 31 % suunnittelualueella asuvista. Pääkaupunkiseudulla käy töissä lähes puolet (49 %) suunnittelualueen asukkaista. Naapurikunnista töissä käydään eniten Lohjalla 8 %, Kirkkonummella 3 % ja Karkkilassa 2 %.

### Työskentelykunta



Suunnittelualueella asuvien työskentelykunta (Syke & Tilastokeskus, YKR-aineisto, Työpaikat 2022 ja Työmatkat 2021).



Suunnittelualueen työpaikat vuonna 2022 (Suomen ympäristökeskus & Tilastokeskus, ruutukoko 250\*250 m).

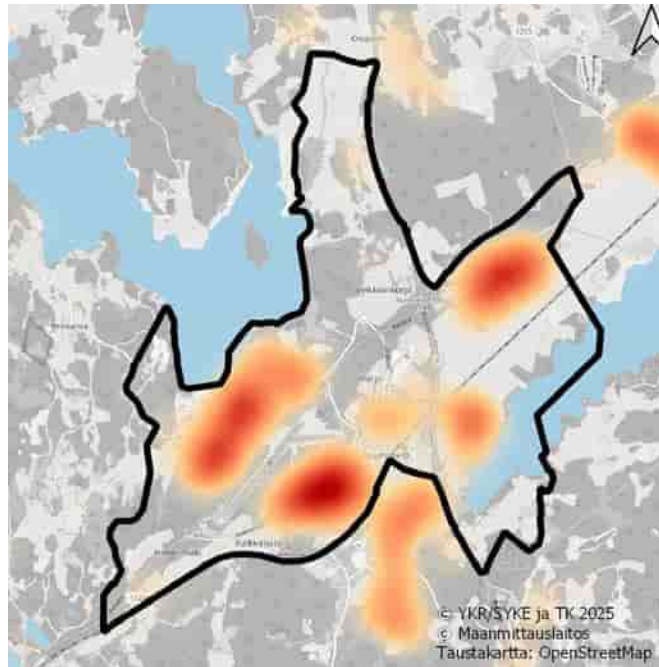
### 3.4 Rakennuskanta

Suunnittelualueella oli vuonna 2023 yhteensä 3 690 asuinrakennusta. Asuinrakennuksista oli selvästi eniten erillispientaloja (72 %). Tiedot suunnittelualueen rakennuksista on koottu alla olevaan taulukkoon. Teollisuus-, varasto-, liike- ja myymälärakennukset muodostavat suurimman osan (73 %) alueen muista kuin asuinrakennuksista.

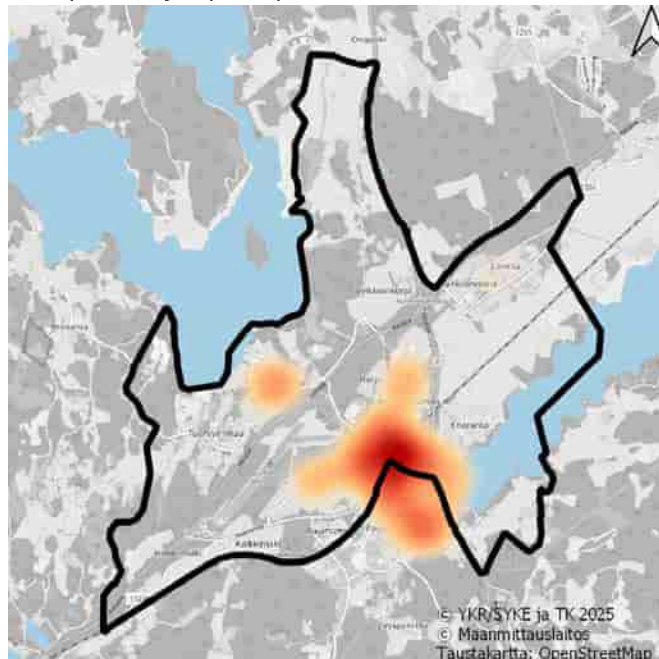
Erillispientaloja on keskittynyt etenkin Hiidenrannan, Lankilan ja vanha-Nummelan alueelle. Suunnittelualueella on rivi- ja ketjutaloja eniten Lankilan, Kuoppanummen ja Enärannan ympäristöissä. Asuinkerrostaloja sen sijaan on lähinnä Nummelan keskustassa.

*Rakennukset (lkm) suunnittelualueella (Syke & Tilastokeskus, YKR-aineisto, Rakennukset 2023).*

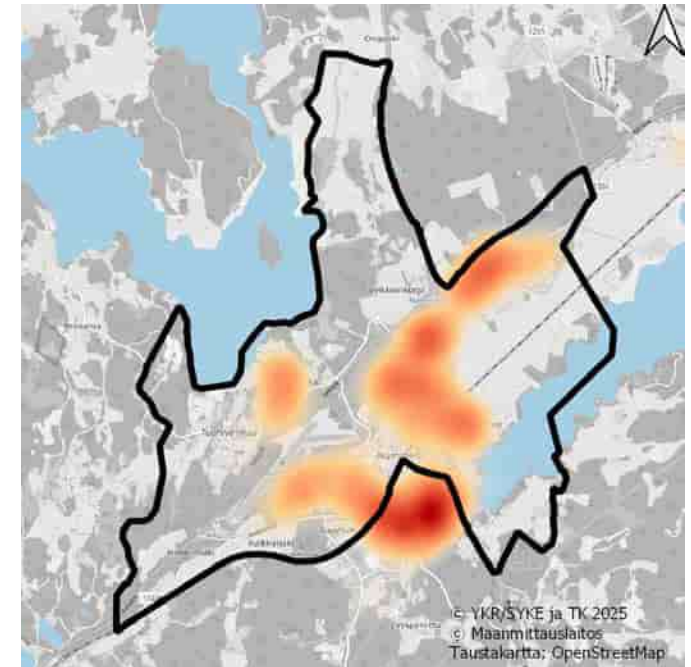
Asuinrakennukset	3690
Teollisuusrakennukset	218
Varastorakennukset	154
Liikerakennukset	112
Myymälärakennukset	94
Liikenteen rakennukset	42
Opetusrakennukset	34
Toimistorakennukset	32
Kokoontumisrakennukset	30
Hoitoalan rakennukset	20
Energiahuoltorakennukset	14
Yhdyskuntatekniikan rakennukset	12
Muut rakennukset	12
Ravintolat, ruokalot	10
Majoitusliikerakennukset	8



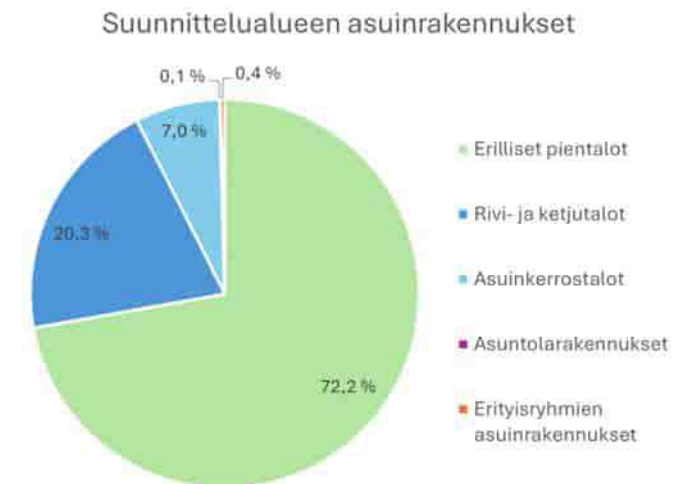
*Erillispientalojen painopistealueet suunnittelualueella.*



*Kerrostalojen painopistealueet suunnittelualueella.*



*Rivi- ja ketjutalojen painopistealueet suunnittelualueella.*



*Asuinrakennusten osuudet talotyypeittäin suunnittelualueella (Suomen ympäristökeskus & Tilastokeskus, YKR-aineisto, Rakennukset 2023).*



### *Enäjärven kulttuurimaisema*

- Maakuntakaava: Kulttuuriympäristön tai maiseman vaalimisen kannalta tärkeä alue
- VISY: Maakunnallisesti arvokas kulttuuriympäristö (mk-2)

Enäjärven harjun ja järven väliin jäävä kulttuurimaisema kuvastaa Salpausselän vaiheita jääkaudelta nykyaikaan. Laajan viljelymaiseman halki kulkee Hanko-Hyvinkää rautatie. Arvokkainta rakennuskantaa edustavat Kotkaniemen 1600-luvun puolivälissä syntynyt kartano, jonka päärakennus on 1800-luvulta sekä kartanon entiset torpat ja mäkituvat, jotka ovat säilyneet 1800-luvun lopulta ja 1900-luvun alusta.

### **Rakennussuojelulla suojeltu kohde**

#### *Osuuskauppa Auran talo*

- VISY: Rakennussuojelukohde (OS)
- Asemakaava: srs

Rakennus on suojeltu rakennussuojelulain mukaisella päätöksellä (Ympäristöministeriö on vahvistanut päätöksen 7.3.1985; Rakennussuojelulaki on korvautunut lailla rakennusperinnön suojelemisesta vuonna 2010). Päätöksen suojelumääräysten keskeinen sisältö koskee rakennuksen ulkoasua, lisärakentamista, sisätiloja ja hoitamista.

Osuuskauppa Auran uusi liiketalo on rakennettu vuonna 1937. Auran talo kuvastaa osaltaan Nummelan vaiheittaista kehitystä Vihdin vilkkaimmaksi liikekeskukseksi ja se on yksi harvoista säilyneistä taajamalle ajallista syvyyttä antavista merkittävistä rakennuksista.

### **Rakennussuojelumerkinnät asemakaavoissa**

Voimassa olevissa asemakaavoissa on yhteensä 50 rakennuksia koskevaa suojelumerkintää (sr, srs) ja muutamia kortteli- tai aluekohtaisia suojelumerkintöjä (/s, sa).

### **Rakennusinventoinnit, kulttuuriympäristöselvitys**

Suunnittelualueelta on laadittu erillinen Nummelan osayleiskaavan kulttuuriympäristöselvitys vuoden 2025 aikana (Arkkitehtitoimisto Kristina Karlsson, Kati Salonen ja Mona Schalin Arkkitehdit Oy), jossa on hyödynnetty alueen aiempia rakennusinventointeja ja muita selvityksiä.



*Päivölän ja Luontolan virkistyskotien ympäristöä.*



*Joutselan kartanohuvila on osa Luontolan pihapiiriä.*

## Varhainen asutushistoria

Asutus on syntynyt keskiajalla vesistöjen läheisyyteen kulkureittien varrelle ja viljelykelpoisten maiden lähelle. Vihtiläisissä kylissä oli yleensä kahdesta kymmeneen taloa, jotka sijaitsivat yhdessä ryhmässä kylätontillaan.

Härköilän kylä on yksi Vihdin vanhimmista kylistä. Keskiaikainen kylätontti on mäenkumpareella lähellä Enäjärven lounaisranta. Härköilän ryhmäkylän muodostivat 1500-luvun lopulla viisi taloa: Nissola, Hemmilä, Tuusa, Seppä ja Rosti.

Haapakylän varhaisin tunnettu asutus sijoittui Hiidenveden rantaan, Maaniitunlahden itäpuolelle. 1500-luvun puolivälissä kylässä oli neljä taloa.

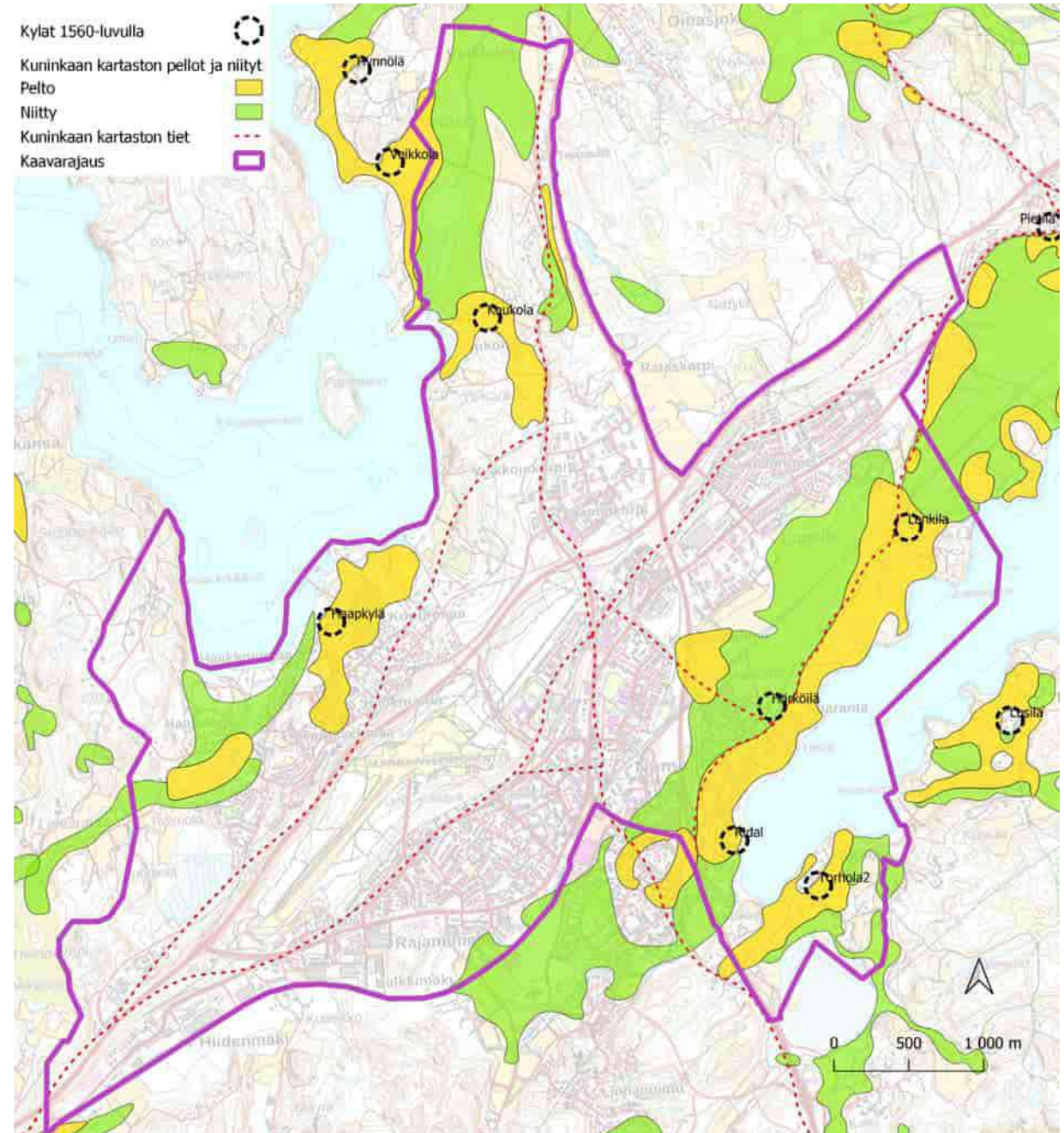
Torholan kylän varhaisimpia asutuksen merkkejä löytyy jo 1300-luvulta. Kylä on muodostunut Enäjärven eteläkärjen eli Ridalinlahden kaakkoisrannalla olevalle mäenkumpareelle.

Ritalan (Ridal) kylän varhaisin tunnettu asutus sijoittui Enäjärven eteläpäässä sijaitsevalle mäenkumpareelle. Kylä muodostui Ridal-nimisen yksinäistalon ympärille. Ridalin peltoja pidettiin 1600-luvun tarkastuksissa melko huonoina ja niityt olivat suomaita, joita tulva-vedet turmelivat.

Kaukoilassa varhaisin tunnettu asutus sijoittui Hiidenveden itärannalla sijaitsevan lahden pohjukkaan. Kylässä oli 1500-luvun puolivälissä neljä taloa, joista kaksi autioitui jo 1500-luvun lopulla.

Lankilan kylän varhaisin asutus ajoittuu 1500-luvun puoliväliin, jolloin kylässä oli 3-5 taloa.

Lähde: Vihdin asutushistoriaa, kulttuurimaisemaa ja vanhaa rakennuskantaa (Vihdin rakennuskulttuurisäätiö, 2012)



Kylät 1560-luvulla sekä Kuninkaan kartaston kohteita suunnittelualueella (Uudenmaan aluesuunnittelun avoimet aineistot, Uudenmaan liitto; Maastokartta © Maanmittauslaitos).

## Arkeologiset kohteet

Kiinteät muinaisjäännökset ovat rauhoitettuja muinaismuistolain 17.6.1963/295 nojalla. Ilman tämän lain nojalla annettua lupaa on kiinteän muinaisjäännöksen kaivaminen, peittäminen, muuttaminen, vahingoittaminen, poistaminen ja muu siihen kajoaminen kielletty. Museoviraston ylläpitämä muinaisjäännösrekisteri sisältää perustiedot Manner-Suomen kiinteistä muinaisjäännöksistä ja tietoja muista arkeologisista kohteista.

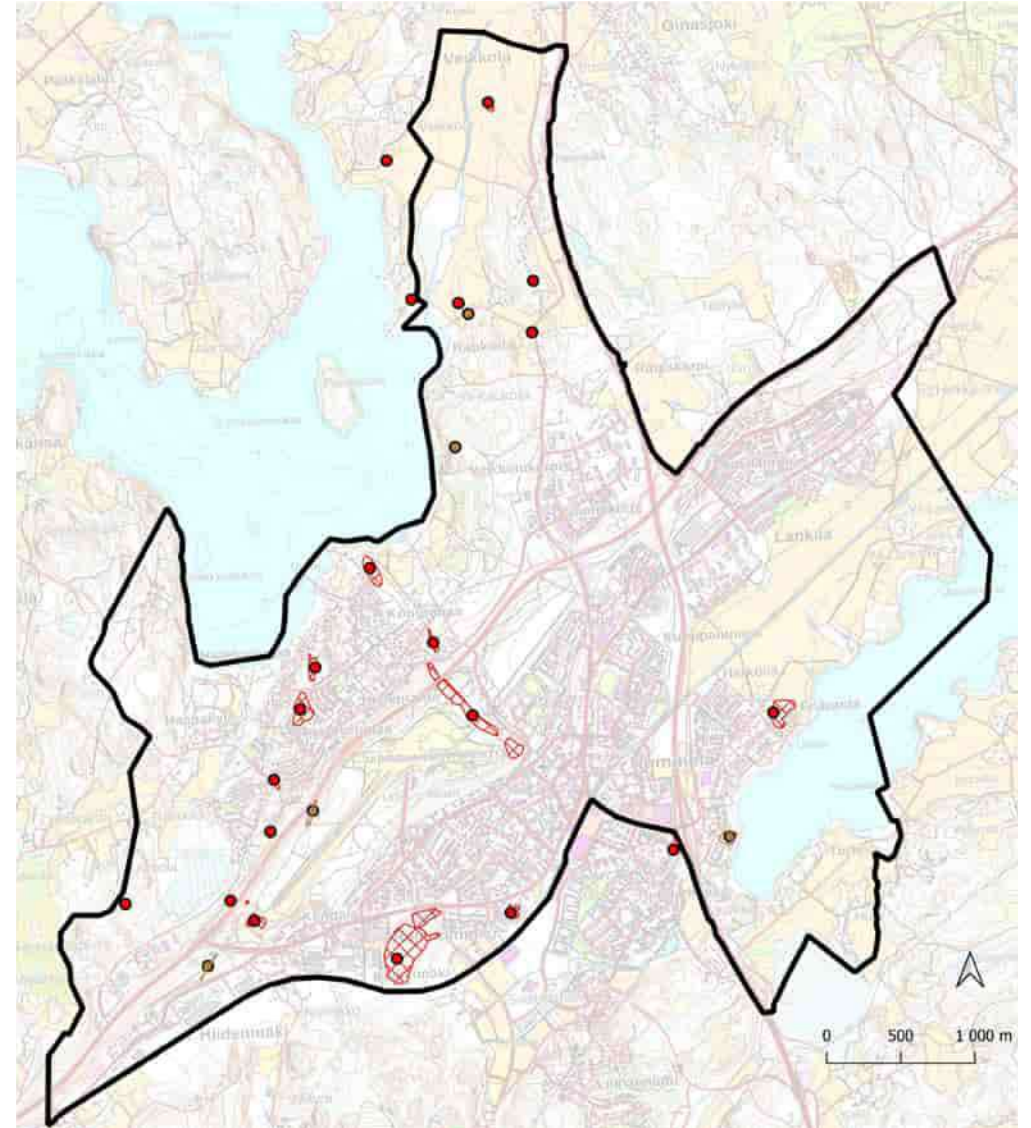
Suunnittelualueella on kiinteiden muinaisjäännösten ja muiden kohteiden lisäksi muutamia mahdollisia muinaisjäännöksiä, joita on tarkistettu osayleiskaavatyön yhteydessä laaditussa arkeologisessa selvityksessä. Selvityksen tietoja voidaan käyttää kaavatyön perustana, kun Länsi-Uudenmaan museo on hyväksynyt raportin ja päivittänyt raportissa esitetyt kohdetiedot Museoviraston ylläpitämään muinaisjäännösrekisteriin.

**Kiinteät muinaisjäännökset, alueet ja pisteet** (Lähde: Museovirasto/Kulttuuriympäristön palveluikkuna, muinaisjäännösrekisteri)

Kohdenimi	Tunnus	Ajoitus	Tyyppi	Alatyyppi
Tervasuonmäki	1000053664	historiallinen	työ- ja valmistuspaikat	hiilimiilit
Kalkkilantien pää	1000050874	historiallinen, 1900-l.	puolustusvarustukset	taistelukaivannot
Lentokenttä, lounaispää	1000016506	historiallinen, 1900-l.	puolustusvarustukset	taistelukaivannot
Lentokenttä, koillispää	1000016515	historiallinen, 1900-l.	puolustusvarustukset	taistelukaivannot
Haapakylä (Hiidenranta)	1000016508	historiallinen, 1900-l.	puolustusvarustukset	taistelukaivannot
Haapakylä (Hiidenranta IV alue 1)	1000016509	historiallinen, 1900-l.	puolustusvarustukset	taistelukaivannot
Haapakylä (Hiidenranta IV alue 2)	1000016507	historiallinen, 1900-l.	puolustusvarustukset	taistelukaivannot
Kalkkimäki	1000016505	historiallinen, 1900-l.	puolustusvarustukset	taistelukaivannot
Härköilä	1000016504	historiallinen, 1900-l.	puolustusvarustukset	taistelukaivannot
Kopunsuon kaakkoispuoli	1000053665	historiallinen, 1900-l.	puolustusvarustukset	taistelukaivannot
Kopunkangas	1000016510	historiallinen, 1900-l.	puolustusvarustukset	taistelukaivannot
Hakamäki	1000016511	historiallinen, 1900-l.	puolustusvarustukset	taistelukaivannot
Enäranta (Härköilä) Tuusa	1000014518	historiallinen, 1400-l.?	asuinpaikat	kylänpaikat
Kaukoila (Kaukoila) NW	1000008813	historiallinen	asuinpaikat	kylänpaikat
Kaukoila Soldats torp	1000023683	historiallinen, 1700-luku	asuinpaikat	torpat
Vihti - Espoo maantie 2	1000023685	historiallinen, 1700-luku	kulkuväylät	tienpohjat
Oinasjoki	1000008101	esihistoriallinen	asuinpaikat	
Huhdanmäki	1000011455	historiallinen	asuinpaikat	

**Muut kulttuuriperintökohteet, alueet ja pisteet** (Lähde: Museovirasto/Kulttuuriympäristön palveluikkuna, muinaisjäännösrekisteri)

Kohdenimi	Tunnus	Ajoitus	Tyyppi	Alatyyppi
Hiidenmäentie-Asemantie	1000053669	historiallinen	kulkuväylät	tienpohjat
Lohja-Vihti tielinja, Haapakylä	1000045806	historiallinen	kulkuväylät	tienpohjat
Kokkokallio	1000051298	historiallinen	taide, muistomerkit	hakkaukset
Kaukoila (Kaukoila) SE	1000023679	historiallinen	asuinpaikat	kylänpaikat
Ridal	1000017029	historiallinen	asuinpaikat	kylänpaikat



Kiinteät muinaisjäännökset (punainen) ja muut kulttuuriperintökohteet (ruskea) suunnittelualueella 4/2025. Kartta ei sisällä mahdollisia muinaisjäännöksiä. (Kulttuuriympäristön palveluikkuna, Museovirasto; Maastokartta © Maanmittauslaitos)

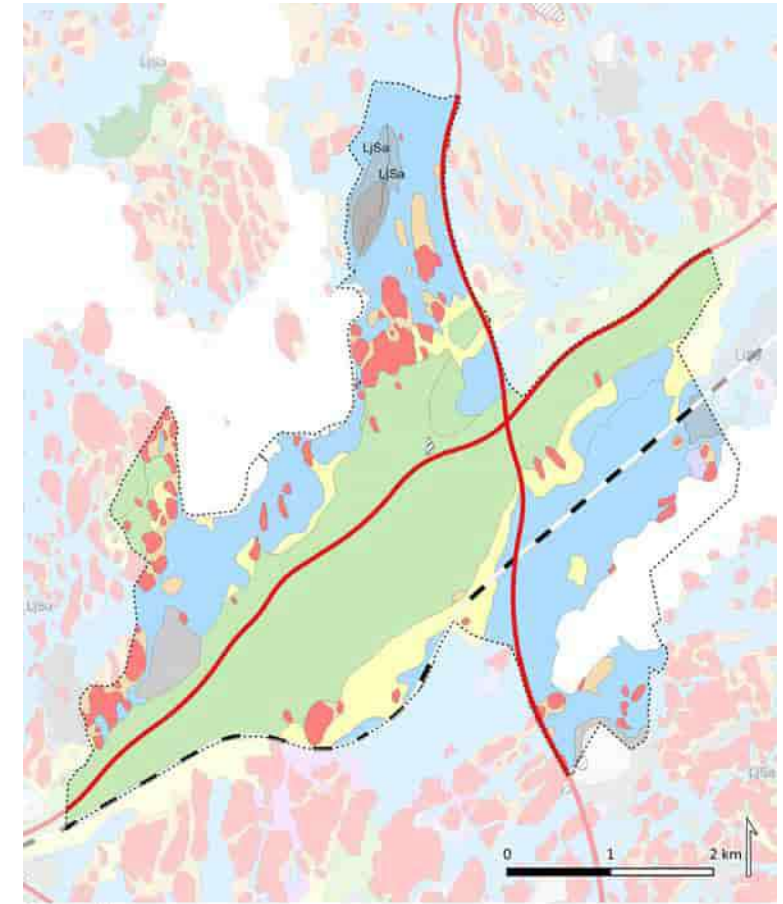
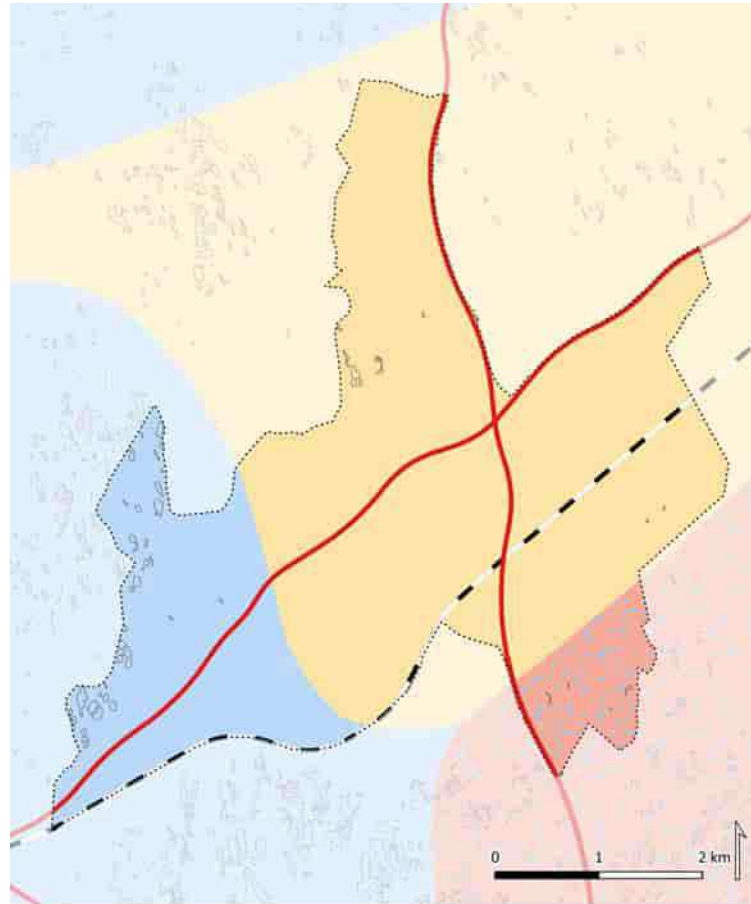
### 3.6 Kallio- ja maaperä

#### Kallioperä

Kallioperä muodostaa maaston ja maiseman perusrungon. Kallioperä on suunnittelualueella pääosin granodioriittia, joka on plagioklaasista, kalimaasälvästä ja kvartsista sekä tummista mineraaleista koostuva graniittia muistuttava syväkivilaji. Suunnittelualueen länsiosan kallioperä on paragneissiä, joka on muodostunut alun perin merenpohjaan kerrostuneista savista ja hiekoista. Paragneissi on metamorfinen, rakenteeltaan suuntautunut kivilaji. Alueen kaakkoisosan kallioperä on graniittia, joka on yleensä kalimaasälvästä, plagioklaasista, kvartsista ja kiilteestä koostuva kova ja kestävä Suomessa hyvin yleinen syväkivilaji. Kuvasta nähdään myös, että alueella on avokallioesiintymiä, jotka sijoittuvat pääasiassa Salpausselän ulkopuolisten mäkien lakialueille.

#### Maaperä

Suunnittelualueen maaperää leimaavat I Salpausselän karkearakeiset maalajit sekä järvien rantojen ja alankojen savimaat. Salpausselkä koostuu pääasiassa hiekasta, jonka liepeillä rantakerrostumat ovat karkeaa hietaa. Suunnittelualueella on kalliomaita maaston korkeimmissa kohdissa pääasiassa Salpausselän ulkopuolella. Alavissa kohdissa Hiidenveden, Enäjärven ja Oinasjoen alavilla laaksoalueilla esiintyy saven lisäksi paikoitellen liejua ja turvetta. Suunnittelualueella on täyte- maata niukasti.



Selvitysalueen kallioperä ja avokalliot (Maastotietokanta (muokattu) © Maanmittauslaitos 06/2025, Kallioperä © Geologian tutkimuskeskus 2025; Vihdin kunta, 2026).

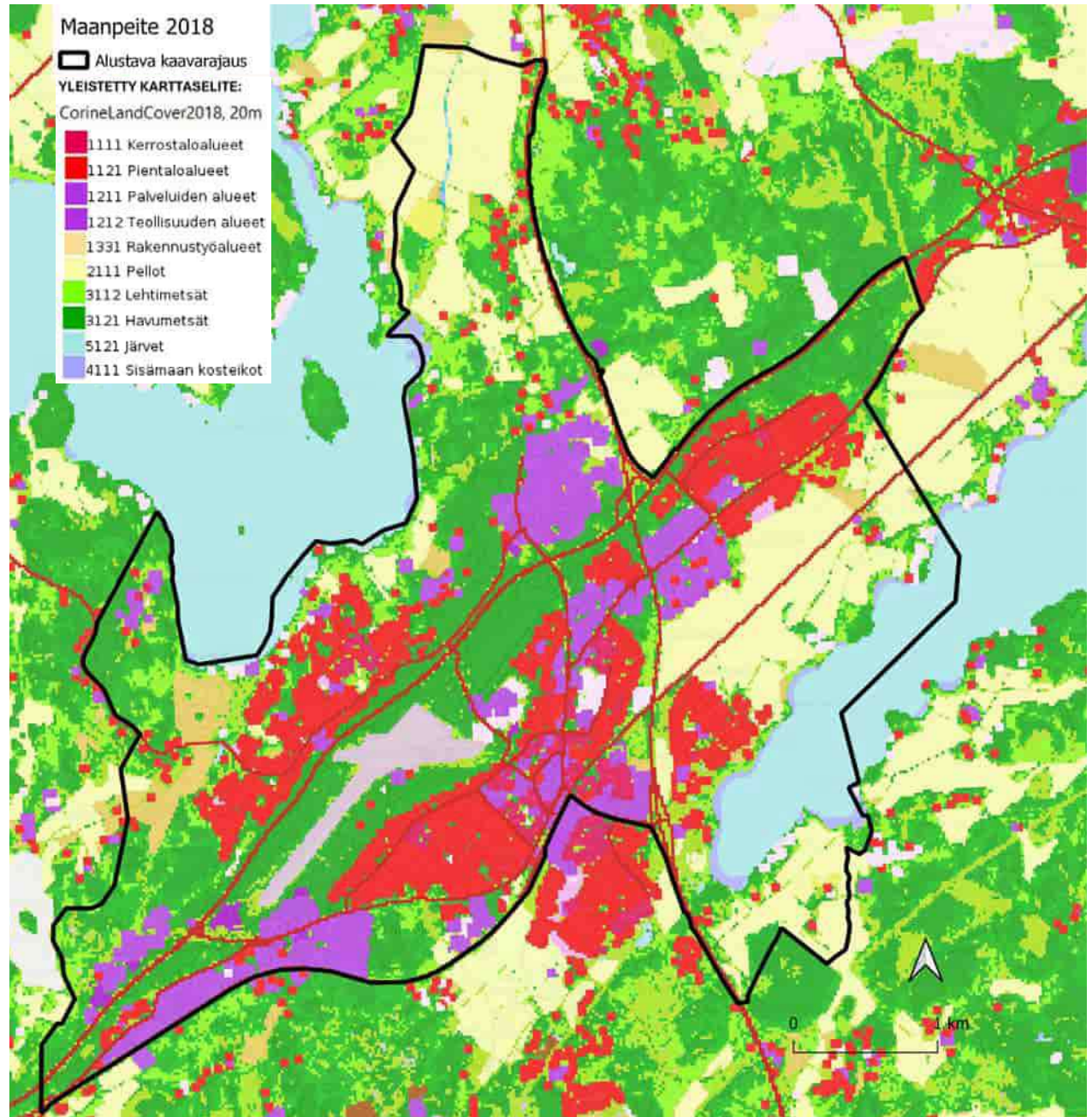
Selvitysalueen maaperä (Maastotietokanta (muokattu) © Maanmittauslaitos 06/2025, Maaperä © Geologian tutkimuskeskus 2025, Vihdin kunta, 2026).

### 3.7 Maanpeite

CORINE Land Cover 2018 -aineistolla (SYKE) on kuvattu koko Suomen maankäyttöä ja maanpeitettä vuonna 2018.

Valtaosa suunnittelualan metsistä on havumetsää. Nummelanharjulle muodostuu yhtenäinen metsävyöhyke, jota rakentaminen osittain kuitenkin pirstoo. Laajempia yhtenäisiä metsäalueita on myös suunnittelualan länsiosassa, Veikkoinkorven teollisuusalueen länsipuolella, koillis-Lankilassa ja Kalkkimäessä.

Laajimmat peltoalueet sijoittuvat Oinasjoen varrelle suunnittelualan pohjoisosaan sekä Enäjärven pohjois- ja eteläpuolelle. Nämä sekä pienempi Tuohivehmaalle sijoittuva alue sisältyvät Uudenmaan hyvät ja yhtenäiset peltoalueet (2017) -luokitukseen.



Maanpeite suunnittelualueella, Corine Land Cover 2018 20x20 m aineistossa (Syke, EEA, EU/Copernicus, Karttaselitetty yleistetty).

### 3.8 Maisema

I Salpausselkä jakaa suunnittelualueen maiseman kahtia. Korkeuserot vaihtelevat alavammilta vesistöjen ranta-alueilta Nummelanharjun lakialueelle. Nummelanharju erottuu maisemasta selkeimmin ulottuessaan korkeimmillaan noin 117 m (N2000). Maaston alavimmat kohdat sijoittuvat suunnittelualueen pohjoispuolella Hiidenveden ranta-alueille ja Oinasjoen varrelle.

Nummelanharjun pohjoispuolella maisemaa hallitsevat rakennettujen alueiden lisäksi näkymät Hiidenvedelle, Vesikansantien ympäristön metsät ja kallioalueet, idempänä Kokkokallio ja Oinasjoen varren peltolaaksot. Nummelanharjun eteläpuolella maisemassa erottuu rakentunut taajama, Kalkkimäki, Enäjärvi sekä sen ympäristön peltoalueet ja kumpareet.

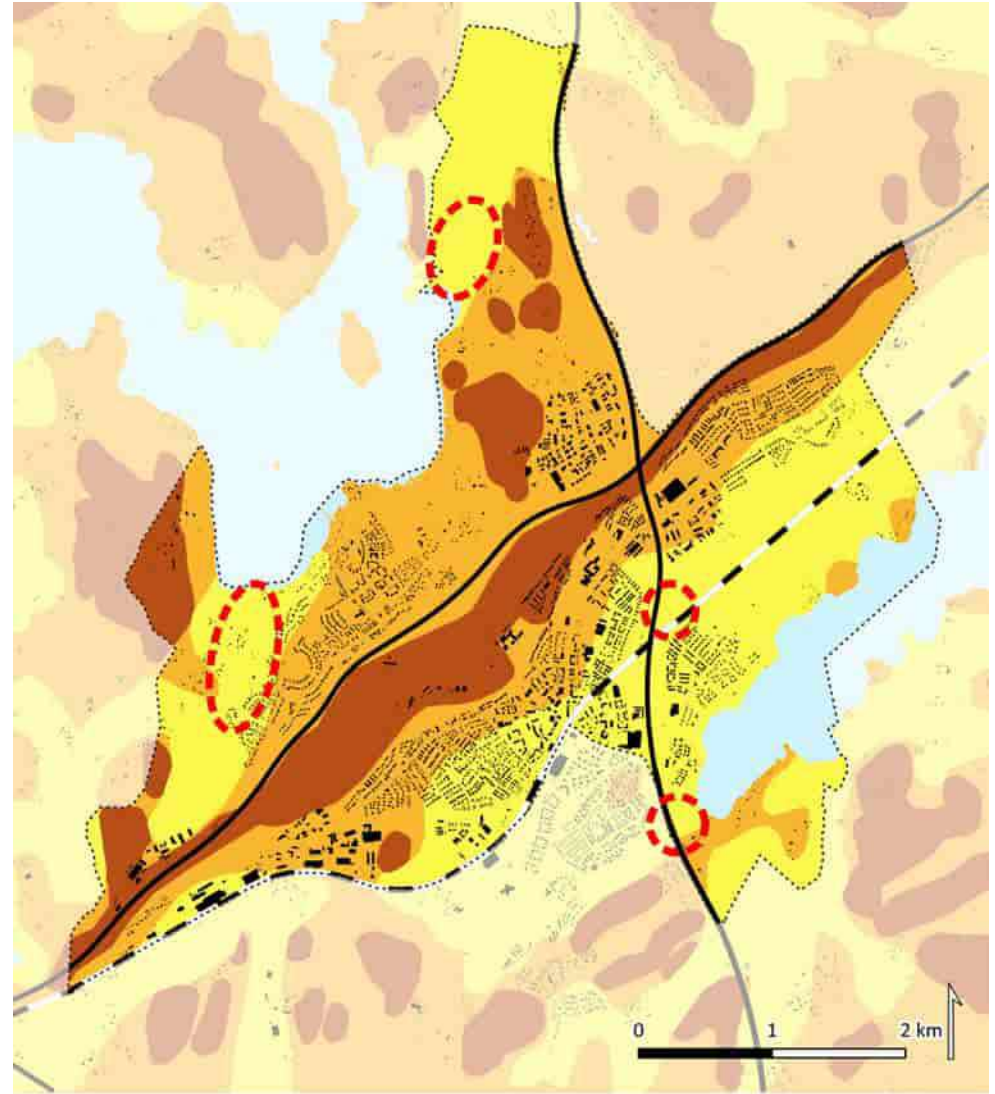
#### Maisemarakenne

Suunnittelualueen maisemarakenne on vaihtelevaa, ja maiseman elementit ovat pääasiassa koillis-lounaissuuntaisia. Salpausselkä muodostaa maisemarakennetta hallitsevan selännealueen, joka vaihettuu laaksoiksi. Selvitysalueen reunamilla alkaa pienipiirteisempi topografia. Suurimmat laaksot sijaitsevat harjun molemmin puolin Enäjärven ja Oinasjoen rannoilla maaston alavimmissa kohdissa. Rinteet ovat selvitysalueella osin jyrkkiä, ja esimerkiksi Hiidenveden rannoilla maasto laskee useassa kohdassa jyrkästi veteen. Rakennettu vyöhyke sijaitsee pääosin vaihettumisvyöhykkeellä välttämällä selänteiden lakialueita sekä rantojen pehmeikköjä.

Maiseman solmukohtia syntyy laajan vesialueen kohdatessa sitä kapeamman laakson. Myös suurimmat peltoaukeat, metsät ja rakentamisen alueet vaikuttavat maiseman solmukohtien muodostumiseen.



Maasto laskee Salpausselältä järviä kohti. Kuvassa peltolaakso Enäjärven pohjoispuolella.



#### Maisemarakenne



Selvitysalueen maisemarakenne (Maastotietokanta, muokattu © Maanmittauslaitos 06/2025; Vihdin kunta, 2026).

## Maisematila

Suurin osa selvitysalueesta on puoliavointa maisematilaa, mikä on tyypillistä taajamalle. Puoliavointa tilaa on lisäksi harvana kasvavien metsien alueilla ja haja-asutusalueilla. Suurin osa rakentamisesta ja liikkumisväylistä sijoittuu puoliavoimeen maisematilaan tai sen reunavyöhykkeelle. Pellot muodostavat suurimman osan suunnittelualueen avoimesta maisematilasta, Enäjärven peltoalueen ollessa suunnittelualueen suurin yhtenäinen pelto. Myös esimerkiksi lentokenttä ja suurimmat liikenneväylät (vt 2, vt 25 ja Hanko-Hyvinkää -rata) muodostavat selvitysalueella avoimia maisematiloja sekä maisemarakennetta halkovia rakennettuja maisemia. Suljettua maisematila muodostuu selvitysalueella lähes poikkeuksetta metsäisistä alueista, kuten Nummelanharjun metsistä.

Avointa maisematilaa rajaava puusto muodostaa paikoin selvitysalueella maisematilan tiiviin ja yhtenäisen puustoisin reunavyöhykkeen, joka voi näkyä maisemassa kauas. Alueella on lisäksi rikkonaisia maisematilassa kauas näkyviä reunavyöhykkeitä.

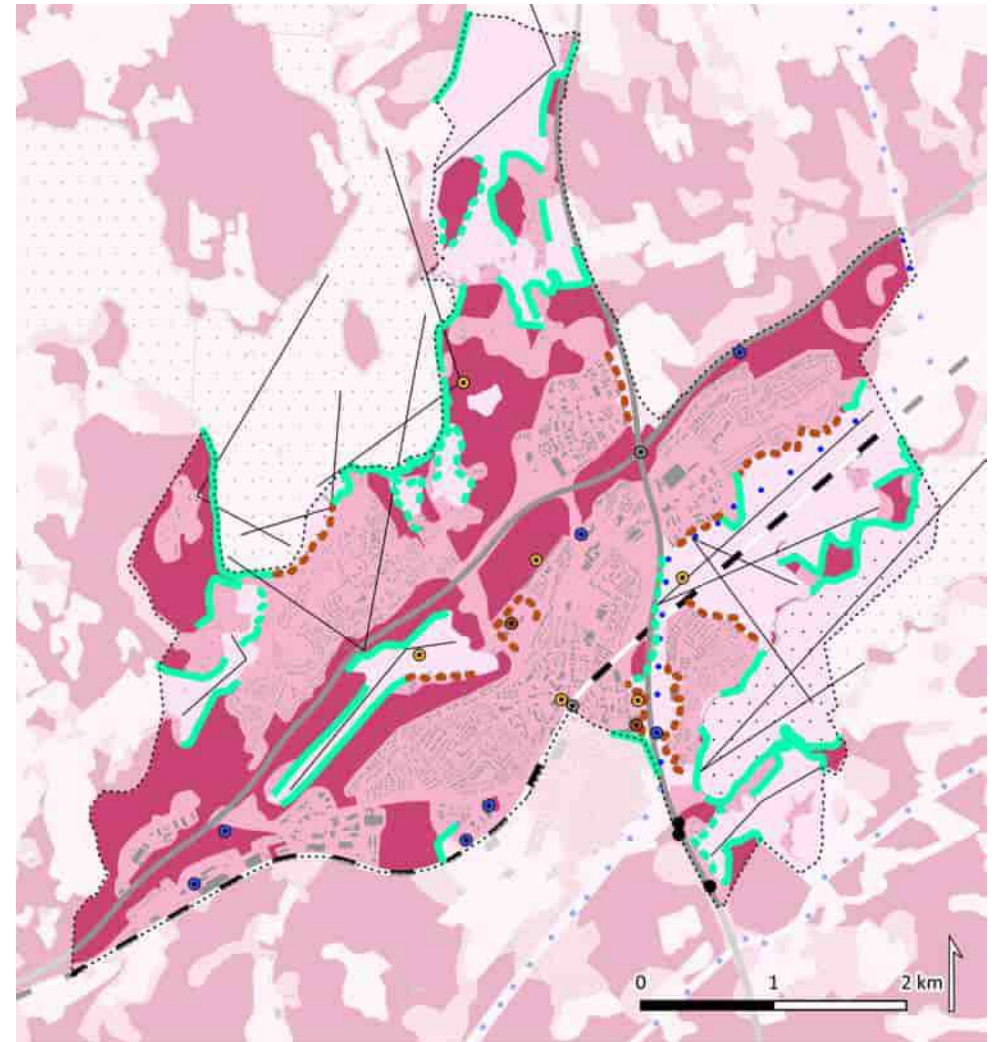
Suunnittelualueella maamerkkejä muodostuu taajamalle tyypillisesti rakennetun ympäristön elementeistä. Piste- ja lentokentän alueet hahmottuvat kaupunkirakenteessa sekä paikalliskulttuurin maamerkinä. Luonnonelementtien muodostamia maamerkkejä selvitysalueella ovat Nummipeltojen maisemapuu (mänty) sekä useat keskusta-alueen rakennetussa ympäristössä säilyneet suuret maisemapuut (pääasiassa mäntyjä). Lisäksi Kokkokallion kalliolakki ja jyrkät rannat erottuvat maamerkinä Hiidenvedeltä katsottaessa myös kaukomaisemassa.

Pitkiä näkymiä muodostuu suunnittelualueella mm. vesistöjen ja peltojen yli. Esimerkiksi Numminiityltä avautuu näkymiä Enäjärven kulttuurimaisemaa kohti koilliseen, ja lentokentän luoteisreunalta avautuu pitkät näkymät Hiidenveden suuntaan. Kaukomaisemia suunnittelualueelle syntyy järvien ja suurimpien peltojen yli sekä ympäröivän maaston korkeilta kohdilta.

Osayleiskaavoitusta varten on laadittu erillinen maisemaselvitys: Nummelan osayleiskaavan maisemaselvitys- ja analyysi (Vihdin kunta, 2026).



Kokkokalliolta avautuu pitkät näkymät Hiidenvedelle, jonka rantoja reunustaa selvitysalueellekin tyypillinen yhtenäinen puustoinen rantaviiva.



### Maisematila

Avoin tila	Kallioleikkaus	Suurjännitepylväs
Puoliavointa tila	Maamerkki	Näkymä
Sulkeutunut tila	Maamerkki, rakennus tai rakennusryhmä	Järvi
Puustoinen reuna	Maamerkki, silta	Kaavarajaus
Rikkonainen puustoinen reuna	Maamerkki, masto, pylväs tai piippu	Rakennus
Rikkonainen rakennettu reuna		Valtatie
		Rautatie

Selvitysalueen maisematila (Maastotietokanta, muokattu © Maanmittauslaitos 06/2025; Vihdin kunta, 2026).

### 3.9 Vesistöt ja pohjavesi

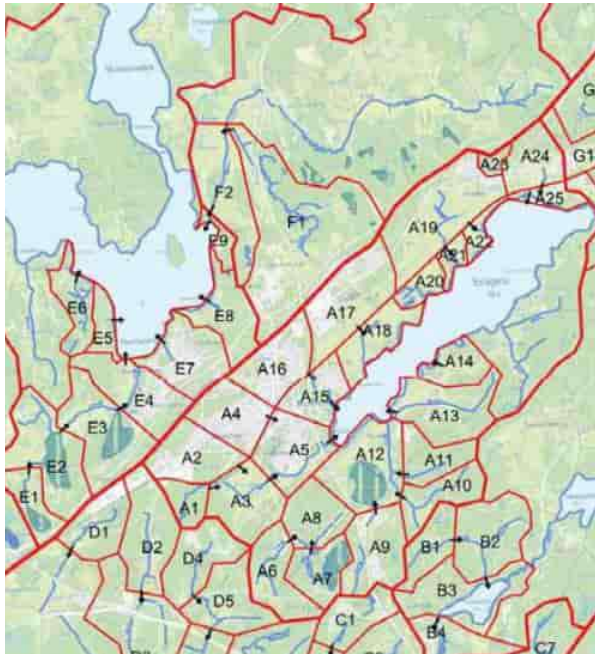
#### Valuma-alueet

Suunnittelualueetta halkova Nummelanharju muodostaa vedenjakajan, joka ohjaa harjualueen suurten korkeuserojen vaikutuksesta voimakkaasti pinta-valunnan suuntia. Nummelanharjun pohjoispuoli kuuluu Karjaanjoen valuma-alueeseen (935 km<sup>2</sup>) ja eteläpuoli Siuntionjoen valuma-alueeseen (487 km<sup>2</sup>). Lähes koko Nummelanharjun itäpuolinen osa kuuluu Enäjärven osavaluma-alueeseen pois lukien pientä osaa etelässä, joka kuuluu Karhujärven osavaluma-alueeseen. Nummelanharjun länsipuoli kuuluu Hiidenveden valuma-alueeseen, jonka pohoisimmasta osasta vedet kulkeutuvat Oinasjoen kautta Hiidenveteen.

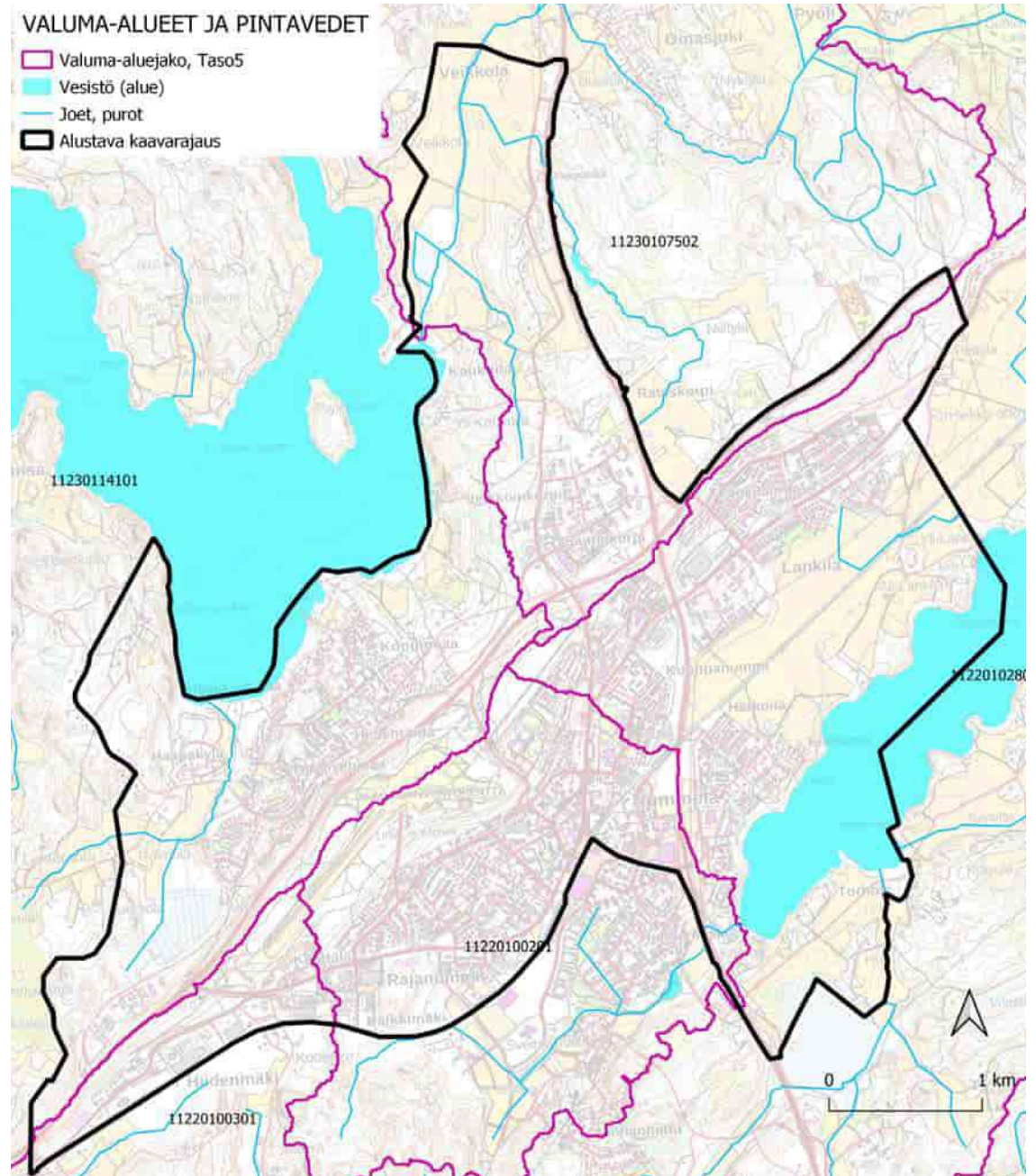
#### Hulevesi

Vuonna 2013 laaditussa Nummelan ja Ojakkalan hulevesien hallintasuunnitelmassa (SITO) laajempi Nummela-Ojakkalan alue jaettiin edelleen pienempiin osavaluma-alueisiin. Nummelanharjun itäpuolella hulevesivirtaamat ovat jo nykytilanteessa merkittäviä tiiviin keskustamaisen rakentamisen ja/

tai jyrkän topografian takia. Enäjärven länsipuolella valuntareitteihin vaikuttaa mm. hulevesiviemäriverkosto sekä rautatie, joka halkaisee Enäjärven luontaiset osavaluma-alueet muuttaen niiden purkupisteiksi radan alittavat rummut. Nummelanharjun länsipuolella on rakennettuja alueita, mutta ne ovat pääosin pientaloaluetta ja hulevesivirtaamaksi siksi suhteellisen pieniä. Suunnittelualueella on luontaisesti vähän pinta- ja hulevesiä viivyttäviä alueita, kuten soita ja kosteikkoja.



Osavaluma-alueerajaukset Nummelan ja Ojakkalan hulevesien hallintasuunnitelmassa (SITO, 2013).



Valuma-alueet (Taso5) ja pintavedet suunnittelualueella (Maastotietokanta 2025, Maastokartta © Maanmittauslaitos; Valuma-alueet, Syke).

## Pintavedet

Suunnittelualue rajautuu pohjoisessa Hiidenveteen (30,3 km<sup>2</sup>), joka on Uudenmaan toiseksi suurin järvi Vihdin kunnan ja Lohjan kaupungin alueella. Hiidenveden ekologinen tila on tyydyttävä. Hiidenveteen aiheutuu sekä piste- että hajakuormitusta. Hiidenvesi on voimakkaasti ulkokuormitteinen. Ulkoinen kuormitus koostuu mm. valuma-alueen suuresta peltoalasta. Järveä kuormittavat hajakuormituksen lisäksi muutamat pistekuormittajat, joiden osuus kokonaiskuormituksesta on kuitenkin pieni. Hiidenvesi on säännöstelty järvi.

Suunnittelualue käsittää kaakossa osan Enäjärveä, joka on matala ja savimaiden ympäröimä, Siuntionjoen vesistöalueen ylin latvajärvi. Järven valuma-alue on varsin pieni (34 km<sup>2</sup>) suhteessa järven pinta-alaan (4,9 km<sup>2</sup>). Enäjärvi on luokiteltu välttävään ekologiseen tilaan. Enäjärven tilaa on vuosia heikentänyt järven voimakas sisäinen kuormitus. Ulkoisella kuormituksella on myös merkittävä vaikutus Enäjärven tilaan, ja se koostuu mm. valuma-alueen suuresta peltoalasta ja haja-asutuksesta sekä Nummelanharjun itäpuolisen taajaman hulevesivirtaamista.

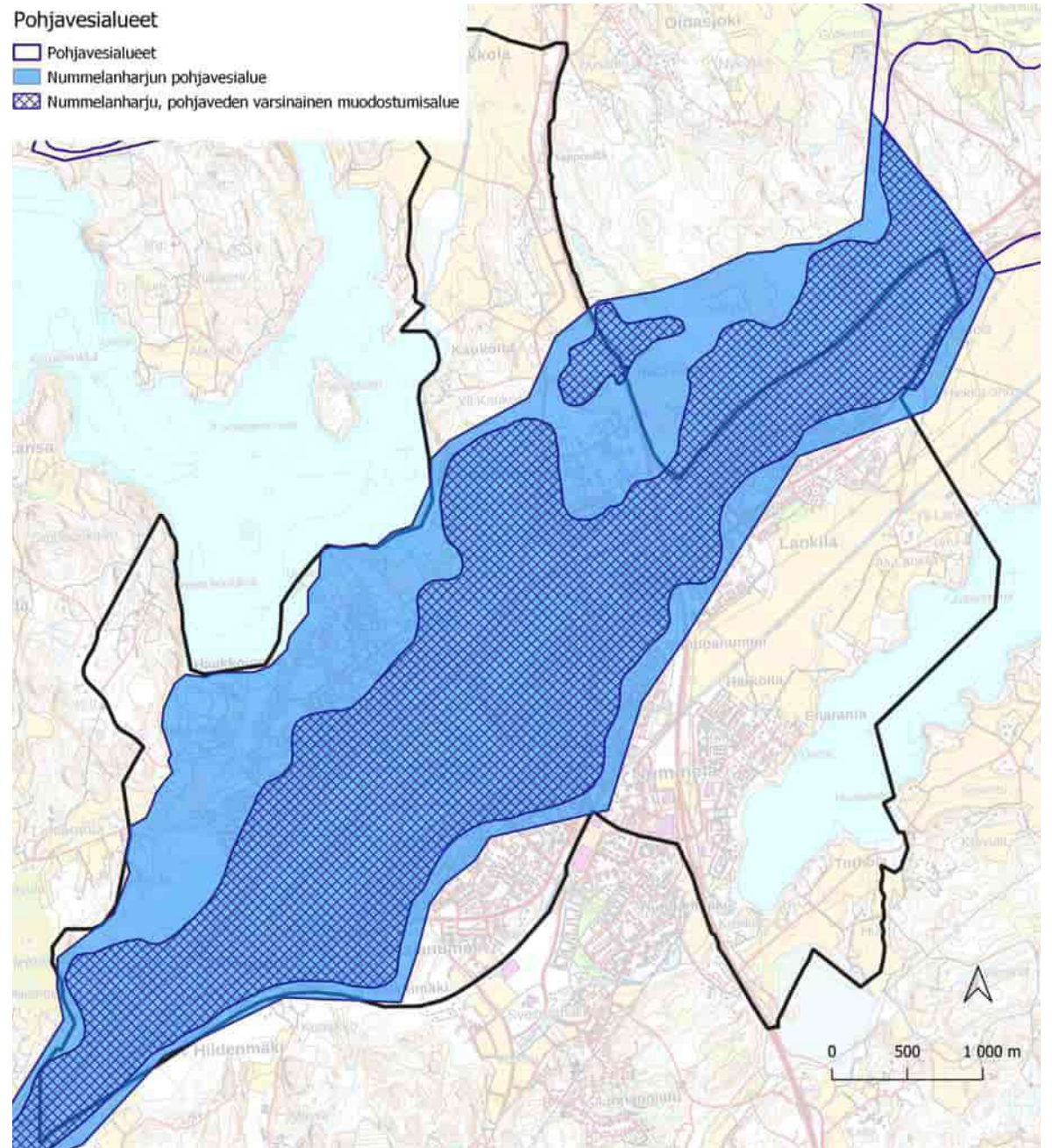
Merkittävimpiä uomia alueella ovat Hiidenveteen laskevat Oinasjoki ja Tyrynoja sekä Enäjärvellä Ridalinlahteen ja Reuhoonlahteen laskevat purot. Alueella on myös useita lähteikköjä ja noroja. Järviin laskeviin uomiin on rakennettu useita erilaisia kosteikkoratkaisuja, joiden avulla valuma-alueiden vesistökuormitusta pyritään vähentämään.

## Pohjavesi

Suunnittelualueelle sijoittuu Nummelanharjun pohjavesialuetta, joka on luokiteltu vedenhankintaa varten tärkeäksi pohjavesialueeksi, jonka pohjavedestä pintavesi- ja maaekosysteemi on suoraan riippuvainen. Pääosa Nummelanharjun pohjavesialueesta on myös pohjaveden varsinaista muodostumisaluetta. Nummelanharjun pohjavesialueen pohjaveden tila on huono, ja se on luokiteltu riskialueeksi.

## Vesistötulva-alueet

Suunnittelualueen selvitetty vesistötulva-alueet sijoittuvat Hiidenveden rannoille sekä erityisesti Oinasjoen alaville peltoalueille, jossa vesistötulvat ovat melko yleisiä.



Pohjavesialueet suunnittelualueella. Kaavaraja on esitetty mustalla. (Syke, Maastokartta © Maanmittauslaitos)



### 3.10 Luontoarvot ja ekologinen verkosto

#### Luonnonsuojelualueet

Suunnittelualueelle sijoittuu kolme yksityisten mailla olevaa luonnonsuojelualuetta:

- Päivölän lähteikkö (ERA; LsL 47 §)
- Päivölän luonnonsuojelualue (MRA; LsL 25 §)
- Päiväranta (YSA)

#### Arvokas geologinen muodostuma

Maakuntakaavassa on osoitettu Nummelanharjun alueelle arvokkaan geologisen muodostuman merkintä. Nummelanharju on osoitettu maakunnallisesti arvokkaan harjualueen kohdemerkinnällä myös Vihdin strategisessa yleiskaavassa.

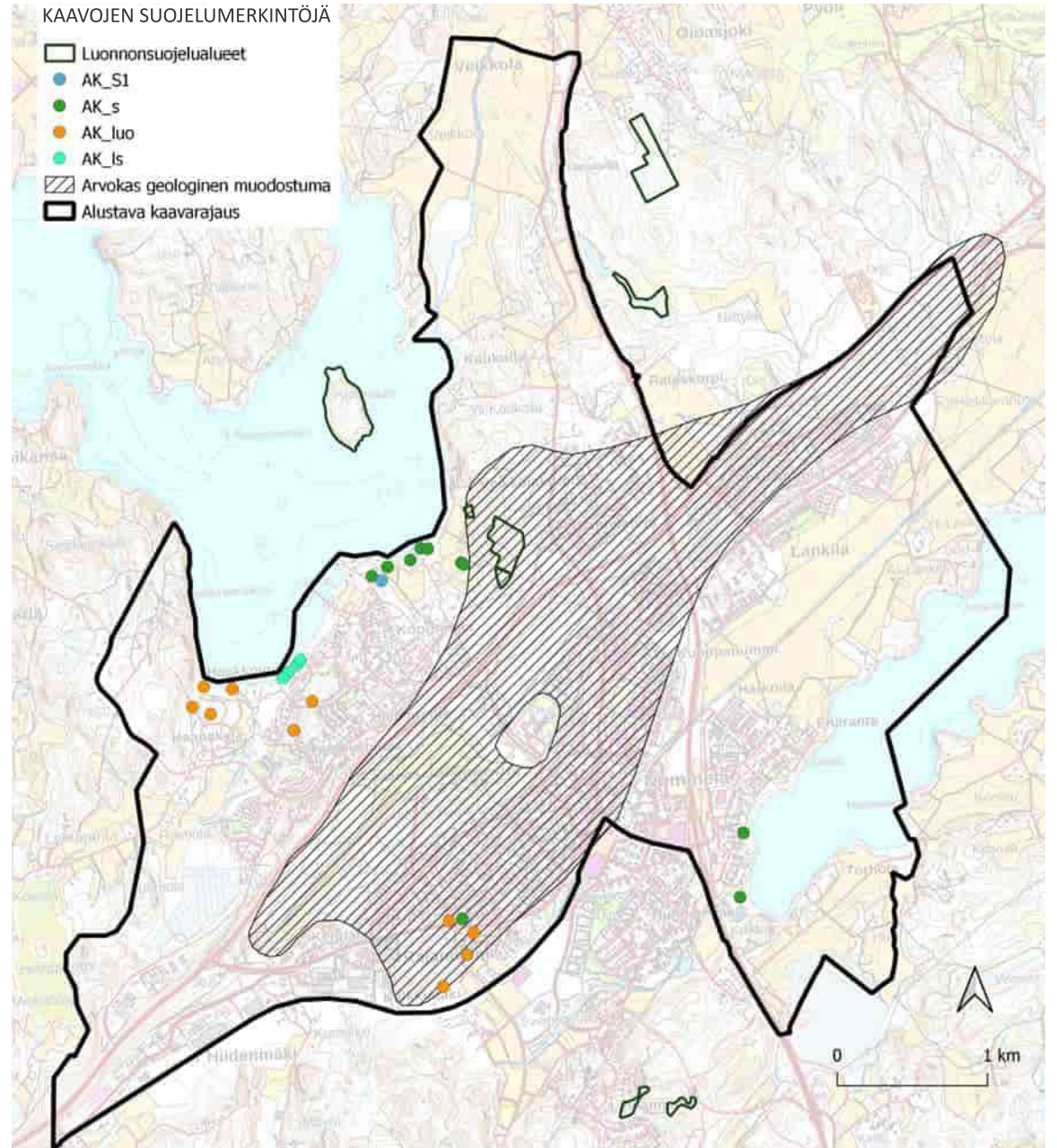
#### Asemakaavojen suojelumerkinnät

Asemakaavamerkinnöillä ja -määräyksillä on voimassa olevissa asemakaavoissa osoitettu seuraavantyyppisiä suojeluarvoja:

- S1: Luonnonsuojelulain perusteella suojeltu jalopuumetsikkö.
- s: Luonnonsuojelulain perusteella suojellun liito-oravan lisääntymis- ja levähdyspaikkoja. Suojeltavia alueen osia, esim. säilytettävä kosteikko, avolähde tai alueen osa, joilla puusto on säilytettävä.
- luo: Luonnon monimuotoisuuden kannalta tärkeitä luonnontilaisena säilytettäviä alueita, esim. lähteikköjä, kosteikkoja, liito-oravan kulkuyhteyksiä.
- ls: Alueen osa, jolla luonnontila tulee palauttaa tai hoitaa siten, että sallitaan vain luonnon- tai maisemanhoidon kannalta tarpeelliset toimenpiteet.

#### Luontotyytit ja -kohteet

Alueella on useita arvokkaita luontotyyppisiä ja paikallisesti arvokkaita luontokohteita. Luontotyyppisiin kuuluu muun muassa noroja ja lähteikköjä sekä erilaisia kangasmetsiä, lehtoja ja kallioalueita. Myös lentokentän avoin paahdeympäristö on alueen arvokas luontotyyppi. Näiden lisäksi paikallisesti arvokkaita luontokohteita sijaitsee esimerkiksi Nummelanharjulla, alavilla alueilla ja rannoilla. Paikallisesti arvokkaisiin luontokohteisiin kuuluu muun muassa puustoa, erilaisia metsä- ja peltoympäristöjä sekä vesistönsiiniin liittyviä luontokohteita, kuten ranta-alueita



Luonnonsuojelualueet ja suojelumerkintöjä voimassa olevissa kaavoissa (asemakaavamerkinnät S1, s, luo, ls), 4/2024 (Yksityisten mailla olevat luonnonsuojelualueet, Syke; Arvokas geologinen muodostuma, Uudenmaan liitto; Asemakaavakohteet, Vihdin kunta; Maastokartta © Maanmittauslaitos).

ja kosteikkoja. Arvokkaita linnustoalueita muodostavat selvitysalueella muun muassa erilaiset maatalousympäristöt ja vesistön osat sekä ranta-alueet ja luhdet. Erilaiset luontoarvot sijoittuvat usein samoille alueille ja osittain toistensa päälle.

### Direktiivilajit

Direktiivilajien alueisiin sisältyy muun muassa direktiivilajien käyttämiä ydin-, elin- ja ruokailualueita.

Suunnittelualueella tavataan useita direktiivilajeja:

- Liito-oravan alueita esiintyy erityisesti Vuorelan, Haapakylän ja Kalkkimäen alueilla, mutta kolopuita, elinalueita ja lajihavaintoja on myös muualla.
- Lepakoiden alueita ja lajihavaintoja on erityisesti Haapakylän, Nummelan lentokentän ja Ridalinlahden läheisyydessä.
- Hyönteisistä palosirkkaa on tavattu Nummelan lentokentän alueella ja idänkirsikorentoa Oinasjoen kosteikon ja jokisuiston alueella.
- Oinasjoen jokisuiston lähellä on myös viitasammakkoa.
- Päivölässä on harsosammalta luonnonsuojelualueella.

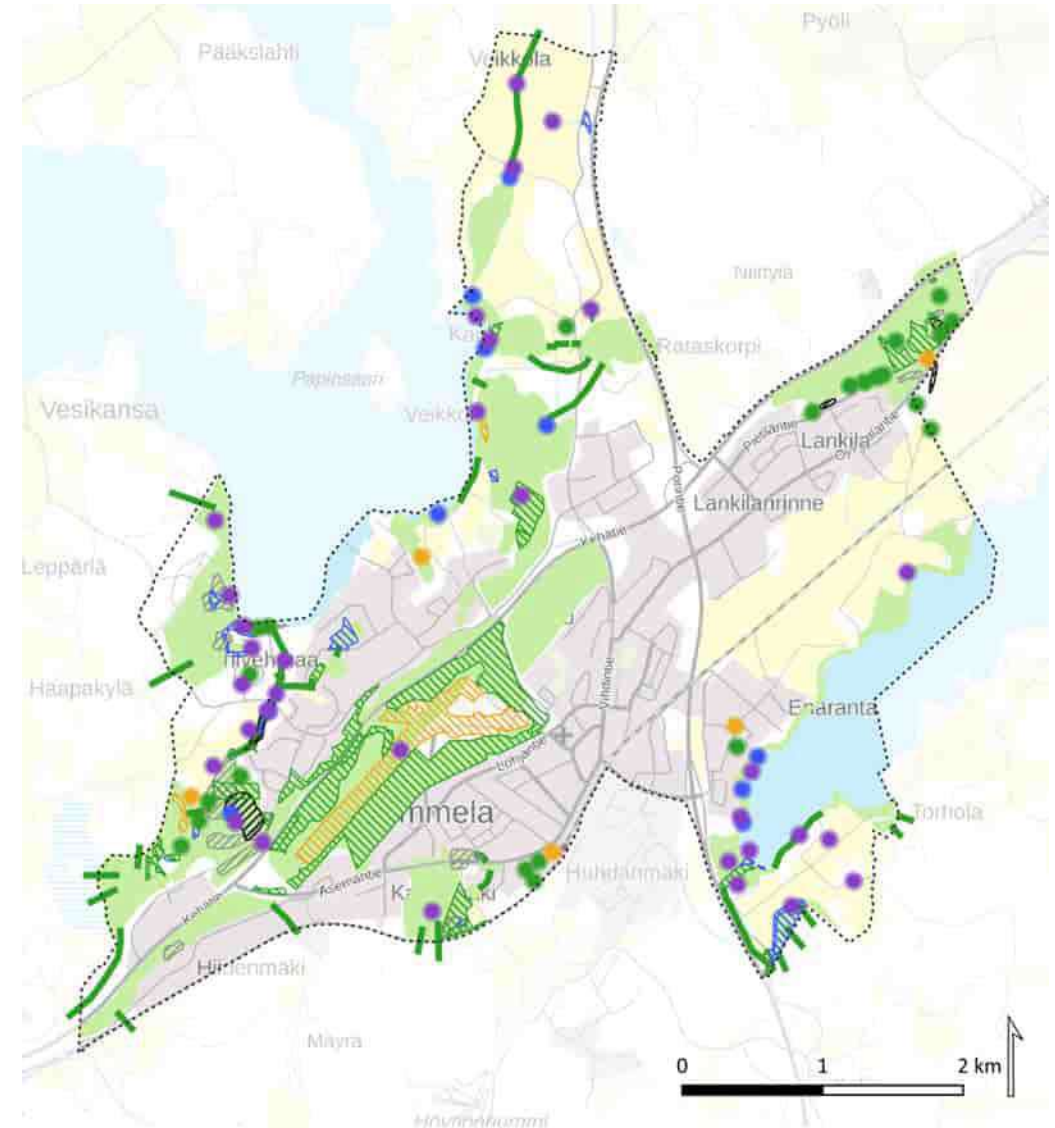
### Ekologinen verkosto

Suunnittelualueen ekologinen verkosto muodostuu pääosin puustoisista alueista, joista suurin osa sijaitsee Nummelanharjulla ja järvien rantojen läheisyydessä. Suurin yhtenäinen avoin ekologisen verkoston alue on Nummelan lentokenttä. Ekologisen verkoston alueet liittyvät toisiinsa sekä suunnittelualueen ulkopuolelle pääosin puustoisilla yhdyskäytävillä. Verkostossa on kuitenkin havaittu pullonkauloja, joihin vaikuttavat rakennettu ympäristö, kuten liikenneväylät, sekä puustoisten yhteyksien heikentyminen tai katkonaisuus.

### Osayleiskaavoitusta varten laaditut selvitykset

- Luontoselvitys - Nummelan osayleiskaava (MKN Maisemapalvelut 2025)
- Siniviherrakenne ja ekologinen verkosto - Nummelan osayleiskaava (MKN Maisemapalvelut 2025)

*Yhteenvetokartta osayleiskaavoitusta varten vuonna 2025 valmistuneissa selvityksissä (luontoselvitys, siniviherrakenne ja ekologinen verkosto) tunnistetuista luontoarvoista ja ekologisesta verkostosta (Taustakartta © Maanmittauslaitos).*



### Luontoarvot ja ekologinen verkosto

Direktiivilajin alue:

- ▨ Lepakko
- ▨ Liito-orava
- Arvokas linnustoalue

Arvokas luontotyyppi:

- ▨ Kallio tai paahdeympäristö
- ▨ Kangas, lehto tai muu metsä
- ▨ Pienvesistönosa, ranta tai suo

Paikallisesti arvokas luontokohde:

- Kallio, keto, pelto tai pihapiiri
- Metsä tai puusto
- Kosteikko, uoma, ranta tai suo

- ▨ Ekologinen verkosto
- ▨ Ekologisen verkoston yhdyskäytävä
- ▨ Kaavarajaus

### 3.11 Virkistysalueet ja liikuntapaikat

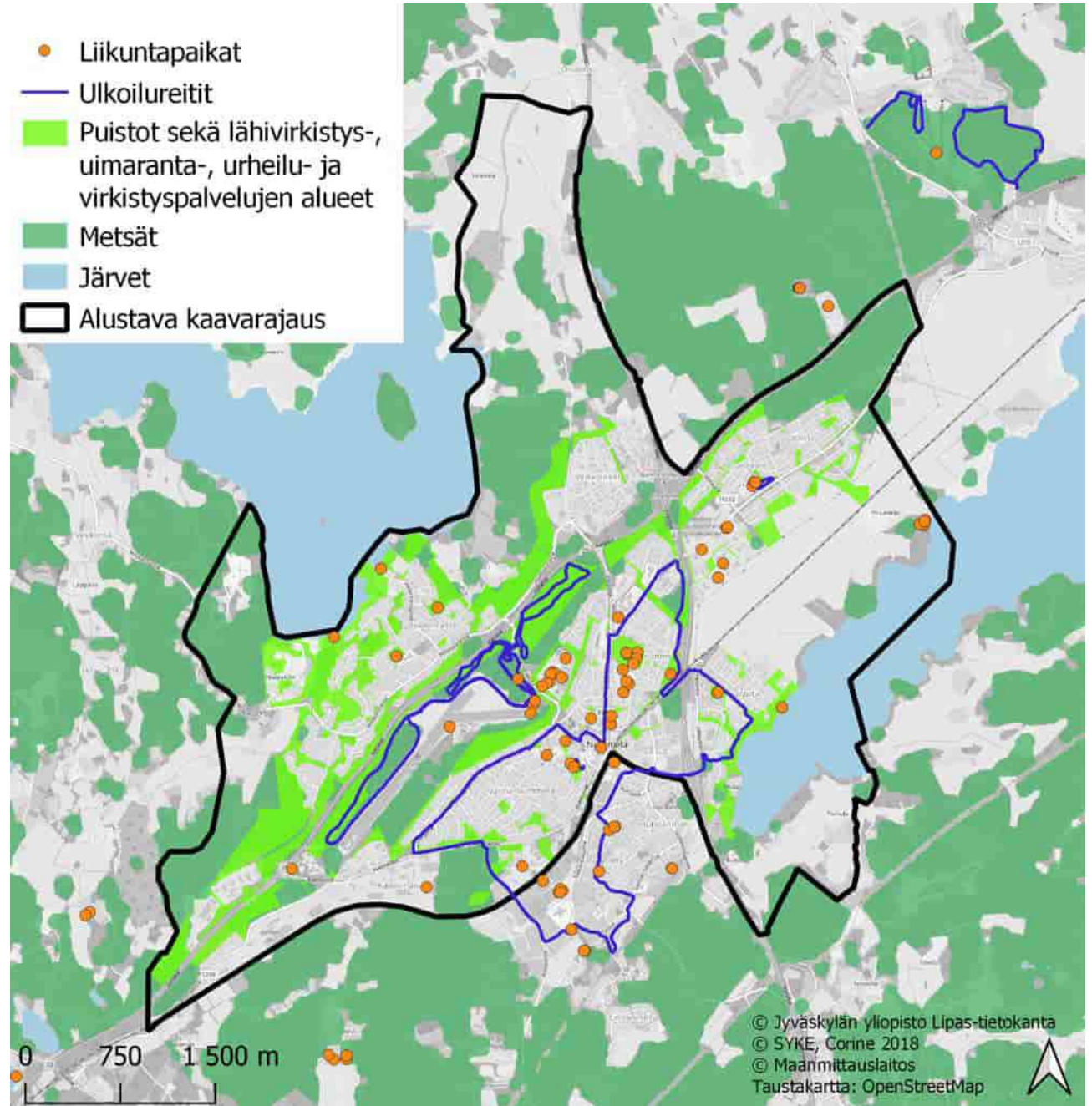
Suunnittelualueen asemakaavoitetulla alueella on erilaisia puistoja, lähivirkistysalueita uimaranta-alueita sekä urheilu- ja virkistyspalvelujen alueita. Suunnittelualueella on myös muutamia laajempia yhtenäisiä metsäalueita.

Nummelanharjulla lentokenttää ympäröivien metsien virkistyskäyttö on hyvin vilkasta. Alueella on kävelijöille, pyöräilijöille ja lenkkeilijöille eri pituisia pururatoja (2,5–10 km), ulkoliikuntapaikka ja frisbeegolfrata.

Talvella Nummelanharjulla on mahdollista hiihtää ja luistella. Lentokentän kiertävän pururadan varrella sijaitsee näköalapaikka, josta on näkymä Hiidenvedelle.

Nummelanharjun ulkoilureittien lisäksi Nummelassa on opastettu pyöräilyreitti, jonka pituus on 11 kilometriä. Reitin varrella on 18 nähtävyyttä, joista seitsemän on merkitty kyltein.

Nummelassa on tarjolla monipuolisia liikuntamahdollisuuksia. Liikuntapaikat painottuvat Nummelan keskustan ympäristöön. Suunnittelualueella on mm. pallo-, luistelu-, tennis-, padel-, koripallo-, pesäpallo- ja yleisurheilukenttä, uima-, jää-, keila- ja liikuntahalli, liikunta-, kunto-, voimailu- ja kamppailulajien saleja, kuntokeskuksia, tanssi-/ryhmäliikuntatiloja sekä uima-, skeitti-/rullaluistelu-, ulkokuntoilu- ja lähiliikuntapaikkoja.



Liikuntapaikat ja virkistysalueet suunnittelualueella.

### 3.12 Liikenne ja pysäköinti

#### Liikenneverkko

Nummelan osayleiskaava-alueen maanteiden liikenteen pääverkon muodostavat valtatiet 25 (Kehätie) ja 2 (Porintie). Verkostoa täydentävät Nummelan keskustan alueella Asemantie (mt 11237), Ojakkalantie (mt 11261) sekä Vihdintie (mt 11238) välillä Ojakkalantie-Valtatie 25. Valtio vastaa maantieliikenteen väyläverkosta. Valtion hallinnoimien maanteiden osuudet ovat vähentyneet etenkin tiheimmin rakentuneessa taajamaympäristössä. Tällöin tieosuudet ovat siirtyneet hallinnollisesti osaksi kunnan katuverkkoa.

Valtatie 2 on runsaimmin liikennöity tieosuus kaava-alueella. Valtatien 2 liikennemäärä on Meritien eteläpuolella 14 386 ajon./vrk, Meritien ja valtatie 25 välillä 11 215 ajon./vrk ja valtatie 25 pohjoispuolella 10 798 ajon./vrk. Valtatien 25 liikennemäärä on suunnittelualueella 7 586 - 10 993 ajon./vrk.

Traficom on laatinut valtakunnalliset liikenne-ennusteet, jotka ulottuvat vuoteen 2060. Liikenne-ennusteiden mukaan kevyiden ajoneuvojen liikenne kasvaa koko ennustejakson ajan (2022–2060). Nopeinta kasvu on ennen vuotta 2030, jolloin keskimääräinen vuosikasvu on noin 1 %. Ennustejakson lopulla vuosina 2050–2060 keskimääräinen vuosikasvu on noin 0,5 %. Raskaiden ajoneuvojen suorite kasvaa ennustejaksolla vuoteen 2040 asti, minkä jälkeen suoritteet vähenevät.

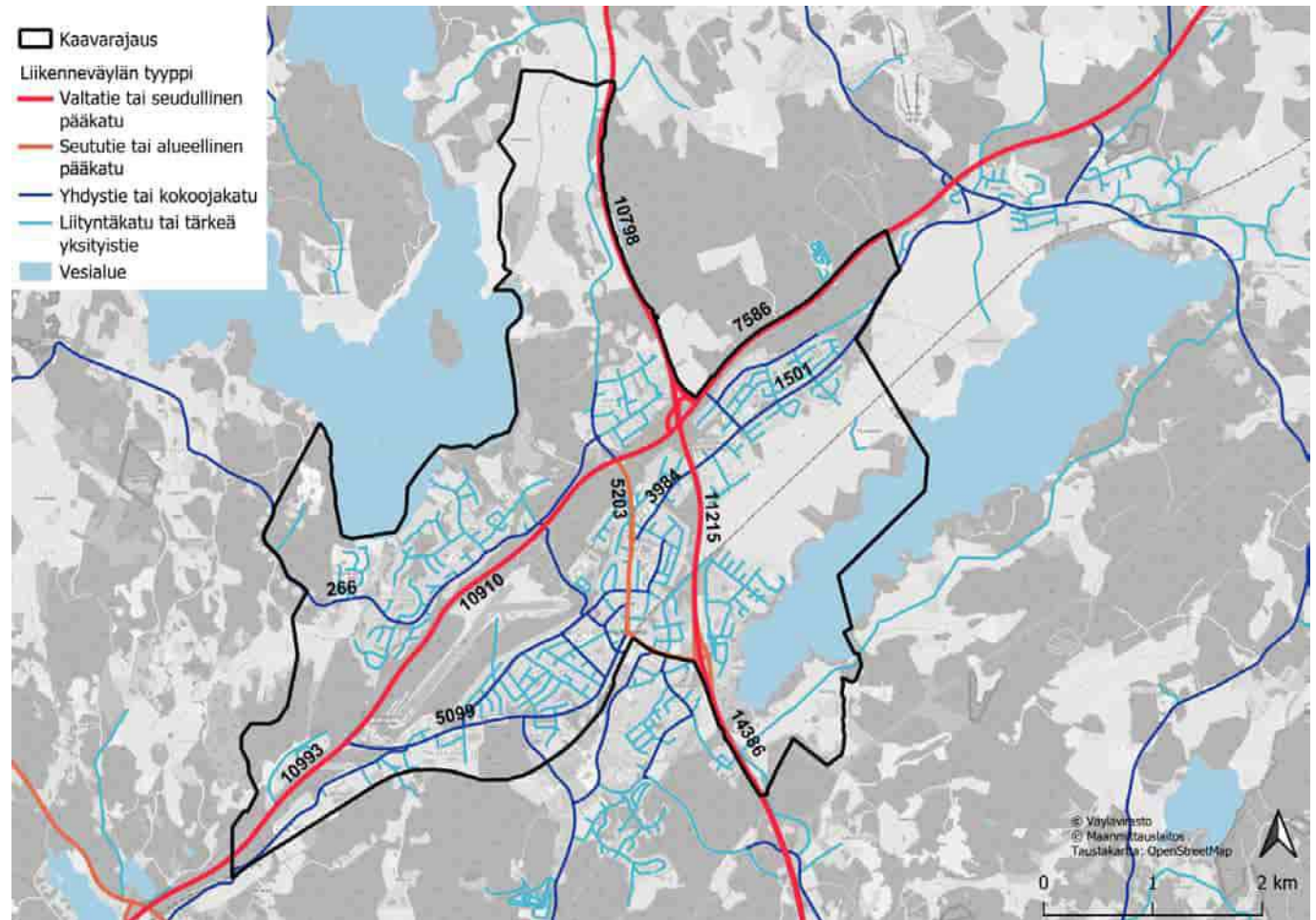
Osayleiskaava-alueen keskeisiä pääkatuja Nummelan keskustan alueella ovat Meritie, Vihdintie ja Lohjantie. Valtatie 25 pohjoispuolella Haapakyläntie on Hiidenveden alueen keskeinen kokoojakatu. Katuverkolla nopeusrajoitukset ovat suunnittelualueella pääosin 30 tai 40 km/h.

#### Käynnissä olevat ja suunnitellut hankkeet:

##### Valtatie 25 yhteysväli Hanko-Mäntsälä

Tavoitetilanteessa valtatie 25 nelikaistaistetaan osayleiskaavan suunnittelualueella (suunnitteluväli Muijala - valtatie 2). Kaksiajorataisilla nelikaistaisilla osuuksilla kaikki valtatie 25 tasoliittymät poistetaan ja korvataan eritasoliittymillä sekä tiejärjestelyillä. Keskikaiteellista

ohituskaitatietä rakennetaan osayleiskaavan suunnittelualueella Nummelasta itään (Rajamäelle). Keskikaiteellisilla ohituskaitajaksoilla sallitaan tavoitetilanteessa vain eritasoliittymiä ja pääosa nykyisistä yksityisteiden liittymistä katkaistaan ja yhteydet korvataan tiejärjestelyillä.



Suunnittelualueen liikenneväylätyypit ja maanteiden liikennemäärät (Väylävirasto Liikennemäärät ja Digiroad).

Vt 25 Hanko-Mäntsälä, 1. vaihe sisältää Nummelan osalta seuraavat osahankkeet, jotka ovat mukana valtion väyläverkon investointiohjelmassa:

- Uusi eritasoliittymä Nummelan (Vihti) Asemantielle. o Tiesuunnitelma on valmistunut vuoden 2023 lopussa ja ollut nähtävillä 8.5.-7.6.2024. Tavoitteena on, että tiesuunnitelma hyväksytään vuoden 2025 aikana.
- Raskaan liikenteen levähdysalueet Nummelassa.

Kehittämiselvitys valtatie 25 yhteysväylille Hanko-Mäntsälä on päivitetty vuonna 2023. Kehittämiselvityksen lisäksi yhteysväylille on laadittu ja laaditaan lisää jaksottaisia suunnitelmia ja selvityksiä. Yhteysväylille laaditaan myös suunnitelmia yksittäisistä liittymän parantamisista, jalankulku- ja pyöräilyteiden rakentamisesta, liityntäpysäköintien kehittämisestä ja muista pienistä liikenneturvallisuushankkeista.

*Valtatien 2 parantaminen välillä Nummela-Karkkila*  
Uudenmaan ELY-keskus, Vihdin kunta ja Karkkilan kaupunki laativat yleissuunnitelmaa ja ympäristövaikutusten arviointia valtatielle 2 välillä Nummela-Karkkila. Yleissuunnitelman ratkaisulla kehitetään valtatie 2 pääväyläasetuksen mukaiseen tavoitetilään liikenteen sujuvuuden ja turvallisuuden suhteen mahdollistaen myös alueen kehittäminen etenkin taajamaosuuksilla. Toimenpiteiden tavoitteina on parantaa pitkämatkaisen tavara- ja henkilöliikenteen, jakson seudullisten tavarajetusten sekä työ- ja asiointimatkojen matka-aikaa, sujuvuutta ja matka-ajan ennustettavuutta sekä turvata joukkoliikenteen sujuvuus. Tavoitteena on, ettei nykyisiä olosuhteita heikennetä. Nopeusrajoitus on pääosin 100 km/h.

Suunnittelun aikana tutkitaan seuraavia toimenpiteitä Nummelan osayleiskaava-alueella:

- Nelikaistainen keskikaiteellinen tie Nummelan ja Vihdin kirkonkylän välille ja nelikaistaiseen tiehen liittyvät tiejärjestelyt

- Rinnakkaisväylän muodostaminen välillä Nummela-Vihdin kirkonkylä
- Oinasjoen yksityisteiden eritasoliittymä ja siihen liittyvät tiejärjestelyt

Ympäristövaikutusten (YVA) arviointiohjelma on ollut nähtävillä syksyllä 2025 ja YVA-arviointiselostus arviolta loppuvuodesta 2026. Yleissuunnitelma valmistuu arviolta vuonna 2028.

#### *N163 Tuohivehmaan asemakaava, osat A ja B*

Asemakaavan tavoitteena on mahdollistaa Asemantien ja valtatie 25 suunnitteilla olevan eritasoliittymän toteuttaminen. Asemakaavalla tutkitaan eritasoliittymän ja valtatie luoteispuolella sijaitsevien asuinalueiden yhdistämistä kahden vaihtoehdoisen kokoojakatutasoisen katuyhteyden välillä. Lisäksi kaavalla tutkitaan asuinrakentamisen lisäämistä suunnittelualueen pohjoisosaan ja Tervasuontien teollisuusalueen täydentämistä.

A-osa on hyväksymiskäsittelyssä. B-osa etenee seuraavaksi luonnosvaiheeseen, kun liikennejärjestelyjen suunnittelu on edennyt riittävän pitkälle.

#### *Asemantien katukaava (N208)*

Kaavatyön tavoitteena on muuttaa Asemantie asemakaavan mukaisesta yleisestä tiestä (maantie) kaduksi. Kaavan suunnitteluun liittyy myös kevyen liikenteen yhteyksien parantamistarpeiden kartoittaminen koko Asemantien matkalta sekä tarvittaessa Asemantien varrella olevien rakentamattomien tai vanhentuneita kaavoja sisältävien alueiden kehittämisen tutkiminen.

Tavoitteena on käynnistää kaavatyö ja kartoittaa sen tavoitteet vuonna 2026. Kaavatyö on liitoksissa valtatie 25 ja Asemantien tiesuunnitelman hyväksymiskatauluun.

#### *Meritien uudet rautatiesillat*

Meritien silta on otettu käyttöön vuonna 1963. Sillan huono kunto ja ongelmallinen tukipaalaus tulivat esille Väyläviraston ja kunnan selvittäessä Hanko-Hyvin-kää-radan sähköistyksen toteuttamista Nummelassa. Liikenneympyrän keskipiste on tarkoitus viedä 25 metriä etelämmäs nykyisestä liikenneympyrästä. Jalankulku- ja pyöräväylät on tarkoitus toteuttaa yhdistettyinä väylinä poiketen Vihdin kävelyn ja pyöräilyn edistämishjelmasta, jossa oli merkitty alueelle yksisuuntaiset pyörätieratkaisut mm. turvalliset suojatieylitykset ja katualueen tilanpuute huomioiden.

#### *Kuoppanummen alikulkusilta (jkpp)*

Tavoitteena on suunnitella nykyisen jalankulun ja pyöräilyn tasoylikäytävän paikalle alikulkukäytävä.

#### *Nissoilan alikulkukäytävä*

Tasoristeysten poistamisesta on tehty yhdistetty katu- ja ratasuunnitelma vuonna 2012. Yli-Lankilan, Laakuksen, Hemmilän ja Toimilan tasoristeykset on tarkoitus poistaa, kun Nissolan alikulkusillan alittava katu otetaan käyttöön.

## Raideliikenne

Nummelan taajaman läpi kulkee Hango-Hyvinkää rata, joka on valmistunut vuonna 1873. Hyvinkään ja Karjaan välisellä rataosalla on nykyisin vain tavaraliikennettä. Vuonna 2017 yhteysväleillä kuljetettiin 1,4 miljoonaa tonnia tavaraa, joista vain osa oli koko rataosan läpi kulkevaa liikennettä. Karjaan ja Hangon välillä kulkee myös kiskobusseilla hoidettavaa henkilöliikennettä.

Käynnissä olevat ja suunnitellut hankkeet:

### *Hyvinkää–Hanko-radon sähköistys ja tasoristeyksien parantaminen*

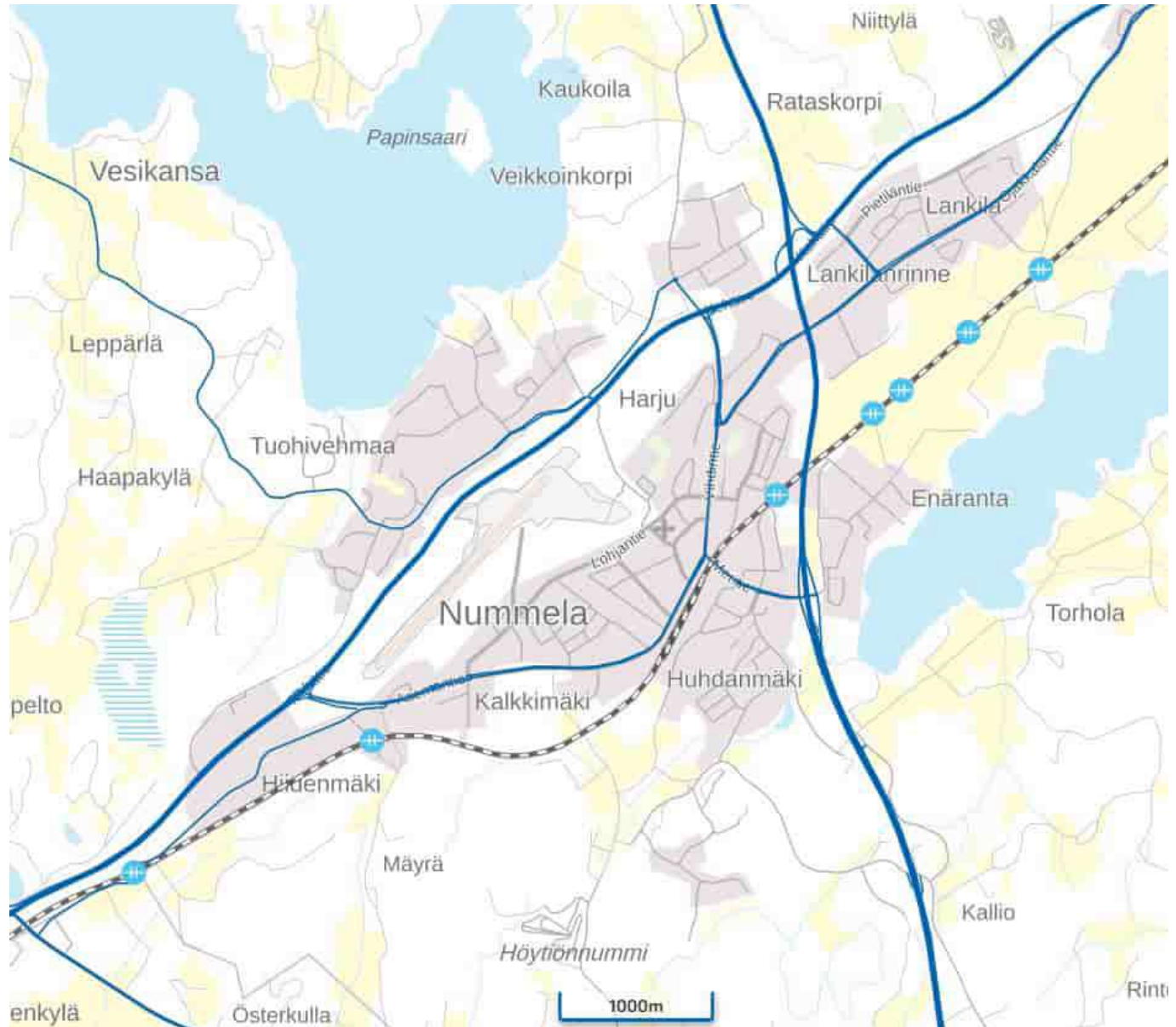
Väylävirastolla on käynnissä Hango-Hyvinkää -radan sähköistys-hanke, jonka tavoitteena on parantaa rautatiekuljetusten kustannustehokkuutta ja vähentää liikenteen aiheuttamia haitallisia päästöjä. Tasoristeyksien parantamisella tavoitellaan rataosan tasoristeyksien turvallisuutta joko niitä poistamalla tai turvallisuutta parantavilla toimenpiteillä. Hanke valmistuu kokonaisuudessaan vuoden 2025 aikana.

### *Länsirata*

Länsirata on Helsingin ja Turun välille suunnitteilla oleva osittain kaksiraiteinen junayhteys. Suunnitelmaosan Espoo-Salo -oikorata (ESA), johon Vihdin alue kuuluu, yleissuunnitelma on hyväksytty helmikuussa 2025. Vihdissä suunnitelmaan sisältyy Vihti-Nummelan asema ja asemavaraus Vihdin Huhmariin. Länsirata asemansuutuineen kytkeytyy Nummelan osayleiskaavoitukseen mm. liikenneyhteyksien ja palveluverkon yhteensovittamisen näkökulmasta.

### *Duo-raitiotieselvitys*

Vihdin kunta ja Lohjan kaupunki ovat laatineet yhteisen esiselvitystasaisen duoraitiojunaselvityksen (2021). Duoraitiojunaliikenne on liikennemuoto, joka yhdistää rataverkon ja kaupunkialueiden raitiotieverkoston mahdollisuudet.

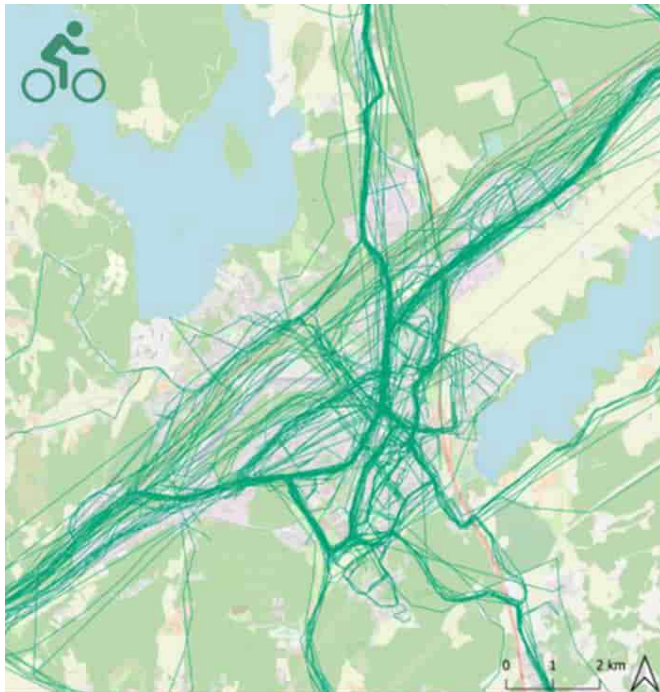


Käytössä olevat tasoristeykset Hango-Hyvinkää radalla suunnittelualueella (Suomen väylät/Tasoristeykset, Väylävirasto (31.3.2025); Taustakartta © Maanmittauslaitos).

## Jalankulku ja pyöräily

Nummelan taajama-alueen nykyinen jalankulku- ja pyörätieverkko on melko kattava. Verkko muodostuu pääosin yhdistetyistä jalankulku- ja pyöräteistä, jotka ovat laadultaan vaihtelevia. Suuri osa nykyisistä väylistä kulkee eroteltuina ajoneuvoliikenteestä, mikä takaa turvallisen ja miellyttävän liikkumisen jalan ja pyörällä. Nykyiset yhdistetyt jalankulku- ja pyöräväylät ovat kuitenkin usein liian kapeita molemmille kulkumuodoille, puolen vaihtoja on paljon ja päällysteet ovat vaihtelevan kuntoisia.

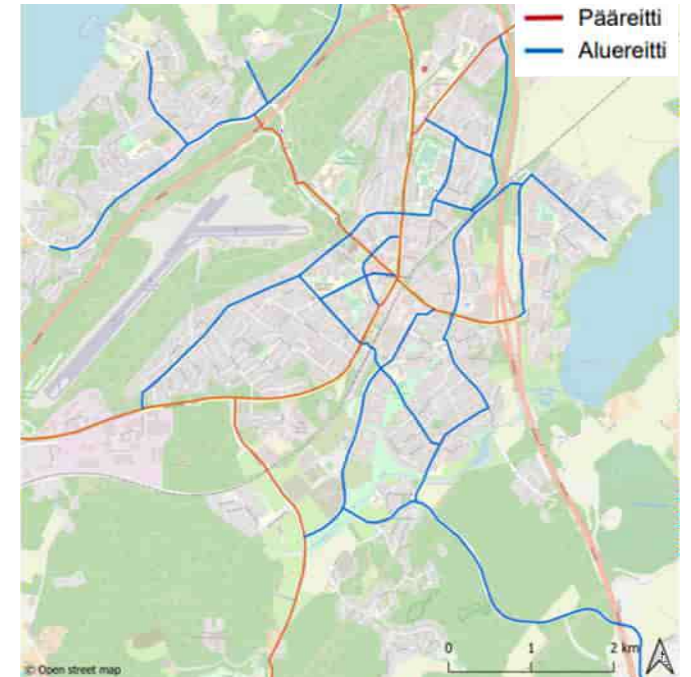
Nummelan keskusta-alueella ja sen tuntumassa yhdistetyt väylät ovat usein korotettuja ja ajoradasta reuna-kivellä erotettuja, jolloin tien leveyden merkitys kasvaa. Ajoradan läheisyydessä kapeat väylät tuntuvat käyttäjälle helposti turvattomilta, niin kävelijän kuin pyöräilijän näkökulmasta. Monin paikoin korotetut väylät sijait-



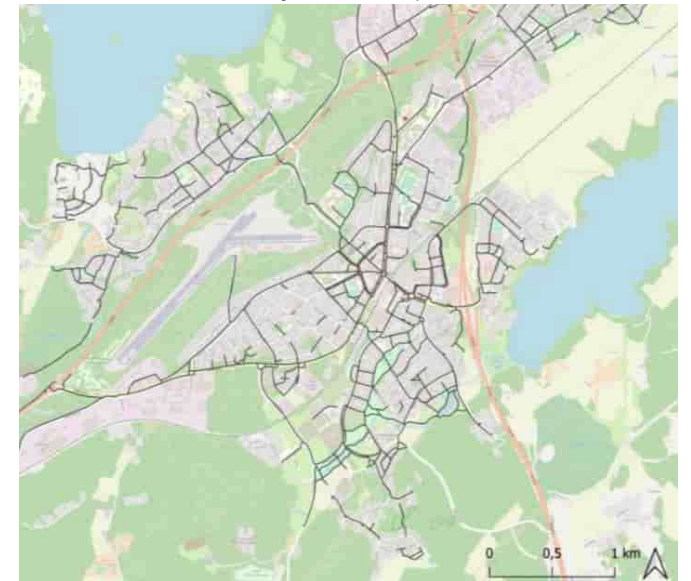
Vihdin kävelyn ja pyöräliikenteen edistämishojelman 2030 asukaskyselyssä vastaajien piirtämät käytetyimmät pyörä- ja kävelyreitit Nummelassa.

sevat myös rauhallisilla paikalliskaduilla, missä pyöräily voisi tapahtua myös ajoradalla.

Vihdin kävelyn ja pyöräliikenteen edistämishojelma 2030 hyväksyttiin Vihdin kunnanhallituksessa 15.01.2024 § 3. Edistämishojelma on kunnan ensimmäinen aktiivista ja kestävää liikumista edistävä strategia ja sen tavoitteena on luoda suuntaviivat kävelyn ja pyöräliikenteen systemaattiselle ja pitkäjänteiselle edistämistyölle Vihdissä. Ohjelmassa määritettiin tavoitteet kävelyn ja pyöräliikenteen edistämistyölle, kunnan pyöräliikenteen tavoiteverkko sekä toimenpiteitä, joiden avulla pyritään lisäämään omin lihasvoimin tapahtuvan liikkumisen turvallisuutta ja houkuttelevuutta kaikenikäisten vihtiläisten keskuudessa. Toimenpiteiden toteutumisen ja niiden vaikuttavuuden seurannasta vastaa Vihdin kestävä ja turvallisen liikkumisen työryhmä, joka vie vuosittaisen raportoinnin tulokset tiedoksi myös lautakuntaan.



Pyöräliikenteen tavoiteverkko (Vihdin kävelyn ja pyöräliikenteen edistämishojelma 2030).



Nummelan nykyiset yhdistetyt jalankulku- ja pyörätiet (Vihdin kävelyn ja pyöräliikenteen edistämishojelma 2030).

## Joukkoliikenne

Joukkoliikenteen järjestämiseksi käynnistyi Vihdissä ke- säkuussa 2024 uusi yhteistyömalli, jossa Vihdin kunta, Lohjan kaupunki, Karkkilan kaupunki ja Inkoon kunta järjestävät joukkoliikenteensä jatkossa yhdessä Uudenmaan ELY-keskuksen kanssa. Joukkoliikenteen järjestämisestä Vihdissä vastaa siten nykyisin yksi toimija, Uudenmaan ELY-keskus yhteistyössä kunnan kanssa. Liikennöitsijöitä on edelleen useampia, mutta kokonaisuudesta vastaa ELY-keskus. Sama lipputuote (Länsi-Uusimaalippu) käy kaikilla liikennöitsijöillä ja aikatauluinformaatiota on saatu yhtenäistettyä muutoksen seurauksena. Uudistuksen myötä kunnan sisäisten vuorojen määrä sekä ilta- ja viikonloppuliikenne lisääntyi.

Vihdin kunnan joukkoliikenteen palvelulupaus takaa joukkoliikenteen minimitason kunnan sisäiseen joukkoliikenteeseen sekä yhteydet Nummelasta Helsinkiin ja Lohjalle. Nummelasta vilkkaain bussiliikenne on Helsingin suuntaan. Vihdin kirkonkylän ja Nummelan välillä kulkee myös kaukoliikenteen linjoja, jotka jatkavat Karkkilan, Forssan, Lohjan ja Helsingin suuntiin.

Vihdin kunta tarjoaa palveluliikennettä, joka on kaikille kuntalaisille tarkoitettua joukkoliikennettä. Taajamien väliset ja sisäiset palvelulinjat ovat linjakohtaisesti ker- ran viikossa kulkevia vuoroja. Kaikilla reiteillä kuljetta- jalla on mahdollisuus kutsusta poiketa hakemaan kotoa tai viemään kotiin matkustajia aikataulun sallimissa ra- joissa. Palveluautot liikennöivät arkisin aikavälillä 9.00- 12.30 Nummelassa, Vihdin kirkonkylällä ja Vihtijärvellä.

## Lentoliikenne

Suunnittelualueella sijaitsee Nummelan lentokenttä, joka valmistui elokuussa 1940. Kesäisin kentällä on mm. purjelento-, moottorilento-, moottoripurjelento- ja ult- rakevytlentotoimintaa sekä koulutusta ja purjelentoko- neiden hinauksia. Lentokenttäalueella on myös lennok- ki, eli dronetoimintaa sekä kiitoratoja hyödyntäviä muita oheistoimintoja, kuten itseohjautuvien ajoneuvojen tes- tausta.



*Linja-autoaseman ympäristö (Joerinne Films).*



*Nummelan lentokenttä sijaitsee I Salpausselän lakialueella.*