

## Pysäköinti

### Liityntäpysäköinti

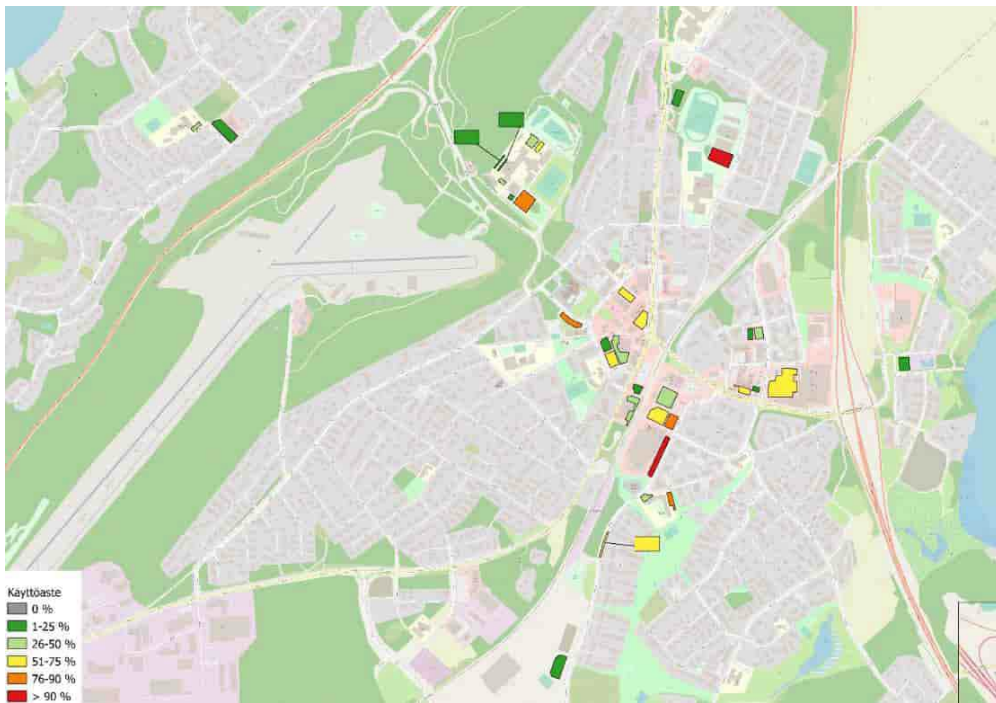
Vihdissä on kuusi liityntäpysäköintialuetta, joista kaksi sijaitsee Nummelassa. Nummelan linja-autoaseman / Majatuvankujan liityntäpysäköintipaikalla on 38 autopaikkaa. Valtatien 2 / Enärannan Sahapuistikon pysäköintialueella on 52 autopaikkaa, jotka ovat käytettävissä myös liityntäpysäköintiin. Nummelan linja-autoasemalla on myös pyöräpysäköintipaikkoja. Pyöräpaikat ovat runkolukittavia pyörätelineitä.

### Keskustan pysäköintialueet ja käyttöaste

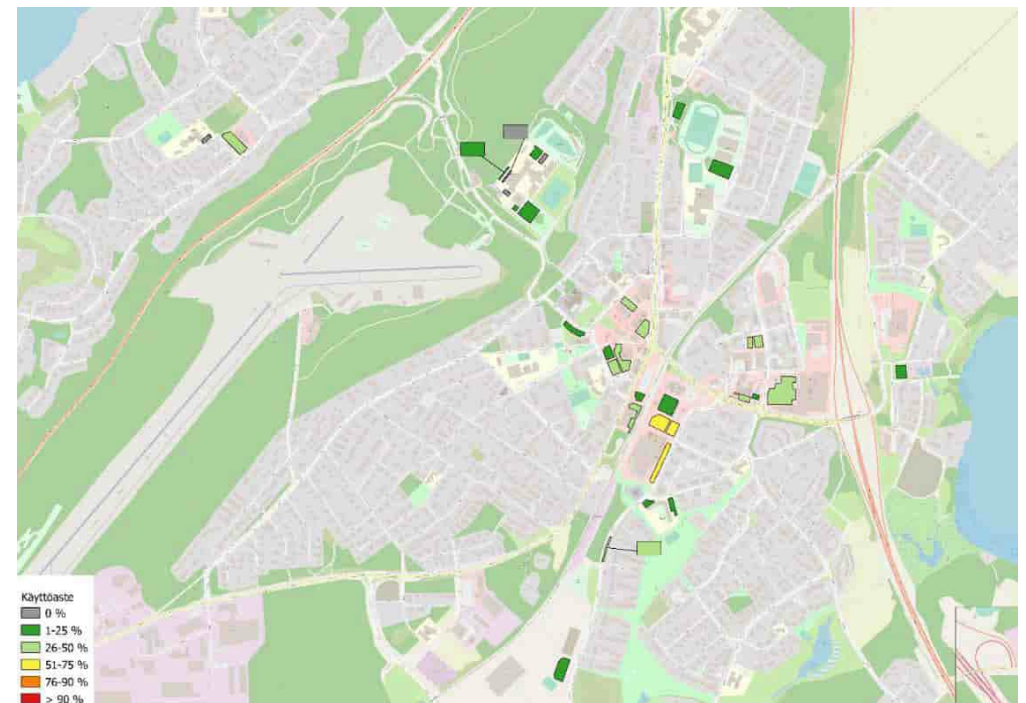
Nummelan pysäköintialueiden käyttöasteita on tutkittu aiemmin Vihdin pysäköinnin käyttöasteselvityksessä (Sitowise, 23.6.2022).



Maantasopysäköintialueet  
Nummelan keskustassa  
(WSP, 2025).



Nummelan pysäköintialueiden käyttöasteet klo 12-14, 1.6.2022 (Vihdin pysäköinnin käyttöasteselvitys, Sitowise 23.6.2022).



Nummelan pysäköintialueiden käyttöasteet klo 17-19, 1.6.2022 (Vihdin pysäköinnin käyttöasteselvitys, Sitowise 23.6.2022).

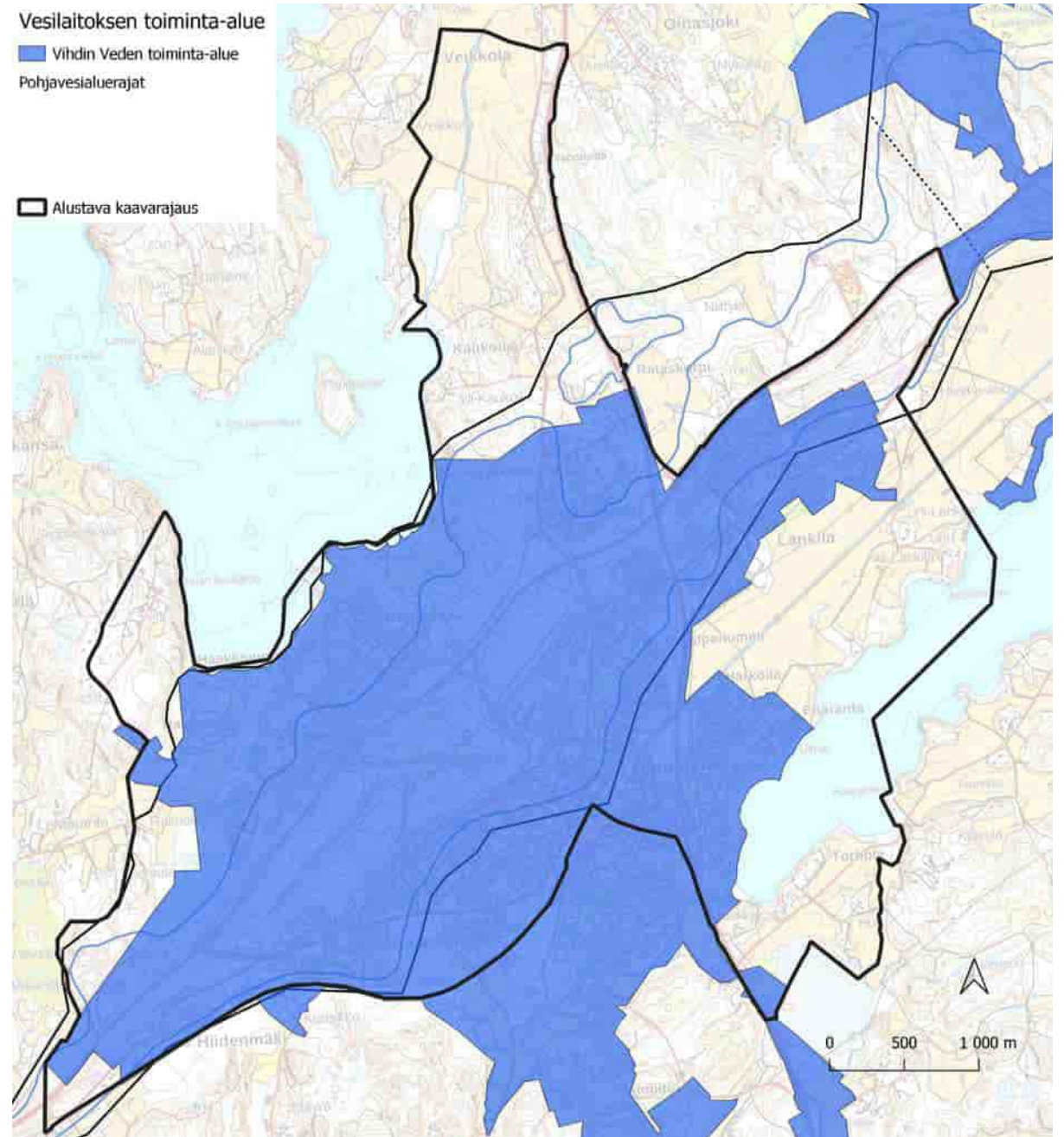
### 3.13 Tekninen huolto

#### Vesihuolto

Vihdin kunnassa vesihuoltopalveluista vastaa kunnan vesihuoltolaitos Vihdin Vesi. Vihdin Veden toimittama talousvesi on pohjavettä.

Vihdin Veden jätevedenpuhdistamoista toinen sijoittuu Etelä-Nummelaan suunnittelualueen ulkopuolelle ja toinen Vihdin kirkonkylään.

Hulevesien hallinnasta vastaavat yhdessä sekä kunta että vesihuoltolaitos Vihdin Vesi. Vihdin Vesi vastaa huleveden viemäroinnistä ja kunta vastaa avo-ojista ja muista järjestelmistä, kuten tulvareiteistä.



Vihdin Veden toiminta-alue ja pohjavesialueet (Vihdin Veden toiminta-alue, Vihdin Vesi, Vihdin kunta; Pohjavesialueet, Syke; Maastokartta © Maanmittauslaitos).

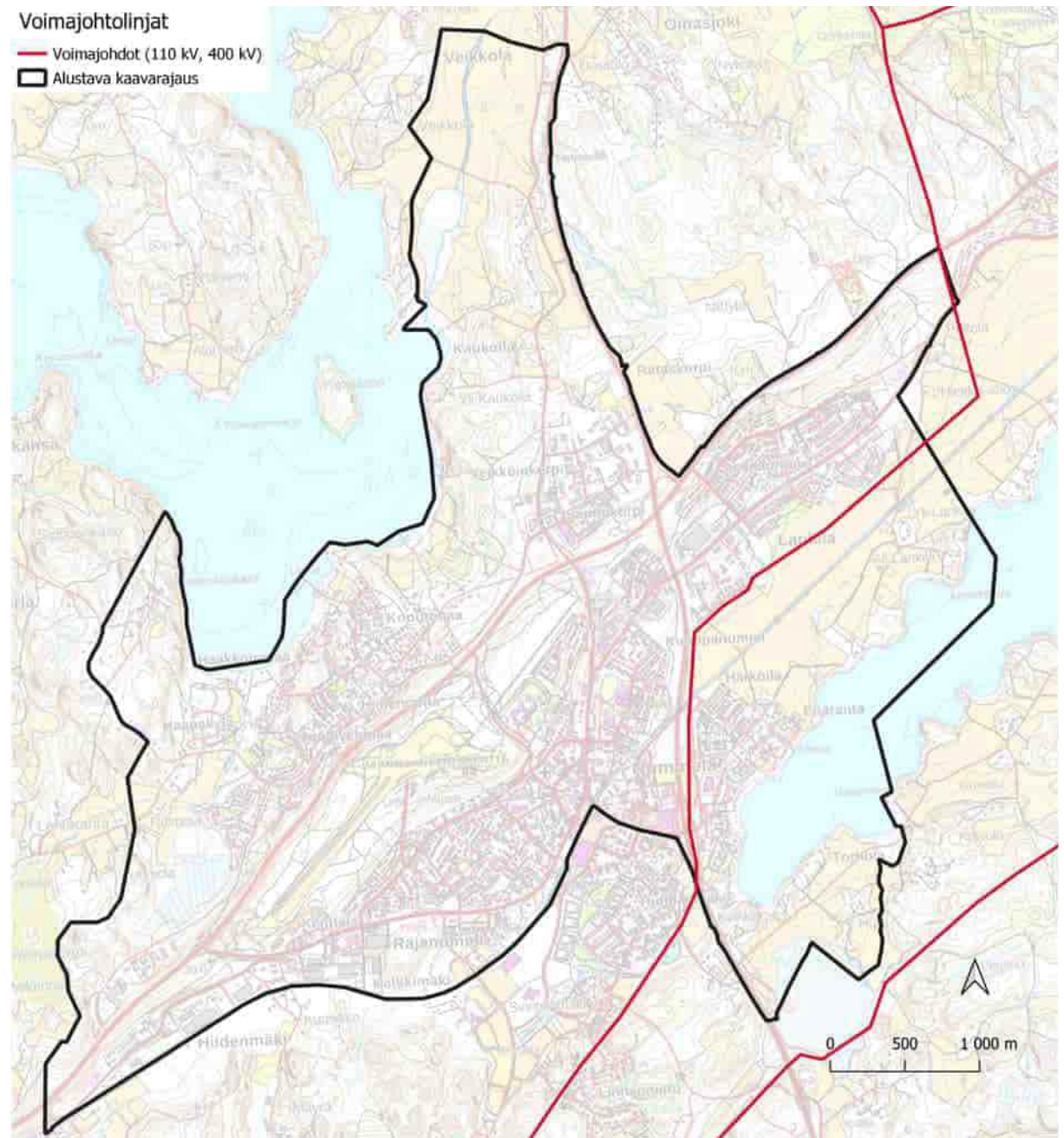
## Energiahuolto

Suunnittelualueen läpi lounaasta koilliseen Nummelanharjun eteläpuolella kulkee Kopula-Nurmijärvi 110 kV:n voimajohto. Suunnittelualueen eteläpuolitse kulkee Espoo-Hikiä 400 kV:n voimajohtolinja.

Kaukolämpöverkko ulottuu suunnittelualueella Lankilasta Nummelan keskustaan ja osalle Asemantietä. Nummelan Aluelämpö tarjoaa kaukolämpöpalveluita Nummelassa yhteistyössä Advenin kanssa. Lämpölaitos sijaitsee Rajanummessa. Uuden lämpölaitoksen sijoittamismahdollisuutta tutkitaan Lankilaan.

Maakaasun runkoputki kulkee harjun pohjoispuolella.

Kunnassa on vireillä energiaselvityksen laatiminen (2/2026).



Voimajohdot (110 kV ja 400 kV) suunnittelualueella ja sen läheisyydessä (Maastotietokanta 2025, Maastokartta © Maanmittauslaitos).

### 3.14 Ympäristöhäiriöt

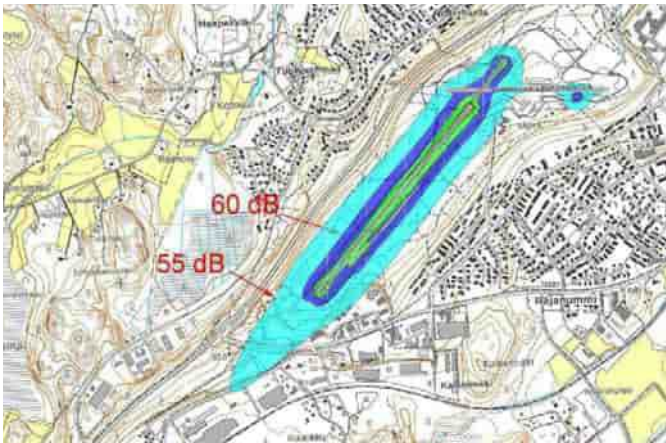
#### Melu ja värinä

Suunnittelualueen merkittävimmät tiemelulähteet ovat vt 2 ja vt 25. Hanko-Hyvinkää -rata aiheuttaa myös melu- ja värinähaittoja.

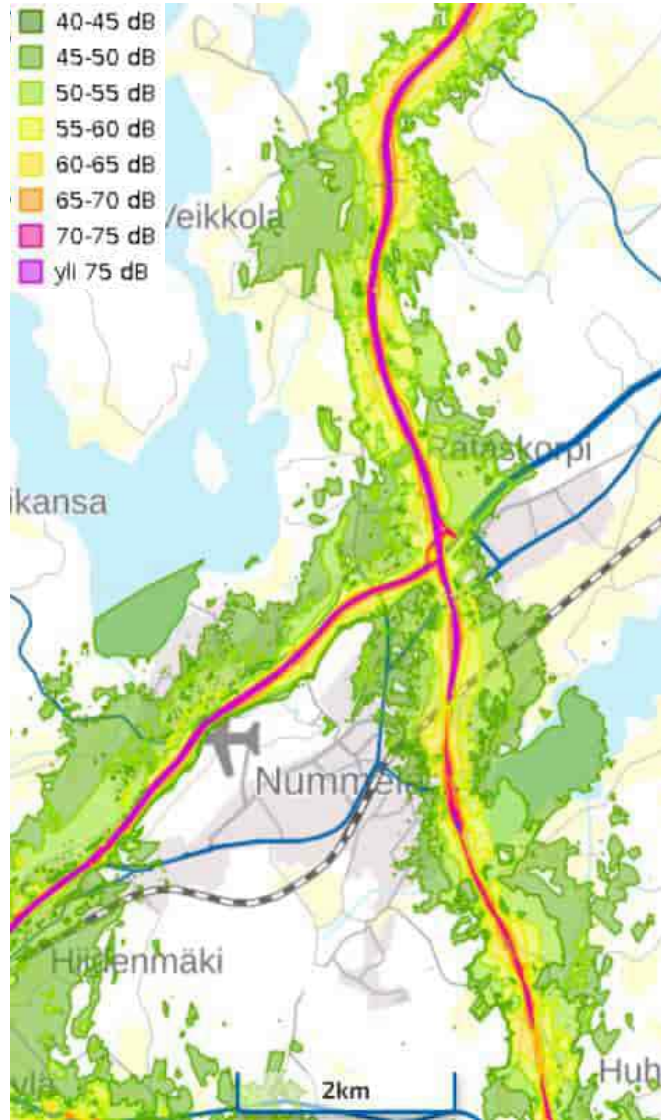
Nummelan osayleiskaavoitusta varten on teetetty Nummipeltojen/Hemminrannan alueelta raideliikenteen värinäselvitys (12/2025, Akukon), jossa on arvioitu tavarajunaliikenteen värinän leviämistä ja vaikutusta suotuisaan rakentamisetäisyyteen radasta.

Raideliikenteen melun ja värinän leviämistä Hango-Hyvinkää -radalta on tutkittu aiemmin mm. asemakaavoituksen yhteydessä laadituissa melu- ja värinäselvityksissä. Liikennöinnissä on tapahtunut viime vuosina muutoksia, joten on mahdollista, että selvitykset perustuvat nykyistä raskaampaan tavaraliikenteeseen.

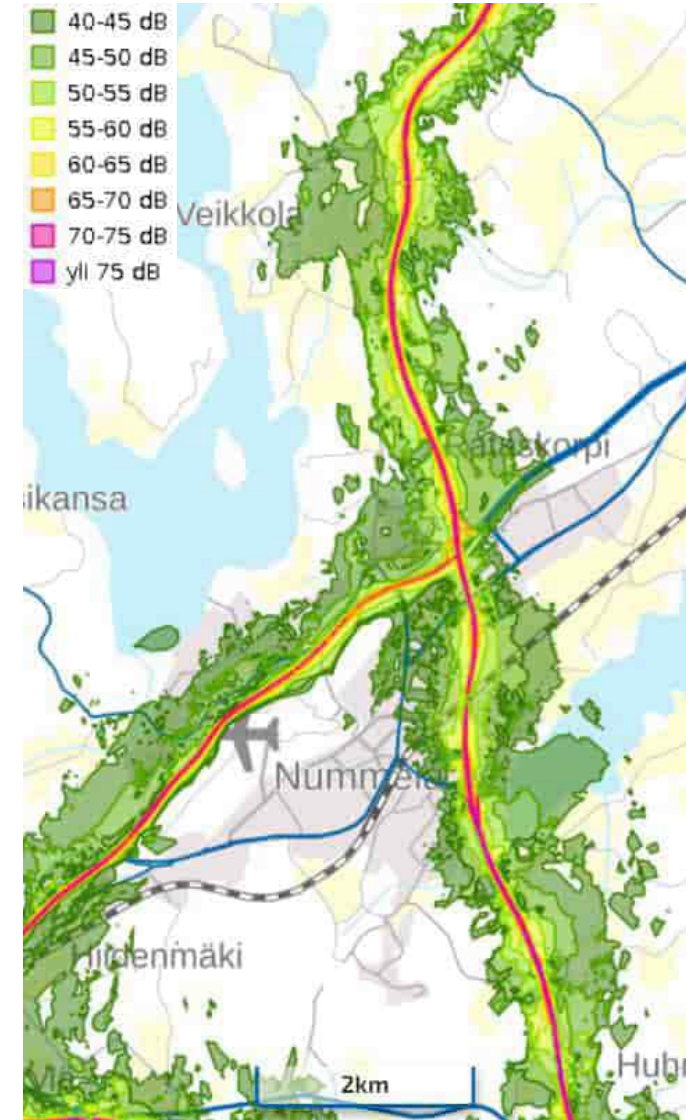
Lentomelun leviämistä on selvitetty Nummelan lentokentän asemakaavamuutoksen (N199) sekä lentokentän ympäristölupamenettelyn yhteydessä.



Ote meluselvityksestä "Kaava N199 Nummelan lentokentän asemakaavamuutos, Vihti, meluselvitys/Destia Oy 3.4.2023. Melun keskiaänitaso, päiväaika (7-22). Nummelan lentokenttä EFNU, Äänitasomallinnus päivitys 13.11.2022, Windcraft Oy.

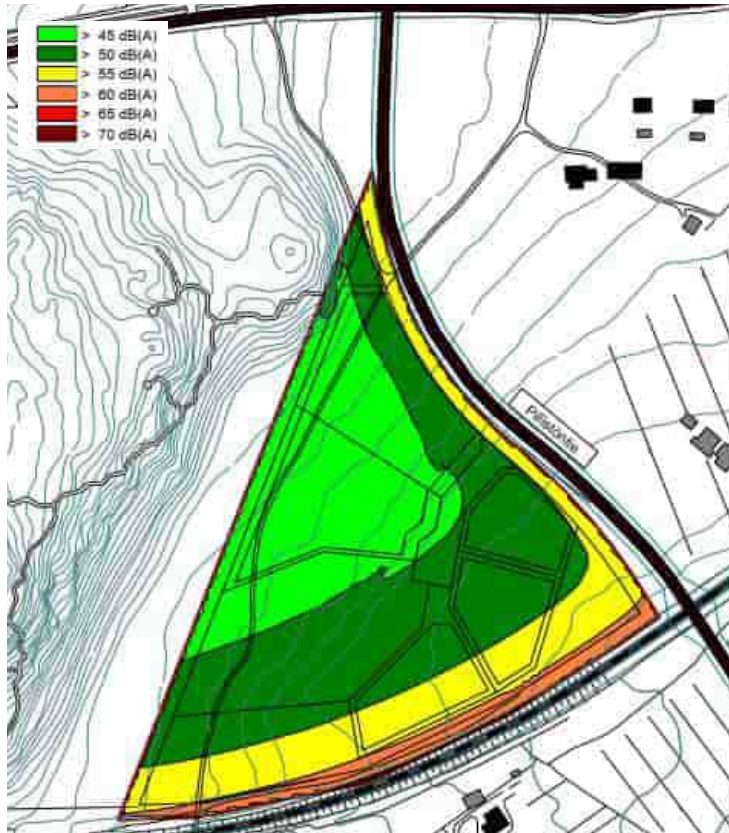


Tieverkon melutaso, melun ekvivalenttitaso (päivä) 2022 (Suomen väylät/Tieverkon melutaso, Väylävirasto; Taus-takartta © Maanmittauslaitos).

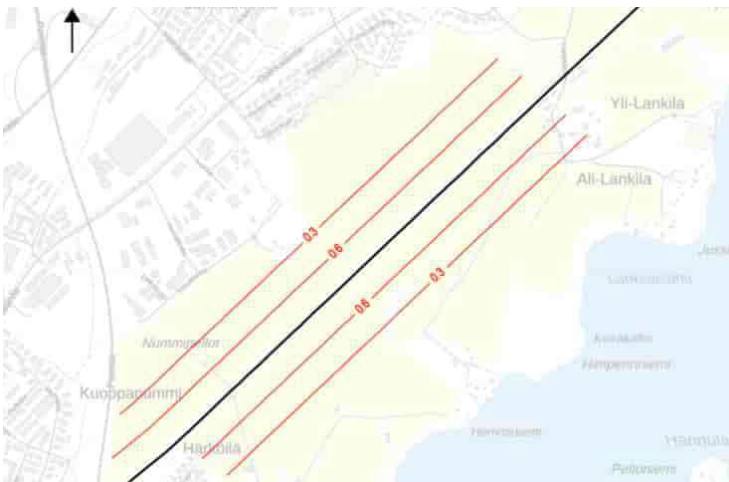


Tieverkon melutaso, melun ekvivalenttitaso (yö) 2022 (Suomen väylät/Tieverkon melutaso, Väylävirasto; Taus-takartta © Maanmittauslaitos).

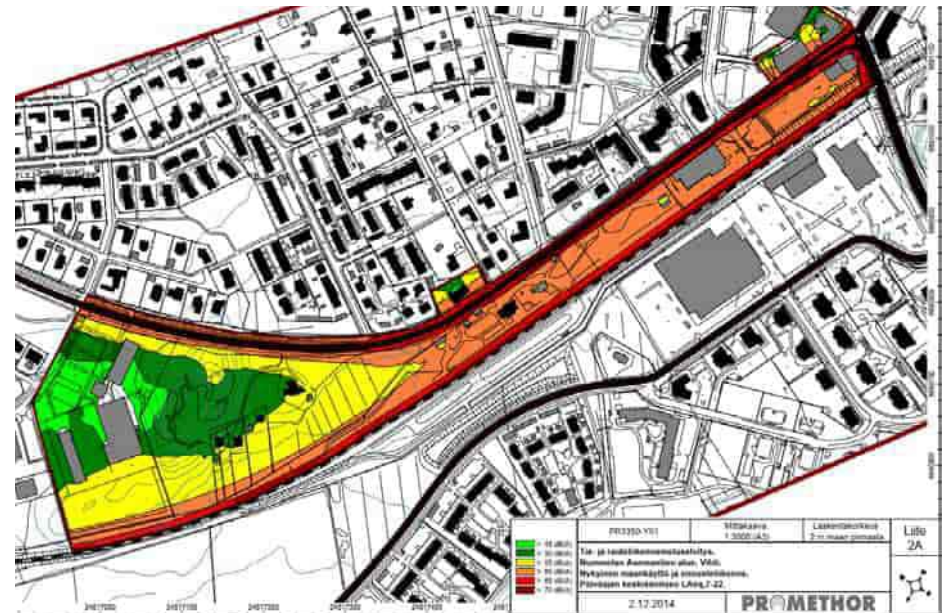
Ote tie- ja raideliikennemeluselvityksestä, N171 Kalkkimäenrinteen asemakaavamuutos (21.8.2017, Promethor).



Ote Nummelan osayleiskaavan tärinäselvityksestä, kuva 2 (8.12.2025, Akukon): Arvio tavarajunaliikenteen aiheuttamista tärinäarvoista (vw,95, mm/s) tarkastelualueella. Toimistojen ohjearvo  $vw,95 \leq 0,6$  mm/s alittuu alkaen noin 90 m etäisyydeltä radasta. Asuminen ohjearvo  $vw,95 \leq 0,3$  mm/s alittuu noin 180 metrin etäisyydellä radasta.



Ote tie- ja raideliikennemeluselvityksestä, Uuden katualueen asemakaava N152 Nummela, selvityksen täydennys: liikennemelun torjuntavaihtoehtojen tarkasteluja (21.10.2012, Promethor).



Ote tie- ja raideliikennemeluselvityksestä Nummelan Asemantien alueelta (2.12.2014, Promethor).

## 4 VALMISTELUVAIHEEN KAAVARATKAISU: LUONNOSVAIHTOEHDOT 1 JA 2

### 4.1 Mitoitus

#### Väestö

Väestötarkasteluiden taustalla on Vihdin strateginen yleiskaava (lv. 19.10.2021), jossa on asetettu väestönkasvutavoitteen suositukseksi 1–1,5 % vuodessa. Vihdin väestökehitys on kuitenkin ollut viime vuosikymmenen aikana selvästi tavoitetta maltillisempaa, joten Nummelan osayleiskaavan väestönkasvutavoitetta on tarkasteltu uudelleen viime aikojen kehityssuunta huomioiden. Osayleiskaavan luonnosvaihtoehdoissa varaudutaan koko kunnan väestönkasvutavoitteisiin 0,5 % (VE1) ja 1% (VE2).

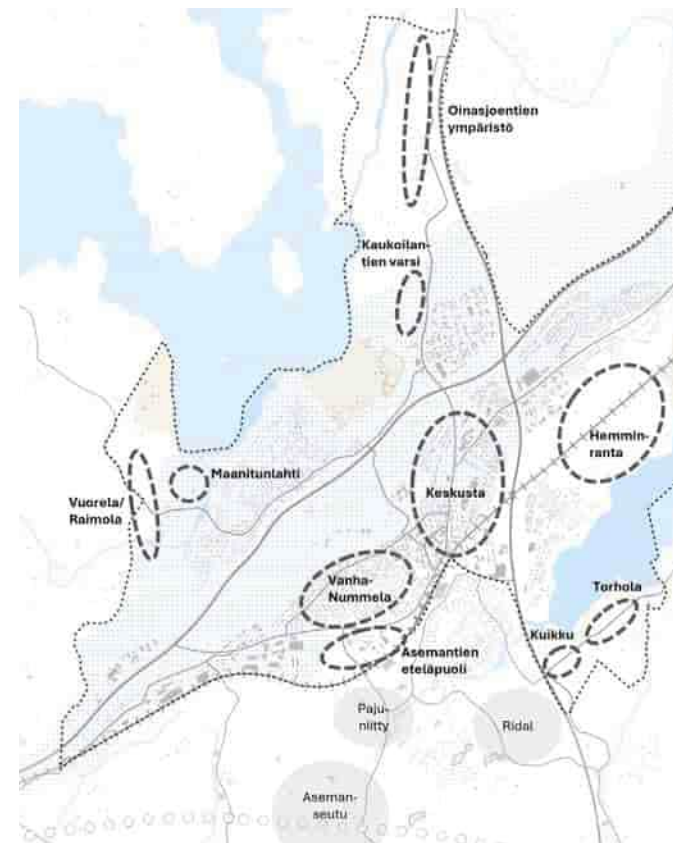
Vihdin strateginen yleiskaavan mukaisesti koko kunnan väestönlisäyksestä vähintään 90 % osoitetaan Nummelaan (sis. Ojakkalan ja Etelä-Nummelan alueen) MAL-sopimuksen mukaisesti. Vihdin strategista yleiskaavaa ollaan päivittämässä kaavoitusohjelman mukaisesti mm. asumisen teemalla.

Väestöskenaarioiden pohjana on ollut myös Vihdin maankäytön mitoitus ja sijoittuminen (Kaupunkitutkimus TA, 2024) -selvitys, jossa tarkasteltiin potentiaalisen väestönkasvun määrää ja sijoittumista kunnan eri osa-alueille sekä toteutuneen väestökehityksen että kolmen eri kasvuskenaarion valossa.

Luonnosvaihtoehdossa 1 Länsiradan ja tulevan Vihti-Nummelan asemanseudun on oletettu alkavan rakentua vasta kaavan tavoitevuoden (2050) jälkeen, jolloin väestönkasvun painopiste on kaava-alueella. Luonnosvaihtoehdossa 2 Länsi-radana ja asemanseudun on oletettu alkavan jo 2030-luvulla. Vaihtoehdossa 2 Nummelan ja Etelä-Nummelan yhteenlasketusta väestönkasvusta kaava-alueelle ja Ojakkalaan sijoittuu 23 % ja asemanseudulle 77 %, jolloin väestönkasvun painopiste on tulevalla asemanseudulla kaava-alueen ulkopuolella.

Asukkaiden sijoittuminen alueittain.

	Asukas- määrä	Pinta- ala (ha)	Asukas- määrä	Pinta- ala (ha)
	<b>Luonnosvaihto- ehto 1</b>		<b>Luonnosvaihto- ehto 2</b>	
Hemminranta	1000	45	200	20
Kaukoilantien varsi	100	5		
Oinasjoentien ympäristö	100	30		
Torhola	200	10		
Vuorela/Raimola	100	15		
<b>YHTEENSÄ</b>	<b>1 500</b>	<b>105</b>	<b>200</b>	<b>20</b>
Keskusta	1 780		720	
Vanha-Nummela	100			
Kuikku	300		300	
Maaniitunlahti	140		140	
Asemantien eteläpuoli	180			
<b>YHTEENSÄ</b>	<b>2 500</b>		<b>1 160</b>	
<b>KAIKKI YHTEENSÄ</b>	<b>4 000</b>	<b>105</b>	<b>1 360</b>	<b>20</b>



Asukkaiden sijoittumisen alueet (Maastotietokanta 8/2025, muokattu © Maanmittauslaitos).

Asukasmäärät, joihin kaavoituksessa tulee varautua vuoteen 2050 mennessä tavoiteltuun väestönkasvuun pääsemiseksi.

Kasvu	Uudet asukkaat, kaava-alue	Uudet asukkaat, Ojakkala	Uudet asukkaat, Ridal/Pajuniitty	Uudet asukkaat, asemanseutu	Uudet asukkaat, muu Vihti (kk+ot*)	Uudet asukkaat, koko Vihti
<b>0,5 %, rata 2050 →</b>	4 000	300	2 000	0	1 100 (650)	7 400
<b>1 %, rata 2030 →</b>	1 360	100	2 000	5 540	1 600 (950)	10 600

\* Vihdin kirkonkylä ja Otalampi

## Työpaikat

Vihdin strategisessa yleiskaavassa on määritelty koko kunnan työpaikkatavoitteeksi 10 500 - 12 300 työpaikkaa vuonna 2050. Vuonna 2025 kunnassa on työpaikkoja noin 8000. Strategisen yleiskaavan päivitys mm. työpaikkateeman osalta sisältyy kunnan kaavoitusohjelmaan.

Nyt laadittavassa Nummelan osayleiskaavassa esitetään uusia työpaikka-alueiden sijainteja pohjavesialueiden ulkopuolelta ja tunnistetaan vanhojen pohjavesialueille asemakaavoitettujen teollisuusalueiden kehitystarpeita monipuolisina elinkeinotoimintojen alueina.

Uutta asemakaavoitettavaa työpaikka-aluetta muodostuisi karkean arvion mukaan noin 5 (VE1) tai 30 (VE2) hehtaaria vaihtoehdosta riippuen. Tämä tarkoittaisi teoreettisella aluetehokkuudella (ea=0,3) uutta kerrosalaa n. 15 000 - 90 000 k-m<sup>2</sup> ja uusia työpaikkoja n. 100-500, jos mitoitustilana käytetään 1 työpaikka/200 k-m<sup>2</sup>. Työpaikkojen määrään vaikuttaa suuresti mm. työpaikkarakentamisen pinta-alatarpeen vaihtelu toimialan mukaan. Lisäksi muodostuisi uusia kaupan ja palvelualueiden työpaikkoja.

## Kauppa

Vähittäiskaupan ja kaupallisten palveluiden liiketilan lisätarpeen vuoteen 2050 mennessä arvioidaan olevan voimassa olevan Vihdin strategisen yleiskaavan mukaisella kaupan palveluverkkorakenteella ja 1 %:n väestönkasvulla n. 45 000 k-m<sup>2</sup> (päivittäistavarakauppa 9000 k-m<sup>2</sup>, keskustahakuinen erikoistavarakauppa 25 000 k-m<sup>2</sup>, kaupalliset palvelut 11 000 k-m<sup>2</sup>). Tiva-kaupan lisätarpeeksi Nummelassa arvioidaan 25 000 k-m<sup>2</sup> tilanteessa, jossa Huhmarin alue Etelä-Nummelassa ei toteutuisi voimassa olevan osayleiskaavan mukaisesti tiva-kaupan alueena. Arviot eivät sisällä autokauppaa. Vihdin kaupallisen palveluverkon selvitystyö on käynnissä.

Suunnittelualueella on liike- tai myymälätilojen asemakaavavarantoa käytettävissä tyhjiillä tonteilla ainoastaan n. 20 000 k-m<sup>2</sup>, josta päivittäistavaran mahdollistavaa

kerrosalaa on n. 3 000 k-m<sup>2</sup>. Osayleiskaavassa mahdollistetaan uusia päivittäistavarakaupan sijainteja pt-kaupan lisätilantarve huomioiden.

Osayleiskaavan vaihtoehdossa 1 osoitetaan kokonaan uusi asemakaavoitettava tilaa vaativan vähittäiskaupan ja palveluiden keskittymä (paikallinen vähittäiskaupan suuryksikkö) Nummipelloille (n. 15 hehtaaria), mikä merkitsisi teoreettisella aluetehokkuudella (ea=0,3) uutta kerrosalaa n. 45 000 k-m<sup>2</sup>.

Jo rakentuneiden paikallisten kaupallisten keskittymien osalta osayleiskaava on lähinnä asemakaavojen päivitystarpeet toteava eli näille alueille ei ole tarkoitus muodostua merkittävästi uutta kaupan tai palveluiden kerrosalaa. Veikkoinkorven toiminnoiltaan sekoittuneen alueen kaupallista roolia selkiytetään paikallisesti merkittävänä vähittäiskaupan myymäläkeskittymänä.

Keskustatoimintojen alueelta on tunnistettu kaupan ja palveluiden kehittämisen painopistealueet, joilla niiden sijoittumista tutkitaan tarkemmin asemakaavojen päivitystarpeiden myötä.

*Uusien asemakaavoitettavien asumisen, työpaikkojen, kaupan ja palveluiden karkeasti arvioidut pinta-alat hehtaareina (pinta-ala sisältää pääkäyttötarkoituksen lisäksi mm. katu- ja viheralueita).*

Käyttötarkoitus	VE1 (ha)	VE2 (ha)
Uudet asumisen alueet	105	20
Uudet työpaikka-alueet	5	30
Uudet kaupan ja palveluiden alueet	15	3
<b>Yhteensä</b>	<b>125</b>	<b>53</b>

## Kaupunkivihreä ja virkistysalueet

Viher- ja virkistysverkosto toimii parhaiten, kun se muodostaa ehyen ja jatkuvan kokonaisuuden. Toimivat verkostot sisältävät kohteita ja aluekokonaisuuksia, joita erilaiset reitit yhdistävät. Verkoston toimivuuden näkökulmasta on oleellista että reitit, kuten ekologisen verkoston tai virkistysreitien yhteydet, ovat laadukkaat ja muodostavat jatkuvan kokonaisuuden.

Ihmisen ja luonnon tarpeet tulee sovittaa yhteen niin, että virkistysverkoston kohteet eivät heikennä ekologisen verkoston toimivuutta tai luonnon monimuotoisuutta. Viher- ja virkistysverkosto tukee myös kaupunkiympäristön viihtyisyyttä sekä elävöittää taajamakuva. Suunnittelussa tulee huomioida viher- ja virkistysverkoston yhteyksien toimivuus ja jatkuvuus myös suunnittelualueen ulkopuolelle.

Lisäksi toimivan ja riittävän viherverkoston avulla pystytään sopeutumaan ja osittain lieventämään ilmastonmuutoksen aiheuttamien sääilmiöiden vaikutuksia.

## Kaupunkivihreän riittävyys ja saavutettavuus

EU:n ennallistamisasetukseen sisältyy 30 % kansainvälinen latvuspeittävyysuudistus. Sama suositus sisältyy kansainvälisten järjestöjen, kuten YK:n Euroopan talouskomission (UNECE) ja Pohjoismaiden ministerineuvoston 3-30-300 -säännön toteuttamissuosituksiin. 3-30-300 sääntö on laajasti hyväksytty ja käytössä oleva kaupunkisuunnittelun periaate, joka on kehitetty mittaamaan kaupunkivihreän riittävää määrää rakennetussa ympäristössä mm. ihmisen hyvinvoinnin näkökulmasta.

3-30-300 -säännön mukaan jokaisen asunnon, työpaikan, päiväkodin ja oppilaitoksen ikkunoista pitäisi näkyä vähintään kolme kunnollisen kokoista puuta, naapurustotasolla latvuspeittävyyden tulisi olla vähintään 30% ja lähimmälle monipuoliselle ja laadukkaalle viheralueelle tulisi olla matkaa enintään 300 metriä kustakin asunnosta.

Ympäristökasvatuksen ja luontoyhteyden ylläpitämisen ylläpitämiseksi ja parantamiseksi erityisesti asuinalueilta, päiväkodeista ja kouluista tulee suunniteltaessa varmistaa turvalliset yhteydet viheralueille ja lähimetsiin. Lisäksi virkistysverkoston saavutettavuutta tulee tutkia mm. riittävien pysäköintimahdollisuuksien näkökulmasta. Myös rantojen saavutettavuutta tulee parantaa, ja rakentamattomat rannat on ensisijaisesti varattava yleiseen viher- ja virkistysverkoston käyttöön.

## Virkistysverkoston monipuolisuus

Virkistysverkoston suunnittelun kannalta on lisäksi olennaista verkoston sisäinen vaihtelu ja monipuolisuus sekä esteettömyys, joilla pyritään tarjoamaan eri käyttäjäryhmille monipuolisesti erilaisia mahdollisuuksia virkistytymiseen. Monipuolisuutta virkistysverkostoon voivat tuoda esimerkiksi eri urheilulajien harrastamismahdollisuudet ja vaihteleva reitistö. Myös erilaiset aistiympäristöt, kuten aistipuutarhat, männyn haju, visuaalinen ilme ja äänimaailma, ylläpitävät asukkaiden luontoyhteyttä.

## Ekosysteemipalvelut

Yhteiskuntamme on riippuvainen ekosysteemeistä ja niiden ihmiselle ilmaiseksi tuottamista aineellisista ja aineettomista hyödyistä. Ekosysteemipalvelut jaetaan tuotantopalveluihin, säätely- ja ylläpitopalveluihin sekä kulttuuripalveluihin, ja ne pysyvät yllä vain, jos ekosysteemit säilyvät elinvoimaisina ja toimintakykyisinä. Ihmiskunta ei pärjää ilman metsiä, vesistöjä, merta ja kosteikkoja, jotka tuottavat meille ruokaa, happea, materiaaleja ja muita elämän edellytyksiä. Ekosysteemit huolehtivat myös monista elintärkeistä toiminnoista, kuten ravinteiden kierrosta, hiilen sitomisesta, veden säätelystä ja pölytyksestä.

Terveellä ja monimuotoisella luonnolla on suuri vaikutus ihmisen aineelliseen ja henkiseen hyvinvointiin. Ekosysteemipalvelut kytkeytyvät tiiviisti luonnon hyvinvointiin, ja luontokadon estäminen on yhtä tärkeää ihmiskunnan tulevaisuudelle kuin ilmastonmuutoksen torjunta. Kun luonnon monimuotoisuus köyhtyy, ekosysteemin kyky tuottaa ekosysteemipalveluja voi heiketä. Oikeutta ekosysteemipalveluiden hyödyntämiseen pidetään Suomessa tärkeänä ja jossain määrin itsestäänselvyytenä, ja se on osa Suomen perustuslakia. Koska ekosysteemit palvelevat meitä paikallisesti, meidän on syytä vaalia lähiluontoa. Koska ekosysteemipalvelut ovat monesti ilmaisia, niitä ei aiemmin ole huomioitu taloudellisissa laskelmissa, yhteiskunnallisessa päätöksenteossa tai luonnonvarojen käytön suunnittelussa. Ekosysteemipal-

veluiden taloudellinen arvottaminen on ihmiskeskien tapa arvottaa luontoa, ja sen avulla voidaan edistää taloudellisesti, sosiaalisesti ja ekologisesti kestävä kehitystä. Ekosysteemitilinpäädolla voidaan huomioida niin luonnon ekosysteemipalveluiden tuomat hyödyt kuin ihmistoiminnan luonnolle aiheuttamat haitat.

## Pintavesien tila

Vesistökuormituksen ja pintavesien tilan tavoitteet tulevat mm. Vesipuidedirektiivistä (2000/60/EY), jonka mukaan mm. pintavesille tavoitellaan vähintään hyvää ekologista ja kemiallista tilaa.

## Hulevesi

Kunnan vastuulla on hulevesien hallinnan suunnitelmallinen kehittäminen. Hulevesien määrällisen ja laadullisen hallinnan tavoitteena on, että hulevesien purkuvesistöjen ekologinen tila paranee eivätkä hulevedet aiheuta haittaa terveydelle, turvallisuudelle, luonnolle, viihtyisyydelle tai kunnan toimivuudelle. Hulevedet voidaan nähdä myös resurssina ja mahdollisuutena luoda kestävämpää ja parempaa ympäristöä. Hulevesien hallintaa tulisi tarkastella valuma-aluelähtöisesti ja -laajuuksisesti.

Hulevesien hallinnan suunnittelussa on huomioitava taajamarakenteen tiivistyminen ja laajeneminen (läpäisemättömien pintojen osuuden kasvu ja kasvillisuuden määrän väheneminen), ilmastonmuutos ja siihen sopeutuminen (lisääntyvät äärevöityvät sää-ilmiöt, kuten rankkasateet), luonnon monimuotoisuus (taajamaekosysteemit, vesistöt) ja hulevesilainsäädäntö. Suunnittelussa on huomioitava suunnitelmallisesti myös hulevesien hallinnan tavat ja periaatteet. Suomessa hulevesien hallinta perustuukin usein yleisesti hyväksytyyn prioriteettijärjestykseen, jota sovelletaan huomioiden kohteen erityispiirteet ja haasteet. Huleveden määrää ja laatuhahtaa voidaan parhaiten vähentää ennaltaehkäisevillä tai syntypaikalla tehtävillä toimilla.

Hulevesien määrällisen ja laadullisen hallinnan prioriteettijärjestys:

- 1) hulevesien muodostumisen ehkäisy (mm. läpäisevän pinnan määrä, kasvillisuuden säilyttäminen),
- 2) hulevesien käsittely ja hyödyntäminen syntypaikalla (mm. imeyttäminen),
- 3) syntypaikalta pois johdettavat hulevedet viivytetään virtaamaa hidastamalla ja mahdollisuuksien mukaan suodattavalla järjestelmällä,
- 4) hulevesien johtaminen syntypaikalta muualle viivytettäväksi (esim. yleisellä alueella olevaan avoimeen hulevesialtaaseen tai painanteeseen) ja
- 5) hulevesien johtaminen vesistöön.

Hulevesien hallinta tulee pyrkiä toteuttamaan mahdollisimman luonnonmukaisilla ja luontopohjaisilla ratkaisuilla, kuten imeyttämällä, viivytämällä, avouomilla ja -ojilla. Tämä edellyttää hulevesien hallintaan tarvittavien ja siihen soveltuvien alueiden varaamista jatko suunnittelussa tähän tarkoitukseen. Luonnonmukaisella hulevesienhallinnalla ei yleensä pystytä korvaamaan alueen hulevesiviemärintä kokonaan vaan luonnonmukaisista hulevesiratkaisuista ja perinteisestä hulevesiviemärintä muodostetaan hyvä toiminnallinen kokonaisuus. Lisäksi suunnittelualueen hulevesien hallinnan haasteena on taajaman laaja pohjavesialue, joka asettaa maankäytön suunnittelulle reunaehdoja.

Hulevesien hallinnan elementit voidaan suunnitella täydentämään monikäyttöistä viher- ja virkistysverkostoa; esimerkiksi rakennetuille alueille ja puistoihin voidaan sijoittaa erilaisia hulevesiaihteita, jotka voivat olla osana toiminnallista ympäristöä. Hulevesiaiheet tulee suunnitella ja sijoittaa tarkoituksenmukaisesti valuma-alueen tarpeet, luonnon monimuotoisuus ja kaupunkikuvan esteettisyys huomioiden.

## 4.2 Vaihtoehtojen yleiskuvaus

### Vaihtoehto 1

Uutta asuinrakentamista mahdollistetaan kaava-alueella yhteensä 4000 asukkaalle, jotta päästään tavoiteltuun väestönkasvutavoitteeseen (0,5 %). Vihti-Nummelan asemaseudun rakentuminen alkaa vasta kaavan tavoitevuoden (2050) jälkeen, jolloin väestönkasvun painopiste on Nummelassa. Tavoitellun asukasmäärän jakautuminen koko kunnassa on esitetty sivun 43 taulukossa.

Kaava-alueella on osoitettu neljä uutta asuinalueita. Hemminrannassa on tiivis asuinalue noin 1000 asukkaalle sekä Kaukoilantien/Oinasjoentien, Vuorelan/Raimolan ja Torholan ympäristössä kolme väljää asuinalueita yhteensä noin 500 asukkaalle.

Kaava-alueen jo asemakaavoitetuilla asuinalueilla on merkittävää toteutumattomaa kaavavarantoa Kuikussa, Maaniitunlahdessa ja Asemantien eteläpuolella yhteensä noin 620 asukkaalle.

Keskustan täydennysrakentaminen on tiivistä ja tehokasta (1780 as.) ja sen painopiste on Vihdintien ympäristössä. Lisäksi keskustassa tutkitaan Nummenjuohon ja Myntintien ympäristön tiivistämismahdollisuuksia sekä kaupunkikuvan kehittämistä.

Vanha-Nummelan ja Hiidenrannan nykyisillä asuinalueilla on tiivistymisen mahdollisuuksia (100 as.) asemakaavamuutosten tai lohkomisten myötä esim. alueellisella poikkeamisella. Näillä alueilla voi tutkia myös tonteilla toteutettavia monimuotoisia asumisratkaisuja esim. ”yksiö puutarhassa”-konseptilla.

Keskustatoimintojen alueen keskipisteenä on Pisteestä ympäristö, josta alue laajenee Vihdintien, Asemantien ja Meritien ympäristöihin. Itä-länsisuunnassa alue ulottuu vt2:n itäpuolelta Rajanummeen saakka lännessä. Merkintä tukee Nummelan kaupallisten palveluiden toimin-

taedellytyksiä taajaman tiiveimmällä keskusta-alueella. Alueelle voi sijoittua monipuolisesti kauppaa sekä palveluita, joiden elinvoimaa turvataan tiivistyvällä asumisella ja sujuvalla liikkumisella.

Keskustatoimintojen alueella tavoitellaan joustavuutta palveluiden ja muiden käyttötarkoitusten suhteen tulevaisuuskuvien muuttuessa huomioimalla mm. väestön ikääntyminen. Asuinalueiden lähipalvelut turvataan huomioimalla olemassa olevat julkiset palvelut ja lähi-kaupat. Hemminrannan uudella asuinalueella varaudutaan uusiin palvelutarpeisiin, esimerkiksi mahdolliseen uuteen päiväkotiin.

Nummipeltojen alueelle Lankilan sekoittuneen työpaikka-alueen jatkeeksi on esitetty uutta laajaa kaupan ja palveluiden aluetta, jolle tulee olemaan yhteys paitsi Ojakkalantieltä, tulevaisuudessa myös etelästä Meritieltä ja vt2:n liittymästä jo asemakaavoitetun katuyhteyden ja Hanko-Hyvinkää-radan alikulun toteutuessa. Nykyisiä Veikkoinkorven, Lankilan ja Kenttälän kaupallisia keskittymiä on tarkoitus kehittää kaupan ja palveluiden alueina.

Uutta työpaikka-alueita muodostuu ainoastaan Kaukoilantien varteen vt2:n ja Kaukoilantien väliselle alueelle pohjavesialueen ulkopuolelle. Pohjavesialueille sijoitettavia asemakaavoitettuja vanhoja teollisuusalueita esitetään kehitettävän monipuolisina elinkeinotoimintojen alueina Veikkoinkorvessa, Lankilassa, Kenttälässä ja Tuohivehmaalla. Tilaa vaativien harraste ja vapaa-ajanviettopaikkojen toteuttaminen on mahdollistettu Lankilan, Kenttälän ja Veikkoinkorven monipuolisilla elinkeinotoimintojen alueilla turvalliset liikennejärjestelyt huomioiden.

Nummelanharju muodostaa Nummelan taajaman viher- ja virkistysverkoston selkärangan. Uusia ja kehitet-

tyviä viher- ja virkistysalueiden painopisteitä esitetään keskustan alueelle, Nummipelloille ja Hemminrannan alueelle. Lisäksi verkoston pienempiä painopisteitä on Oinasjoen, Kuikun, Haapakylän ja Kalkkimäen alueilla sekä rakentumattomilla asemakaavoitetuilla asuinalueilla. Viher- ja virkistysverkoston muutokset painottuvat sekä olemassa olevan taajamarakenteen tuntumaan että uusien asuinalueiden palveluverkoston ja koko verkoston yhtenäisyyden kehittämiseksi.

Matkailun ja elämysten kokemisen paikkoina nostetaan esiin Nummelalle omaleimaisia alueen identiteettiä ja vetovoimaa korostavia paikkoja, kuten Kokkokallion ja Oinasjoen virkistysympäristöjä, Kopun kartanon sekä Luontolan ja Päivölän virkistyskotien maakunnallisesti arvokasta kulttuuriympäristöä, Hiidenrantaa, Nummelanharjun liikunta- ja tapahtumapainotteista vyöhykettä pesäpallostadionilta lentokentälle sekä Enäjärven suunnalta Ridalin kartanoa ja Nummelan Portin kosteikkoo lintutorneineen. Hemminrannan alueelle rantaan esitetään kehitettävän uutta toimintaa, kuten uimarantaa, venelaituria ja yhteisöllistä ajanviettopaikkaa.

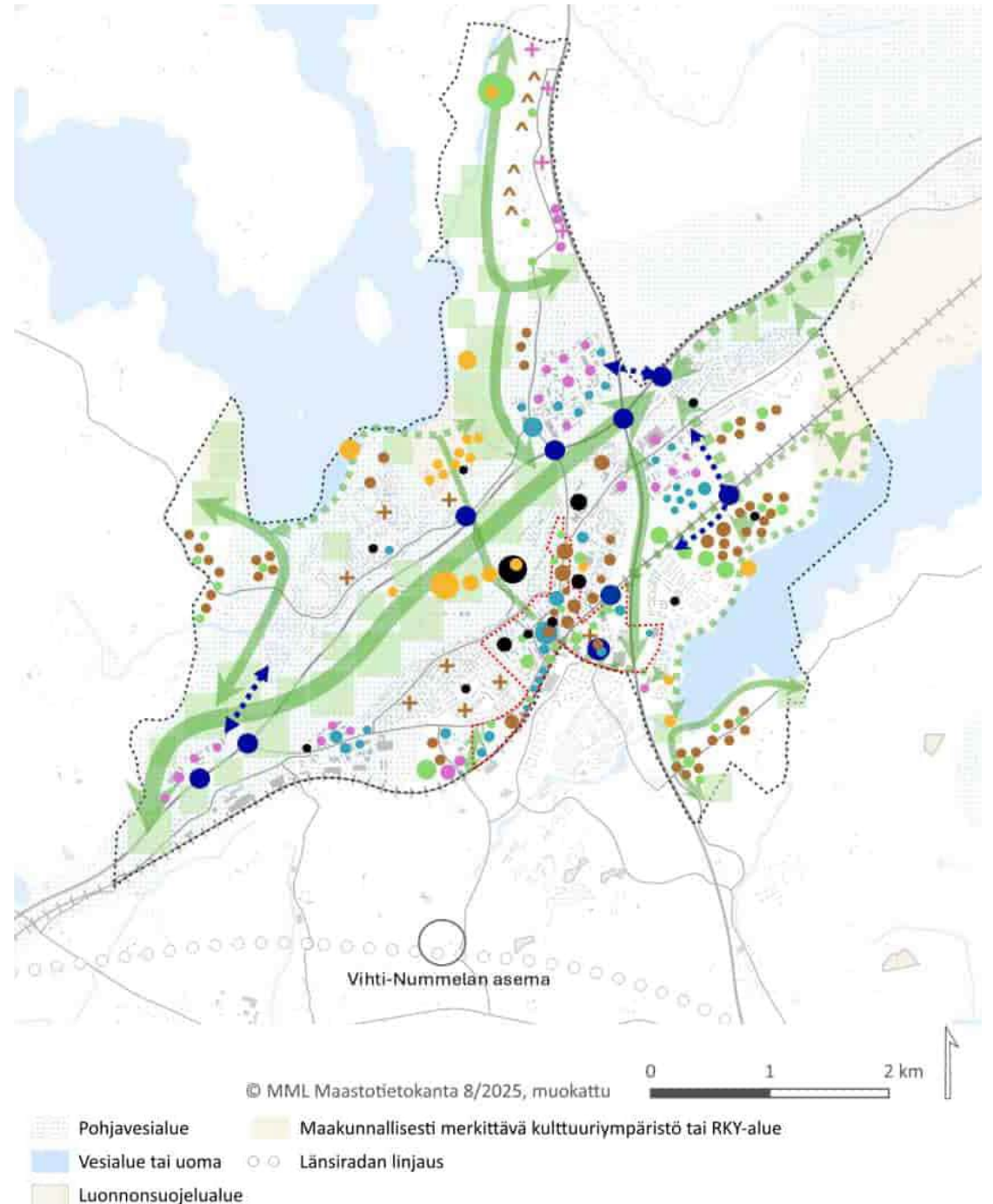
Tavoitetilanteessa Nummelan katuverkko kytkeytyy yhä vahvemmin kehitettäviin valtateiden pääliittymiin. Nummelan sisäinen pääkatu Asemantie-Vihdintie parannetaan nykyaikaiseksi viihtyisäksi kaduksi, jolla kulkee laadukas pyöräliikenteen pääreitti. Keskustaan muodostuu hitaan liikkumisen/viihtyisyyden painopistealue. Uusia katuyhteyksiä on osoitettu Hemminrannan alueelle, Tuohivehmaalle sekä Lankilanrinteen ja Veikkoinkorven välille.

Linja-autoasema säilyy nykyisellä sijainnillaan, mutta koko korttelia kehitetään voimakkaasti. Keskustassa Vihdintiellä joukkoliikennepysäkkejä kehitetään sujuvan joukkoliikenteen varmistamiseksi.

## Nummelan osayleiskaava VE1 ”Nummelan painotus” Länsirata 2050 →

- Symbolit kuvaavat muutostarpeita tai vahvistettavia ja kehitettäviä kohteita.
- Symbolit osoittavat likimääräistä sijaintia.
- Symboleiden teemakohtainen kokoero tarkoittaa muutoksen merkittävyyttä tai toiminnon painopistettä.

- ⋯ Keskustatoiminnot
- Asuminen
- + ”Yksiö takapihalla”
- ^ ”Väljät metsä-/puutarhatontit”
- Monipuoliset elinkeinotoiminnot
- + Miniverstas
- Kauppa ja palvelut
- Julkiset palvelut
- Liikenteen kehittämistarve
- ↔ Liikenteen yhteistarve
- Matkailu ja elämykset
- Uudet ja merkittävästi kehitettävät viher- ja virkistysalueet
- Viher- tai virkistysalue (Olemassa oleva)
- Viher- tai virkistysyhteys
- Viher- tai virkistysyhteys- tai kehittämistarve
- ⋯ Kaava-alueen raja



## Vaihtoehto 2

Uutta asuinrakentamista mahdollistetaan kaava-alueella yhteensä 1360 asukkaalle, jotta päästään tavoiteltuun väestönkasvutavoitteeseen (1 %). Vihti-Nummolan asemaseudun rakentuminen käynnistyy 2030-luvulla, jolloin väestönkasvun painopiste on Etelä-Nummolan alueella tulevalle asemaseudulle. Tavoitellun asukasmäärän jakautuminen koko kunnassa on esitetty sivun 43 taulukossa.

Kaava-alueelle muodostuu yksi uusi väljemmän rakentamisen asuinalue noin 200 asukkaalle Hemminrantaan. Kaava-alueen jo asemakaavoitetuilla asuinalueilla on merkittävää toteutumaton kaavavaroa Kuikussa ja Maaniitunlahdessa yhteensä noin 440 asukkaalle.

Keskustan täydennysrakentaminen on suhteellisen jäljää (720 as.) ja sen painopiste on Vihdintien ympäristössä. Lisäksi keskustassa tutkitaan Nummenjuohon ja Myntintien ympäristön tiivistämismahdollisuuksia sekä kaupunkikuvan kehittämistä.

Keskustatoimintojen alueen keskipisteenä on Pistein ympäristö, josta alue laajenee Vihdintien, Asemantien ja Meritien ympäristöihin. Aluetta rajaa idässä vt2 ja lännessä Pillistöntie, joka johtaa Asemantieltä osayleiskaava-alueen eteläpuolelle suunnitellulle Vihti-Nummolan asemalle. Keskustatoimintojen merkintä tukee Nummolan kaupallisten palveluiden toimintaedellytyksiä taajaman tiiveimmällä keskusta-alueella. Alueelle voi sijoittua monipuolisesti kauppaa sekä palveluita, joiden elinvoimaa turvataan tiivistyvällä asumisella ja sujuvalla liikkumisella.

Keskustatoimintojen alueella tavoitellaan joustavuutta palveluiden ja muiden käyttötarkoitusten suhteen tulevaisuuskuvien muuttuessa huomioimalla mm. väestön ikääntyminen. Asuinalueiden lähipalvelut turvataan huomioimalla olemassa olevat julkiset palvelut ja lähikaupat.

Asemantien ympäristö vahvistuu kehitettävänä kaupan ja palveluiden alueena. Uutta kaupan ja palveluiden aluetta muodostuu maltillisesti myös Kalkkimäen suunnalla. Nykyisiä Veikkoinkorven, Lankilan ja Kenttälän kaupallisia keskittymiä kehitetään.

Uutta monipuolista elinkeinotoimintojen aluetta muodostuu Lankilan nykyisen sekoittuneen työpaikka-alueen jatkeeksi Nummipelloille, missä mahdollistetaan myös pienimittakaavaisten verstaisten sijoittuminen maaseutumaisen maiseman reunavyöhykkeelle. Monipuolisille elinkeinotoiminnoille on osoitettu uudet alueet myös Kaukoilantien ja Oinasjoentien varsilta. Pohjavesialueille sijoitettavia asemakaavoitettuja vanhoja teollisuusalueita esitetään kehitettävänä monipuolisina elinkeinotoimintojen alueina Veikkoinkorvessa, Lankilassa, Kenttälässä ja Tuohivehmaalla. Tilaa vaativien harraste ja vapaa-ajanviettopaikkojen toteuttaminen on mahdollistettu Lankilan, Kenttälän ja Veikkoinkorven monipuolisilla elinkeinotoimintojen alueilla turvalliset liikennejärjestelyt huomioiden. Uudet elinkeinotoimintojen alueet sijoittuvat kokonaisuudessaan pohjavesialueiden ulkopuolelle.

Nummolanharju muodostaa Nummolan taajaman viher- ja virkistysverkoston selkärangan. Uusia ja kehitettäviä viher- ja virkistysalueiden painopisteitä esitetään keskustan alueelle, Nummipelloille ja Hemminrannan alueelle (aivan Enärannan läheisyyteen). Verkoston pienempiä painopisteitä on mm. Oinasjoen ja Kalkkimäen alueilla sekä rakentumattomilla asemakaavoitetuilla asuinalueilla. Viher- ja virkistysverkoston muutokset painottuvat vahvemmin olemassa olevan taajamarakenteen sisälle ja tuntumaan.

Matkailun ja elämysten kokemisen paikkoina nostetaan esiin Nummelalle omaleimaisia alueen identiteettiä ja vetovoimaa korostavia paikkoja, kuten Kokkokallion ja

Oinasjoen virkistysympäristöjä, Kopun kartanon sekä Luontolan ja Päivölän virkistyskotien maakunnallisesti arvokasta kulttuuriympäristöä, Hiidenrantaa, Nummolanharjun liikunta- ja tapahtumapainotteista vyöhykettä pesäpallostadionilta lentokentälle sekä Enäjärven suunnalta Ridalin kartanoa ja Nummolan Portin kosteikkoo lintutorneineen.

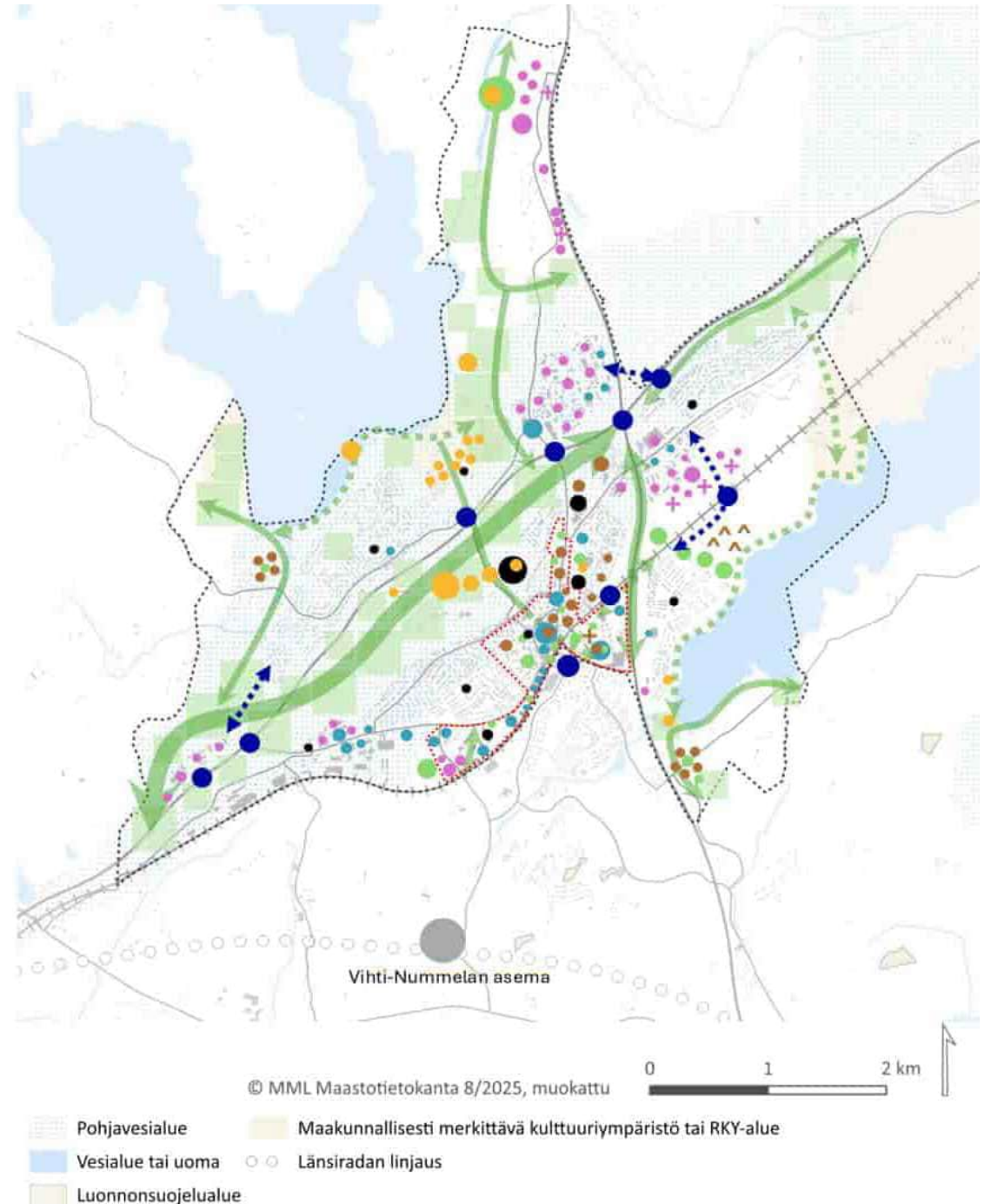
Tavoitetilanteessa Nummolan katuverkko kytkeytyy yhä vahvemmin kehitettäviin valtateiden pääliittymiin. Nummolan sisäinen pääkatu Asemantie-Vihdintie parannetaan nykyaikaiseksi viihtyisäksi kaduksi, jolla kulkee laadukas pyöräliikenteen pääreitti. Keskustaan muodostuu hitaan liikkumisen/viihtyisyyden painopistealue. Uusia katu yhteyksiä on osoitettu Hemminrannan alueelle, Tuohivehmaalle sekä Lankilanrinteen ja Veikkoinkorven välille.

Linja-autoasema sijoittuu kaava-alueen ulkopuolelle Hiidentorin alueelle, jotta joukkoliikenneyhteydet ovat sujuvat Vihti-Nummolan asemalle.

## Nummelan osayleiskaava VE2 "Aseman painotus" Länsirata 2030 →

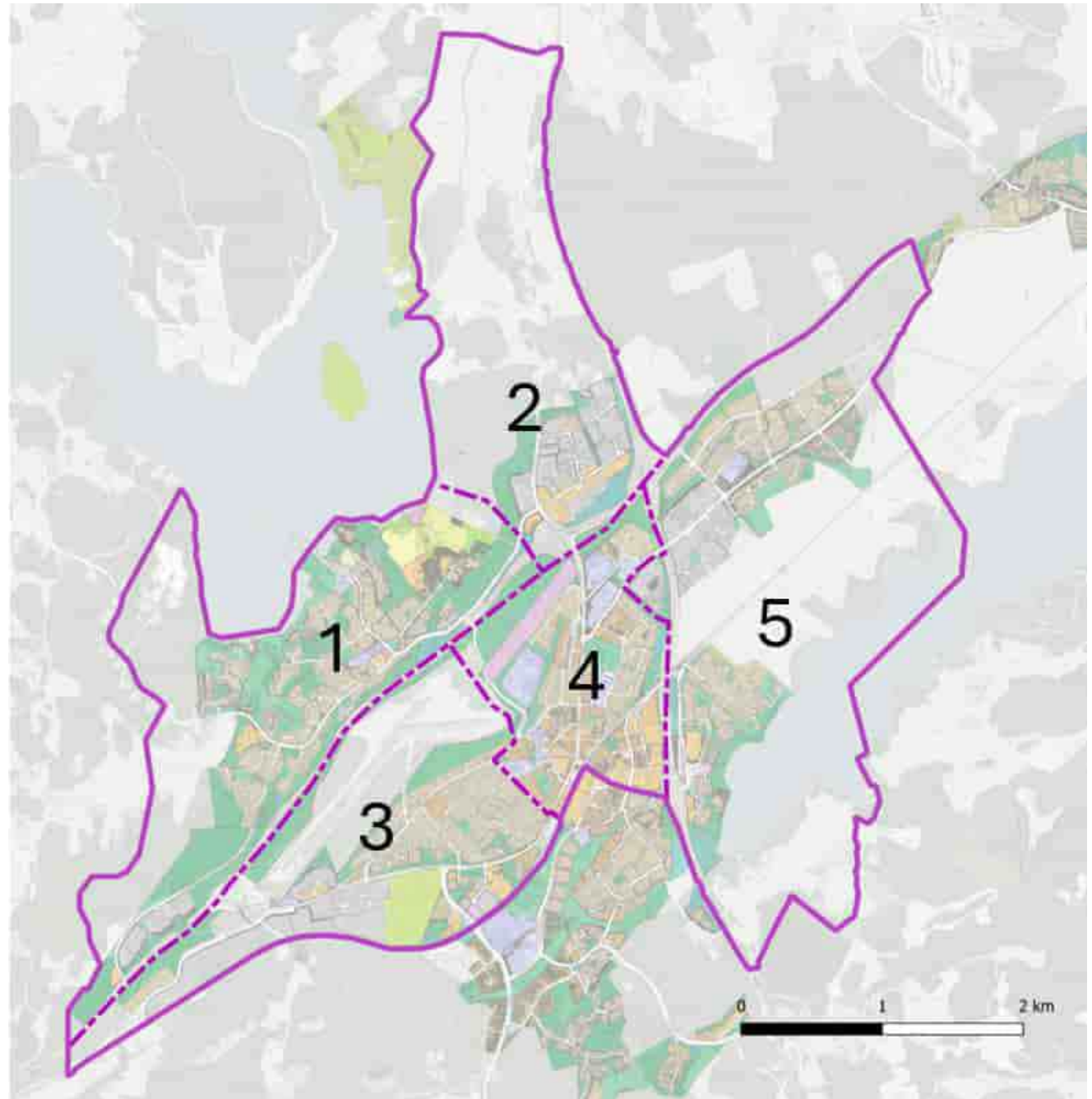
- Symbolit kuvaavat muutostarpeita tai vahvistettavia ja kehitettäviä kohteita.
- Symbolit osoittavat likimääräistä sijaintia.
- Symboleiden teemakohtainen kokoero tarkoittaa muutoksen merkittävyyttä tai toiminnon painopistettä.

- ⋯ Keskustatoiminnot
- Asuminen
- + "Yksiö takapihalla"
- ▲ "Landelüksus"
- Monipuoliset elinkeinotoiminnot
- + Miniverstas
- Kauppa ja palvelut
- Julkiset palvelut
- Liikenteen kehittämistarve
- ↔ Liikenteen yhteystarve
- Matkailu ja elämykset
- Uudet ja merkittävästi kehitettävät viher- ja virkistysalueet
- Viher- tai virkistysalue (Olemassa oleva)
- Viher- tai virkistysyhteys
- Viher- tai virkistysyhteys- tai kehittämistarve
- ⋯ Kaava-alueen raja



### 4.3 Luonnosvaihtoehtojen vertailu alueittain

Osayleiskaava-alue on jaettu vaihtoehtojen keskinäistä vertailua varten viiteen pienempään osa-alueeseen. Molempia luonnosvaihtoehtoja esitellään tässä kappaleessa rinnakkain osa-alueittain.



*Nummelan osayleiskaavan aluejako osa-alueisiin.*

## Alue 1: Hiidenranta - Haapakylä - Tuohivehmaa

### Asuminen

Kummassakin luonnosvaihtoehdossa Maaniitunlahden asuinalue (n. 140 asukasta) toteutuu kokonaisuudessaan asemakaavan mukaisesti.

Vaihtoehdossa 1 Vesikansantien pohjois- ja eteläpuolelle on osoitettu uutta väljäkköä pien- ja omakotitaloasetusta (n. 100 asukasta). Uudet asuinalueet on tarkoitettu asemakaavoitettavaksi. Alueen asuinrakentamisen tulee kytkeytyä luontevasti olemassa olevaan rakenteeseen mahdolliset luonto-, maisema- ja kulttuuriarvot huomioiden. Vaihtoehdossa 1 Hiidenrannan nykyisillä asuinalueilla on tiivistymis- ja täydentymismahdollisuuksia hyödyntämällä monimuotoisia asumisratkaisuja (esim. ”yksiö takapihalla”). Lisäksi tutkitaan mahdollisuutta asemakaavan muutokseen asuminen tiivistämiseksi Hiidenrannantien läheisyydessä.

Vaihtoehdossa 2 alueelle ei osoiteta uutta asuinrakentamista.

### Lähipalvelut

Alueen lähipalveluille on osoitettu molemmissa vaihtoehdoissa jo asemakaavoitetut Hiidenrannan Y-kortteli ja lähikaupan liiketontti (KL) sekä Kopunmaan palveluiden aluetta (P-1). Alueelle ei osoiteta uutta kauppaa eikä uusia lähipalveluita. Alue tukeutuu laajemmin kaupallisissa ja julkisissa palveluissa Nummelan keskusta, kaupallisissa palveluissa myös Veikkoinkorpeen.

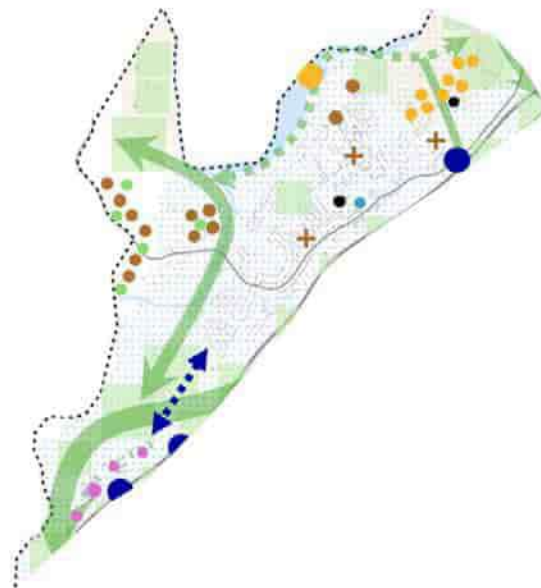
### Monipuoliset elinkeinotoiminnot

Molemmissa vaihtoehdoissa jo asemakaavoitettua Tuohivehmaan teollisuusaluetta (T, KV) on osoitettu kehitettävän monipuolisena elinkeinotoimintojen alueena pohjavesialueella.

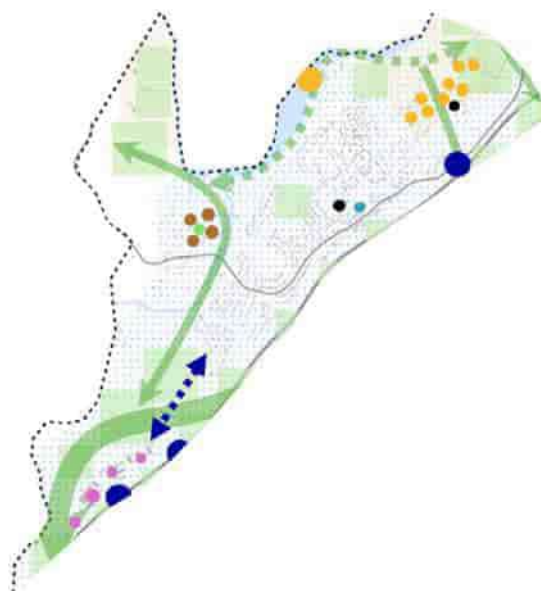
### Liikenne

Molemmissa vaihtoehdoissa tavoitetilanteessa vt 25 on tarkastelualueella nelikaistainen, tasoliittymät on poistettu ja Asemantien liittymä parannettu eritasoliittymäksi. Jatkosuunnittelussa tutkitaan tarkemmin Hiidenrannan ja Nummelan välisiä yhteyksiä sekä alueiden liittymistä valtatielle 25. Kaavaratkaisu mahdollistaa valtateiden kehittämissuunnitelmien edistämisen.

VE1



VE2



### Viher- ja virkistysverkosto

Kummassakin vaihtoehdossa Haapakylän asemakaavoitetun alueen rakentuessa viheralueen määrä lisääntyy. Hiidenveden ranta-alueita tarkastellaan kehitettävänä virkistysverkoston osana. Alueen arvokkaita maisemia ja kulttuuriympäristöjä vaalitaan ja kehitetään virkistysverkoston osana. Osa-alueella kulkee ekologisia yhteyksiä sekä vahvistettavia yhteystarpeita (Nummelanharju sekä Tyrynojan ympäristö pullonkauloineen ja liikenneväylän ylityksineen), jotka huomioidaan suunnittelussa.

Vaihtoehdossa 1 asuinalueen laajentuessa Vuorelaa kohti länteen asemakaavoitettu viheralue lisääntyy. Virkistysyhteydet Kopun alueelta Vihdin kirkonkylää ja Nummelan keskustaa kohti vahvistuvat lisääntyvän asukasmäärän myötä. Vuorelan suunnasta on virkistysyhteystarve etelää kohti. Osa-alueen sisäistä virkistysverkostoa tulee yhtenäistää ja turvata jatkosuunnittelussa etenkin täydennysrakentamisen yhteydessä.

Vaihtoehdossa 2 virkistysyhteydet Kopun alueelta Vihdin kirkonkylää ja Nummelan keskustaa kohti kehitetään ja yhtenäistetään jatkosuunnittelussa. Osa-alueen sisäistä virkistysverkostoa tulee yhtenäistää jatkosuunnittelussa.

### Matkailu ja elämykset

Kummassakin vaihtoehdossa matkailun kehittäminen tukeutuu alueen arvokkaisiin maisema-, kulttuuriympäristön ja luonnonarvoihin sekä virkistysverkostoon. Kopunmaan aluetta, Hiidenrannan uimarantaa ja pienvenesatamaa kehitetään.

### Suunnittelussa erityisesti huomioitavaa (reunaehdot/veto-voima):

- Nummelanharjun pohjavesialue, vedenottamoiden suoja-alueet ja Hiidenveden läheisyys
- Tuohivehmaan, Tyrynojan ja Vuorelan luontoarvot sekä luonnonsuojelualueet
- Ekologisten yhteyksien vahvistaminen ja alueen sisäisen virkistysverkoston yhtenäistäminen
- Vuorelan, Kopun, Luontolan ja Päivölän arvokkaat kulttuuriympäristöt
- Vt 25:n uusien liikennejärjestelyjen vaikutukset alueiden saavutettavuuteen

## Alue 2: Veikkoinkorpi - Kaukoila - Oinasjoki

### Asuminen

Uutta asuinrakentamista osoitetaan alueelle vain vaihtoehdossa 1. Kaukoilantien länsipuolelle on osoitettu uusi väljä pien- ja omakotitaloalue (n. 100 asukasta). Hieman pohjoisempaan Oinasjoentien länsipuolelle on mahdollista toteuttaa väljempää puutarha-/metsätontteja (n. 100 asukasta). Asuinalueet on tarkoitettu asemakaavoitettaviksi. Alueiden asuinrakentamisen tulee kytkeytyä luontevasti olemassa olevaan rakenteeseen mahdolliset luonto-, maisema- ja kulttuuriarvot huomioiden.

### Kauppa ja palvelut

Kauppa keskittyy molemmissa vaihtoehdoissa Kaukoilantien kierto liittymän välittömään ympäristöön ja Ratastien varrelle. Alueelle voi sijoittua paikallisesti merkittävä myymäläkeskittymä; tilaa vievää kauppaa (esim. autokauppa, huonekalukauppa) sekä keskustahakuista kauppaa ja kaupallisia palveluita. (Asemakaavoissa on myymälä- ja liiketilaa osoitettu alueelle n. 30 000 k-m<sup>2</sup>:n verran).

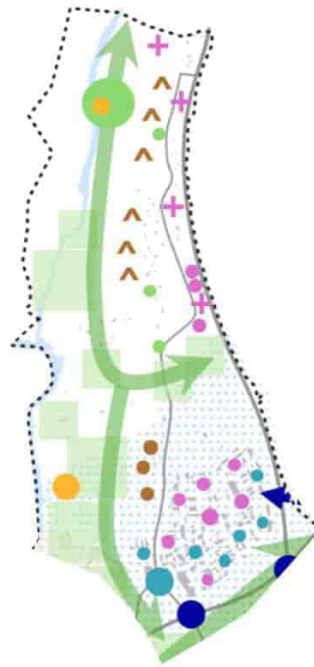
Päivittäistavarakaupan sijoittuminen Veikkoinkorpeen on sallittu vain vaihtoehdossa 1, jossa lähialueille sijoittuu uutta asutusta. Keskustahakuista erikoistavarakaupan ja päivittäistavarakaupan osuus alueella voi olla yhteensä enintään 10 000 k-m<sup>2</sup>. Alueelle ei sijoitu julkisia palveluita.

### Monipuoliset elinkeinotoiminnot

Molemmissa vaihtoehdoissa asemakaavoitetulta Veikkoinkorven yritysalueelta on osoitettu pohjavesialueelle sijoituvia teollisuuskortteleita monipuoliseksi kehitettäväksi elinkeinotoimintojen alueeksi. Kummassakin vaihtoehdossa Kaukoilantien ja Vt2:n väliselle varatulle uudelle asemakaavoitettavalle elinkeinotoimintojen alueelle (osittain vt2:n melualueella) olisi mahdollista toteuttaa myös pienimittakaavaisempia verstaiteita. Esimerkkinä noin 5 ha:n laajuisen alueen teoreettinen rakennusoikeus aluetehokkuudella 0,3 voisi olla noin 15 000 k-m<sup>2</sup>.

Vaihtoehdossa 2 on lisäksi osoitettu uutta monipuolista elinkeinotoimintojen aluetta Oinasjoen ja Oinasjoentien väliin. Tällä asemakaavoitettavaksi tarkoitettulla alueella vaihtoehtoisia toteutustapoja voisivat olla esim. kasvihuoneviljely, matkailua ja virkistystoimintaa palvelevat elinkeinot tai toimitilat yhden tai useamman toimijan tarpeisiin. Esimerkkinä noin 7 ha:n laajuisen alueen teoreettinen rakennusoikeus aluetehokkuudella 0,3 voisi olla noin 20 000 k-m<sup>2</sup>.

VE1



VE2



### Liikenne

Tavoitetilanteessa valtatie 25 on kummassakin vaihtoehdossa nelikaistainen kaksiajoratainen maantie vt2 liittymään asti ja liittymän itäpuolella keskikaiteellinen ohituskaistatie. Vihdintien-Kaukoilantien vt25:n liittymä on parannettu eritasoliittymäksi. Nummelanharjun eritasoliittymän kohdalla toteutetaan parantamistoimenpiteitä. Uusi katuyhteys toteutetaan valtatie 25 alitse Honkatien ja Ratastien välille.

Nummelan ja Vihdin kirkonkylän taajamien välille on tavoitteena rakentaa seudullinen kävely- ja pyöräilyväylä. Maankäytön kehittyessä tutkitaan Kaukoilantien/Oinasjoentien mahdollisia kehittämistoimenpiteitä. Vt2 on tavoitetilanteessa Nummelan ja Vihdin kirkonkylän välillä kapea nelikaistainen tie ja jonka liittymät ovat eritasoliittymiä.

### Viher- ja virkistysverkosto

Kummassakin vaihtoehdossa alueen ekologinen verkosto on paikoin katkonaista (pullonkauloja, liikenneväylän ylityksiä, yhteystarve) ja sitä tulee vahvistaa/eheyttää.

Vaihtoehdossa 1 väljän asutuksen lisääntyessä Oinasjoen alueen virkistysverkostoa tulee tarkastella etenkin etelä-pohjoissuunnasta ja liittyy se Nummelan ja Vihdin kirkonkylän virkistysverkostoihin. Oinasjoen alueella on potentiaalia kehittää virkistysverkostoa kaunista puuston rajamaa peltomaisemaa hyödyntäen.

Vaihtoehdossa 2 alueella on tunnistettu virkistysverkoston etelä-pohjoissuuntainen kehittämistarve. Oinasjoen alueella on potentiaalia kehittää kaunista puuston rajamaa peltomaisemaa hyödyntäen.

### Matkailu ja elämykset

Kummassakin vaihtoehdossa matkailun kehittäminen tukeutuu alueen arvokkaisiin maisemia-, kulttuuriympäristön ja luonnonarvoihin sekä virkistysverkostoon. Kopun aluetta, uimarantaa ja pienvenesatamaa kehitetään.

### Suunnittelussa erityisesti huomioitavaa (reunaehdot/vetovoima):

- Nummelanharjun pohjavesialue ja vedenottamoiden suoja-alueet
- Vt25:n ja vt2:n uusien liikennejärjestelyjen vaikutukset alueiden saavutettavuuteen
- Valtateiden melualueet
- Ekologinen verkosto ja sen katkoskohdat
- Oinasjokilaakson luonto- ja virkistysarvot, tulva-alueet, kulttuuriympäristön ja -maiseman arvot; Kokkokallion luonto- ja virkistysarvot
- Virkistysalueiden saavutettavuus
- Pysäköintitarpeet ja liikenneturvallisuus

### Alue 3: Kenttälä - Kalkkimäki - Rajanummi - Vanha-Nummela

#### Asuminen

Vaihtoehdossa 1 Vanha-Nummelan asuinalue tiivistyy täydennysrakentamisen myötä. Alue voi tiivistyä asemakaava-muutosten tai lohkomisten kautta esim. alueellisella poikkeamisella. Lisäksi alueella voi tutkia tonteilla toteutettavia monimuotoisia asumisratkaisuja (esim. ”Yksiö takapihal-la”). Vaihtoehdossa 1 myös Asemantien eteläpuoliset asu-miselle asemakaavoitetut alueet rakentuvat asemakaavan mukaisesti (AP- ja AKR-tontit, n. 180 asukasta), sekä Pillistöntiellä mahdollisesti hieman laajentuen.

Vaihtoehdossa 2 ei osoiteta uutta asuinrakentamista.

#### Kauppa ja palvelut, julkiset palvelut

Molemmissa vaihtoehdoissa osoitetaan kehittyviä liikera-kentämisen ja kaupallisten palveluiden alueita Aseman-tien ympäristöön.

Asemantien rooli kaupan alueena vahvistuu erityisesti vaihtoehdossa 2, jossa muodostuu uutta kaupan aluetta Kalkkimäen kohdille Asemantiellä, uudelle asemanseu-dulle johtavan Pillistöntien alkupäähän sekä lähempänä keskustaa asumiselle aiemmin asemakaavoitetun Tuovin-kujan alueelle.

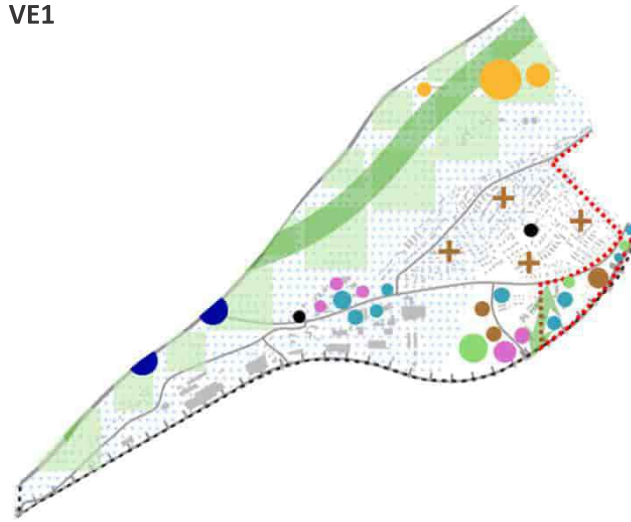
Vanhan rautatieaseman ympäristöön muodostuu kes-kustatoimintojen aluetta, jolle voidaan liikenneväylien ja kulttuurympäristön asettamien reunaehtojen puitteissa tutkia kaupan ja palveluiden sijoittumista.

Julkisia palveluita on mahdollista sijoittaa joustavasti kes-kustatoimintojen alueella. Molemmissa vaihtoehdoissa on esitetty asemakaavoitetut paloaseman ja Vanha-Num-melan asuinalueen Y-tontit, kunnanviraston nykyinen aluevaraus on erikseen korostettu vaihtoehdossa 2.

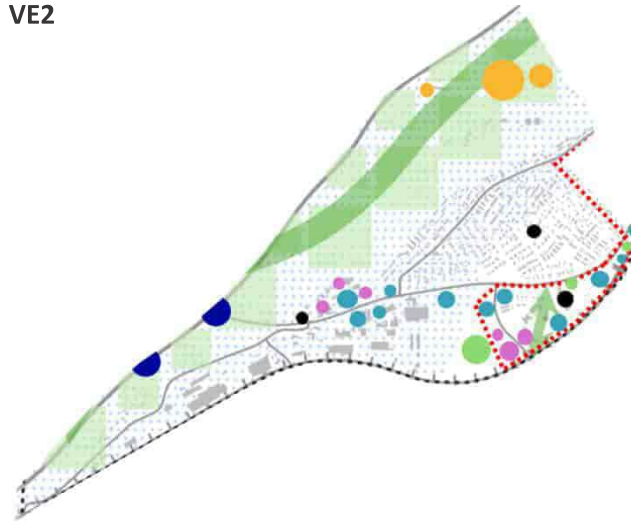
#### Monipuoliset elinkeinotoiminnot

Kenttälän asemakaavoitettua teollisuusaluetta (T-6) poh-javesialueella kehitetään molemmissa vaihtoehdoissa monipuolisena elinkeinotoimintojen alueena. Vaihtoeh-dossa 2 tutkitaan monipuolisten elinkeinotoimintojen laajentumista Pillistöntien länsipuolella asemakaavan muutosmahdollisuuksilla. Rajanummen teollisuusraken-nusten korttelialueiksi (TY-3) varattuja alueita on tarkoitus

VE1



VE2



kehittää monipuolisempina elinkeinotoimintojen ja kau-pan alueina molemmissa vaihtoehdoissa.

#### Liikenne

Albertinkatu on säilyttänyt perinteisen mittakaavansa ja kaupunkikuvassa korostuvat edelleen etenkin kadun reunassa säilyneet vanhat asuinrakennukset sekä kadun päätteenä kaakossa oleva vanha asemarakennus. Kadun

kaupunkikuvallisia arvoja vaalitaan myös jatkossa. Ase-mantien kehittämisen yhteydessä ympäristöä muutetaan katumaisemmaksi ja toteutetaan liikenneturvallisuutta parantavia toimenpiteitä. Tavoitetilanteessa kadun itäpuo-lella on yhdistetty jkpp-väylä kun taas kadun länsipuolella kävely ja pyöräliikenne on eroteltu toisistaan.

Hitaan liikkumisen/viihtyisyyden painopistealue ulottuu keskustan suunnasta Väinämöisentielle.

Vaihtoehdossa 2 Pillistöntietä kehitetään asemanseudulle johtavana yhteytenä.

#### Viher- ja virkistysverkosto

Kummassakin vaihtoehdossa alueen kehittämisessä tu-lee huomioida erityisesti Nummelanharjun virkistysver-koston yhtenäisyys. Virkistysverkoston yhteydet alueelta etelää kohti tulee kehittää. Kalkkimäen alueelle kehitetään luonnonsuojelun ja ekologisen verkoston tarpeiden johdosta virkistysaluetta (esim. VL-aluetta). Ekologisen verkoston katkoskohtia ja pullonkauloja kehitetään tuke-maan verkoston tarpeita sekä virkistysverkostoa.

Vaihtoehdossa 1 Vanha-Nummelan ja sen lähialueen tii-vistymisen yhteydessä paine laadukkaaseen virkistysverkos-ton ylläpitämiselle kasvaa.

Vaihtoehdossa 2 Nummelassa on tarve ylläpitää laadu-kasta virkistysverkostoa Nummelanharjun alueella sekä liittää se asemanseutua kohti jatkuviin verkoston osiin.

#### Matkailu ja elämykset

Kummassakin vaihtoehdossa alueen matkailun ja elämyk-sellisyyden kehittäminen tukeutuu jo olemassa olevaan lentokentän toimintaan. Alueen vahvuuksina on lisäksi harjuluonto virkistysverkostoineen sekä Nummelan kes-kustan palvelut.

#### Suunnittelussa erityisesti huomioitavaa (reunaehdot/vetovoima):

- Nummelanharjun pohjavesialue ja vedenottamoi-den suoja-alueet
- Raideliikenteen melu ja värinä
- Nummelanharjun ja Kalkkimäen luonto- ja virkistysarvot
- Rautatieaseman kulttuuriympäristön arvot
- Rajanummen virkistysyhteystarve
- Asemantien ja Pillistöntien rooli eri vaihtoehdoissa

## Alue 4: Keskusta

### Asuminen

Vaihtoehdossa 1 keskustan aluetta tiivistetään merkittävästi täydennysrakentamisen myötä (1780 asukasta), jonka painopiste on Vihdintien ympäristössä. Keskustaa kehitetään asuinpainotteisesti ja liiketilat sijoittuvat maantasokerrokseen. Vihdintien varsi tiivistyy kerrostaloilla nykyisten pientalojen kohdalla. Urheilukentän ja Vihdintien väliseen rinteeseen rakentuu kerrostalokortteleita.

Vaihtoehdossa 2 keskusta tiivistyy väljän täydennysrakentamisen myötä (720 asukasta) etenkin Vihdintien varressa. Keskustan kehittämisessä painotettavia toimintoja ovat liiketilat, palvelut ja kulttuuritoiminnot. Vihdintien varsi tiivistyy maltillisesti pienkerrostaloilla ja rivitaloilla. Täydennysrakentamista voidaan toteuttaa pienimuotoisemmin myös niin, että nykyisiä pientaloja säilytetään. Nummelan koulun tontilla tutkitaan asuinrakentamisen mahdollisuuksia.

Kummassakin luonnosvaihtoehdossa tutkitaan Nummenjuohon ja Myntintien ympäristön tiivistämismahdollisuuksia ja kaupunkikuvan kehittämistä erilaisin toimenpitein sekä Tuusan alueella tonteilla toteutettavia monimuotoisia asumisratkaisuja (esim. ”yksiö takapihalla”). Kaikessa täydennysrakentamisessa pyritään säilyttämään männikköä ja olevaa varttunutta puustoa.

### Kauppa ja palvelut

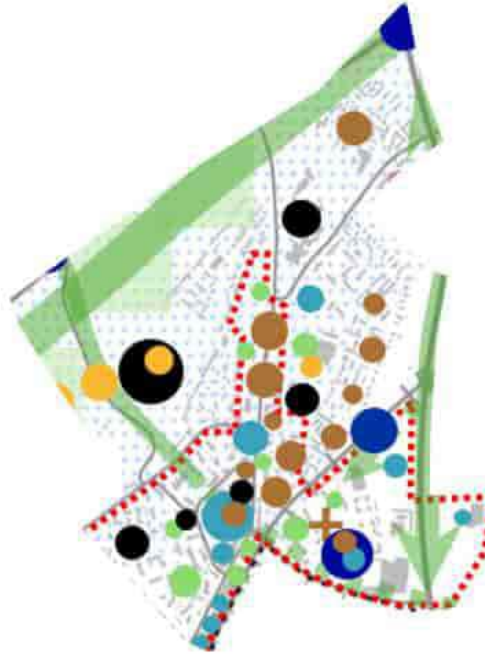
Kaupan ja kaupallisten palveluiden kehittämistarve keskittyy molemmissa vaihtoehdoissa Pisteän ympäristöön ja siitä edelleen Vihdintien ja Asemantien suuntiin. Keskustatoimintojen alue ulotetaan vaihtoehdossa 1 vt2:n itäpuolelle Enärannan suuntaan jo asemakaavoitetulle liikerakentamisen alueelle.

Nykyinen Meritien pohjoispuolinen kaupan alue vahvistuu erityisesti vaihtoehdossa 2, jossa nykyisen linja-autoaseman aluetta kehitetään voimakkaammin kaupallisena alueena linja-autoaseman siirryttyä kaava-alueen eteläpuolelle.

Asemantien painotus vahvistuu erityisesti vaihtoehdossa 2, jossa keskustatoimintojen alue ulottuu lännessä Vihti-Nummela asemalle johtavalle Pillistöntielle asti.

Keskustatoimintojen ulkopuolella lähikaupalle varataan nykyinen liiketontti Ojakkalantien alkupäässä.

VE1



VE2



### Julkiset palvelut

Julkisiin palvelutarpeisiin alueella varaudutaan osoittamalla Nummelanharjun ja Kuoppa-Nummen koulukeskusten ympäristöt molemmissa vaihtoehdoissa merkittäviksi palveluiden alueiksi. Ojakkalantien pohjoispuolelle on tavoitteena osoittaa väljä palvelualuevara (nykyiset Luksia ja Nummelan terveysasema), millä on tarkoitus mahdollistaa alueen tarkoituksenmukaisimmat käyttötarkoitukset myös palvelutarpeiden mahdollisten muutosten yhteydessä.

Vaihtoehdossa 1 julkisten palveluiden tarve suuremman asukasmäärän myötä keskustassa korostuu; keskustatoimintojen alueelta on vaihtoehdossa osoitettu pääkirjaston lisäksi Nummelan koulu sekä mahdollista uutta julkista palvelua tarpeen mukaan esim. Pisteän läheisyyteen. Julkisia palveluita on mahdollista sijoittaa joustavasti keskustatoimintojen alueella.

### Liikenne

Nummelan ydinkeskustaan Vihdintielle on tarkoitus toteuttaa keskustajakso Meritien ja Lohjantien välille. Liikennettä pyritään rauhoittamaan ja ohjaamaan osittain Pisteänkaarelle. Tavoitetilanteessa pyöräliikenne ja jalankulku on eroteltu kadun länsipuolella ja alueelle on lisätty katuvihreää.

Asemantietä kehitetään katumaisemmaksi ja liittymien turvallisuutta parannetaan. Meritien parantamistoimenpiteiden yhteydessä on tarkoitus toteuttaa Meritien uudet rautatiesillat sekä parantaa jalankulku- ja pyöräily-yhteyksiä Asemantieltä/Vihdintieltä Tuusankaareen. Keskustan kehittämistoimenpiteisiin kuuluu myös Vihdintien, Asemantien ja Meritien kiertoliittymän parantaminen.

Hitaan liikkumisen/viihtyisyyden painopistealueen suunnittelussa kiinnitetään huomiota mm. esteettömyyteen, hyvään valaistukseen ja oleskelupaikkojen viihtyisyyteen. Alueella pyritään parantamaan keskustajakson liikenneturvallisuutta ja rauhoittamaan liikennettä.

Hanko-Hyvinkää -radan nykyisen jalankulun ja pyöräilyn tasoylikäytävän paikalle toteutetaan Kuoppa-Nummen alikulkusilta, jolla parannetaan kävelijöiden ja pyöräilijöiden turvallisuutta keskeisellä koulureitillä.

Keskustan alueella tutkitaan pysäköintijärjestelyiden tehostamista, jolloin laajoja ja hajanaisia pysäköintikenttiä on mahdollista hyödyntää muuhun käyttöön.

Vaihtoehdossa 1 linja-autoasema säilyy nykyisellä sijainnillaan, mutta koko kortteliä kehitetään voimakkaasti. Keskustassa Vihdintien pysäkkejä pidennetään kahden bussin pituisiksi (nykyisin pohjoisen suunnan pysäkki on jo riittävän pitkä). Vaihtoehdossa 2 linja-autoasema siirtyy Etelä-Nummelan osayleiskaavan mahdollistamaan sijaintiin Prisman pohjoispuolelle (suunnittelualueen ulkopuolella).

Vaihtoehdossa 2 kaava-alueen ulkopuolista Naarapajuntietä kehitetään Nummelan keskustan ja tulevan asemansuon välisenä yhteytenä.

#### **Viher- ja virkistysverkosto**

Kummassakin vaihtoehdossa keskustan alueella viher- ja virkistysverkostoon panostetaan asukasmäärän lisäntyessä mm. riittävänä reitistönä. Viherympäristöä vahvistetaan mm. yhdyskuntarakenteeseen integroiduilla taskupuistoilla sekä päällystetyn pinnan minimoimisella/vähentämisellä.

la/vähentämisellä. Tuusan aluetta kehitetään virkistys- ja viherverkoston solmukohtana. Kulttuuriympäristön kohteita integroidaan osaksi virkistysverkostoa. Keskusta-alueen ekologisen verkoston Nummelanharjun alueella säilytetään sekä katkoskohtia ja yhteystarpeita vahvistetaan.

Vaihtoehdossa 1 virkistysverkoston kehittämisessä huomioidaan tarpeet etenkin Kaukoilan, Hiidenrannan, Enäjärven. Lankilan ja junaradan vartta Nummipeltojen suuntiin sekä Porintien suuntaisena yhteytenä.

Vaihtoehdossa 2 virkistysverkoston kehittämisessä huomioidaan tarpeet etenkin Hiidenrannan ja junaradan vartta Nummipeltojen suuntiin sekä Porintien suuntaisena yhteytenä.

#### **Matkailu ja elämykset**

Kummassakin vaihtoehdossa alueen matkailun ja elämyksellisyden kehittäminen tukeutuu jo olemassa olevaan urheiluhallikeskittymään. Alueen vahvuksina on lisäksi harjuluonto virkistysverkostoineen sekä Nummelan keskustan palvelut.

#### **Suunnittelussa erityisesti huomioitavaa (reunaehdot/vetovoima):**

- Nummelanharjun pohjavesialue ja vedenottamoiden suoja-alueet
- Nummelan liikennejärjestelmäsuunnitelman mukaiset toimenpiteet
- Raideliikenteen melu ja värinä
- Rakennetun viherympäristön vahvistaminen/viheryrtyttäminen
- Tuusan alue virkistys- ja viherverkoston solmukohtana
- Kulttuuriympäristön arvot ja kohteiden huomioiminen osana virkistysverkostoa
- Nummelanharjun alueen ekologisen verkoston säilyttäminen sekä katkoskohtien ja yhteystarpeiden vahvistaminen



Pisteen alue.

## Alue 5: Enäranta - Hemminranta - Lankila - Kuikku - Torhola

### Asuminen

Vaihtoehdossa 1 Hemminrantaan on osoitettu uusi tiivis, yhteisöllinen asuinalue (n. 1000 asukasta), jossa voi olla pienkerrostaloja, rivitaloja tai muita vastaavia tiiviin ja pääosin matalan asumisen muotoja. Asuinrakentaminen on tehokkaampaa Hanko-Hyvinkää radan läheisyydessä, jolloin pienkerrostalot toimivat myös meluesteinä. Asuinrakentamisen painopiste on radan ja Enäjärven rannan välisellä alueella. Lisäksi uutta asuinrakentamista on osoitettu radan pohjoispuolelle täydentämään Perhosniityn olemassa olevaa asuinalueutta. Torholaan mahdollistetaan väljää pien- ja omakotitalorakentamista (n. 200 asukasta) Kuikun asemakaavoitetun alueen itäpuolelle.

Vaihtoehdossa 2 Hemminrantaan sijoittuu uusi väljä, puutarhamainen ja yhteisöllinen pientaloalue (n. 200 asukasta). Alueella pyritään luomaan kylämäistä pientalorakennetta läheisen ryhmäkyläalueen henkeä hyödyntäen.

Kummassakin vaihtoehdossa uudet asuinalueet on tarkoitettu asemakaavoitettaviksi. Asuinrakentamisen tulee kytkeytyä luontevasti olemassa olevaan rakentamiseen mahdolliset luonto-, maisema- ja kulttuuriarvot huomioiden. Hemminrannan alueelle toteutetaan rantaraitti virkistyskäyttöön ja suunnittelussa tulee huomioida peltomaisema-akseleiden säilyminen.

Kummassakin luonnosvaihtoehdossa Kuikun asema-kaava-alueelle on osoitettu reilun 30 pientalotontin ja kolmen rivitalokorttelin asuinalue (n. 300 asukasta). Kuikun alueella tulee suosia puurakentamista sekä uusitutuvia energiamuotoja.

### Kauppa ja palvelut

Lankilan sekoittuneen yritysalueen kaupan ja kaupallisten palveluiden alueen roolia pyritään selkiyttämään molemmissa vaihtoehdoissa. Vaihtoehdossa 1 muodostuu merkittävä uusi paikallinen tilaa vaativan kaupan ja kaupallisten palveluiden keskittymä Nummipelloille. Keskustatoimintojen alue ulottuu vaihtoehdossa 1 vt2:n itäpuolelle Enärannan suuntaan, mikä mahdollistaa kaupan sijoittumisen väljemmän tarkastelun alueella.

VE1



VE2



### Julkiset palvelut

Julkisiin palvelutarpeisiin varaudutaan säilyttämällä asemakaavoitetut lähipalveluiden korttelialuevaraukset Lankilassa ja Enärannassa. Lisäksi vaihtoehdossa 1 varaudutaan uuden päiväkodin sijoittumiseen Hemminrannan alueelle, jos asukasmäärän merkittävä kasvu sitä edellyttää.

### Monipuoliset elinkeinotoiminnot

Lankilan teollisuusalueeksi asemakaavoitettua (T) sekoittunutta aluetta pohjavesialueella kehitetään molemmissa vaihtoehdoissa monipuolisena elinkeinotoimintojen ja osittain kaupan tai kaupallisten palveluiden alueena.

Vaihtoehdossa 2 elinkeinotoimintojen alue laajenee Nummipeltojen suuntaan. Elinkeinoalue tulee sovittaa avoimeen maisemaan esim. kiinnittämällä huomiota rakentamisen mittakaavaan.

Vt2:n ja Meritien liittymäalueen eteläpuolelta on huomioitu toteutumaton jo asemakaavoitettua toimitilarakennusten korttelialuetta.

### Liikenne

Hanko-Hyvinkää -radan Nissolan tasoristeykset on tarkoitus poistaa siinä yhteydessä, kun Nissolan alikulkusillan alittava asemakaavan mukainen uusi katuyhteys Punarinnantien/Ojakkalantien ja Tuusankaaren välillä otetaan käyttöön.

Kaava-alueen ulkopuolella Huhdanmäentien ympäristössä tutkitaan liityntäpysäköinnin kehittämismahdollisuuksia vt2:n pysäkeille, mikä parantaisi Kuikun ja Torholan suunnan liityntäpysäköintimahdollisuuksia.

### Viher- ja virkistysverkosto

Kummassakin vaihtoehdossa ekologisia yhteyksiä vahvistetaan erityisesti Enäjärven pohjoisrannan alueella, ja suunnittelussa huomioidaan alueen ekologisen verkoston pullonkaulat ja liikenneväylien ylitykset. Alueen arvokkaita maisemia ja kulttuuriympäristöjä vaalitaan ja kehitetään virkistysverkoston osana. Viher- ja virkistysalueet lisääntyvät Hemminrannan alueella asutuksen yhteydessä sekä Nummipeltojen maisemapuun alueella.

Vaihtoehdossa 1 Torholan alueella mm. jo asemakaavoitetulla alueella ja sen läheisyydessä viheralueen määrä kasvaa. Virkistysyhteyksiä lisätään keskustan ja Nummelanharjun suunnasta Lankilan kautta Hemminrantaan ja Enärantaan vahvasti.

Vaihtoehdossa 2 Torholan alueella mm. jo asemakaavoitetulla alueella viheralueen määrä kasvaa. Virkistysyhteyksiä kehitetään Ridalinlahden rannan alueella.

### **Matkailu ja elämykset**

Kummassakin vaihtoehdossa elämyksellisyyttä luo Nummipeltojen maisemapuu sekä alueen arvokkaat maisemat ja kulttuuriympäristöt Hemminrannassa ja Lankilan pelloilla. Ridalinlahden aluetta kehitetään matkailun kohteena kartanon ja luonnonympäristön puitteissa.

Vaihtoehdossa 1 virkistys- ja viherverkoston sekä asukasmäärän kasvaessa Enäjärven pohjoispuolella Hemminrantaan kehitetään matkailun ja oleskelun aluetta uimarantoineen ja tapahtumatiloineen ekologisen verkoston ja kulttuuriympäristön sallimissa rajoissa.

Vaihtoehdossa 2 matkailun ja elämyksellisyyden painopiste on Ridalin kartanon ympäristössä.

### ***Suunnittelussa erityisesti huomioitavaa (reunaehdot/vetovoima):***

- *Nummelanharjun pohjavesialue ja vedenottamoiden suoja-alueet*
- *Enäjärven ympäristön ja Nummelanharjun luonto- ja virkistysarvot*
- *Ekologisten yhteyksien vahvistaminen erityisesti Enäjärven pohjoisrannan alueella*
- *Arvokkaiden maisema-alueiden ja kulttuuriympäristöjen vaaliminen ja kehittäminen osana virkistysverkostoa*
- *Nummipeltojen maisemapuu*
- *Valtateiden melualueet*
- *Raideliikenteen melu ja tärinä*



*Nummipeltojen maisemapuu (Sami Lamberg, Kapina).*



*Enäranta (Joerinne Films).*

## 4.4 Suojelumerkinnyt

### Luonto ja maisema

Osayleiskaavan valmisteluvaiheessa ei kaavakartoilla ole osoitettu yksityiskohtaisia suojelumerkintöjä luonnonuojelualueita. Osayleiskaavaa varten laaditussa luontoselvityksessä sekä maisemaselvityksessä tunnistetut arvot on kuitenkin huomioitu toimintojen sijoittelussa. Ekologinen verkosto on huomioitu kaavaluonnosvaihtoehdoissa kaavamerkinnoin. Suojelumerkintöjä tarkennetaan kaavaehdotuksessa.

### Kulttuuriympäristö

Osayleiskaavaa varten laaditun arkeologisen selvityksen (Mikroliitti Oy, 2025) alueet ja kohteet on huomioitu valmisteluvaiheen luonnoskartoilla toimintojen sijoittelussa, mutta arkeologisia kohteita ei ole erikseen merkitty kaavakartoille.

Valtakunnallisesti ja maakunnallisesti merkittävät kulttuuriympäristöt on esitetty huomioitavina suunnittelun reunaehtoina kaikilla valmisteluvaiheen kartoilla.

Osayleiskaavan rakennettua kulttuuriympäristöä ja -maisemaa koskevan kulttuuriympäristöselvityksen (Arkkitehtitoimisto Kristina Karlsson Kati Salonen ja Mona Schalin Arkkitehdit Oy, 30.12.2025) perusteella on kaavaluonnosvaihtoehtojen teemakartalla ”Kulttuuriympäristön suojeluarvot” esitetty ehdotukset alueiden ja kohteiden suojelutarpeista. Asemakaavoissa jo suojeltujen rakennusten tai pihapiirien lisäksi osayleiskaavaluonnoksen teemakartalla on esitetty uusia kohteita, joiden suojeluperusteet tulee tarkistaa yksityiskohtaisemmassa suunnittelussa (32 kohdetta).

Kulttuuriympäristön suojeluarvojen teemakartalla on osoitettu valtakunnallisesti ja maakunnallisesti arvok-

kaiden kulttuuriympäristöjen (Vuorelan koulukoti, Kopun kartano sekä Luontolan ja Päivölän virkistyskodit, Lankilan kulttuuriympäristö) lisäksi seuraavat paikallisesti arvokkaat kulttuuriympäristön kokonaisuudet (numerointi vastaa Nummelan osayleiskaavan kulttuuriympäristöselvityksen aluetunnuksia):

- A1 Keskipiste
- A2 Albertinkatu
- A3 Nummelan lentokenttä
- A4 Nummelan rautatieasema ja puisto, rautatieympäristön rakennukset
- A5 Härköilän ryhmäkylä ja viljelysaukea
- A6 Ridalin kartanoympäristö
- A7 Torholan kylän pohjoiset alueet, Kuikku ja Hurri
- A8 Tuusa
- A11 Kaukoilan kulttuuriympäristö

*Osayleiskaavan teemakartalla huomioidut uudet kohteet (rakennukset, rakennusryhmät tai pihapiirit), joiden suojeluperusteet tulee tarkistaa yksityiskohtaisemman suunnittelun yhteydessä.*

Nro	Kylä	Kiinteistö	Kulttuurihistorialliset arvot	Arvoluokka	Perustelut	Arvoluokka
20	Härköilä	Albertinkatu 1	Historiallisesti arvokas, Ympäristöllisesti arvokas	Paikallinen	Asemaa vastapäätä sijaitseva Nummelan vanhimpiin säilyneisiin liikerakennuksiin lukeutuva rakennus, joka on saanut nykyilmeensä 1900-luvun alun laajennusten myötä.	2
21	Härköilä	Albertinkatu 16	Rakennushistoriallisesti arvokas, Historiallisesti arvokas, Ympäristöllisesti arvokas	Paikallinen	1908 valmistunut hyvin säilynyt jugendtyylinen omakotitalo piharakennuksineen ja pihapiireineen. Alueella harvinainen.	1
22	Härköilä	Albertinkatu 17	Rakennushistoriallisesti arvokas, Ympäristöllisesti arvokas	Paikallinen	Albertinkadun kaupunkikuvassa näkyvästi sijoittuva 1910-luvulla rakennettu ja myöhemmin laajennettu pienehkö satulakattoinen asuinrakennus.	2
23	Härköilä	Albertinkatu 20	Rakennushistoriallisesti arvokas, Ympäristöllisesti arvokas	Paikallinen	Albertinkadun kaupunkikuvassa näkyvästi sijoittuva 1900-luvun alussa rakennettu taitekattoinen omakotitalo piharakennuksineen ja pihapiireineen. Rakennuksen ilme on jonkin verran uudistunut myöhemmissä korjauksissa.	2
24	Härköilä	Albertinkatu 24	Ympäristöllisesti arvokas, Rakennushistoriallisesti arvokas	Paikallinen	Albertinkadun kaupunkikuvassa näkyvästi sijoittuva 1910-luvulla rakennettu pienehkö satulakattoinen asuinrakennus.	2
26	Härköilä	Asemantie 6 (Rautatieasema)	Historiallisesti arvokas, Rakennushistoriallisesti arvokas, Ympäristöllisesti arvokas	Seudullinen	Arvokas asemaympäristö; rakennukset ja asemapuisto.	1

Nro	Kylä	Kiinteistö	Kulttuurihistorialliset arvot	Arvoluokka	Perustelut	Arvoluokka
28	Härköilä	As Oy Nummelan Puolukkatie 8	Ympäristöllisesti arvokas, Rakennushistoriallisesti arvokas	Paikallinen	1970-luvun korkeatasoista pientaloarkkitehtuuria edustava, ilmeeltään sekä yksityiskohdiltaan hyvin säilynyt kohde. Kuudesta kytketystä tasakattoisesta tiiliverhoillusta pientalosta koostuva kokonaisuus.	2
29	Härköilä	Hannankatu 14	Ympäristöllisesti arvokas, Rakennushistoriallisesti arvokas	Paikallinen	Rakennusmestari Erkki Saleniuksen suunnittelema vuonna 1957 valmistunut jälleenrakennuskauden tyyppivaikutteinen pientalo.	2
31	Härköilä	Kanervatie 13	Ympäristöllisesti arvokas, Rakennushistoriallisesti arvokas	Paikallinen	1970-luvun yksilöllistä pientaloarkkitehtuuria edustava hyvin säilynyt paritalo.	2
34	Härköilä	Lentokentäntie 1	Rakennushistoriallisesti arvokas, Ympäristöllisesti arvokas	Paikallinen	1970-luvun kaupunkikuvallisesti laadukasta pientaloarkkitehtuuria edustava neljän kaksikerroksisen rivitalon ryhmä.	2
35	Härköilä	Lohjantie 20	Rakennushistoriallisesti arvokas, Ympäristöllisesti arvokas	Paikallinen	Hyvin säilynyt jälleenrakennuskauden tyyppitalovaikutteinen asuinrakennus vuodelta 1947. Kaupunkikuvassa näkyvällä paikalla.	2
36	Härköilä	Länsi-Uudenmaan koulutuskuntayhtymä, Luksia	Ympäristöllisesti arvokas, Rakennushistoriallisesti arvokas	Paikallinen	Kaupunkikuvassa tunnusomainen moniosainen kampusmaista ympäristöä muodostava 1980-luvun koulurakennus.	2
48	Härköilä	Tuusan aitta	Historiallisesti arvokas, Rakennushistoriallisesti arvokas, Ympäristöllisesti arvokas	Paikallinen	Keskustan kaupunkikuvassa maamerkinä säilynyt kookas 1800-luvun hirsiaitta.	1
49	Härköilä	Tuusan tupa	Historiallisesti arvokas, Ympäristöllisesti arvokas	Paikallinen	Keskustan kaupunkikuvassa tunnusomainen maatilan vanha hirsitupa.	2
58	Härköilä	"Vanha kirjastotalo"	Rakennushistoriallisesti arvokas, Historiallisesti arvokas, Ympäristöllisesti arvokas	Paikallinen	1970-luvulla valmistuneen kirjastotalon ja pientalojen muodostama kaupunkikuvallinen kokonaisuus, johon liittyy suojaisa piha-alue istutuksineen.	2
59	Kaukola	Kaukoilankuja 28	Ympäristöllisesti arvokas, Historiallisesti arvokas	Maisemallinen	Vanhon maatilojen muodostama kokonaisuus Hiidenveden rannalla.	2
61	Kaukola	Yli- Kaukoila	Historiallisesti arvokas, Ympäristöllisesti arvokas	Paikallinen	Vanhon maatilojen muodostama kokonaisuus Hiidenveden rannalla, liittyy paikalla toimineen sahan jäänteitä.	2
64	Ritala	Autokorjaamo-paloasema-Pictor	Historiallisesti arvokas, Rakennushistoriallisesti arvokas, Ympäristöllisesti arvokas	Paikallinen	Kaupunkikuvassa tunnusomainen mm paloasemana sekä galleria ja opistokäytössä toiminut v 1928 rakennettu autokorjaamon rakennus.	2
66	Ritala	Lohjantie 15	Ympäristöllisesti arvokas, Rakennushistoriallisesti arvokas	Paikallinen	1960-luvun laadukasta rivitaloarkkitehtuuria edustava punatiilisten rivitalojen ryhmä.	2
67	Ritala	Nummelan seurakuntakeskus	Ympäristöllisesti arvokas, Rakennushistoriallisesti arvokas	Paikallinen	1960- ja 2000-lukujen arkkitehtuurin teemoja harmonisesti yhdistelevä seurakuntarakennus. Punatiilististä ja rapatuista kuutioimaisista kappaleista koostuva tilallisesti kiinnostava kokonaisuus on kauniisti sovitettu harjumaisemaan.	2
71	Ritala	Ritala "Vihtkari"	Historiallisesti arvokas, Rakennushistoriallisesti arvokas, Ympäristöllisesti arvokas	Paikallinen	Pisteen kaupunkikuvassa tunnusomainen Nummelan vanhimpiin liikerakennuksiin lukeutuva 1920-luvun liikerakennus.	1
72	Ritala	Liikerakennus	Rakennushistoriallisesti arvokas, Ympäristöllisesti arvokas	Paikallinen	Uusi -Auran liikerakennuksen pariin vuonna 1987 rakennettu liikerakennus Asemantien varressa. Täydentää onnistuneesti kaupunkikuvaa.	2

Nro	Kylä	Kiinteistö	Kulttuurihistorialliset arvot	Arvoluokka	Perustelut	Arvoluokka
74	Ritala	Vanha matkustajakoti	Ympäristöllisesti arvokas, Rakennushistoriallisesti arvokas	Paikallinen	1939 valmistunut funkkistyylinen matkustajakoti, myöhemmin osin ilmeeltään muuttunut. Kaupunkikuvassa tunnusomainen.	2
75	Torhola	Enäjärvi	Ympäristöllisesti arvokas, Rakennushistoriallisesti arvokas	Paikallinen	Hyvin säilynyt maisemassa näkyvästi sijoittuva maatalan pihapiiri 1930-luvulta.	2
76	Torhola	Hurri	Rakennushistoriallisesti arvokas, Ympäristöllisesti arvokas	Paikallinen	Kylän kantatilan pihapiiri, jossa on säilynyt arvokas ryhmä vanhoja rakennuksia, vanhimmat 1700-luvulta.	2
78	Torhola	Kuikku	Historiallisesti arvokas, Rakennushistoriallisesti arvokas, Ympäristöllisesti arvokas	Paikallinen	Kylän kantatilan pihapiiri, jossa on säilynyt arvokas ryhmä vanhoja rakennuksia, vanhimmat 1900-luvun alusta.	1
79	Torhola	Kuikuntie 15	Historiallisesti arvokas, Rakennushistoriallisesti arvokas, Ympäristöllisesti arvokas	Paikallinen	Kylän kantatilan pehtoorin talo pihapiireineen, jossa päärakennus vanhimmilta osiltaan 1870-luvulta.	1
80	Veikkola	Päivölä	Rakennushistoriallisesti arvokas, Historiallisesti arvokas, Ympäristöllisesti arvokas	Seudullinen	Yksityiskohdiltaan jugendhenkinen täysihoitorakennus pihapiireineen 1900-luvun alkuvuosilta. Osa maakunnallisesti merkittävää kulttuuriympäristöä.	1
81	Veikkola	Veikkolantie 16	Rakennushistoriallisesti arvokas, Ympäristöllisesti arvokas	Paikallinen	Veikkolantien varressa näkyvästi sijoittuva hyvin säilynyt asuinrakennus 1910-luvulta.	2
82	Lankila	Yli-Lankila	Inventoitava tarkemman suunnittelun yhteydessä.		Maakunnallisesti arvokkaan kulttuuriympäristön alueella.	
83	Lankila	Ali-Lankila	Inventoitava tarkemman suunnittelun yhteydessä.		Maakunnallisesti arvokkaan kulttuuriympäristön alueella.	

## 5 KAAVARATKAISUJEN SUHDE YLEMPIIN TAVOITTEISIIN

### 5.1 Valtakunnalliset alueidenkäyttötavoitteet

Nummelan osayleiskaavan luonnosvaihtoehdoissa (1 ja 2) valtakunnalliset alueidenkäyttötavoitteet toteutuvat mm. seuraavien ratkaisujen kautta:

- Luonnosvaihtoehdoilla edistetään hyviin yhteyksiin perustuvaa aluerakennetta Nummelan taajamassa ja varaudutaan valtakunnallisen liikennejärjestelmän toimivuuden kehittämiseen (mm. vt2 ja vt25 parantamistoimenpiteet). Uudet toiminnot tukevat ensisijaisesti olemassa olevaan rakenteeseen ja ratkaisut vahvistavat yhdyskuntarakenteen eheyttä sekä edistävät kävelyä, pyöräilyä ja joukkoliikennettä. Kaavaratkaisuissa on huomioitu Länsiradan toteutuminen (kaava-alueen ulkopuolella) mm. väestönkasvutavoitteissa ja liikennejärjestelmässä.
- Elinkeino- ja yritystoiminnan kehittämiseksi sekä väestökehityksen edellyttämälle riittävälle ja monipuoliselle asuntotuotannolle on luotu edellytyksiä varaamalla näille riittävästi alueita.
- Toimintojen sijoittelussa on huomioitu mahdollisia haitallisia terveysvaikutuksia tai onnettomuusriskejä aiheuttavat toiminnot.
- Kaavaratkaisuissa on osoitettu alueita virkistyskäyttöön ja huolehdittu viheralueverkoston jatkuvuudesta. Luonnon ja kulttuuriympäristön arvot on huomioitu toimintojen sijoittelussa sekä kaavamerkinnoissa ja -määräyksissä.
- Osayleiskaavan valmisteluvaiheessa on tunnistettu tarve uusiutuvan energian tuotannon tarpeisiin varautumisesta ja tavoitteen ratkaisuja tarkennetaan kaavaehdotusvaiheeseen kunnassa vireillä olevan energiaselvityksen perusteella.
- Toimintojen sijoittelussa on varauduttu merkittävien voimajohtojen linjausten turvaamiseen.

### 5.2 Maakuntakaava

Kaavaluonnosvaihtoehtojen periaatteet noudattelevat maakuntakaavassa asetettuja tavoitteita. Nummelan tiiveimmälle keskusta-alueelle on osoitettu keskusta-toimintojen aluetta ja sen ympärillä maakuntakaavan mukaista taajamatoimintojen kehittämisvyöhykettä kehitetään tiiviinä ja monipuolisena asumisen, työpaikkojen, palveluiden ja viherrakenteen kokonaisuutena ympäristön erityiset arvot huomioon ottaen. Vyöhykkeellä turvataan kaavamerkinnoin ja määräyksin luonnon- ja kulttuuriympäristön erityisten arvojen säilyminen sekä edistetään ekologisen verkoston kytkeytymistä vyöhykkeen ulkopuoliseen viherrakenteeseen. Yhdyskuntarakennetta tiivistettäessä on kiinnitetty huomiota vyöhykkeen arvokkaihin ominaispiirteisiin ja elinympäristön laatuun. Alueelta on tunnistettu virkistysmahdollisuuksien painopistealueita sekä osoitettu virkistysyhteyksien pääsuunnat vyöhykkeen sisällä ja sen ulkopuolelle.

Taajamatoimintojen kehittämisvyöhykkeen ulkopuolella asemakaavoitettaviksi tarkoitetut uudet asuin-, työpaikka- ja kaupan alueet kytkeytyvät olemassa olevaan yhdyskuntarakenteeseen paikallisia tarpeita palvellen.

Liiketilan lisätarpeita Nummelassa on peilattu käynnissä olevaan Vihdin kaupalliseen selvitykseen kaupan palveluverkosta. Kaavaluonnoksissa osoitetun kaupan luonne keskusta-toimintojen ulkopuolella on paikallisesti merkittävää.

Osayleiskaavaluonnoksissa on huomioitu valtateiden sekä Hanko-Hyvinkää -radan kehittämistarpeita sekä varauduttu Länsiradan toteutumiseen. Tekniseen huoltoon liittyvät johtolinjat on huomioitu toimintojen sijoittelussa.

Maakuntakaavassa osoitetut suojeluarvot on huomioitu osayleiskaavan laadinnassa.

### 5.3 Vihdin strateginen yleiskaava

Täydennysrakentaminen kohdentuu strategisen yleiskaavan keskustatoimintojen alueelle. Uudet asuinalueet sijoittuvat pääosin tiivistyvän taajaman alueelle tai sen reunavyöhykkeelle. Pääosa kaavaratkaisuissa osoitetuista uusista työpaikkojen ja kaupan alueista sijoittuu myös tiivistyvän taajaman alueelle.

Tiivistyvän taajaman ulkopuolella uutta asumista tai työpaikka-alueita on osoitettu vain Kaukoilantien ja Oinasjoentien varrelle. Uusien asumisen ja työpaikka-alueiden osoittamisella näille alueille vastataan strategisessa yleiskaavassa osoitettuun yhdyskuntarakenteen jäsentämistarpeeseen Nummelan ja Vihdin kirkonkylän välillä. Strategisen yleiskaavan mukaisia tuotanto- ja varasto-toimintojen alueita on tarkoitus kehittää nykyisillä sijainneillaan monipuolisina elinkeinotoimintojen alueina ympäristönäkökohdat huomioiden.

Lankilan ja Ojakkalan välille strategisessa yleiskaavassa osoitetulla yhdyskuntarakenteen kehityskäytävällä maankäytön tehostamista Nummelan osayleiskaavan alueella rajoittavat luontoarvot sekä poikittainen viheryhteystarve.

Strategisen yleiskaavan mukaiset viher- ja virkistysalueet, -yhteydet ja -yhteystarpeet sekä kehittämiskohteet on huomioitu osayleiskaavan laadinnassa. Myös strategisen yleiskaavan suojeluarvot on huomioitu osayleiskaavan laadinnassa.

Strategisen yleiskaavan päivitys sisältyy vuoden 2025 kaavoituskatsaukseen ja kaavoitusohjelmaan vuosille 2026-2028.



## 6 OSAYLEISKAAVAN VAIKUTUSTEN ARVIOINTI

### 6.1 Vaikutusten arviointitapa

Alueidenkäyttölain 9 §:n mukaan kaavan tulee perustua kaavan merkittävät vaikutukset arvioivaan suunniteluun ja sen edellyttämiin tutkimuksiin ja selvityksiin. Kaavan vaikutuksia selvitetessä otetaan huomioon kaavan tehtävä ja tarkoitus. Osayleiskaavaluonnos on luonteeltaan yleispiirteinen ja vaikutusten arvioinnissa keskitytään merkittäviin suoriin ja välillisiin vaikutuksiin.

Maankäyttö- ja rakennusasetuksen 1 §:n mukaan kaavan vaikutuksia selvitetessä huomioidaan aikaisemmin tehdyt selvitykset sekä muut selvitysten tarpeellisuuteen vaikuttavat seikat. Selvitysten on annettava

riittävät tiedot, jotta voidaan arvioida suunnitelman toteuttamisen merkittävät välittömät ja välilliset vaikutukset:

- 1) ihmisten elinoloihin ja elinympäristöön
- 2) maa- ja kallioperään, veteen, ilmaan ja ilmastoon,
- 3) kasvi- ja eläinlajeihin, luonnon monimuotoisuuteen ja luonnonvaroihin,
- 4) alue- ja yhdyskuntarakenteeseen, yhdyskunta- ja energiatalouteen sekä liikenteeseen,
- 5) kaupunkikuvaan, maisemaan, kulttuuriperintöön ja rakennettuun ympäristöön ja
- 6) elinkeinoelämän toimivan kilpailun kehittymiseen.

Yleiskaavassa vaikutuksia on arvioitu jatkuvasti osana kaavan laatimista ja arviointia on täydennetty työn kuluessa. Kaavaluonnoksen vaikutustenarviointi perustuu kaavaa varten tehtyihin selvityksiin ja vaikutusten arviointeihin. Vaikutuksia arvioidaan suhteessa kaavalle asetettuihin tavoitteisiin.

Kaavaluonnos asetetaan nähtäville ja osallisten arviotavaksi, ja vaikutustenarviointia täydennetään ehdotusvaiheessa.

### 6.2 Vaikutusten arviointi

Arvioitavat vaikutukset	Vaihtoehto 1	Vaihtoehto 2
Alue- ja yhdyskuntarakenne	<p>Vaihtoehto tiivistää ja laajentaa Nummelan nykyistä taajamarakennetta. Nummelan keskustan täydennysrakentaminen on tehokasta ja kohdistuu erityisesti Vihdintien ympäristöön, mikä vahvistaa palveluiden ja joukkoliikenteen saavutettavuutta kävelen ja pyöräillen. Alueelle mahdollistetaan uutta asuinrakentamista ja nykyisten alueiden tiivistämistä, kaupan ja palveluiden uusia alueita sekä nykyisten kehittämistä, viher- ja virkistysverkoston kehittämistä sekä alueen sisäisten ja liityntäyhteyksien parantamista.</p> <p>Keskustatoimintojen alue ulottuu vt2:n itäpuolelle liittäen nykyiset liikekorttelit tiiviimmin keskustaan. Kokonaisuutena kasvu kytkeytyy olemassa olevaan rakenteeseen, mikä tukee kestävän kaupunkiympäristön muodostumista.</p> <p>Kehittyvät sekä uudet kaupan, elinkeinotoimintojen ja työpaikkojen alueet sijoittuvat pääväylien läheisyyteen, mikä tukee niiden logistista saavutettavuutta, mutta voi lisätä autoriippuvuutta, ellei kävelyn, pyöräilyn ja joukkoliikenteen yhteyksiä suunnitella samanaikaisesti.</p>	<p>Vaihtoehto tiivistää toteutuessaan Nummelan keskustan aluetta ja laajentaa sitä, mutta yhdyskuntarakenne kehittyy selkeämmin kaksijakoisesti, kun Etelä-Nummelan asemanseudun rakentuminen käynnistyy 2030-luvulla. Suurin osa kunnan väestönkasvusta suuntautuu siten raideliikenteeseen tukeutuvalla asemanseudulle kaava-alueen eteläpuolelle (arvioitavan osayleiskaavan ulkopuolelle).</p> <p>Kaava-alueella keskustan täydennysrakentaminen on VE1:tä maltillisempaa ja väljempää, mikä tukee heikommin palveluiden kehittämistä ja kestävän liikkumisen edellytyksiä. Keskustatoimintojen alue ulottuu lounaassa Pillistöntien länsipuolelle vahvistaen Asemantien roolia osana keskustan palvelurakennetta.</p> <p>Vaihtoehdossa on esitetty VE1:tä enemmän uusia elinkeinotoimintojen alueita, jotka sijoittuvat kauemmas keskustasta.</p> <p>Kehittyvät sekä uudet kaupan, elinkeinotoimintojen ja työpaikkojen alueet sijoittuvat pääväylien läheisyyteen, mikä tukee niiden logistista saavutettavuutta, mutta voi lisätä autoriippuvuutta, ellei kävelyn, pyöräilyn ja joukkoliikenteen yhteyksiä suunnitella samanaikaisesti.</p>

Arvioitavat vaikutukset	Vaihtoehto 1	Vaihtoehto 2
Väestö	<p>Kaavaratkaisu mahdollistaa uutta asumista 4 000 asukkaalle, jotta saavutetaan tavoiteltu väestönkasvu. Laajempaa kokonaisuutta eli Nummelan taajamaa ja tulevaa asemanseutua tarkastellessa tässä vaihtoehdossa väestönkasvun painopiste on Nummelassa.</p> <p>Asumisen laajentumisalueita on kaava-alueen pohjoisosassa Oinasjoentien/Kaukoilantien ympäristössä, luoteessa Vuorelan/Raimolan alueella, kaakossa Torholan alueella ja koillisessa Hemminrannassa. Veikkoinkorven (300 as.), Vuorelan/Raimolan (100 as.) ja Torholan (200 as.) uudet asuinalueet ovat väljempää, perinteistä pientaloasumista. Hemminrantaan muodostuu uusi, tiiviimpi ja sekoittuneempi asuinalue 1 000 uudelle asukkaalle.</p> <p>Täydennysrakentaminen painottuu keskustan alueelle Pistein/Vihdintien ympäristöön. Erityisesti Vanha-Nummelan alueella on tiivistymisen mahdollisuuksia lohkomisten tai alueellisten poikkeamisten myötä (esim. ”yksiöt takapihalla”). Lisäksi Maanintunlahden ja Kuikun asuinalueet toteutuvat asemakaavojen mukaisesti.</p> <p>Vaihtoehdossa 1 kaava-alueelle muodostuu vaihtoehtoa 2 enemmän monipuolisia asumisvaihtoehtoja.</p>	<p>Kaavaratkaisu mahdollistaa uutta asumista 1360 asukkaalle, jotta saavutetaan tavoiteltu väestönkasvu. Laajempaa kokonaisuutta eli Nummelan taajamaa ja tulevaa asemanseutua tarkastellessa tässä vaihtoehdossa väestönkasvun painopiste on asemanseudulla. Uutta asumista on ainoastaan kaava-alueen koillisosassa Hemminrannassa (200 as.).</p> <p>Täydennysrakentaminen painottuu keskustan alueelle Pistein/Vihdintien ympäristöön, mutta se on selvästi maltillisempaa ja pienimitakaavaisempaa kuin vaihtoehdossa 1. Maanintunlahden ja Kuikun asuinalueet toteutuvat asemakaavojen mukaisesti.</p>
Elinkeinoelämän toimivan kilpailun edellytykset	<p>Vaihtoehto vahvistaa Nummelan keskustan asemaa kaupan ja palvelujen keskuksena. Keskustatoimintojen alue mahdollistaa monipuoliset toimistorakentamisen, palvelu- ja myymälätilojen sekä ympäristöhäiriöitä aiheuttamattoman työpaikkarakentamisen sijoitumismahdollisuudet.</p> <p>Kilpailun näkökulmasta on keskeistä, että varaudutaan riittävään kaupan ja monipuolisten elinkeinotoimintojen mitoitukseen ja vaihtoehtoihin sijaintipaikkoihin.</p> <p>Kaavaratkaisu tukee elinkeinoelämän monipuolisuutta erityisesti kaupan suhteen osoittamalla eri puolille Nummelaa kehittyviä ja uusia alueita kaupalle ja palveluille.</p>	<p>Vaihtoehto vahvistaa jossain määrin Nummelan keskustan roolia kaupan ja palvelujen keskuksena. Väestönkasvun painopisteen siirtyminen asemanseudulle voi vaikuttaa palveluiden kehittämisedellytyksiin Nummelassa. Keskustatoimintojen alue kuitenkin tukee monipuolisia toimistorakentamisen, palvelu- ja myymälätilojen sekä ympäristöhäiriöitä aiheuttamattoman työpaikkarakentamisen sijoitumismahdollisuuksia Nummelan keskustassa.</p> <p>Kilpailun näkökulmasta on keskeistä, että varaudutaan riittävään kaupan ja monipuolisten elinkeinotoimintojen mitoitukseen ja vaihtoehtoihin sijaintipaikkoihin.</p> <p>Kaavaratkaisu tukee elinkeinoelämän monipuolisuutta erityisesti työpaikkatoimintojen suhteen osoittamalla eri puolille Nummelaa kehittyviä ja uusia työpaikka-alueita monipuolisille elinkeinotoiminoille ympäristönäkökohdat huomioiden.</p>

Arvioitavat vaikutukset	Vaihtoehto 1	Vaihtoehto 2
Elinkeinoelämän toimivan kilpailun edellytykset	<p>Keskustahakuisen kaupan tasapainoinen kehitys turvataan rajaamalla keskustan ulkopuolisten kaupan alueiden mitoitusta ja luonnetta.</p> <p>Uusi paikallisesti merkittävä vähittäiskaupan myymäläkeskittymälle osoitettava alue Nummipelloilta vastaa liiketilan lisätarpeeseen Nummelan alueella. Alue nivoutuu yhteen nykyisen Lankilan yritysalueen kanssa.</p> <p>Veikkoinkorven rooli työpaikkojen ja kaupan alueena selkiytyy. Haapakyläntien kiertoliittymän ja Ratastien ympäristön asema paikallisesti merkittävänä vähittäiskaupan myymäläkeskittymänä vahvistuu, kun alueelle voidaan sijoittaa tilaa vaativan kaupan lisäksi keskustahakuista erikoistavaran kauppaa ja päivittäistavarakauppaa (yhteensä enintään 10 000 k-m<sup>2</sup>).</p> <p>Vanhojen teollisuuskortteleiden alueita niin Veikkoinkorvessa, Tuohivehmaalla, Kenttälässä kuin Lankilassa tarkastellaan pohjavesialueille paremmin soveltuvien monipuolisten elinkeinotoimintojen alueina.</p> <p>Lankilan ja Kenttälän nykyisille työpaikka-alueille sijoittuvien myymäläkeskittymien roolia selkiytetään Asemantien ja Ojakkalantien varrella, mutta näille alueille ei sijoitu keskustahakuista erikoistavaran kauppaa eikä päivittäistavarakauppaa.</p> <p>Hiidenrannan ja Kuoppa-Nummen alueilla säilyy nykyiset lähipalveluiden (päivittäistavarakauppa) sijoittumismahdollisuudet.</p>	<p>Keskustahakuisen kaupan tasapainoinen kehitys turvataan rajaamalla keskustan ulkopuolisten kaupan alueiden mitoitusta ja luonnetta.</p> <p>Asemantien ympäristöä etelässä kehitetään luonnosvaihtoehtoa 1 voimakkaammin kaupan ja palveluiden alueena, myös asemalle johtavan Pillistöntien suunnassa.</p> <p>Veikkoinkorven rooli työpaikkojen ja kaupan alueena selkiytyy. Haapakyläntien kiertoliittymän ympäristön asema paikallisesti merkittävänä vähittäiskaupan myymäläkeskittymänä vahvistuu, vaikkakaan alueelle ei osoiteta päivittäistavarakauppaa.</p> <p>Vanhojen teollisuuskortteleiden alueita niin Veikkoinkorvessa, Tuohivehmaalla, Kenttälässä kuin Lankilassa tarkastellaan pohjavesialueille paremmin soveltuvien monipuolisten elinkeinotoimintojen alueina.</p> <p>Lankilan ja Kenttälän nykyisille työpaikka-alueille sijoittuvien myymäläkeskittymien roolia selkiytetään Asemantien ja Ojakkalantien varrella, mutta näille alueille ei sijoitu keskustahakuista erikoistavaran kauppaa eikä päivittäistavarakauppaa.</p> <p>Hiidenrannan ja Kuoppa-Nummen alueilla säilyy nykyiset lähipalveluiden (päivittäistavarakauppa) sijoittumismahdollisuudet.</p>
Rakennettu ympäristö ja maankäyttö	<p>Vaihtoehto parantaa maankäytön tehokkuutta selvästi Nummelan keskustassa ja sen jo asemakaavoitetuilla alueilla. Keskustan täydennysrakentaminen sekä Kuikun, Maaniitunlahden ja Asemantien eteläpuolen toteutumattoman kaavavarannon hyödyntäminen tehostavat olemassa olevaa rakennetta.</p> <p>Lisätään taajaman kaupunkikuvan vehreyttä mm. tiiviisti rakennettujen alueiden taskupuistoilla ja kehittämällä toria ja sen lähiympäristöä monipuolisena visuaalisesti omaleimaisena ja vehreänä tapahtuma- ja kokoontumispaikkana.</p> <p>Vesistötulvariskit on huomioitu kaavaratkaisussa sijoittamalla maankäyttö tulva-alueiden ulkopuolelle.</p>	<p>Vaihtoehto lisää maankäytön tehokkuutta Nummelan keskustassa ja sen asemakaavoitetuilla asuinalueilla vähemmän kuin VE1:ssä. Keskustan täydennysrakentaminen ja Kuikun sekä Maaniitunlahden toteutumattoman kaavavarannon hyödyntäminen tehostavat olemassa olevaa rakennetta, mutta selvästi vaihtoehtoa 1 vähemmän.</p> <p>Lisätään taajaman kaupunkikuvan vehreyttä mm. tiiviisti rakennettujen alueiden taskupuistoilla ja kehittämällä toria ja sen lähiympäristöä monipuolisena visuaalisesti omaleimaisena ja vehreänä tapahtuma- ja kokoontumispaikkana.</p> <p>Vesistötulvariskit on huomioitu kaavaratkaisussa sijoittamalla maankäyttö tulva-alueiden ulkopuolelle.</p>

Arvioitavat vaikutukset	Vaihtoehto 1	Vaihtoehto 2
Maisema	<p>Maiseman ominaispiirteet toimivat yksityiskohtaisemman suunnittelun lähtökohtina. Maiseman paikallisia ja maakunnallisesti merkittäviä alueita ja ominaispiirteitä vaalitaan ja säilytetään, jotta luonnon ja ihmisen elinympäristöjen viihtyisyys sekä eliöstön elinympäristöt ja ekologiset yhteydet paranisivat.</p> <p>Joissakin kohteissa maisemaa turvaavat ratkaisut asettavat reunaehdot rakentamiselle, kuten Hemminrannassa ja Nummipeltojen alueilla.</p> <p>Lankilan peltoaukean rakentamisella on vaikutusta avoimeen maisemaan ja sen reuna-alueisiin sekä näkymiin. Oinasjoen alueella asuinrakentaminen vaikuttaa avoimen peltolaakson maisemaan muuttaen sitä rakennetumpaan suuntaan. Rakentaminen muuttaa alueiden avointa maisematilaa puoliavoimeksi.</p>	<p>Maiseman ominaispiirteet toimivat yksityiskohtaisemman suunnittelun lähtökohtina. Maiseman paikallisia ja maakunnallisesti merkittäviä alueita ja ominaispiirteitä vaalitaan ja säilytetään, jotta luonnon ja ihmisen elinympäristöjen viihtyisyys sekä eliöstön elinympäristöt ja ekologiset yhteydet paranisivat.</p> <p>Joissakin kohteissa maisemaa turvaavat ratkaisut asettavat reunaehdot rakentamiselle, kuten Hemminrannassa ja Nummipeltojen alueilla.</p> <p>Lankilan peltoaukean rakentamisella on hieman vähemmän vaikutusta avoimeen maisemaan ja sen reuna-alueisiin sekä näkymiin. Oinasjoen alueella elinkeinoiniin liittyvä isompimittakaavainen rakentaminen vaikuttaa avoimen peltolaakson maisemaan muuttaen sitä rakennetumpaan suuntaan. Rakentaminen muuttaa vähemmän alueiden avointa maisematilaa puoliavoimeksi, koska uusille alueille rakennetaan vähemmän.</p>
Kulttuuriympäristöt	<p>Kaavaratkaisu turvaa kulttuuriympäristön arvot ja maisemalliset erityispiirteet. Kaavaratkaisulla luodaan hyvät edellytykset Nummelan identiteetin ja omaleimaisuuden säilyttämiselle ja kehittämiselle. Rakennetun kulttuuriympäristön ja maiseman arvot on huomioitu toimintojen sijoittamisessa ja kaavamääräyksissä.</p> <p>Kulttuuriympäristöjen ja rakennusten suojelu vaikuttaa välillisesti ihmisten elinympäristöihin ja niiden viihtyisyyteen.</p>	<p>Kaavaratkaisu turvaa kulttuuriympäristön arvot ja maisemalliset erityispiirteet. Kaavaratkaisulla luodaan hyvät edellytykset Nummelan identiteetin ja omaleimaisuuden säilyttämiselle ja kehittämiselle. Rakennetun kulttuuriympäristön ja maiseman arvot on huomioitu toimintojen sijoittamisessa ja kaavamääräyksissä.</p> <p>Kulttuuriympäristöjen ja rakennusten suojelu vaikuttaa välillisesti ihmisten elinympäristöihin ja niiden viihtyisyyteen.</p>
Kasvi- ja eläinlajit, luonnon monimuotoisuus ja luonnonvarat	<p>Kaavassa turvataan luonnon monimuotoisuutta edistämällä kytkeytynyttä, yhtenäistä viherrakennetta ja ekologista verkostoa sekä varmistamalla verkostojen kytkeytyneisyys kaava-alueen ulkopuolelle. Kaavan myönteiset luontovaikutukset liittyvät kaavatyon aikana tarkasteltuihin luonnon monimuotoisuutta käsitteleviin erityistee-moihin, kuten siniviherrakenteeseen ja ekologiseen verkostoon. Kaavaratkaisu tukee mm. ekologisen verkoston katkoskohtien ja yhteys-tarpeiden parantamista.</p> <p>Haitalliset luontovaikutukset liittyvät yhdyskuntarakenteen kasvuun ja uusien alueiden myötä syntyvään luontokatoon. Haitallisia vaikutuksia on pyritty vähentämään tiivistämällä olemassa olevaa yhdyskuntarakennetta sekä osoittamalla uutta maankäyttöä arvokkaiden</p>	<p>Kaavassa turvataan luonnon monimuotoisuutta edistämällä kytkeytynyttä, yhtenäistä viherrakennetta ja ekologista verkostoa sekä varmistamalla verkostojen kytkeytyneisyys kaava-alueen ulkopuolelle. Kaavan myönteiset luontovaikutukset liittyvät kaavatyon aikana tarkasteltuihin luonnon monimuotoisuutta käsitteleviin erityistee-moihin, kuten siniviherrakenteeseen ja ekologiseen verkostoon. Kaavaratkaisu tukee mm. ekologisen verkoston katkoskohtien ja yhteys-tarpeiden parantamista.</p> <p>Haitalliset luontovaikutukset liittyvät yhdyskuntarakenteen kasvuun ja uusien alueiden myötä syntyvään luontokatoon. Haitallisia vaikutuksia on pyritty vähentämään tiivistämällä olemassa olevaa yhdyskuntarakennetta sekä osoittamalla uutta maankäyttöä arvokkaiden</p>

Arvioitavat vaikutukset	Vaihtoehto 1	Vaihtoehto 2
<p>Kasvi- ja eläinlajit, luonnon monimuotoisuus ja luonnonvarat</p>	<p>luontokohteiden ulkopuolelle. Merkittävä osa uusista työpaikka- ja asuinalueista sijoittuu nykyisille maatalousalueille. Suuremmasta väestömäärästä aiheutuu vaihtoehdossa 1 isompi käyttöpaine ja potentiaali luonnon kulumiseen kuin vaihtoehdossa 2.</p> <p>Kaavassa on huomioitu Enäjärven ja Hiidenveden vesistönsuojelulliset tavoitteet ja tarpeet mm. hulevesimääräyksillä ja rantarakentamisen ohjaamisella sekä edellytetty pienvesien kehittämistä luonnonomukaisempaan suuntaan.</p> <p>Pohjavettä koskevilla määräyksillä turvataan pohjaveden hankintaan soveltuvat alueet. Lisäksi pohjavesiesiintymää kuormittavia toimintoja on ohjattu esiintymän ulkopuolelle ja ohjattu nykyistä maankäyttöä pohjavedensuojelun näkökulmasta edullisempaan suuntaan.</p> <p>Täydennysrakentamisen tukeutuminen olemassa olevaan kunnallistekniikkaan ja liikenneverkkoon vähentää luonnonvarojen kulutusta ja luontoalueiden turmelemista.</p> <p>Vehreä rakenne tarjoaa hyvän lähtökohdan luonnonvarojen kestäväälle käytölle, mutta rakentamisen myötä tapahtuvat luonnonympäristön ja maaperän menetykset heikentävät hiilivarastoja ja hiilinieluja jonkin verran.</p>	<p>luontokohteiden ulkopuolelle. Merkittävä osa uusista työpaikka- ja asuinalueista sijoittuu nykyisille maatalousalueille. Vaihtoehdossa 2 on esitetty vähemmän uusia asuinalueita.</p> <p>Kaavassa on huomioitu Enäjärven ja Hiidenveden vesistönsuojelulliset tavoitteet ja tarpeet mm. hulevesimääräyksillä ja rantarakentamisen ohjaamisella sekä edellytetty pienvesien kehittämistä luonnonomukaisempaan suuntaan.</p> <p>Pohjavettä koskevilla määräyksillä turvataan pohjaveden hankintaan soveltuvat alueet. Lisäksi pohjavesiesiintymää kuormittavia toimintoja on ohjattu esiintymän ulkopuolelle ja ohjattu nykyistä maankäyttöä pohjavedensuojelun näkökulmasta edullisempaan suuntaan.</p> <p>Täydennysrakentamisen tukeutuminen olemassa olevaan kunnallistekniikkaan ja liikenneverkkoon vähentää luonnonvarojen kulutusta ja luontoalueiden turmelemista.</p> <p>Vehreä rakenne tarjoaa hyvän lähtökohdan luonnonvarojen kestäväälle käytölle, ja luonnosvaihtoehto 2 säilyttää merkittävän osan metsähiilinieluista, mutta laajat uudet elinkeinotoimintojen alueet vähentävät yhtenäisiä peltoalueita ja pienentävät maaperän hiilivarastoja.</p>
<p>Ihmisten elinolot ja elinympäristö</p>	<p>Täydennysrakentaminen tiivistää ja monipuolistaa asumista (ml. palveluasuminen) erityisesti keskustan läheisyydessä.</p> <p>Täydentyvät ja tiivistyvät pientaloalueet Vanha-Nummelassa ja Hiidenrannassa tukevat monisukupolvista asumista samalla tontilla (esim. ”yksiö takapihalla”).</p> <p>Kaavaluonnos vastaa väestön ikärakenteen muutokseen tukien ikääntyvän väestön tarpeita erityisesti keskustan alueella, jossa mahdollistuu lyhyet etäisyydet palveluihin.</p> <p>Täydennysrakentaminen mahdollistaa jo toteutuneiden alueiden elävöittämisen.</p> <p>Kaavaratkaisussa on pyritty huomioimaan melu- ja muut ympäristövaikutukset sekä erilaiset alueiden ominaispiirteistä ja maankäytöstä aiheutuvat riskit terveyteen ja turvallisuuteen.</p>	<p>Täydennysrakentaminen tiivistää ja monipuolistaa asumista (ml. palveluasuminen) jonkin verran keskustan läheisyydessä.</p> <p>Kaavaluonnos vastaa väestön ikärakenteen muutokseen tukien ikääntyvän väestön tarpeita erityisesti keskustan alueella, jossa mahdollistuu lyhyet etäisyydet palveluihin.</p> <p>Täydennysrakentaminen mahdollistaa jo toteutuneiden alueiden elävöittämisen.</p> <p>Kaavaratkaisussa on pyritty huomioimaan melu- ja muut ympäristövaikutukset sekä erilaiset alueiden ominaispiirteistä ja maankäytöstä aiheutuvat riskit terveyteen ja turvallisuuteen.</p>

Arvioitavat vaikutukset	Vaihtoehto 1	Vaihtoehto 2
Ihmisten elinolot ja elinympäristö	<p>Kaava varmistaa virkistysverkoston eheyden edistämisen liittämällä paikallisesti tärkeitä kohteita alueelliseen verkostoon sekä liittää uusien asuinalueiden viher- ja virkistysalueet osaksi olemassa olevaa verkostoa. Myös yhteydet kaava-alueen ulkopuolelle on huomioitu. Kaavatyössä on tunnistettu virkistysverkoston kehittämiskohteita, joita kehitetään yhdessä samoilla alueilla olevan viherverkoston ehdoilla.</p> <p>Kaava tukee virkistysalueiden monipuolistamista, esteettömyyttä sekä saavutettavuutta mm. asuinalueilta, päiväkodeilta ja oppilaitoksista. Tämä tukee myös asukkaiden luontoyhteyden ylläpitoa ja ympäristökasvatuksen lähtökohtia. Kaavaratkaisussa on pyritty edistämään retkeilyn ja luontoelämysten mahdollisuuksien parantamista. Virkistysalueiden etäisyys- ja latvuspeittävyystavoitteet tukevat hyvinvointia.</p> <p>Kaavassa on myös huomioitu ekosysteemipalveluiden vaikutus elinympäristöihin. Tärkein kaava-alueen yhtenäinen virkistysalue, Nummelanharju, säilytetään ja sen asema turvataan.</p> <p>Uusia tai merkittävästi kehitettäviä kohteita ovat mm.:</p> <ul style="list-style-type: none"> <li>• Enäjärven vene- ja uimaranta monitoimitiloineen</li> <li>• Enäjärven pohjoisrannan, Hemminrannan ja Lankilanpeltojen viher- ja virkistysyhteydet ja -alueet</li> <li>• Oinasjoen virkistysyhteydet</li> <li>• Vanha-Nummelanpuiston (nk. Väinämöisenpuiston) kehittäminen ja Pisteensaaren ympäristön virkistysverkoston eheyttäminen</li> </ul>	<p>Kaava varmistaa virkistysverkoston eheyden edistämisen liittämällä paikallisesti tärkeitä kohteita alueelliseen verkostoon sekä liittää uusien asuinalueiden viher- ja virkistysalueet osaksi olemassa olevaa verkostoa. Myös yhteydet kaava-alueen ulkopuolelle on huomioitu. Kaavatyössä on tunnistettu virkistysverkoston kehittämiskohteita, joita kehitetään yhdessä samoilla alueilla olevan viherverkoston ehdoilla.</p> <p>Kaava tukee virkistysalueiden monipuolistamista, esteettömyyttä sekä saavutettavuutta mm. asuinalueilta, päiväkodeilta ja oppilaitoksista. Tämä tukee myös asukkaiden luontoyhteyden ylläpitoa ja ympäristökasvatuksen lähtökohtia. Kaavaratkaisussa on pyritty edistämään retkeilyn ja luontoelämysten mahdollisuuksien parantamista. Virkistysalueiden etäisyys- ja latvuspeittävyystavoitteet tukevat hyvinvointia.</p> <p>Kaavassa on myös huomioitu ekosysteemipalveluiden vaikutus elinympäristöihin. Tärkein kaava-alueen yhtenäinen virkistysalue, Nummelanharju, säilytetään ja sen asema turvataan.</p> <p>Uusia tai merkittävästi kehitettäviä kohteita ovat mm.:</p> <ul style="list-style-type: none"> <li>• Enäjärven pohjoisrannan, Hemminrannan ja Lankilanpeltojen viheryhteydet ja -alueet</li> <li>• Vanha-Nummelanpuiston (nk. Väinämöisenpuiston) kehittäminen ja Pisteensaaren ympäristön virkistysverkoston eheyttäminen</li> </ul>
Lapset ja nuoret	<p>Lasten ja nuorten näkemyksiä on selvitetty vuosina 2022 ja 2025. Työpajoissa ja kyselyissä nousi esille turvallisuus, monipuoliset harrastetilat, vapaa-ajanviettopaikat sekä virkistysalueet ja luonto.</p> <p>Kaavaratkaisussa on tunnistettu lasten ja nuorten arjen näkökulmasta merkittävät koulujen ympäristöt ja liikuntapaikat vahvistettavina/kehittävinä kohteina. Tilaa vaativien harraste ja vapaa-ajanviettopaikkojen toteuttaminen on mahdollistettu Lankilan, Kenttälän ja Veikkoinkorven monipuolisilla elinkeinotoimintojen alueilla turvalliset liikennejärjestelyt huomioiden.</p> <p>Lähikoulut ovat parhaiten saavutettavissa kävellen ja pyöräillen uusilta vt25:n eteläpuolisilta asuinalueilta.</p>	<p>Lasten ja nuorten näkemyksiä on selvitetty vuosina 2022 ja 2025. Työpajoissa ja kyselyissä nousi esille turvallisuus, monipuoliset harrastetilat, vapaa-ajanviettopaikat sekä virkistysalueet ja luonto.</p> <p>Kaavaratkaisussa on tunnistettu lasten ja nuorten arjen näkökulmasta merkittävät koulujen ympäristöt ja liikuntapaikat vahvistettavina/kehittävinä kohteina. Tilaa vaativien harraste ja vapaa-ajanviettopaikkojen toteuttaminen on mahdollistettu Lankilan, Kenttälän ja Veikkoinkorven monipuolisilla elinkeinotoimintojen alueilla turvalliset liikennejärjestelyt huomioiden.</p> <p>Kuoppanummen koulu on hyvin saavutettavissa kävellen ja pyörällä.</p>

Arvioitavat vaikutukset	Vaihtoehto 1	Vaihtoehto 2
Lapset ja nuoret	Lapset ja nuoret on huomioitu mm. varmistamalla luontoalueiden saavutettavuus oppilaitoksista ja päiväkodeista sekä asuinalueilta (3-30-300-periaatteen mukaisesti). Tällä on pyritty parantamaan ympäristökasvatuksen ja luontoyhteyden ylläpitämisen lähtökohtia. Virkistysverkoston kehittämisessä on pyritty parantamaan tasa-arvoisesti kaikille avoimien ja monipuolisten liikuntapaikkojen saavutettavuutta ja riittävyttä. Hemminrannalle on osoitettu uusi uimaranta ja venelaituri sekä yhteisöllinen ajanvietopaikka.	Lapset ja nuoret on huomioitu mm. varmistamalla luontoalueiden saavutettavuus oppilaitoksista ja päiväkodeista sekä asuinalueilta (3-30-300-periaatteen mukaisesti). Tällä on pyritty parantamaan ympäristökasvatuksen ja luontoyhteyden ylläpitämisen lähtökohtia. Virkistysverkoston kehittämisessä on pyritty parantamaan tasa-arvoisesti kaikille avoimien ja monipuolisten liikuntapaikkojen saavutettavuutta ja riittävyttä.
Liikenteen toimivuus ja turvallisuus, pysäköinti, kestävä liikkuminen, liikennejärjestelmä	<p>Nummelan katuverkko kytkeytyy yhä vahvemmin kehitettäviin valteiden pääliittymiin. Vt25:n kehittämistoimenpiteet (esim. Haapakyläntien-Hiidenvedentien tasoliittymien katkaiseminen) voivat toisaalta vaikuttaa kaava-alueen sisäisen katuverkon liikenteen kuormittumiseen.</p> <p>Uudet katuyhteydet, eritasoliittymät ja alikulut parantavat liikenneturvallisuutta ja liikenteen sujuvuutta. Pääosa uudesta rakentamisesta tukeutuu olemassa olevaan katuverkkoon.</p> <p>Väestönkasvu lisää liikkumistarvetta. Suurin osa uudesta asumisesta sijoittuu Nummelan keskustaan ja sen läheisyyteen, jolloin monet arjen matkat pysyvät kuitenkin suhteellisen lyhyinä. Uudet asuinalueet pidentävät matkaetäisyyksiä keskustan palveluihin verrattuna keskustan täydennysrakentamiseen ja lisäävät yksityisautoilun tarvetta.</p> <p>Asemantie-Vihdintie-pääkatuakselin parantaminen nykyaikaiseksi kaduksi, jolle sijoittuu kävelyn ja pyöräilyn laatukäytävä sekä keskustaan muodostuva hitaan liikkumisen/viihtyisyyden painopistealue parantavat kävelyn ja pyöräilyn edellytyksiä sekä tukevat kestävän ja viihtyisän kaupunkiympäristön muodostumista.</p> <p>Kokonaisuutena maankäyttö ja infrastruktuuri ovat melko hyvin yhteensovitetuja. Vaihtoehto kuitenkin nojautuu edelleen vahvasti tieliikenteeseen (yksityisautoilu, linja-autoliikenne).</p> <p>Vaihtoehto tukee paremmin kestävän liikkumisen edellytyksiä alueen sisällä ja käveltävää palvelukeskustaa asukasmäärän kasvun ja tiiviimmän rakenteen myötä.</p>	<p>Nummelan katuverkko kytkeytyy yhä vahvemmin kehitettäviin valteiden pääliittymiin. Vt25:n kehittämistoimenpiteet (esim. Haapakyläntien-Hiidenvedentien tasoliittymien katkaiseminen) voivat toisaalta vaikuttaa kaava-alueen sisäisen katuverkon liikenteen kuormittumiseen.</p> <p>Uudet katuyhteydet, eritasoliittymät ja alikulut parantavat liikenneturvallisuutta ja liikenteen sujuvuutta. Uusi rakentaminen tukeutuu pääosin olemassa olevaan katuverkkoon.</p> <p>Länsiradan toteutuessa maankäyttö ja infrastruktuuri tukevat toisiaan niin, että merkittävä osa työ- ja asiointimatkoista voi tukeutua raideliikenteeseen liityntäyhteyksien kautta, mutta kaava-alueen sisäisiin lyhyisiin matkoihin sillä on vain välillinen vaikutus. Kulkuyhteyksiä asemansseudulle kehitetään.</p> <p>Asemantie-Vihdintie-pääkatuakselin parantaminen nykyaikaiseksi kaduksi, jolle sijoittuu kävelyn ja pyöräilyn laatukäytävä sekä keskustaan muodostuva hitaan liikkumisen/viihtyisyyden painopistealue parantavat kävelyn ja pyöräilyn edellytyksiä sekä tukevat kestävän ja viihtyisän kaupunkiympäristön muodostumista.</p> <p>Uutta asumista osoitetaan vain Hemminrantaan sekä täydennysrakentamisena keskustaan ja toteuttamattomille asemakaavoitetuille alueille, joten liikkumistarve kasvaa vaihtoehtoa 1 vähemmän. Elinkeinopalvelualueiden määrää kasvaa enemmän verrattuna VE1:en, mikä lisää työmatkaliikkumistarvetta.</p> <p>Asukasmäärä kasvaa maltillisesti ja rakenne pysyy väljempänä, mikä ei tue yhtä merkittävästi kestävän liikkumisen edellytyksiä alueen sisällä tai käveltävää palvelukeskustaa kuin vaihtoehto 1.</p>

Arvioitavat vaikutukset	Vaihtoehto 1	Vaihtoehto 2
Liikenteen toimivuus ja turvallisuus, pysäköinti, kestävä liikkuminen, liikennejärjestelmä	<p>Keskustan linja-autoaseman korttelin ja pysäkkien kehittäminen parantaa julkisen liikenteen käytön edellytyksiä ja voi vähentää yksityisautoilun tarvetta.</p> <p>Kaavamääräyksillä ohjataan tutkimaan pysäköintiratkaisujen tehostamista erityisesti keskustatoimintojen alueella yksityiskohtaisemmassa suunnittelussa.</p>	<p>Linja-autoaseman siirtyminen Hiidentorin alueelle tukee joukkoliikenteen liityntäyhteyksiä asemanseudulle ja palvelee myös Nummelan osayleiskaava-alueen saavutettavuutta luoden edellytyksiä raide-liikenteeseen perustuville työ- ja asiointimatkoille.</p> <p>Kaavamääräyksillä ohjataan tutkimaan pysäköintiratkaisujen tehostamista erityisesti keskustatoimintojen alueella yksityiskohtaisemmassa suunnittelussa.</p>
Ilmasto	<p>Ilmastovaikutusten osalta kaava tukee vähähiilistä, tiivistä yhdyskuntarakennetta ja ohjaa kasvua joukkoliikenteen, kevyen liikenteen ja lähipalveluiden läheisyyteen. Viherrakenteen eheyttämisellä on pyritty tukemaan hiilinielujen säilymistä.</p> <p>Ilmastomuutokseen sopeutumiseen ja sään ääri-ilmiöihin varautumiseen on pyritty vaikuttamaan mm. asettamalla vähimmäistavoitteet latvuspeittävyydelle (30 %) ja edistämällä viherverkoston jatkuvuutta sekä esitetty hulevesien hallintaan prioriteettijärjestystä ohjaten sitä kestäväällä tavalla luonnonmukaisempaan suutaan.</p> <p>Vaihtoehdossa 1 tiivistyvä keskusta voi altistaa lämpösaarekeilmiölle.</p> <p>Ilmastovaikutusten arvioinnista on laadittu erillinen selvitys (kaavan oheismateriaalina).</p>	<p>Ilmastovaikutusten osalta kaava tukee vähähiilistä, tiivistä yhdyskuntarakennetta ja ohjaa kasvua joukkoliikenteen, kevyen liikenteen ja lähipalveluiden läheisyyteen. Viherrakenteen eheyttämisellä on pyritty tukemaan hiilinielujen säilymistä.</p> <p>Ilmastomuutokseen sopeutumiseen ja sään ääri-ilmiöihin varautumiseen on pyritty vaikuttamaan mm. asettamalla vähimmäistavoitteet latvuspeittävyydelle (30 %) ja edistämällä viherverkoston jatkuvuutta sekä esitetty hulevesien hallintaan prioriteettijärjestystä ohjaten sitä kestäväällä tavalla luonnonmukaisempaan suutaan.</p> <p>Vaihtoehdossa 2 elinkeinotoimintojen alueiden lisääminen voi altistaa lämpösaarekeilmiölle.</p> <p>Ilmastovaikutusten arvioinnista on laadittu erillinen selvitys (kaavan oheismateriaalina).</p>
Yhdyskunta- ja energiatalous, kuntatalous	<p>Uusien asemakaavoitettavien alueiden rakentuminen edellyttää kunnallistekniikan toteuttamista. Luonnosvaihtoehdossa 1 uusia asemakaavoitettavia alueita on osoitettu vaihtoehtoa 2 enemmän.</p> <p>Uudet katuyhteydet Hemminrantaan, Tuohivehmaalle sekä Lankilärinteen ja Veikkoinkorven välille tarvitsevat investointeja ja lisäävät ylläpidettävää infrastruktuuria.</p> <p>Lisäksi valtateiden kehittämisen yhteydessä toteutettavat parantamistoimenpiteet vaativat investointeja myös kunnalta.</p> <p>Nummelan ja Vihdin kirkonkylän välille toteutettava seudullinen kävely- ja pyöräilyväylä sekä mahdollisesti kehitettävät katuyhteydet vaativat investointeja.</p>	<p>Uusien asemakaavoitettavien alueiden rakentuminen edellyttää kunnallistekniikan toteuttamista.</p> <p>Uudet katuyhteydet Hemminrantaan, Tuohivehmaalle sekä Lankilärinteen ja Veikkoinkorven välille tarvitsevat investointeja ja lisäävät ylläpidettävää infrastruktuuria.</p> <p>Lisäksi valtateiden kehittämisen yhteydessä toteutettavat parantamistoimenpiteet vaativat investointeja myös kunnalta.</p> <p>Nummelan ja Vihdin kirkonkylän välille toteutettava seudullinen kävely- ja pyöräilyväylä sekä mahdollisesti kehitettävät katuyhteydet vaativat investointeja.</p>

Arvioitavat vaikutukset	Vaihtoehto 1	Vaihtoehto 2
<p>Yhdyskunta- ja energiatalous, kuntatalous</p>	<p>Kaavaluonnoksessa ei osoiteta uusiutuvan energian tuotantoalueita. Voimajohtojen kehittämistarpeita tarkastellaan tarkemmin jatkosuunnittelussa. Käynnissä olevassa kunnan energiaselvityksessä tutkitaan uusiutuvien energiaratkaisujen hyödyntämismahdollisuuksia myös Nummelan alueella. Selvityksen tuloksia hyödynnetään osayleiskaavan jatkosuunnittelussa.</p> <p>Täydennysrakentamisen ohjaaminen pohjavesialueelle vähentää maalämmön hyödyntämismahdollisuuksia, mutta kaupunkirakenteen tiivistäminen tukee kaukolämmön edellytyksiä. Vaihtoehdon 1 tehokas yhdyskuntarakenne tukee kaukolämmön laajentumista resurssiviisaasti.</p> <p>Uudet työpaikka-alueet, monipuolisten elinkeinotoimintojen ja kaupan alueiden kehittäminen vaikuttaa välillisesti kuntatalouteen lisäten työpaikkoja ja verotuloja. Vaihtoehdossa 1 voi muodostua merkittävästi uusia kaupan ja palveluiden työpaikkoja.</p> <p>Asumisen laajentuminen Enärannassa Hemminrannan uudelle asemakaavoitettavalle asuinalueelle saattaa edellyttää investointeja päiväkotiverkostoon.</p> <p>Luontoarvoja säilyttämällä sekä virkistys- ja viherverkostoa kehittämällä on pyritty edistämään ihmisten hyvinvointia ja ohjaamalla siten kaavaratkaisua taloudellisesti suotuisaan suuntaan.</p>	<p>Kaavaluonnoksessa ei osoiteta uusiutuvan energian tuotantoalueita. Voimajohtojen kehittämistarpeita tarkastellaan tarkemmin jatkosuunnittelussa. Käynnissä olevassa kunnan energiaselvityksessä tutkitaan uusiutuvien energiaratkaisujen hyödyntämismahdollisuuksia myös Nummelan alueella. Selvityksen tuloksia hyödynnetään osayleiskaavan jatkosuunnittelussa.</p> <p>Täydennysrakentamisen ohjaaminen pohjavesialueelle vähentää maalämmön hyödyntämismahdollisuuksia, mutta kaupunkirakenteen tiivistäminen tukee kaukolämmön edellytyksiä. Vaihtoehdon 2 väljä täydennysrakentaminen ei merkittävästi tue kaukolämpöverkon tehokasta laajentumista.</p> <p>Uudet työpaikka-alueet, monipuolisten elinkeinotoimintojen ja kaupan alueiden kehittäminen vaikuttaa välillisesti kuntatalouteen lisäten työpaikkoja ja verotuloja. Vaihtoehdossa 2 uusille työpaikka-alueille voi muodostua merkittävä määrä uusia työpaikkoja toimialasta riippuen.</p> <p>Luontoarvoja säilyttämällä sekä virkistys- ja viherverkostoa kehittämällä on pyritty edistämään ihmisten hyvinvointia ja ohjaamalla siten kaavaratkaisua taloudellisesti suotuisaan suuntaan.</p>
<p>Maa- ja metsätalous</p>	<p>Kaavaluonnoksessa uusia asuin- ja työpaikka-alueita sekä viher- ja virkistysverkostoa sijoittuu nykyisille maa- ja metsätalousalueille.</p> <p>Osa maa- ja metsätalousalueista osoitettaneen jatkosuunnittelussa viher- ja virkistysalueeksi.</p>	<p>Uutta rakentamista tulee kaava-alueelle selvästi vaihtoehtoa 1 vähemmän, jolloin alueita säilyy enemmän potentiaalisina maa- ja metsätaloustalouteen soveltuvina alueina.</p> <p>Osa maa- ja metsätalousalueista osoitettaneen jatkosuunnittelussa viher- ja virkistysalueeksi.</p>

Arvioitavat vaikutukset	Vaihtoehto 1	Vaihtoehto 2
<p>Ympäristöhäiriöt, ympäristöhaittojen vähentäminen</p>	<p>Uudet asuinalueet on sijoitettu pääosin liikennemelualueiden ulkopuolelle. Oinasjoentien varren uudet alueet sijoittuvat osittain vt2:n melualueelle, jossa jatkosuunnittelussa tulee kiinnittää huomiota melun ohjearvoihin. Hemminrannan asuinalueen jatkosuunnittelussa tulee kiinnittää huomiota ratamelun ohjearvoihin. Radan tärinävaikutukset on selvitetty ja huomioitu Hemminrannan suunnittelussa.</p> <p>Toimintojen sijoittamisessa on huomioitu turvallisuus-, ympäristö- ja suojaetäisyysvaatimuksia (esim. pohjavedet, tärinä).</p>	<p>Uutta asuinrakentamista ei ole osoitettu liikennemelualueille. Uuden asuinalueen (Hemminranta) jatkosuunnittelussa tulee kiinnittää huomiota ratamelun ohjearvoihin. Radan tärinävaikutukset on selvitetty ja huomioitu Hemminrannan suunnittelussa.</p> <p>Toimintojen sijoittamisessa on huomioitu turvallisuus-, ympäristö- ja suojaetäisyysvaatimuksia (esim. pohjavedet, tärinä).</p>



## LÄHTEET

### Kaava-aineistot

- Ajantasa-asemakaava (Vihdin kunta)
- Helsingin seudun vaihemaakuntakaava (Uudenmaan liitto)
- Visio-kaavan lähtökohta-aineistot (Uudenmaan liitto)
- Vihdin strateginen yleiskaava (Vihdin kunta)

### Väestö, rakennukset, työpaikat

- Suomen ympäristökeskus & Tilastokeskus, YKR-aineisto: Väestö 2023, Asuntokunnat 2022, Rakennukset 2023, Työpaikat 2022, Työmatkat 2021
- Vihdin kaupallinen selvitys (Sitowise Oy, valmistuu keväällä 2026)
- Vihdin maankäytön mitoitus ja sijoittuminen, loppuraportti (Kaupunkitutkimus TA, 2024)

### Liikenne

- Länsi-Uudenmaan liikennejärjestelmäsuunnitelma 2035 (Uudenmaan liiton julkaisuja C 72 – 2014)
- Nummelan keskustan liikennejärjestelmäsuunnitelma (WSP, 2025)
- Traficom, Valtakunnalliset liikenne-ennusteet 2024, Traficomien tutkimuksia ja selvityksiä 8/2024: [https://www.traficom.fi/sites/default/files/media/publication/VLE%202024\\_0.pdf](https://www.traficom.fi/sites/default/files/media/publication/VLE%202024_0.pdf)
- Valtatien 2 parantaminen välillä Nummela–Karkkila Kehittämisseelvitys, Raportteja 47 | 2023, Uudenmaan ELY-keskus (Sitowise Oy), <https://www.doria.fi/handle/10024/189984>
- Valtatie 25 välillä Hanko–Mäntsälä Hankearviointi ja kehittämisseelvityksen päivitys, Raportteja 6 | 2019, Uudenmaan ELY-keskus, <https://www.doria.fi/bitstream/handle/10024/169689/Raportteja%206%202019.pdf?sequence=5&isAllowed=1>
- Vihdin kestävä ja turvallisen liikkumisen suunnitelma (Uudenmaan elinkeino-, liikenne- ja ympäristökeskus, raportteja 37/2023)
- Vihdin kunta, Kaavoituskatsaus ja -ohjelma: <https://www.vihti.fi/asuminen-ja-ymparisto/kaavoitus/kaavoitusohjelma-ja-kaavoituskatsaus/>

- Vihdin kävelyn ja pyöräliikenteen edistämishjelma 2030 (WSP), kh 15.1.2024
- Vihdin pysäköinnin käyttöasteselvitys (Sitowise, 2022)
- Vt 25 Hanko–Mäntsälä, kokonaisuuden kehittämisen (Väylävirasto, Uudenmaan ELY-keskus): Kehittämisseelvityksen (2011) viimeisin päivitys valmistui 2023.
- Väylävirasto, Digiroad, toiminnallinen luokka, 30.05.2024 (Julkaisu)
- Väylävirasto, Liikennemäärät, päivitetty 25.02.2025
- Väylävirasto: <https://vayla.fi/vt-25-hanko-mantsala>
- Väylävirasto: <https://vayla.fi/vt-25-asemantien-liityma>
- Väylävirasto: <https://vayla.fi/vt2-nummela-karkkila>

### Kulttuuriympäristöt ja arkeologia

- Kulttuuriympäristön palveluikkuna, Museovirasto: <https://www.kyppi.fi/palveluikkuna/portti/read/asp/default.aspx>
- Missä maat on mainiommat, Uudenmaan kulttuuriympäristö (Uudenmaan liiton julkaisuja E 245 - 2022)
- Nummelan osayleiskaava-alueen kulttuuriympäristöselvitys (Arkkitehtitoimisto Kristina Karlsson / Kati Salonen ja Mona Schalin Arkkitehdit Oy, 2025)
- Nummelan osayleiskaavan arkeologinen inventointi (Mikroliitti, 2025)
- Nummelan osayleiskaavan maisemaselvitys ja -analyysi (Vihdin kunta, 2026)
- Näkymiä maakunnan maisemahistoriaan, Uudenmaan paikkatietoaineistot (Uudenmaan liiton julkaisuja E113-2011)
- Uudenmaan aluesuunnittelun avoimet paikkatietoaineistot (Uudenmaan liitto): <https://kartta.uudenmaanliitto.fi/portal/apps/experiencebuilder/experience/?id=8a80d8e683bc462298c165a8fd2ff7cd&page=Aineistot>
- Vihdin asutushistoriaa, kulttuurimaisemaa ja vanhaa rakennuskantaa (Vihdin rakennuskulttuurisäätiö, 2012)

- Vihdin maisemahistoriallinen selvitys (Forsius, 1994)

### Luonto

- Enäjärven kunnostussuunnitelma, (LUVY julkaisu 18/2020)
- Luonnonsuojelualueet, Liiteri/Suomen ympäristökeskus (SYKE, 2025)
- Luontoselvitys - Nummelan osayleiskaava (MKN Maisemapalvelut, 2025)
- Nummelan ja Ojakkalan hulevesien hallintasuunnitelma (SITO, 2013)
- Siniviherrakenne ja ekologinen verkosto - Nummelan osayleiskaava (MKN Maisemapalvelut, 2025)
- Valuma-alueet, SYKE, ladattavat paikkatietoaineistot (2025)

### Ympäristöhäiriöt

- Nummelan osayleiskaava, Tärinäselvitys (Akukon, 2025)
- Tieverkon melutaso, Väylä: <https://suomenvaylat.vayla.fi/>

### Ilmasto ja energia

- Nummelan alustavien osayleiskaavaluonnosten ilmastovaikutusten arviointi (Ramboll Finland Oy, 2026)
- Vihdin energiaselvitys (Sitowise Oy, valmistuu keväällä 2026)

### Havainnekuvat

- Nummelan osayleiskaavan idealuonnoksia ja havainnekuvia (Arkkitehtitoimisto Jussi Partanen, 2026)



Havainnekuva Hemminrannasta, luonnosvaihtoehto 1 (Arkkitehtitoimisto Jussi Partanen).

### Kaavoituksen yhteystiedot

#### Vihdin kunta

Kaavoituspalvelut  
PL 13, 03101 Nummela

#### Käyntiosoite:

Asemantie 30, 03100 Nummela

#### Sähköposti:

kaavoitus(at)vihti.fi / etunimi.sukunimi(at)vihti.fi

Kaavoituspäällikkö Marianne Kaunio,  
puh. 044 042 1345  
Kaavasuunnittelija Laura Pihlajakangas,  
puh. 044 467 5219  
Kaavasuunnittelija Teija Liuska-Eloranta,  
puh. 040 612 4193  
Kaavasuunnittelija Annamari Vuola  
puh. 040 617 2940



V/HTA