

Vihti Nummela asemakaavojen N163a ja b arkeologinen inventointi 2024



Timo Jussila



Tilaaja: Vihdin kunta

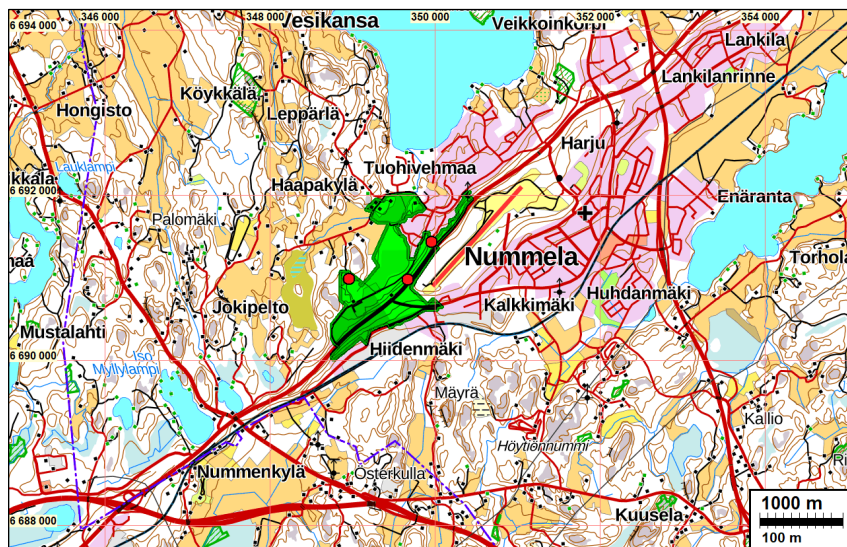
Sisältö

Perustiedot	2
Inventointi	3
Lähteet	4
Kartat	4
Kuvia	6
Kohteet	7
1 VIHTI TERVASUONMÄKI	7
2 VIHTI KOPUNSUON KAAKKOISPUOLI	8
3 VIHTI KALKKILANTIEN PÄÄ	10
4 VIHTI HIIDENMÄENTIE-ASEMANTIE VÄLI	11
Poistettavat kohteet	14

Kansikuva: Hiilimiilun jäännös Kopunsuon eteläosan länsipuolella

Perustiedot

Alue: Tutkimusalueena oli asemakaavat 163 a ja b, Nummelan taajaman länsipuolella.
Tarkoitus: Selvittää alueen muinaisjäännökset ja muut arkeologiset suojelukohteet.
Maastotyö: 18.10.2024
Tilaaaja: Vihdin kunta
Tekijä: Timo Jussila
Tulokset Alueelta ei tunnettu ennestään muinaisjäännöksiä. Alueelle oli muinaisjäännösre-
kisteriin merkitty neljä mahdollista muinaisjäännöstä, 1. ms aikaisia taisteluhautoja.
Näistä yksi osoittautui taisteluhaudan jäännökseksi (raportin kohde 3), kolme
muuta ei ole olemassa. Alueelta löytyi vielä yksi taisteluhaudan jäännös (kohde 2)
sekä kaksi vierekkäistä hiilimiilun jäännöstä (kohde 1). Alueella on siis kaikkiaan
kolme muinaisjäännöstä: kaksi taisteluhaudan jäännöstä ja hiilimiilukohde. Lisäksi
alueella on 250 m pätkä vanhaa (1700 luvun loppu) käytöstä poistunutta tietä, jota
en katsonut suojelukohteeksi.



Tutkimusalue vihreällä, raportin kohteet punaisin palloin.

Selityksiä: Koordinaatit ja kartat ovat ETRS-TM35FIN koordinaatistossa. Kartat ovat Maanmittauslaitoksen maastotietokannasta 9/2024. Muinaisjäännösrekisteri on tarkastettu 10/2024. Valokuvia ei ole talletettu mihinkään viralliseen arkistoon, eikä niillä ole mitään kokoelmatun-
nusta. Valokuvat ovat digitaalisia ja talletettu Mikrolahti Oy:n palvelimella ja sen varmuuskopi-
oilla (kaikki fyysisesti Suomessa).

Inventointi

Nummelan taajaman länsipuolelle, valtatie 25 ympärille, kuitenkin pääosin tien luoteispuolelle, on tekeillä asemakaavat. Vihdin kunta tilasi alueen arkeologisen inventoinnin Mikrolahti Oy:ltä. Timo Jussila teki inventoinnin maastotyön 18.10.2024, työn kannalta hyvissä olosuhteissa.

Tutkittavan alueen pinta-ala on 1,2 km². Se sijoittuu 1. Salpausselän laelle ja rinteille sekä pääosin luoteispuolelle, missä on metsä, suo ja kalliomaastoa ja pohjoispäässä peltoa. Alue on maaperältään pääosin hiekkamoreenia ja alemmilla tasoilla, Tyrynojan ympäristön pelloilla hienoaineksista, lähes savista moreenia. Salpausselän alueella ja Kopunsuon lounaispäässä on myös laajaa hiekkamaaperänä. Alue suurelta osin rakennettua.

Alue sijoittuu 50 – 90 m korkeustasojen välille, pääosin 55 – 80 m tasoille. Alin kohta on alueen pohjoispäässä Tyrynojan ympärillä ja korkeimmat kohdat ovat Salpausselän laella ja alueen länsireunan kalliolla. Alueen pohjoisosassa on alueen länsipuolella sijaitsevasta, kuivatusta Heinälammista koilliseen, Hiidenveteen laskeva Tyrynoja. Muinaisen Itämeren Ancyclusjärvivaiheen transgression huipun (8400 eaa.) taso on alueella noin 68 m korkeustasolla. Alle 55 m tasolle vesi laski noin 7600 eaa. mennessä. Siten alueella voi sen korkeustason puolesta periaatteessa sijaita varhaismesoliittisia, rantasidonaisia asuinpaikkoja. Muutoin esihistorian löytyminen alueelta ei ole kovin todennäköistä, vaikka periaatteessa alueella voisi Tyrynojan liepeillä sijaita mm. nuorakeraaminen asuinpaikka, mutta sille sopivaa (rakentamatonta) maastoa en havainnut.

Alue kuuluu Haapkyllän (Haapakylän) kylään, jonka keskusalue, vanhat tonttimaat, sijaitsee alueen pohjoispuolella. Vanhojen karttojen perusteella alueella ei ole ollut asutusta ennen nykyäikää. Isojakokartalla v. 1799 on alueelle merkitty muutama vähäinen niitty Tyrynojan varrelle. Alue on siis ollut historiallisella ajalla karua ja vähän hyödynnettyä takamaata. Merkittäviä vanhoja rajapisteitä alueella ei ole sijainnut. Alueen kaakkoisreunamilla, Salpausselän laella, ja luoteisrinteellä on ollut 1. maailmansodan aikaisia varustuksia. Suurin osa niistä on sittemmin tuhoutunut maanotossa ja rakentamisessa. Pari pientä osuutta on säilynyt jäänteinä (kohteet 2 ja 3). Alueen kaakkoisreunamilla, Salpausselän kaakkoisrinteellä, Hiidenmäentien ja Asemantien välillä säilynyt n. 250 m osuus Kuninkaankartalle merkitystä päätiestä tai päätien oikaisusta – päätieksi merkitty varsinaisen päätien n. 4,5 km pitkä rinnakkaistie (kohde 4). Tieosuus on osin hiekanoton vaivaama (tie ehjä toisella reunalla hiekanottoa rinteestä), nyt ulkoilukäytössä. En luokitellut tietä suojelukohteeksi.

Valmisteluvaiheessa tutkin Maanmittauslaitoksen 5 p/m² laserkeilausaineistosta tehtyjä viistovalvarjosteita. Niistä paikantui mahdollinen hiilimiilu, joka maastossa sellaiseksi myös osoittautui. Sen vieressä on toinen pienempi hiilimiilun jäännös. Lisäksi viistovalvarjosteissa erottui hyvin kaksi säilynyttä taisteluhaudan patkkaa, jotka tarkastin maastossa. Muinaisjäännösrekisteriin oli merkitty neljä mahdollista taisteluhautaa. Näistä yksi (kohde 3) erottui hyvin varjosteissa, muut kolme eivät. Niiden kohdilla maastossa on oja, puroja ja metsätien pohja.

Maastotyössä tarkastelin alueen rakentamattomia maastoja liki kattavasti. Salpausselän rinteet ovat jyrkkiä eikä niissä erotu rinnevarjosteissa arkeologisesti mahdollista mielenkiintoista muuta kuin em. varustusten jäänteet. Tarkastelin rinteitä pistokokein. Pohjoisosan peltoalue oli kesantoheinällä enkä siinä havainnut mitään arkeologisesti mielenkiintoista. Pelto oli tasainen, eteläpäässä oli loivaa rinnettä. Pellon maaperä oli kauttaaltaan hyvin pehmeä ja kostea siltti (hiesuhietta). Kopunsuon länsipuolella, Tervahaudanmäen alueella on alemmilla tasoilla loivarinteistä hiekkamaata – ilmeisesti muinaista rantakerrostumaa. Alue oli hakattu ja laikutettu. Kävin läpi laikkuja – en havainnut esihistoriaan viittaavaa. Ylemmillä tasoilla maaperä on kivistä ja melko hienoaineksista moreenia. Kallioiden lailla ei ollut mitään mainittavaa.

Alueella on siis kolme arkeologista suojelukohdetta, muinaisjännöstä: kaksi vierekkäistä hiilimii-
lua ja kaksi 1. ms. aikaista taisteluhaudan jäännöstä.

30.10.2024

Timo Jussila

Lähteet

Alanen, Timo ja Kepsu, Saulo, 1989: Kuninkaan kartasto Suomesta 1776-1805. SKS.

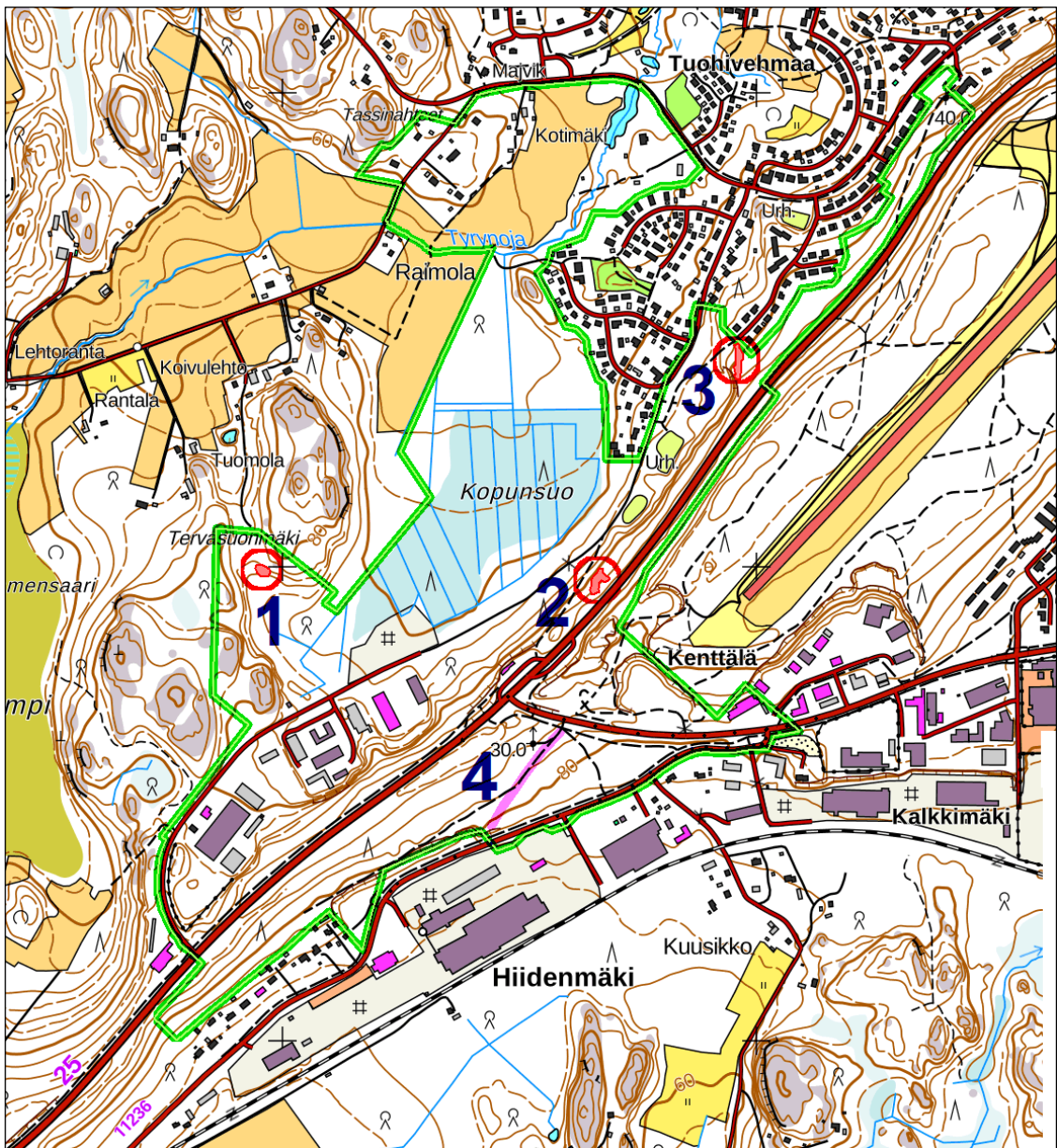
Lindgren E, 1800: Charta öfver Hapkylä Bys Ägor uti Nylands Län Raseborgs öfra Härad och
Vichtis Sockn. Kansallisarkisto B51_2.

Peruskartta 2041 04 ja 05, 1958 ja -59, 1963 ja 1972. Maanmittauslaitos.

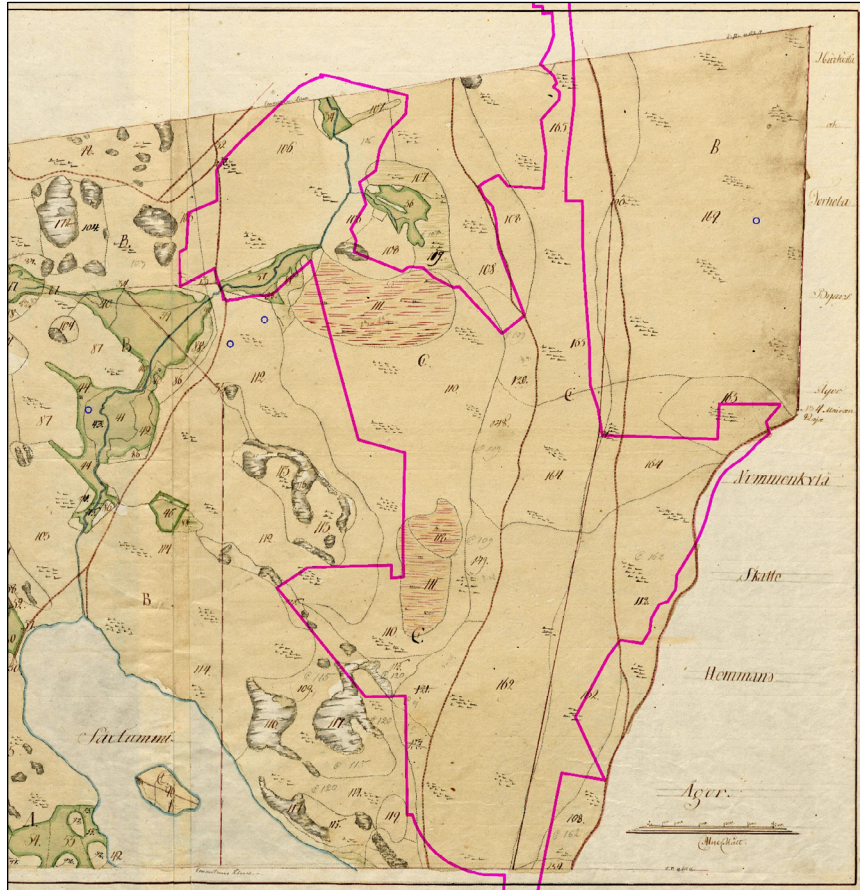
Senaatinkartasto, 1871, VII:27. Maanmittauslaitos

Vihdin pitäjänkartta 1842, myöhemmin leikattu nimetty lehti 2041 05. Maanmittauslaitos.

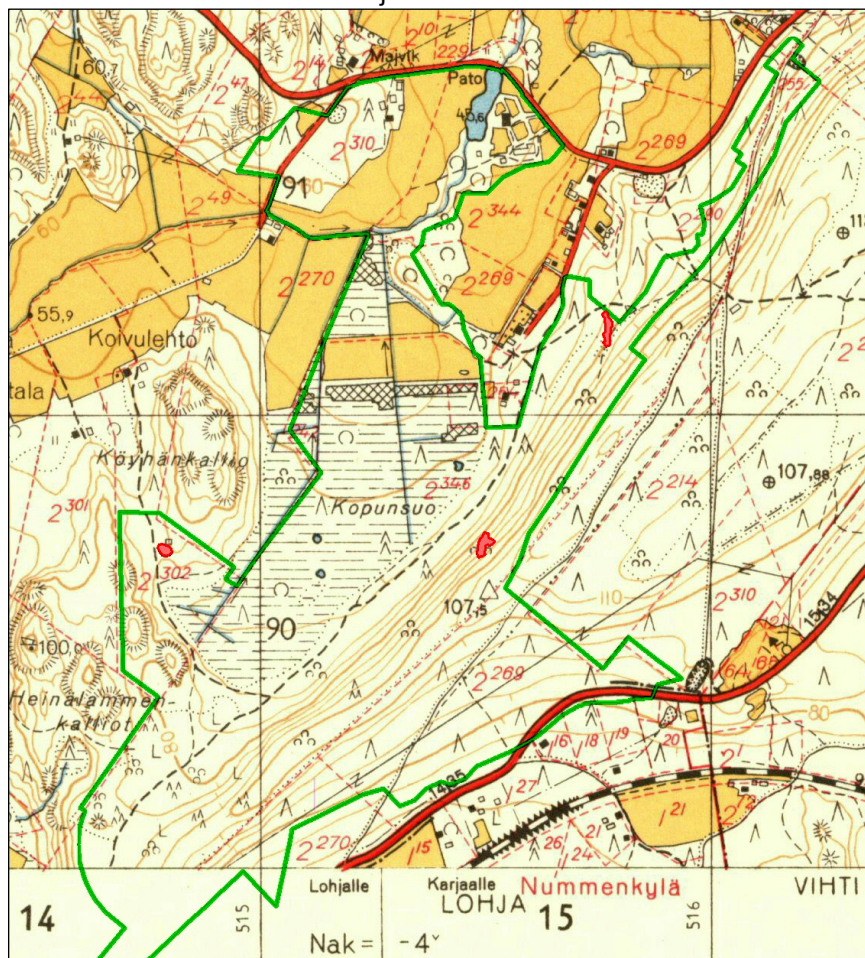
Kartat



Muinaisjännökset, kohteet 1-3 punaisella, vanha tie sinipunaisella (4). Tutkimusalueen raja vihreällä.



Yllä ote v. 1800 Haapkylään isojakokartasta, alla ote v. 1963 peruskartasta. Tutkimusalueen raja sinipunaisella ja alla vihreällä.



Kuvia



Alueen pohjoisreunalla, Tyrynojan uomassa on vanha betonipato. Peruskarttoja vanhemmilla kartoilla ojassa ei ole patoa eikä myllyjä. Kaakkoon.



Tyrynojan länsipuoleista (etelään) ja pohjoispuoleista (itään) peltoa.



Kopunsuon eteläpäähän länsipuoleista maastoa kalliomäkien vieressä. laikutettua hiekkamaata. Etelään ja itään.



Alueen lounaisreunaman kallioita etelään ja kaakkoon.

Kohteet**1 VIHTI TERVASUONMÄKI**

Mjtunnus: uusi
 Status: kiinteä muinaisjäännös (sm)
 Ajoitus: historiallinen
 Laji: hiilimiilu

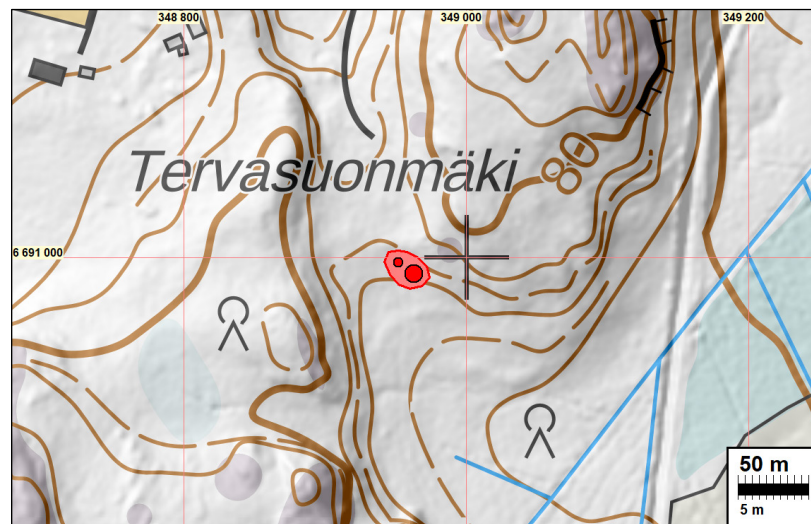
Koordin: N: 6690990 E: 348960 Z: 78 ±1 m

Tutkijat: Jussila T 2024 inventointi

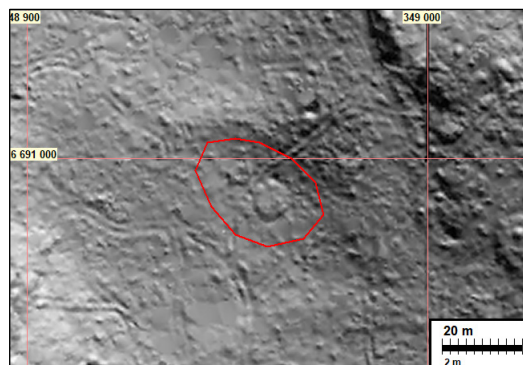
Sijainti: Paikka sijaitsee Vihdin kirkosta 10,6 km etelälounaaseen, noin kilometrin Nummelan lentokentän kiitoradan lounaispään länsipuolella ja noin 550 m kantatie 25:n pohjois-luoteispuolella.

Huomiot: Kalliomäkien välisen laakson itäreunamalla on kaksi vierekkäistä hiilimiilua. Kaakkoispuoleinen isompi miilu on halkaisijaltaan n. 10 ja sitä kiertää kuopat. Sen luoteispuolella on pieni miilu, halkaisijaltaan 5-6 m. Pienessä miilussa kasvaa puita ja se on hieman korkeampi kuin iso, joka on matala ja laakea kumpare, jota on vaikea ensisilmäyksellä maastosta erottaa – näkyy paremmin yläviihosta ja lidarista. Metsäkoneet ovat hieman runnelleet miiluja (ura kulkee niiden välistä), mutta pääosin ovat ehjiä, joskin pienemmässä kasvaa useita isompia puita.

Mainittakoon, että Tervasuonmäki on vielä 1963 peruskartalla nimeltään Köyhäinkallio ja 1972 peruskartalla se muuttunut Tervasuonmäeksi.



Muinaisjäännös punaisella. Alla Mml:n laserkeilausaineistosta laadittu viistovalovarjoste





Isompi miilu, lapio sen keskellä, kaakkoon ja etelään



Pienempi miilunpohja etelään ja lounaaseen ja alla länteen. Lapio keskellä miilua



2 VIHTI KOPUNSUON KAAKKOISPUOLI

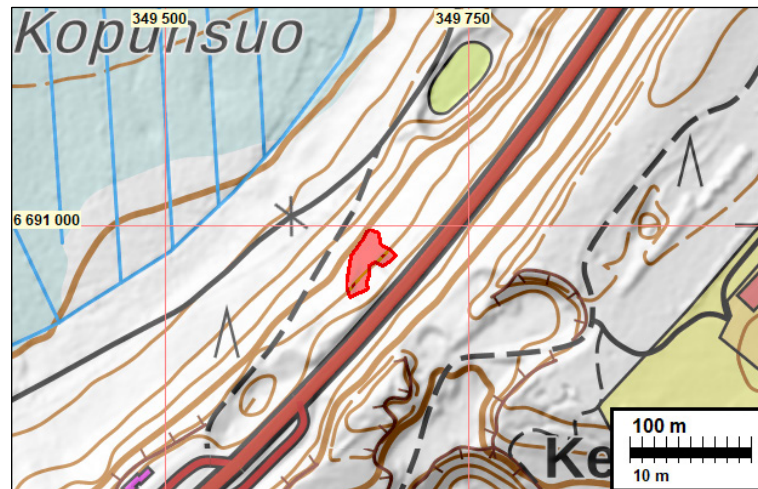
Mjtunnus: uusi
 Status: kiinteä muinaisjäännös (sm)
 Ajoitus: historiallinen: 1. ms.
 Laji: varustus: taisteluhauta

Koordin: N: 6690981 E: 349670 Z: 85 ±1 m

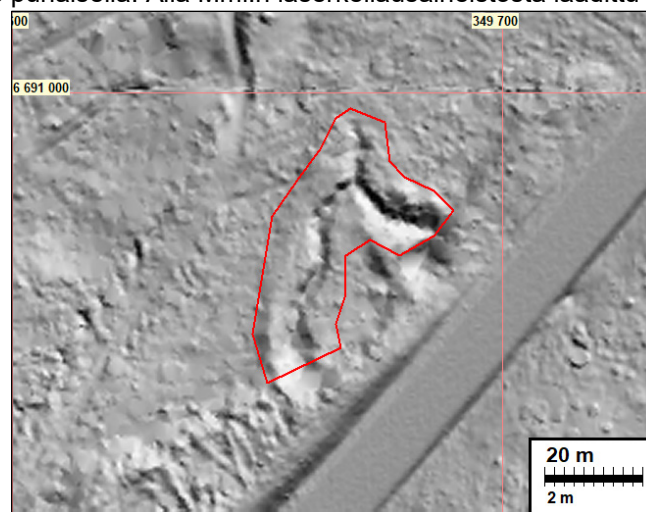
Tutkijat: Jussila T 2024 inventointi

Sijainti: Paikka sijaitsee Vihdin kirkosta 10,4 km etelälounaaseen, noin 300 m Nummelan lentokentän kiitoradan lounaispään länsipuolella ja kantatie 25:n luoteisreunalla

Huomiot: Paikalla on taisteluhaudan jäännös, kaksi haaraa, jotka katkeavat kantatie 25:n penkkaan. Pohjoisessa haarat yhtyvät ja hauta katkeaa. Taisteluhauta on vanhojen ilmakuvien perusteella jatkunut kauempana pohjoisessa koilliseen. Siellä se on pääosin hävinnyt maanotossa. Siitä on pätkä jäljellä Kalkkilantien pään eteläpuolella (kohde 3).



Muinaisjäänös punaisella. Alla Mml:n laserkeilausaineistosta laadittu viistovalvarjoste



Pohjoispää etelään, ja läntistä haaraa lounaaseen ja alla koilliseen ja etelään.



3 VIHTI KALKKILANTIEN PÄÄ

Mjtunnus: uusi
 Status: kiinteä muinaisjäännös (sm)
 Ajoitus: historiallinen: 1. ms.
 Laji: varustus: taisteluhauta

Koordin: N: 6691432 E: 349961 Z: 80 ±1 m

Tutkijat: Jussila T 2024 inventointi

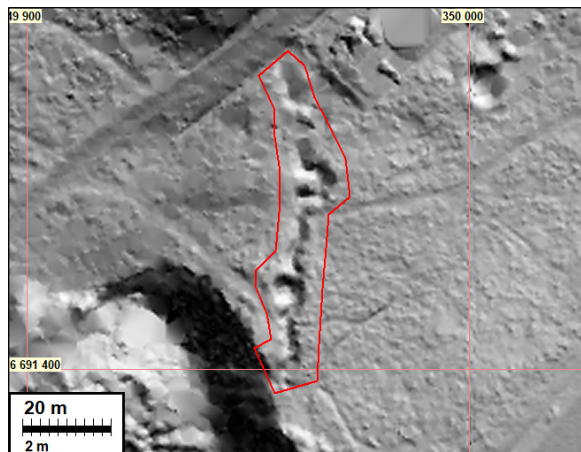
Sijainti: Paikka sijaitsee Vihdin kirkosta 10,4 km etelään, noin 300 m Nummelan lentokentän kiitoradan lounaispään länsipuolella ja kantatie 25:n luoteisreunalla

Huomiot: Kohde on ollut rekisterissä mahdollisena muinaisjäännöksenä nimeltään "Kopun-suo", joka jää melko kauas kohteesta. Ehdotan sille uudeksi nimeksi "Kalkkilantien pää".

Paikalla on melko hyväkuntoinen, maarakenteisen taisteluhaudan jäännös. Puuta-vara on viety pois, jos varustus on ollut aikoinaan valmis. Hauta katkeaa etelässä hiekkakuoppaan ja pohjoisessa Kalkkilantien päähän, josta se ilmeisesti on jatkunut pohjoiseen missä se on jäänyt talojen ja pihojen hävittämäksi.



Muinaisjäännös punaisella. Alla Mml:n laserkeilausaineistosta laadittu viistovalvarjoste





Taisteluhaudat ovat jääne yhtenäisestä laajasta varustuksesta. V. 1951 ilmakuvasa näkyy kohteiden 2 ja 3 välillä vielä ehjää taisteluhautaa, joka on kohteiden väliltä täysin hävinnyt.

Samaa varustusta on katkelmallisena jäljellä lentokentän kiitoradan lounaispäässä ja kuvassa olevan pohjoisemman kohteen 3 pohjoispuolella.

4 VIHTI HIIDENMÄENTIE-ASEMANTIE VÄLI

Mjtunnus: uusi
 Status: muu kohde
 Ajoitus: historiallinen
 Laji: tie

Koordin: N: 6690546 E 349497

Tutkijat: Jussila T 2024 inventointi

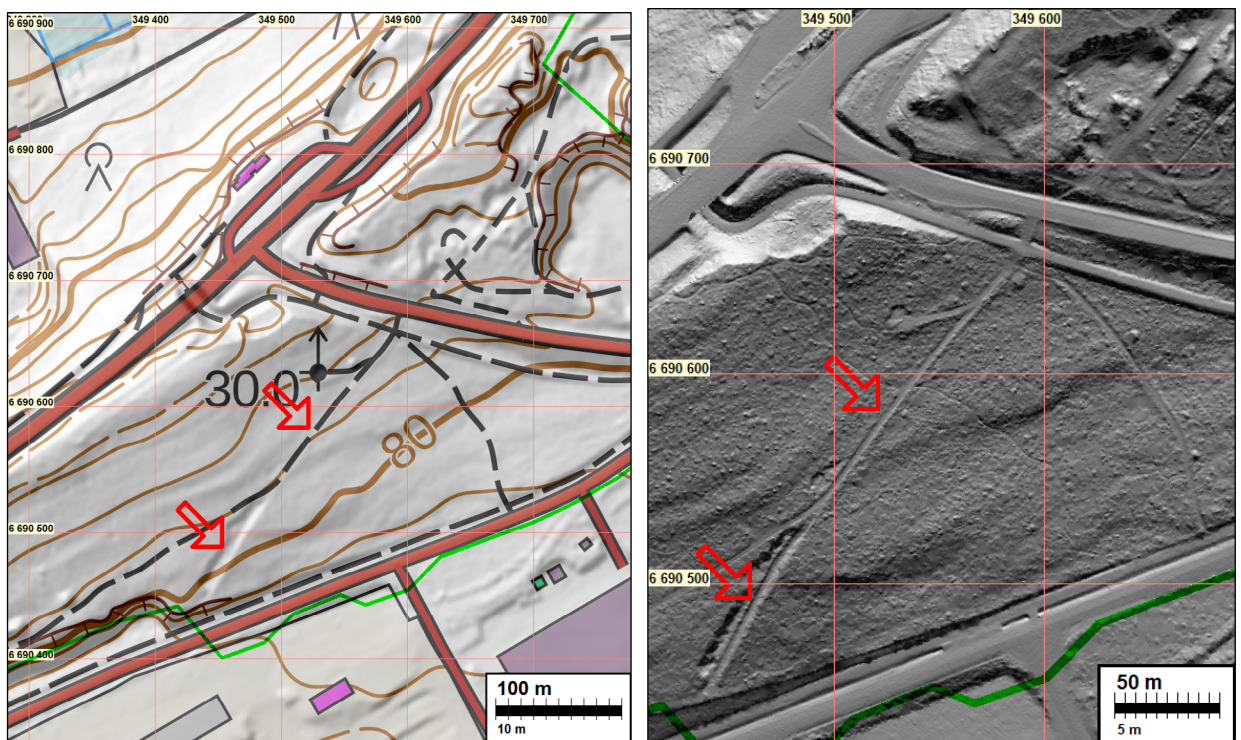
Sijainti: Paikka sijaitsee Vihdin kirkosta 10,5 km etelälounaaseen, noin 300 m Nummelan lentokentän kiitoradan lounaispään lounaispuolella Hiidenmäentien ja Asemantien välillä metsärinteessä.

Huomiot: Paikalla on 250 m pitkä osuus Kuninkaankartalle 1796-1804 merkittyä isompaa tietä. Tie on kuninkaan kartalla ja v. 1800 isojakokartalla varsinaisesta päätiestä, joka kulkee Salpauuselän kaakkoisrinteen alareunalla, eroava tie, joka nousee Salpauuselän päälle ja pohjoisempana sen luoteispuolelle. Tiet yhtyvät taas noin 4,6 km matkan päässä kaakkoon.

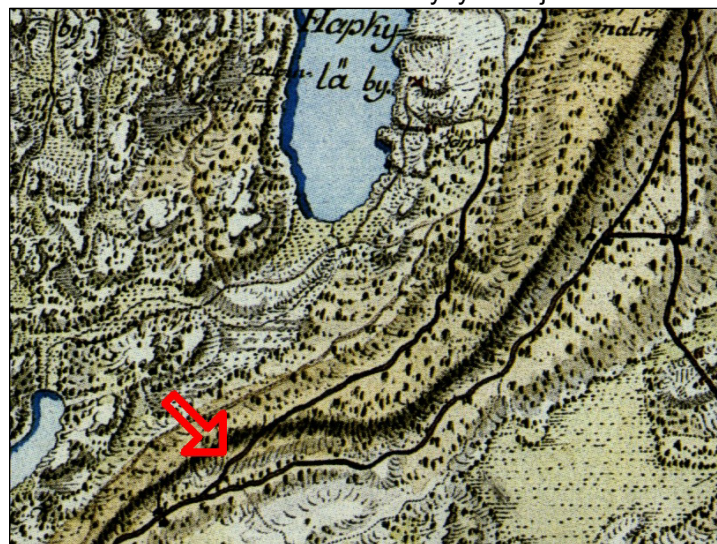
Päätie on kulkenut karkeasti Hiidenmäentien linjauksella mutta vain paikoin nykyisen tien kohdalla, kuten Asemantien risteyksen tienoilla, sitä lounaaseen vanha tie on kulkenut hieman nykyisen Hiidenmäentien kaakkoispuolella ja hävinnyt.

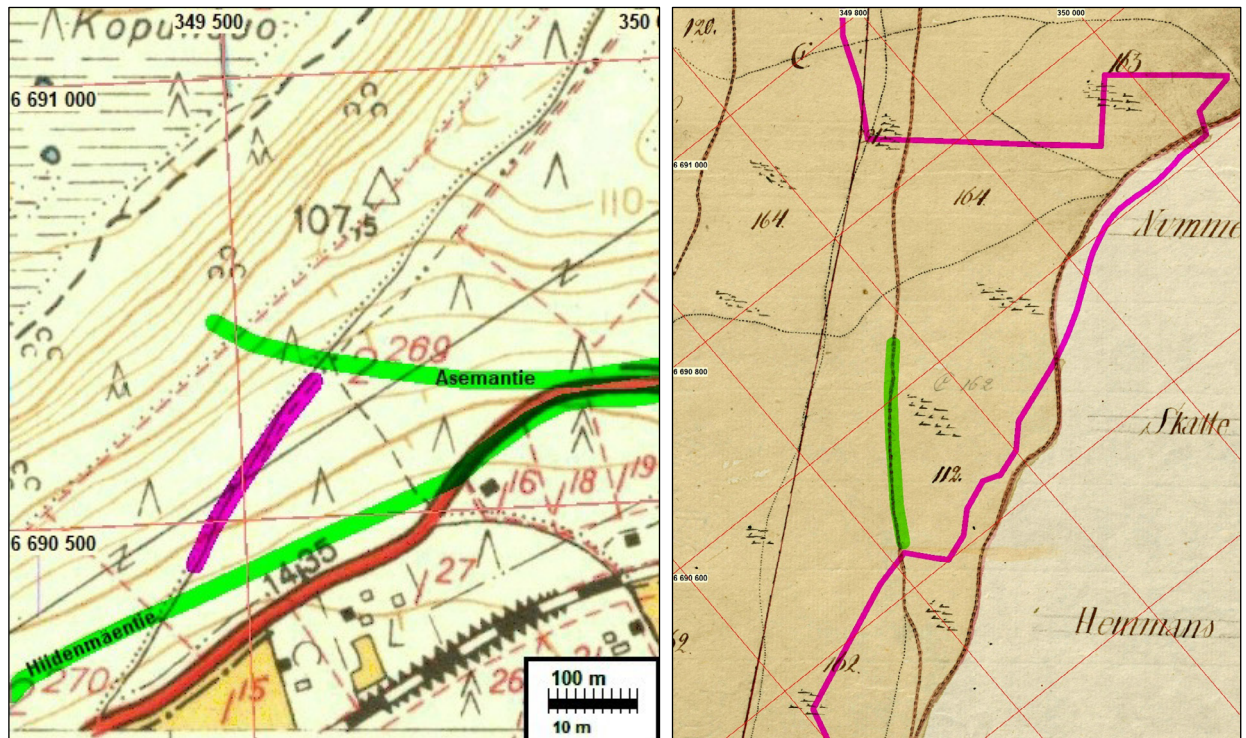
Hiidenmäentiestä erkanee pohjoiskoilliseen metsätie kohti Asemantietä. Se on täsmälleen samalla linjalla kuin 1800 isojakokartalle merkitty tie (ja kuten Kuninkaankartalla ja vähäisempänä tienä Senaatinkartalla). Hiidenmäentien päässä vanhan tien reunalla on kapea tien suuntainen hiekkakuoppa n. 90 m matkalla. Tämä tieosuus on nyt kokonaan käyttämätön. Koillisosa tiestä on edelleen autolla ajettavassa kunnossa, ulkoilukäytössä. Asemantien koillispuolella vanha tielinja kulkee vanhassa hiekkakuopassa.

Vanhan tielinjan säilynyt osuus on vähäinen ja osin sen varret hiekanoton runteleimia (lounaispäässä). Tie kulkee kovalla ja kuivalla hiekkamoreenilla, joten siinä ei ole mitään erityisiä rakenteita eikä perustuksia, kuten tiepenkkaa näkyvissä. Siten tien arkeologinen tutkimusarvo on vähäinen. Sillä voisi olla paremmin muistomerkiarvoa. Tällainen vanha ja rakenteeton tienpätkä ei ole muinaisjäänös. En pidä sitä myöskään muuna kulttuuriperintökohteena, kaavassa suojeltavana.



Vanhan tielinjan säilynyt osuus osoitettu nuolilla maastokartalla ja rinnevarjosteessa. Alla ote Kuninkaankartastosta 1796-1804. säilynyt tielinjankohta osoitettu nuolella





Ote peruskartasta 1963, siinä nykyiset tiet vihreällä ja säilynyt vanha tielinja sinipunaisella. Oikealla ote 1800 isojakokartasta jossa nyt säilynyt osuus vihreällä, tutkimusalueen raja sinipunaisella.



Kuva vanhan tien koillispäästä Asemantieltä lounaaseen ja koilliseen. Kuvat Google StreetView 2023.

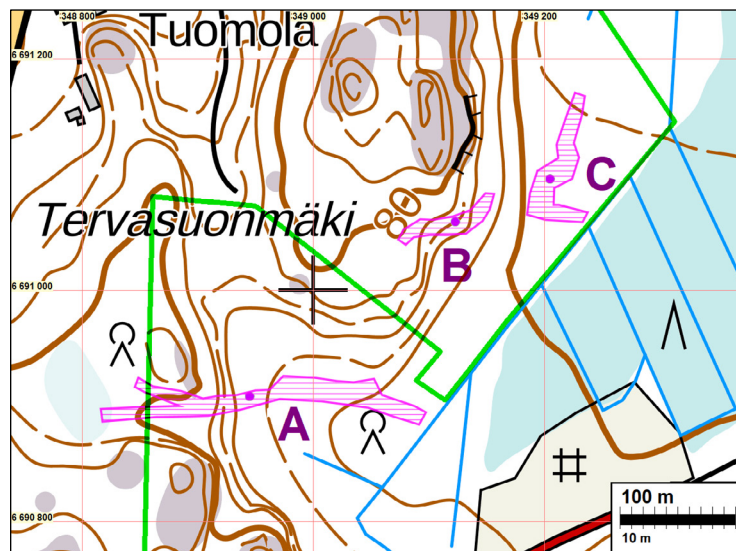
Poistettavat kohteet

Muinaisjäännösrekisteriin oli merkitty kolme mahdollista muinaisjäännöstä, mahdollisia taisteluhautoja, alueen lounaisosaan ja sen tuntumaan.

Tervasuonmäki 1, 1000050871, alla kartalla **A**
 Tervasuonmäki 2, 1000050872, alla kartalla **B**
 Kopunsuo, 1000050872, alla kartalla **C**

5 p/m2 lidarista laadituissa rinnevarjosteissa ei erotu taisteluhautoja. Tarkastin maastossa A:n ja B:n. A:n kohdalla on kaksi nykyaikaista, matalaa ojaa ja matala purouoma. B:n kohdalla on vanhan metsätien rinteeseen pengerretty pohja. Kohdetta B en tarkastanut, se on suossa ja siksi kukaan tuskin varustus.

Kohteet olisi syytä poistaa – niitä ei ole.



Alla kohteet viistovalvarjosteella.

