

N163b

TUOHIVEHMAA

Hiidenrannan yhdyskatu

Asemakaava ja asemakaavan muutos

**Kaavaselostus**

*Kaavaluonnos 9.6.2026*



**Kaavan laatija:**

Tarja Johansson, kaavasuunnittelija  
 Asemantie 30, 03100 Nummela  
 s-posti etunimi.sukunimi@vihti.fi  
 puh. 050 302 4695

**KAAVAPROSESSI JA KÄSITTELYVAIHEET:****Aloitusvaihe**

## OAS ja tavoitteet (N163)

Kaavoitus- ja tekninen lautakunta	8.10.2014	§ 106	Kate liite 2
Kunnanhallitus	17.11.2014	§ 214	Kh liite 2

*Kaava vireille 14.10.2014*

## OAS päivitys (N163)

Elinvoimalautakunta	1.11.2022	§ 87	ELLA om
Kunnanhallitus	14.11.2022	§ 227	Liite 4

## OAS ja tavoitteet päivitys (N163b)

Elinvoimalautakunta	9.6.2026	§ 26	Ella om
Kunnanhallitus	15.6.2026	§ 144	Kh liite 7

**Valmisteluvaihe**

Elinvoimalautakunta	9.6.2026	§ 26	Ella om
Kunnanhallitus	15.6.2026	§ 144	Kh liite 7

*Kaavaluonnos nähtävillä*

**Ehdotusvaihe**

Elinvoimalautakunta		§ xx	Ella om
Kunnanhallitus		§ xx	Kh liite

*Kaavaehdotus nähtävillä*

**Kaavan hyväksyminen**

Elinvoimalautakunta		§ xx	Ella om
Kunnanhallitus		§ xx	Kh liite
Kunnanvaltuusto		§ xx	Kv liite

Alkuperäiset AKL:n säännökset löytyvät mm. osoitteesta [www.finlex.fi](http://www.finlex.fi)

Kaavan N163b aineistoa julkaistaan osoitteessa [www.vihti.fi/asuminen-ja-ymparisto/kaavoitus/asemakaavoitus/vireilla-olevat-  
 asemakaavat/nummela-vireilla-olevat-ase-  
 asemakaavat/N163b](http://www.vihti.fi/asuminen-ja-ymparisto/kaavoitus/asemakaavoitus/vireilla-olevat-ase-<br/>
  asemakaavat/nummela-vireilla-olevat-ase-<br/>
  asemakaavat/N163b) Tuohivehmaan asemakaava

Valokuvat © Vihdin kunnan kaavoitus Viistoilmakuvat © Vihdin kunta

# 1. PERUS- JA TUNNISTETIEDOT

## 1.1 Tunnistetiedot

Kunta: Vihti  
Taajama: Nummela  
Kaavan nimi: Linnanmäen työpaikka-alueen asemakaava  
Numero: N205

Asemakaava koskee osaa kiinteistöistä 927-401-2-650 ja 927-401-2-703.

Asemakaavamuutos koskee Tervassuontien, Tervanummen, Lähderinteentien ja Kalkkilankujan katualueita sekä puistoa, lähivirkistysalueita ja urheilu- ja virkistyspalveluiden aluetta.

Asemakaavalla muodostuu katualuetta, lähivirkistysaluetta, urheilu- ja virkistyspalveluiden aluetta ja suoja-heraluetta.



Kuva 1 Kaava-alueen sijainti ja rajaus taustakartalla ©MML

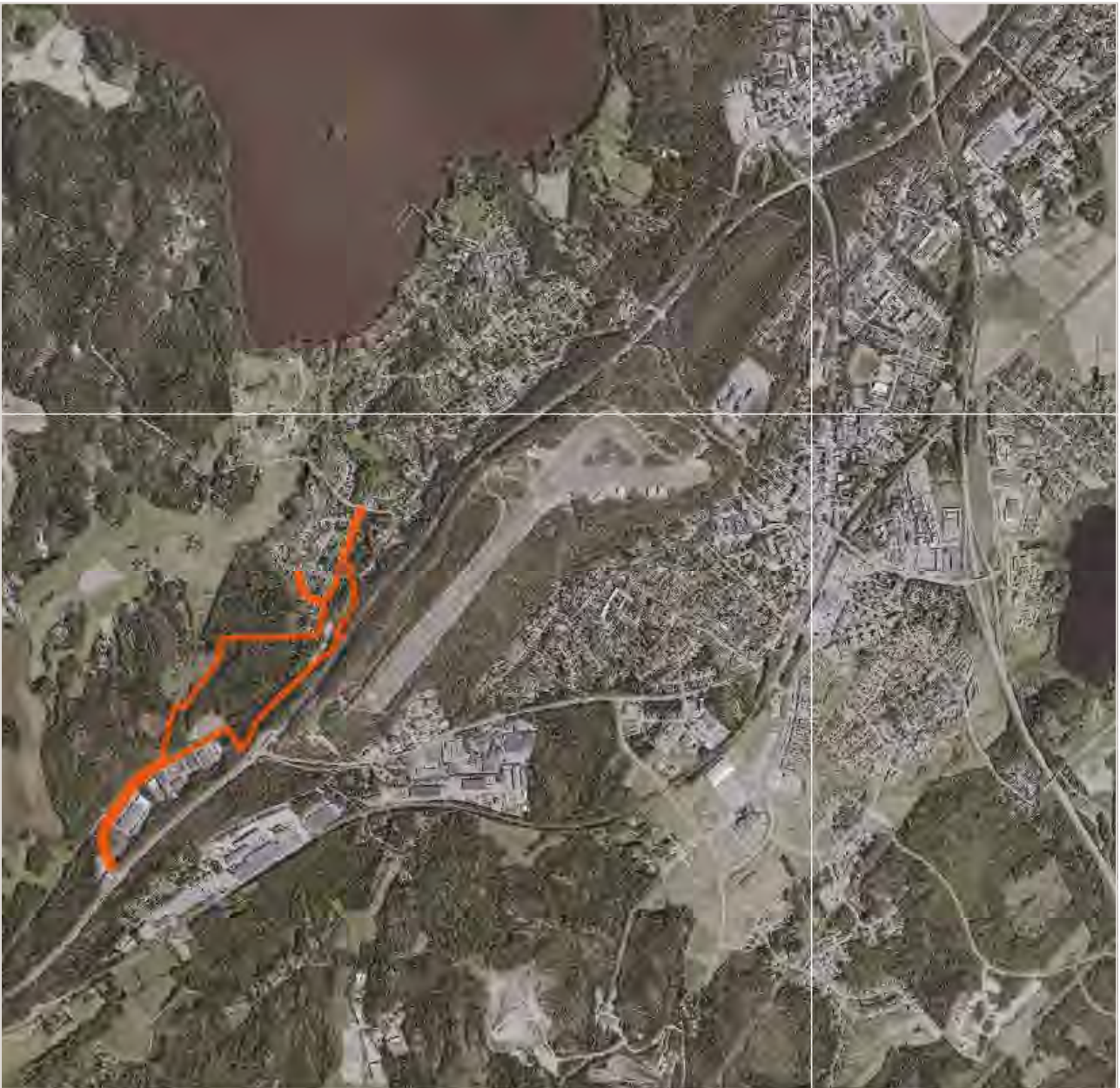
## 1.2 Kaava-alueen sijainti

Suunnittelualue sijaitsee Nummelan taajamassa sijoittuen Kehätien (vt 25) luoteispuolelle Tuohivehmaalle ja Hiidenrantaan Tervassuontien ja Haapakyläntien välisellä alueella. Suunnittelualueen pinta-ala on noin 26 ha.

## 1.3 Kaavan tarkoitus

Kaavan tarkoituksena on mahdollistaa uusi katuyhteys Tervassuontien ja Haapakyläntien välille. Katusuunnitelua tehdään rinnan kaavayön kanssa ja asemakaavalla varataan kadun toteuttamisen edellyttämät tilavaraukset.

Hiidenrannan uusi yhdyskatu liittyy toteutettavaan Asemantien ja valtatie 25:n väliseen eritasoliittymään, jonka tiesuunnitelman toteuttamisen mahdollistaa lainvoimainen asemakaava N163a. Uusi yhdyskatu tarvitaan, koska viimeistään eritasoliittymän rakentamisen yhteydessä Haapakyläntien liittymä valtatielle 25 tullaan Uudenmaan elinvoimakeskukseen (EVK) toimesta katkaisemaan. Hiidenrannan alueelle tarvitaan Kaukoilantien liittymän lisäksi toinenkin kulkuyhteys, joka parantaa alueen saavutettavuutta. Saavutettavuus on tärkeää sujuvien kulkuyhteysien ja alueen turvallisuuden takaamiseksi.



Kuva 2 Kaava-alue rajattuna ilmakuvalla. ©Vihdin kunta

## 1.4 Sisällysluettelo

<b>1. PERUS- JA TUNNISTETIEDOT</b>	<b>3</b>
1.1 Tunnistetiedot	3
1.2 Kaava-alueen sijainti	4
1.3 Kaavan tarkoitus	4
1.4 Sisällysluettelo	5
1.5 Luettelo liiteasiakirjoista	6
1.6 Luettelo kaavaa koskevista asiakirjoista, taustaselvityksistä ja lähdemateriaalista	6
<b>2. TIIVISTELMÄ</b>	<b>7</b>
2.1 Kaavaprosessin vaiheet	7
2.2 Asemakaava	7
2.3 Asemakaavan toteuttaminen	7
<b>3. LÄHTÖKOHDAT</b>	<b>8</b>
3.1 Selvitys suunnittelualueen oloista	8
3.1.1 Alueen yleiskuvaus	8
3.1.2 Luonnonympäristö	8
3.1.3 Rakennettu ympäristö	11
3.1.4 Maanomistus	16
3.2 Suunnittelutilanne	16
3.2.1 Maakuntakaava	16
3.2.2 Strateginen yleiskaava	16
3.2.3 Osayleiskaava	17
3.2.4 Asemakaavat	17
3.2.5 Muita asemakaavaa koskevia selvityksiä ja suunnitelmia	17
3.2.7 Rakennuskiellot	21
3.2.8 Pohjakartta	21
<b>4. ASEMAKAAVAN SUUNNITTELUN VAIHEET</b>	<b>22</b>
4.1 Asemakaavan suunnittelun tarve	22
4.2 Suunnittelun käynnistyminen ja sitä koskevat päätökset	22
4.3 Osallistuminen ja yhteistyö	22
4.3.1 Osalliset	22
4.3.2 Viranomaisyhteistyö	22
4.4 Asemakaavan tavoitteet	22
<b>5. ASEMAKAAVAN KUVAUS</b>	<b>23</b>
5.1 Kaavaratkaisu	23
5.1.1 Kaavan mitoitus	23
5.2 Ympäristön laatua koskevien tavoitteiden toteutuminen	23
5.3 Aluevaraukset	23
5.4 Kaavan vaikutukset	24
5.4.1 Vaikutukset ihmisten elinoloihin ja elinympäristöön	24
5.4.2 Vaikutukset maa- ja kallioperään	24
5.2.3 Vaikutukset luonnon monimuotoisuuteen ja luonnonvaroihin	25
5.2.4 Vaikutukset yhdyskuntarakenteeseen, talouteen sekä liikenteeseen	25
5.2.5 Kaupunkikuvaan, maisemaan, kulttuuriperintöön ja rakennettuun ympäristöön	26
5.2.6 Elinkeinoelämän toimivan kilpailun kehittymiseen	26
5.5 Ympäristön häiriötekijät	26
5.6 Nimistö	26
<b>6 ASEMAKAAVAN TOTEUTTAMINEN</b>	<b>27</b>
6.1 Asemakaavan toteuttaminen ja sen ajoittaminen	27
6.2 Toteutuksen seuranta	27
<b>LISÄTIETOJA</b>	<b>28</b>

## 1.5 Luettelo liiteasiakirjoista

LIITE 1	Osallistumis- ja arviointisuunnitelma
LIITE 2	Kaavaluonnoskartta
LIITE 3	Kaavamerkinnot ja määräykset
LIITE 4	Hiidenrannan yhdyskadun katusuunnitelmaluonnos

## 1.6 Luettelo kaavaa koskevista asiakirjoista, taustaselvityksistä ja lähdemateriaalista

- Uusimaa-kaava 2050. Helsingin seudun vaihemaakuntakaava. Uudenmaan liitto, maakuntavaltuusto 25.8.2020.
- VISO-kaava luonnos. Uudenmaanliitto.
- Vihdin kunnan kehityskuva 2025. Vihdin kunta. Kv 15.11.2004.
- Vihdin kuntastrategia 2026-2033. Vihdin kunta. Kv 23.3.2026.
- Vihdin Strateginen yleiskaava 2050. Vihdin kunta. Kv 21.9.2020.
- Nummela osayleiskaavan luonnos Vihdin kunta. Elinvoimalautakunta 17.2.2026.
  
- Nummelan keskustan liikennejärjestelmäsuunnitelma 2035. WSP, 2025.
- Vihdin kestävän ja turvallisen liikkumisen suunnitelma. Uudenmaan ELY-keskus. Raportteja 37/2023. Vihdin kunta. Kh 20.1.2020.
- Vihdin kävelyn ja pyöräliikenteen edistämishjelma 2030. WSP. Kh 15.1.2024.
- Vihdin kunnan päivitetty ympäristönsuojelumääräykset. Vihdin kunta, 1.9.2024.
- Vihdin kunnan kaavoitusohjelma vuosille 2026-2028. Kv 1.12.2025.
- Vihdin kunnan kestävän energian ja ilmaston toimintasuunnitelma (SECAP). Vihdin kunta. Kh 20.1.2020.
  
- Valtatien 25 parantaminen Asemantien liittymän kohdalla tiejärjestelyineen, Vihti. Uudenmaan ELY-keskus (Elinvoimakeskus) , <https://vayla.fi/vt-25-asemantien-liittyma>
- Hulevesiselvitys Vt25 ja Asemantien parantaminen (AFRY Finland Oy, 30.11.2022).
- Valtatien 25 kehittäminen välillä Hanko-Mäntsälä. Väylävirasto, uudenmaan ELY-keskus. Kehittämiselvitys 2023.
- Vt25 Kehittämissuunnitelma. Destia Oy, 2020.
- Hiidenrannan sisääntuloväylä. Yleissuunnittelu ja linjaustarkastelu. Pöry, 2011.
- Vihti, Tuohivehmaan yhdistyksen vaihtoehtotarkastelu. Sweco, 2018.
- Hiidenrannan toimivuustarkastelu. FCG, 2023.
- Tuohivehmaan yhdistysten vaihtoehtotarkastelu. Vihdin kunta, 2026.
  
- Tuohivehmaa, asemakaava N163. Luontoselvitys 2022. Luontotieto Keiron Oy, 2023.
- Tuohivehmaa, asemakaava N163. Luontoselvitys 2022. Luontotieto Keiron Oy, 2022.
- Vt 25 parantaminen Asemantien liittymän kohdalla Vihdissä. Luontoselvitys. Luontotieto Keiron Oy, 2021
- Maaniitunlahden asemakaava N 156. Luontoselvitys. Luontotieto Keiron, 2011.
  
- Nummelanharjun käyttömahdollisuuksien kartoitus. Vihdin kunta, 2010.
- Nummelan ja Ojakkalan hulevesien hallintasuunnitelma. Sito, 2013.
- Vihti, Nummela. Asemakaavojen N163a ja b arkeologinen inventointi. Mikroliitti Oy, 2024.
- Vihdin kunta, Nummelan asemakaava-alueet. Tuohivehmaa. Maaperäselvitys. Ramboll, 2015.
- Geologisen rakenteen jatkoselvitys Nummelanharjun ja Isolähteen pohjavesialueilla Vihdin kunnassa. ELY-keskus ja Vihdin kunta. Geologian tutkimuskeskus, pohjavesiyksikkö, 2018.
- Tuohivehmaan asemakaava. Geotekninen esiselvitys. FCG, 2022.

Alueen katusuunnittelua tehdään rinnan asemakaavan kanssa Vihdin kunnan yhdyskuntatekniikan toimesta.

## 2. TIIVISTELMÄ

### 2.1 Kaavaprosessin vaiheet

- Tuohivehmaan asemakaava N163 on sisällytetty kunnanvaltuuston 11.11.2013 § 74 hyväksymään vuoden 2014 kaavoitusohjelmaan ns. odottavana kaavahankkeena. Kaava on ollut siitä lähtien kaavoitusohjelmassa ja sisältyy myös kaavoitusohjelmaan 2026-2028, joka on ollut liitteenä kunnanvaltuuston 1.12.2025 § 126 hyväksymässä kaavoituskatsauksessa 2025.
- Kaavoitus- ja tekninen lautakunta on päättänyt 8.10.2014 § 106 merkitä tiedoksi kaavan N163 osallistumis- ja arviointisuunnitelman.
- Kaava kuulutettiin vireille 14.10.2014.
- Kaavan perusselvitykset ja tavoitteet-raportti on laadittu kaavoitus- ja teknisen lautakunnan kokoukseen 5.11.2014. Kunnanhallitus on hyväksynyt kaavan tavoitteet 17.11.2014 § 214.
- Kaavan N163 osallistumis- ja arviointisuunnitelmaa on päivitetty, elinvoimalautakunta 1.11.2022 § 86.
- Kunnanhallitus päätti 14.11.2022 § 227) hyväksyä kaavan N163 osallistumis- ja arviointisuunnitelmaan kirjatut päivitetty kaavatyon tavoitteet.
- Asemakaava N163 on jaettu ennen luonnosvaihetta kahteen osaan: N163a ja N163b. Kaava N163a koski lähinnä Asemantien eritasoliittymää ja kaava N163b koskee Hiidenrannan uutta yhdyskatua.
- Kaavan N163a valmisteluaineisto käsiteltiin elinvoimalautakunnan kokouksessa 27.2.2024. Valmisteluvaiheen aineisto oli nähtävillä 20.3. – 18.4.2024.
- Vihdin kunnanhallitus päätti 15.9.2025 § 236 asettaa kaavan N163a kaavaehdotuksen AKL 65 § ja MRA 27 § mukaisesti julkisesti nähtäville. Kaavaehdotus oli julkisesti nähtävillä 1.-31.10.2025.
- Tuohivehmaan asemakaava N163a on hyväksytty kunnanvaltuustossa 9.2.2026 § 3, ja se on saanut lainvoiman 15.4.2026.
- Tuohivehmaan asemakaava N163b osallistumis- ja arviointisuunnitelma on päivitetty (elinvoimalautakunta 9.6.2026) ja kaavan päivitetty tavoitteet viedään kunnanhallituksen hyväksyttäväksi.
- Kaavan N163b kaavan valmisteluaineisto on valmisteltu elinvoimalautakunnan kokoukseen 9.6.2026.

### 2.2 Asemakaava

Asemakaavalla mahdollistetaan uusi yhdyskatu Hiidenrannan ja Nummelan keskustan välille. Yhdyskatu liittyy Asemantien eritasoliittymään, jonka toteuttaminen on mahdollistettu kaavalla N163a. Uusi yhdyskatu sijoittuu Tervassuontien ja Haapakyläntien välille. Tervassuontieltä tulee eritasoliittymän toteuessa olemaan valtatie 25 alittava katu-yhteys Hiidenmäentielle, josta on edelleen yhteys Asemantien kautta Nummelan keskustan suuntaan sekä valtatielle 25. Yhdyskadun katusuunnittelua tehdään rinnan asemakaavan kanssa ja asemakaava pohjautuu katusuunnitelmiin.

### 2.3 Asemakaavan toteuttaminen

Yhdyskadun toteuttaminen liittyy Asemantien eritasoliittymän toteuttamiseen. Asemantien eritasoliittymän tiesuunnitelma on tarkoitus olla Traficomien hyväksyttävänä vuoden 2026 aikana ja sen toteuttamisen aikataulu riippuu valtion investointipäätöksistä.

# 3. LÄHTÖKOHDAT

## 3.1 Selvitys suunnittelualueen oloista

### 3.1.1 Alueen yleiskuvaus

Suunnittelualue sijaitsee pääasiassa asemakaavoitetulla alueella. Voimassa olevassa asemakaavassa alue koostuu katu- ja virkistysalueista. Suunnittelualue on lähes kokonaan Vihdin kunnan omistamaa maa-aluetta.

Suunnittelualue sijoittuu Nummelanharjun luoteislaidalle. Alueen maasto on pääosin alavaa ja rakentamaton harjurinteen reunusaluetta, jonka toiselle puolelle sijoittuu Kopunsuo. Alueella sijaitsee Tervasuontie ja sen jatkeena oleva vanha tiepohja. Suunnittelualueen pohjoisosa on rakentunutta pientaloaluetta, jonka osalta kaavamuutosalueessa ovat mukana kadut Tervanummi, Kalkkilankuja ja Lähderinteentie sekä näitä ympäröivät virkistysalueet. Asemakaavamuutos ei koske alueen asuinkortteleiden alueita.

Hiidenrannan yhdyskadun suunnittelua varten on laadittu kattavasti selvityksiä. Suunnittelualueelle ei sijoitu erityisiä luontoarvoja omaavia suojeltavia kohteita. Kopunsuon eteläreunassa ja Kalkkilankujan eteläpuolella on liito-oravalle soveltuvaa aluetta, jolta ei kuitenkaan ole tehty liito-oravahavaintoja. Kopunsuon alueella ja ympäristössä on myös tehty lepakkohavaintoja, mutta suunnittelualueelle ei sijoitu varsinaisia lepakkoalueita.

Suunnittelun lähtökohtana toimivat Valtatien 25 ja Asemantien eritasoliittymän tiesuunnitelma (Elinvoimakeskus ja Vihdin kunta) ja Vihdin kunnan yhdyskuntatekniikan alueelle laatima katulinjausvaihtoehtojen vertailu sekä kaavan kanssa rinnan laadittavat katusuunnitelmat.

### 3.1.2 Luonnonympäristö

#### Maisemarakenne ja maisemakuva

Kaava-alue sijaitsee ensimmäisen Salpausselän lakitasanteen Nummelanharjun luoteisreunalla. Korkeuserot suunnittelualueella vaihtelevat noin + 56 ja + 80metrin välillä merenpinnan yläpuolella. Valtatie 25 kulkee suunnittelualueen lounaispuolella noin + 92 metrin korkeudella harjurinteessä, kun Nummelanharjun päällä olevan lentokenttä sijaitsee noin +110 metrin korkeudella. Nummelanharju nousee ympäröivää taajamarakennetta korkeammalle ja muodostaa kaukomaisemassa selkeästi ympäristöstään erottuvan kokonaisuuden. Harjurinteen mäntyvaltaiset metsät luovat alueen maiseman merkittävimmän piirteen.

Hiidenrannan asuinalue sijoittuu Nummelanharjun ja Hiidenveden väliselle vehreälle alueelle, jonka maasto laskee harjulta vesistön suuntaan. Suunnittelualueella ei sijaitse valtakunnallisesti arvokkaita maisema-alueita (VAMA 2021), eikä maakunnallisesti arvokkaita maisema-alueita.



Kuva 3 Viistokuva kaava-alueesta. Oikealla laidalla näkyy Tuohivehmaan teollisuusaluetta ja vasemmalla Hiidenrannan asuinalueita. Taustalla Nummelan keskusta ja Enäjärvi. ©Vihdin kunta

### Kallioperä, maaperä ja rakennettavuus

Nummelanharjun maaperä on hiekkaa (Hk). Kopun-  
suon määperä on saraturvetta (Ct). Näiden lisäksi  
alueen maaperä koostuu pieneltä osin myös saves-  
ta (Sa) ja kalliomaasta (Ka). Kallioperä alueella on  
itäosassa pyrokseenigranodioriittia ja länsiosassa  
kiillegneissia.

Rakennettavuudeltaan hiekka on katurakentamiseen  
suotuisaa, kun taas saraturvepohjalle rakentaminen  
on erittäin haastavaa ja kallista.

### Kasvillisuus ja eläimistö

Alue on luonnonpiirteiltään vaihteleva: etelässä on  
Salpausselän reunamuodostuma ja sen pohjois-  
puolella ojitettu Kopun suo. Pohjoisosassa avoimet,  
entiset viljelyalueet sekä Tyrynoja ja sen varrella  
sijaitsevat rehevät metsät monipuolistavat selvitys-  
alueen elinympäristöjen kirjoa.

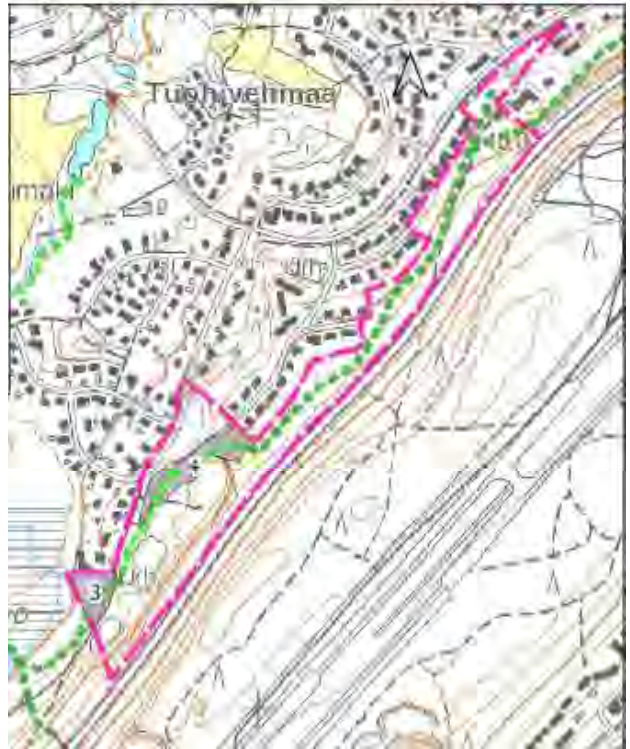
Kaavan N163 suunnittelualueelle on laadittu Tuo-  
hivemaan asemakaavamuutoksen yhteydessä  
kaksi luontoselvitystä (Luontotieto Keiron Oy, 2022  
ja 2023). Ensimmäisessä selvityksessä kartoitettiin  
luontotyyppejä ja kasvillisuutta, pesimälinnustoa,  
lepakoita, liito-oravaa ja viitasammakkoa. Jälkimmäi-  
sessä selvityksessä on kartoitettu luontotyyppejä ja  
kasvillisuutta sekä liito-oravaa pieniltä laajennusalu-  
eilta, joita ei selvitetty vuoden 2022 työssä.

Vuoden 2022 selvityksen mukaan kaavan N163b  
suunnittelualueelle sijoittuvat luontotyytit ovat  
kangasmetsä, hakkualue ja suo. Metsät ovat met-  
sän hoidon seurauksena muuttuneet siinä määrin,  
etteivät ne enää ole luonnontilaisia tai sen kalta-  
isia. Harjurinteille on oma luontotyyppinsä, mutta  
selvitysalueen harjumetsät eivät täytä harjumetsien  
valorinteet-luontotyytin kriteereitä. Uhanalaisia  
kasvilajeja ei ole havaittu. Osa Kopun suota on moni-  
muotoisuutta turvaava luontokohde. Suunnittelu-  
alueen pohjoispuolelle sijoittuu liito-oravan ydinalue,  
joka on lainsäädännöllä suojeltu kohde.

Vuoden 2023 luontoselvityksen mukaan alueelle  
sijoittuu kangasmetsää ja kulttuurivaikutteista ym-  
päristöä. Metsät vaihtelevat lähinnä lehtomaisesta  
kankaasta kuivahkoon kankaaseen. Metsät ovat  
suurelta osin hoidettuja talous- tai virkistymetsiä.  
Puusto on pääosin varttunutta, avoalueiden lähei-  
syydessä puusto on nuorempaa. Haitallisiksi vieras-  
lajeiksi luokitelluista kasvilajeista tehtiin havaintoja  
komealupiinista ja kurturuususta. Suunnittelu-  
alueelta ei tehty liito-oravahavintoja, mutta sille  
sijoittuu kuitenkin liito-oravalle soveltuvaa aluetta  
ja liito-oravayhteys. Luontoselvityksen mukaan on  
suositeltavaa huomioida soveltuvat metsät maan-  
käytön suunnittelussa. Lisäksi liito-oravalle rajattujen  
kohteiden välillä tulee säilyttää toimivat ekologiset  
yhteydet, jotta liito-oravalla on mahdollisuus liikkua  
metsiköiden välillä.



Kuva 4 Maaperäkarta suunnittelualueen kohdalta ©GTK



Kuva 4 Vuonna 2023 tehdyssä luontoselvityksessä (Luontotieto Keiron Oy) havaitut luontoarvot. Suunnittelualueelle sijoittuvat luonnonmonimuotoisuutta tukevat kohteet, liito-oravalle soveltuvat metsät, on osoitettu harmalla ja ekologiset yhteydet, jotka ovat liito-oravien kulkureittejä, on osoitettu vihreällä katkoviivalla.



### 3.1.3 Rakennettu ympäristö

#### **Yhdyskuntarakenne ja taajamakuva**

Kaavan suunnittelualue sijoittuu Vihdin suurimman taajaman Nummelan lounaisreunaan. Alueen ympäristö koostuu jo pääosin rakentuneesta Tuohivehmaan teollisuus- ja varastointialueesta, Hiidenrannan pientalovaltaisesta asuinalueesta sekä metsäisistä puisto- ja lähivirkistysalueista.

#### **Palvelut ja työpaikat**

Suunnittelualue sijoittuu noin 3 kilometrin etäisyydelle Nummelan keskustan palveluista. Alueen länsiosan teollisuusalueella sijaitsee erilaisia teollisuus- ja varastointialan yrityksiä, ja sitä myöden melko vähäisiä määrin työpaikkoja. Hiidenrannassa on päivittäistavara-kauppa ja siellä toimii myös päiväkoti- ja koulupalveluita.

#### **Nykyinen rakennuskanta**

Kaavan suunnittelualueelle ei sijoitu rakennuksia. Alueen länsiosan ympäristössä olevat teollisuusrakennukset ovat pääosin valmistuneet 80-luvulta, mutta alueella on myös muutama 2000-luvulla rakennettu rakennus.

Tervanummi kadun varrelle sijoittuu 8 omakotitaloa, jotka ovat rakentuneet 2000-luvun alussa lukuun ottamatta yhtä vuonna 1949 valmistunutta omakotitaloa. Myös Lähderinteentien varrella olevat asuinrakennukset ovat rakentuneet pääosin 2000-luvun alussa, mutta niiden joukossa on myös yksittäisiä 1940-, -80 ja -90-luvuilla rakennettuja rakennuksia. Lähderinteentien kautta on katuyhteydet kaikkiaan noin 90 pientalolle.

#### **Väestö**

Suunnittelualueella ei ole asutusta, sillä siihen ei kuulu rakennettuja korttelialueita. Vihdin kunnassa on noin 28 860 asukasta, joista Nummelassa asuu noin 14 000. Hiidenrannan alueella on kaikkiaan noin 2000 asukasta.



Kuva 6 Rakentaminen suunnittelualueen ympäristössä. ©Vihdin kunta



Kuva 7 Kuva Tervanummi-nimisen kadulta.



Kuva 8 Kuva Lähderinteentieltä.

### Muinaisjäännökset ja rakennusperintökohteet

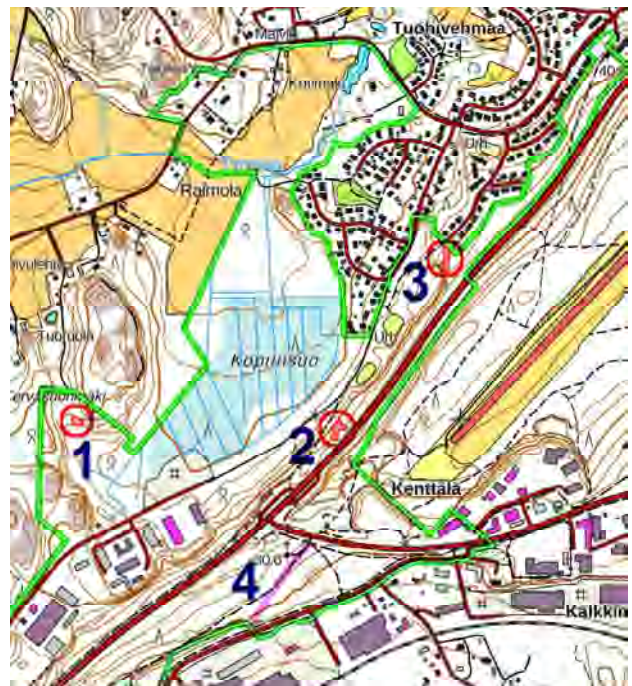
Tuohivehmaan alueelle on tehty asemakaavoitusta varten arkeologinen inventointi (Mikroliitti Oy, 2024). Tutkitulta alueelta löytyi kaksi taisteluhaudan jäännöstä ja hiilimiilun jäännös, mutta ne eivät sijoi- tu kaavan N163b alueelle. Yksi taisteluhautajäännös sijoittuu aivan suunnittelualueen tuntumaan sen koilliskulmauksessa jääden kuitenkin viereisen suoja- viheralueen puolelle. Lisäksi Lähderinteentien ja Haapakyläntien kulmauksessa olevalla Lähderinne- nimisellä lähivirkistysalueella on voimassa olevaan asemakaavaan merkitty muinaijäänne (sm), joka on myöskin taisteluhaudan jäännös. Tämäkin kohde rajautuu kaavan N163b ulkopuolelle.

Suunnittelualueella tai sen välittömässä läheisyydes- sä ei sijaitse valtakunnallisesti eikä maakunnallisesti arvokkaita rakennetun kulttuuriympäristön kohteita.

### Virkistys

Nummelanharjulla kulkee paljon erilaisia virkistys- reittejä, hiihtolatuja, frisbeegolf-rata ja lentokenttä.

Myös kaavan suunnittelualueella kulkee virkistykä- tössä olevia pokuja ja siellä sijaitsee koirien koulu- tuskenttä.



Kuva 9 Argeologisen inventoinnin (Mikroliitti Oy, 2024) kohteet kartalle. Kohde 3, taisteluhaudan jäännös, sijoit- tuu kaavan N163b rajan tuntumaan.



Kuva 10 Koiraharrastajien käytössä oleva kenttä.

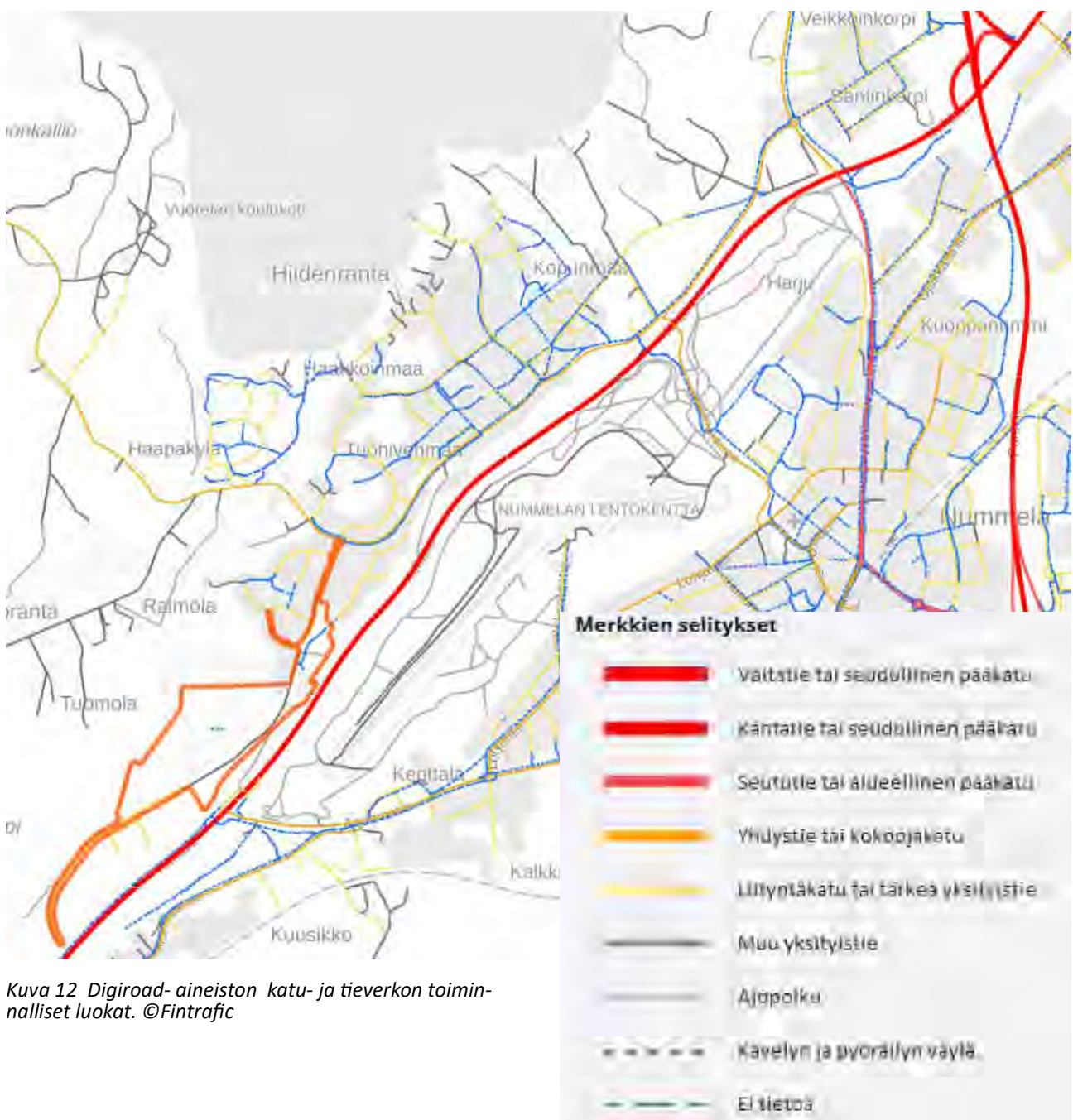


Kuva 11 Tervassuontiestä jatkuva hiekkatie.

## Liikenneverkko

Suunnittelualueetta sivuva valtatie 25 on Länsi-Uudenmaan merkittävin poikittaisyhteys Länsi- ja Keski-Uudellamaalla lähellä pääkaupunkiseutua. Valtatiellä 25 on myös selkeä kansainvälinen ja valtakunnallinen rooli, sillä valtatie 25 varteen on keskittynyt raskasta teollisuutta ja logistiikka-alueita. Valtatie 25 palvelee Suomen vientiä ja tuontia Hangon satamaan, Kilpilahden öljynjalostamolle ja satamaan. Uudenmaan elinvoimakeskus (ent. ELY-keskus) ja Vihdin kunta ovat laatineet tiesuunnitelman eritasoliittymän rakentamiseksi valtatie 25 ja Asemantien liittymään Vihdissä liikenneturvallisuuden ja liikenteen sujuvuuden parantamiseksi ja valtatie ruuhkautumisen välttämiseksi. Tiesuunnitelmaan voi tutustua Väyläviraston sivuilla: <https://vayla.fi/vt-25-ase-mantien-liittyma>.

Hiidenrannan alueelle liikennöidään nykyisellään Kaukoilantien ja Haapakyläntien liittymien välityksellä. Elinvoimakeskus on myös suunnitellut nykyisten valtatie 25 ja Haapakyläntien sekä Hiidenvedentien liittymien sulkemista, joka tapahtuu muun valtatie kehittämissuunnitelmien yhteydessä. Tämän vuoksi Hiidenrantaan on tärkeää saada uusi yhdyskatu, joka parantaa Hiidenrannan alueen liikenneyhteyksiä ja liikenneturvallisuutta. Yhdyskatu tulee liittymään Asemantien eritasoliittymän yhteydessä rakennettavalle harjun allittavan Aliharjun-tien ja Hiidenmäentien välityksellä edelleen Asemantielle, josta pääsee sekä Nummelan keskustan suuntaan että valtatielle 25.



Kuva 12 Digiroad-aineiston katu- ja tieverkon toiminnalliset luokat. ©Fintraffic



- 
**Uusi eritasoliittymä/liittymän parantaminen**
  - Asementien etä
  - Veikkoinkorven etä
  - Nummelanharjun etä
  
- 
**Alukuilu.**
  - vt25 kehittäminen
  - Niissolan alukuilu
  - Jkpp kuoppaanummi
  
- 
**Tutkittava/kehitettävä/uusi katu/jkpp-yhteys**
  - Tuohivehmaa
  - Kaukoilante/Oinasjoentie
  - Lankila-Veikkoinkorpi
  - Hemminranta
  - VE2/ Piiüstöntie (yhteydet asemanseudulle)
  - VE2: Naarapauntie (yhteydet asemanseudulle)
  
- 
**Hitaan liikkumisen / viihtyisyyden kehittämisen painopistealue.** Alueen suunnittelussa tulee kiinnittää erityistä huomiota esteettömyyteen sekä kävelyn ja pyöräilyn turvallisuuden edistämiseen. Julkisten ulkotilojen suunnittelussa tulee kiinnittää huomiota niiden viihtyisyyteen ja toiminnallisuuteen sekä eri kulkumuotojen yhteensovittamiseen. Pysäköintiratkaisut tulee toteuttaa keskustassa laadukkaasti ja siten, että ne häiritsevät mahdollisimman vähän muita liikkuja.
  
- 
**Kehitettävä katuympäristö.** (Asementie, Vihtintie ja Meritie)
  
- 
**Kaupunkikuvallisesti vaadittava katuympäristö.** (Albertinkatu)
  
- 
**VE1:** Linja-autoasema säilyy nykyisellä sijainnillaan.
  
- 
**VE2:** Linja-autoasema siirtyy Etelä-Nummelan osayleiskaavan mahdollistamaan sijaintiin Prismän pohjoispuolelle (suunnittelualueen ulkopuolella).
  
- 
**Liityntäpysäköintimahdollisuuksien tutkiminen** (suunnittelualueen ulkopuolella).

Kuva 13 Nummelan osayleiskaavaluonnoksen liikenne -teemakartta ©Vihdin kunta



Kuva 14 Ote Asemantien eritasoliittymän tiesuunnitelmasta. ©EVK



Kuva 15 Jalankulku- ja pyöräilyväylät (FCG/Digiroad©Väylävirasto 2023).

### Yhdyskuntatekninen huolto

Asemakaava-alue kuuluu Vihdin Veden toiminta-alueeseen ja alueella on rakennetut kunnallistekniikan verkostot. Rakennetuilla alueilla on myös toteutettu hulevesiverkosto. Tuohivehmaan työpaikka-alueen läpi kulkee maakaasuverkostoa. Alueella on myös tietoliikennekaapeliverkostoa.

### Ympäristön häiriötekijät

Valtatie 25 aiheuttaa alueelle liikennemelua.

### 3.1.4 Maanomistus

Kaava-alue on lähes kokonaisuudessaan Vihdin kunnan omistuksessa, Kiinteistö 927-401-2-703, jonka pinta-ala on noin 880 m<sup>2</sup>, on yksityisessä omistuksessa.

## 3.2 Suunnittelutilanne

### 3.2.1 Maakuntakaava

Uusimaa-kaava 2050 on kaavakokonaisuus, joka sisältää Helsingin seudun, Itä-Uudenmaan ja Länsi-Uudenmaan vaihemaakuntakaavat. Vihti on osa Helsingin seudun maakuntakaavaa. Uusimaa-kaavan kokonaisuus sai lainvoiman korkeimman hallinto-oikeuden päätöksellä 2023.

Tuohivehmaan alueelle ja sen välittömään läheisyyteen maakuntakaavassa osoitettu taajamatoimintojen kehittämisvyöhyke, arvokas geologinen muodostuma, valtakunnallisesti merkittävä kaksiajoratainen tie (vt25), pohjavesialuetta (Nummelanharju) ja maakaasujohdon runkoputki (Gasum).

### 3.2.2 Strateginen yleiskaava

Suunnittelualueella on voimassa oikeusvaikutteinen Vihdin strateginen yleiskaava 2050 (VISY), joka sai lainvoiman 19.10.2021.

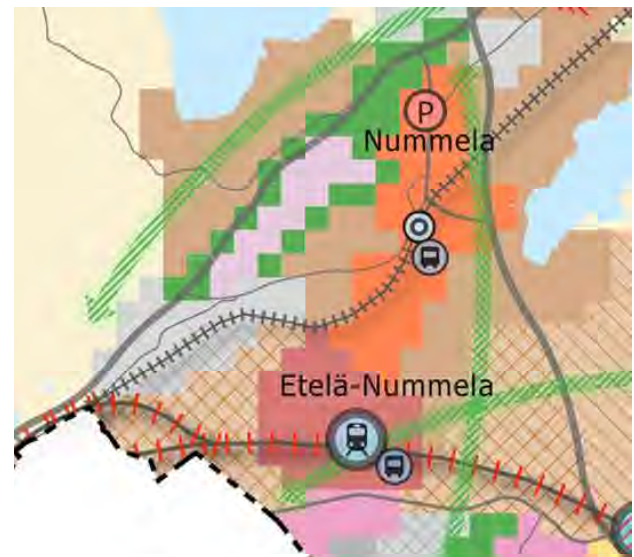
Strategisessa yleiskaavan yhdyskuntarakenteen ohjaus-pääkartalle Tuohivehmaan suunnittelualueella on osoitettu tiivistyvää taajama-alueita, virkistysaluetta sekä tuotanto- ja varastotoimintojen aluetta. Tiivistyvällä taajama-alueella parannetaan ympäristön laatua ja kehitetään toiminnallista monipuolisuutta ja toimintojen sekoittuneisuutta. Alueen kävely- ja pyöräily ympäristöä sekä saavutettavuutta kestävän liikenteen kannalta kehitetään.

Luonto- kulttuuriarvot sekä virkistys-kartalla alueelle on osoitettu Nummelanharju, pohjavesialuetta, taajama-alueen merkittävä ulkoilu- ja virkistysyhteys. Pohjavesialuetta koskevat toimenpiteet on suunniteltava ja toteutettava siten, etteivät ne heikennä pohjaveden laatua tai heikennä pohjavesiesiintymän antoisuutta (YSL1.luku8§ ja VL3.luku2§). Yksityiskoh- taisemman suunnittelun tulee perustua suunnittelu- alueella tehtyihin maaperä- ja pohjavesitutkimuksiin ja siinä tulee huomioida vesilain mukaiset suoja- alueet.

Kestävä liikenne ja yhdyskuntahuolto-kartalle alue on osoitettu osaksi intensiivisen joukkoliikenteen vyöhykettä, joukkoliikenteen käytävää sekä joukkoliikenteen laatuikäytävää. Alueelle on merkitty siirtoviemärin ohjeellinen varaus sekä maakaasun runkoputki. Lisäksi aluetta sivuaa maanteiden pääväylä (vt25) ja olemassa oleva seudullinen kävelyn ja pyöräilyn yhteys.



Kuva 16 Ote Helsinginseudun maakuntakaavasta Nummelan kohdalta. © Uudenmaanliitto



Kuva 17 Ote Vihdin strategisen yleiskaavan pääkartasta Nummelan kohdalta. © Vihdin kunta



Kuva 18 Ote Vihdin strategisen yleiskaavan liikenne ja yhdyskuntahuolto kartasta Nummelan kohdalta. © Vihdin kunta

Intensiivisen joukkoliikenteen vyöhykettä kehitetään kaupunkimaisen joukkoliikenteen alueena. Pysäkit ja muut rakenteet toteutetaan korkeatasoisina ja sijoitetaan maankäytöllisesti edullisiin paikkoihin. Liikenneympäristön kehittämisessä tulee varmistaa korkeatasoisen joukkoliikenteen toiminnan edellytykset. Lisäksi kiinnitetään erityistä huomiota kävelyn ja pyöräilyn yhteyksiin sekä vaihtopaikkoihin kulkumuotojen välillä. Joukkoliikenteen käytävää koskevien kehittämistoimien yhteydessä tulee varmistaa mahdollisuus joukkoliikenneyhteyden toteuttamiseen käytävässä. Käytäviä hyödyntämällä on mahdollista parantaa osayleiskaavoitettavien kylien ja muun ympäröivänhaja-asutusalueen kestävä liikenteen yhteyksiä. Joukkoliikenteenlaatukäytävällä mahdollistetaan tehokas, laadukas ja säännöllinen joukkoliikenne yhteyskäytävässä. Mahdollistetaan innovatiivisten kulkumuotojen kehittäminen. Käytävää koskevien kehittämistoimien yhteydessä tulee varmistaa korkeatasoisen joukkoliikenteen edellytyksien säilyminen ja parantaminen. Lisäksi kiinnitetään erityistä huomiota vaihtopaikkoihin kulkumuotojen välillä. Käytävänvarren yhdyskuntarakenne tuodaan kestävä liikemisen ja palveluiden piiriin sitomalla se osaksi joukkoliikennekäytävää.

### 3.2.3 Osayleiskaava

Suunnittelualue sisältyy valmisteilla olevaan **Nummelan osayleiskaavan** suunnittelualueeseen, jonka valmisteluaineisto on ollut nähtävillä keväällä 2026.

Osayleiskaavan luonnoksessa alueelle ja sen lähetyville on osoitettu liikenteen yhteystarve (uusi yhdyskatu), liikenteen kehittämistarve (Asemantien eritasoliittymä), monipuolisia elinkeinotoimintoja (Tuohivehmaan työpaikka-alue) sekä viher- ja virkistysyhteys (Nummelanharju). Hiidenrantaan on osoitettu myös jonkin verran uutta asutusta.

### 3.2.4 Asemakaavat

Suunnittelualue sijaitsee lähes kokonaisuudessaan, aivan pientä kulmausta lukuun ottamatta, asemakaavoitetulla alueella.

Alueella on voimassa seuraavat asemakaavat:

- N 36 Vihti Nummela, Tuohivehmaa, kv 1.7.1981, lainvoimainen 9.12.1981
- N 79 Vihti Nummela, Tuohivehmaan taajamanosa, kv 1.11.2000, lainvoimainen 8.11.2000
- N163a Tuohivehmaan asemakaava ja asemakaavamuutos, Asemantien eritasoliittymä, kv 9.2.2026, lainvoimainen 15.4.2026

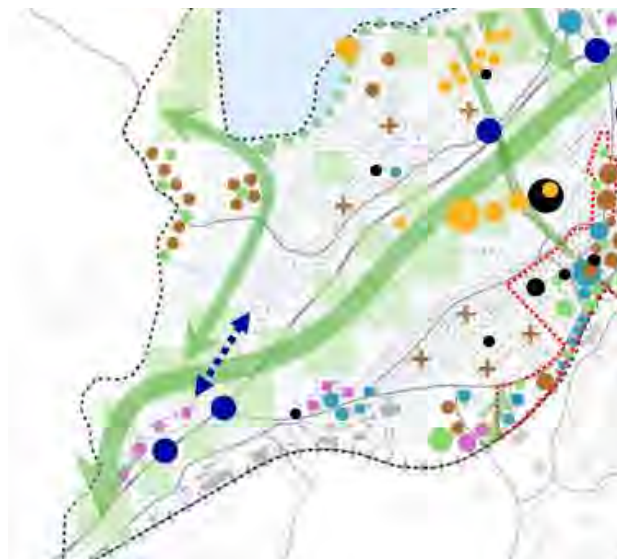
Voimassa olevissa asemakaavoissa alueelle sijoittuu kadut: Tervassuontie, Tervanummi, Lähderinteentie ja Kalkkilankuja. Lisäksi kaava-alueeseen kuuluu lähivirkistysalueita (VL, VL-1), puistoa (VP) ja urheilu- ja virkistyspalvelualueita (VU).

### 3.2.6 Muita asemakaavaa koskevia selvityksiä ja suunnitelmia

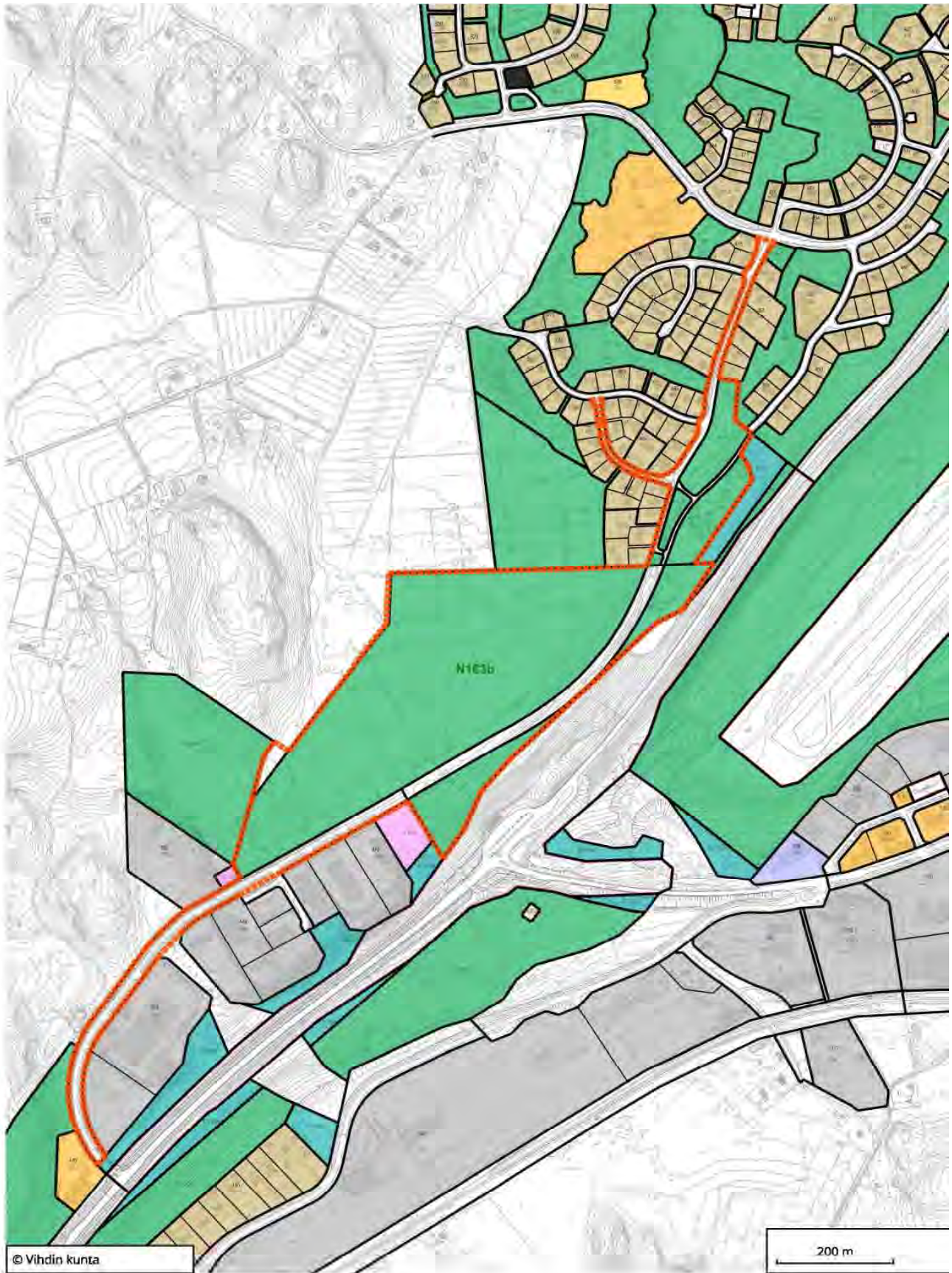
#### **Valtatien 25 parantaminen Asemantien liittymän kohdalla, Tiesuunnitelma, Vihti**

Elinvoimakeskus (ent. ELY-keskus) ja Vihdin kunta laativat tiesuunnitelmaa eritasoliittymän rakentamiseksi valtatie 25 ja Asemantien liittymään Vihdissä. Hanke liittyy valtatie 25 parantamiseen välillä Hanko- Mäntsälä. Valtatie 25 ja Asemantien tasoliittymä korvataan perusverkon eritasoliittymällä suuntaisliittymän ja rombisten ramppien yhdistelmällä.

Asemantien eritasoliittymä on perusverkon eritasoliittymä suuntaisliittymän ja rombisten ramppien yhdistelmällä, jolla on kiihdytys- ja hidastuskaistat. Asemantien varrella on teleoperaattoreiden masto, jolle kulku järjestetään Hiidenmäentien kautta yksityistiejärjestelyllä. Tervassuontien liittymä valtatielle 25 katkaistaan ja kulku Tervassuontielle tapahtuu eritasoliittymän, Asemantien, Hiidenmäentie ja uuden rakennettavan, nimeätömän, katu yhteyden (K4) kautta.



Kuva 4 Ote Nummelan osayleiskaavan luonnoksesta VE1. ©Vihdin kunta



Kuva 5 Ote ajantasa-asebakaavasta. ©Vihdin kunta

Valtatielle 25 suunnitellaan tässä suunnitelmassa kaksi uutta risteyssiltaa (Asemantien risteyssilta S1 ja S3 Aliharjun risteyssilta, Kuva 47). Niiden lisäksi valtatielle rakennetaan eritasoliittymän ja pysäköintialueiden ramppien erkanevat ja liittyvät kaistat.

### Hiidenrannan liikenteellinen toimivuustarkastelu

Tuohivehmaan asemakaavatyön yhteydessä on laadittu Hiidenrannan liikenteellinen toimivuustarkastelu (FCG Finnish Consulting Group Oy, 28.2.2023). Työssä laadittiin tarkastelu Hiidenrannan uudesta eteläisestä kokoojakatuyhteydestä. Tavoitteena oli sovittaa uusi katuyhteys suunnitellun valtatie 25 ja Asemantien eritasoliittymän ja Haapakyläntien/Vesikansantien välille. Katuyhteydelle tarkasteltiin viittä eri linjausvaihtoehtoa. Lisäksi tarkasteltiin Hiidenrannan alueen liikenteellistä nykytilaa ja toimivuutta sekä uuden katuyhteyden ja mahdollisesti suljettavan nykyisen Haapakyläntien, valtatie 25 ja Hiidenvedentien liittymän vaikutuksia siihen. Tarkastelussa huomioitiin tiedossa oleva Hiidenrannan maankäytön kehittyminen. Tarkastelussa huomioitiin myös vaihtoehtojen kustannusvaikutuksia.

Uudelle kokoojakadulle on tarkasteltu viittä eri linjausvaihtoehtoa. Lisäksi on tarkasteltu reittiä jalankulku- ja pyöräilyväylälle Kalkkilantien, Lähderinteentien ja Tervasuontien välille. Voimassa olevassa asemakaavassa Tervasuontieltä on osoitettu katualuevaraus Lähderinteentien suuntaan ja jalankulku- ja pyöräilyreitivaraus Lähderinteentien ja Kalkkilantien päistä katualuevaraukselle. Tarkastellut kokoojakadun linjausvaihtoehdot ovat:

- VE1 kokoojakatu välille Kalkkilantie – Tervasuontie
- VE2 kokoojakatu välille Lähderinteentie – Tervasuontie
- VE3 kokoojakatu välille Vesikansantie – Tervasuontie (itäinen linjaus)
- VE4 kokoojakatu välille Vesikansantie – Tervasuontie (läntinen linjaus)
- VE5 kokoojakatu välille Haapakyläntie – Tervasuontie



Kuva 15 Uuden kokoojakatuyhteyden linjausvaihtoehdot. (FCG, 2023)

Uuden eteläisen kokoojakatuyhteyden linjausvaihtoehtojen vaikutuksia vertailtiin mm. liikenteen toimivuuden, liikenneturvallisuuden, saavutettavuuden, jalankulun ja pyöräilyn olosuhteiden, teknisen toteutettavuuden, asuin ympäristön ja melun, joukkoliikenteen sekä luonnon ympäristön näkökulmasta. Tarkastelun perusteella valittavaksi kokoojakatuyhteyden linjausvaihtoehdoksi suositellaan vaihtoehtoa VE5 kokoojakatu välille Haapakyläntie – Tervasuontie. Linjausvaihtoehdon VE5 osalta tarkastelluissa näkökulmissa ei noussut esille merkittävästi kielteisiä vaikutuksia.

## **Kokoojakatuvaihtoehdot välille Hiidenranta-Tervassuontie**

Vihdin kunnan yhdyskuntatekniikan palvelut on vuoden 2026 alkupuolella tehnyt uuden vaihtoehdotarkastelun yhdystien linjausvaihtoehdoista. Vertailussa on huomioitu linjauksen vaikutukset, aikataulu ja kustannukset:

- VE1 kokoojakatu välille Kalkkilantie – Tervassuontie  
Pituudeltaan lyhin ja voidaan hyödyntää vanhaa tiepohjaa. Liikennemäärät kasvavat nykyisen asutuksen keskellä liityntäkadulla, jolla on huomattava määrä tonttiliittymiä. Tästä aiheutuu meluhaittoja. Kalkkilantiellä ei ole jalankulku- ja pyöräilyväylää ja lisääntyvä liikenne heikentää kävelyn ja pyöräilyn liikenneturvallisuutta. Kustannusarvio luokkaa 2,6 miljoonaa euroa.
- VE2 kokoojakatu välille Lähderinteentie – Tervassuontie  
Linjausvaihtoehdona Lähderinteentien kytkeytyvä katuyhteys on pituudeltaan toiseksi lyhin, noin 950 metriä. Linjauksessa voidaan hyödyntää osin vanhaa tiepohjaa. Lähderinteentien liittymäkohta Haapakyläntiellä on liikenteen suuntautumisen kannalta hyvässä kohdassa, mutta liittymä on huonosti havaittavissa Haapakyläntietä lännen suunnasta tultaessa ja liittymä voi tulla yllättäen, mikä heikentää liikenneturvallisuutta. Lisäksi liittymäkohta on mäessä ja Lähderinteentieltä Haapakyläntietä idän suuntaan nousee ylämäkeen. Liikennemäärät kasvavat nykyisen asutuksen keskellä, josta aiheutuu meluhaittoja. Kustannusarvio luokkaa 2 miljoonaa euroa.
- VE3 kokoojakatu välille Vesikansantie – Tervassuontie (itäinen linjaus)  
Linjaus uudessa maastokäytävässä ei aiheuta lisäliikennettä liityntäkaduille. Katulinjausta voitaisiin mahdollisesti hyödyntää vireillä olevan Tuohivehmaan asemakaavan maankäytön tarpeisiin. VE3 on noin 1 410 metriä pitkä. Linjaukselta teetettyjen pohjatutkimusten perusteella maaperäolosuhteet linjauksella ovat haastavat. Lisäksi teetetyn luontoselvityksen perusteella suolla on luontoarvoja. Katulinjauksen liittymä kohta Vesikansantien on heikommin saavutettavissa ja se aiheuttaa ylimääräistä kiertoa Hiidenrannan alueen liikenteelle. Tämä voi heikentää kadun houkuttelevuutta. Katulinjauksen kautta ei muodostu suoraa reittiä Hiidenrannan alueen eteläosan ja Tervassuontien välillä. Kustannusarvio luokkaa 6,5 miljoonaa euroa.
- VE4 kokoojakatu välille Vesikansantie – Tervassuontie (läntinen linjaus)  
Linjaus uudessa maastokäytävässä ei aiheuta lisäliikennettä liityntäkaduille. Katulinjausta voitaisiin mahdollisesti hyödyntää vireillä olevan Tuohivehmaan asemakaavan maankäytön tarpeisiin. VE4 on noin 1 440 metriä pitkä. Linjaukselta teetettyjen pohjatutkimusten perusteella maaperäolosuhteet linjauksella ovat haastavat suosta johtuen. Luontoselvityksen perusteella suolla on luontoarvoja. Katulinjauksen liittymä kohta Vesikansantien on heikommin saavutettavissa ja se aiheuttaa ylimääräistä kiertoa Hiidenrannan alueen liikenteelle. Tämä voi heikentää kadun houkuttelevuutta. Katulinjauksen kautta ei muodostu suoraa reittiä Hiidenrannan alueen eteläosan ja Tervassuontien välillä. Kustannusarvio luokkaa 7 miljoonaa euroa.
- VE5 kokoojakatu välille Haapakyläntie – Tervassuontie  
Katulinjausta voitaisiin mahdollisesti hyödyntää vireillä olevan Tuohivehmaan asemakaavan maankäytön tarpeisiin. Linjauksessa voidaan hyödyntää osin vanhaa tiepohjaa. Saavutettavuudeltaan ja orientoitavuudeltaan Haapakyläntien kytkeytyvä kokoojakatulinjaus on hyvä Hiidenrannan alueen keski- ja pohjoisosiin nähden ja sen kautta muodostuu suora reitti Tervassuontielle. Liittymäpaikka on kuitenkin keskeinen. VE5 on noin 1 680 metriä pitkä. Linjaus kulkee melko lähellä nykyistä asutusta, mutta ei asutuksen keskellä. Linjauksen toteuttaminen vähentää nykyistä metsäaluetta valtatie 25 ja kiinteistöjen välillä. Voi aiheuttaa meluhaittoja nykyiselle asutukselle. Kustannusarvio noin 5,8 miljoonaa euroa.
- VE6 kokoojakatu välille Haapakyläntie- Tervassuontie ( Lähderinteentien ja Kalkkilantien väliseltä alueelta)  
Linjausvaihtoehdona Haapakyläntielle kytkeytyvä katuyhteys on pituudeltaan, noin 1200 metriä. Linjauksessa voidaan hyödyntää osin vanhaa tiepohjaa. Kevyenliikenteenväylänä voidaan hyödyntää osin Lähderinteentien kevyenliikenteenväylää. Liikennemäärät kasvavat nykyisen asutuksen keskellä. Tästä aiheutuu meluhaittoja. Kustannusarvio noin 3,2 miljoonaa euroa.

Vaihtoehtovertailun jälkeen tehtiin vielä yhdyskuntatekniikanpalveluiden toimesta jatkotarkasteluja laatimalla alustavia katusuunnitelmia alueelle.

- VE1, katu- ja kevyenliikenteenväylä rakennetaan rinnakkain puisto alueelle.

Linjapituudet: yhdistetty katu ja kevyenliikenteenväylä 870 m, katu 545 m ja kevyenliikenteenväylä 30 m

Rakentamiskustannukset alustavasti arvioiden noin 1 100 000 €.

- VE2, katu- ja kevyenliikenteenväylä rakennetaan rinnakkain puistoalueelle. Uusi kevyenliikenteenväylä linjataan puistoväyläksi Lähderinteentien ja Kalkkilantien väliseen puistoon. Ajoneuvoliikenne ohjataan Kalkkilantielle.

Linjapituudet: yhdistetty katu ja kevyenliikenteenväylä 900 m, katu 405 m ja kevyenliikenteenväylä 550 m

Rakentamiskustannukset alustavasti arvioiden noin 1 030 000 €.

- VE3, katu- ja kevyenliikenteenväylä rakennetaan rinnakkain puisto alueelle Tervasuontieltä Lähderinteentielle.

Linjapituudet: yhdistetty katu ja kevyenliikenteenväylä 880 m

Rakentamiskustannukset noin alustavasti arvioiden 710 000 €.

Edellä esitetyistä vaihtoehtoista jatkotyön alle valittiin VE3. Vaihtoehdon eduksi luettiin:

- Vähäisempi tarve rakentaa katurakenteita nykyisiin puistometsiin.
- Pysytään kunnan omistamilla mailla, ei tarvetta katualueen ulottamista yksityisten maille.
- Muita vaihtoehtoja pienimmät alustavat rakentamiskustannukse.

### 3.2.7 Rakennuskiellot

Alueella ei ole voimassa rakennuskielloja.

### 3.2.8 Pohjakartta

Alueen pohjakartan tarkistaminen on käynnissä. Tarkistettu pohjakartta hyväksytään kaavaehdotusvaiheessa.

VE1



VE2



VE3



# 4. ASEMAKAAVAN SUUNNITTELUN VAIHEET

## 4.1 Asemakaavan suunnittelun tarve

Asemakaavahanke on käynnistynyt kunnan tarpeesta parantaa Hiidenrannan liikenneyhteyksiä. Hiidenrannan uusi yhdyskatu liittyy valtatie 25 kehittämiseen, jonka puitteissa Kaukoilantien liittymää parannetaan, Haapakyläntien liittymä suljetaan ja Asemantien eritasoliittymä toteutetaan. Hiidenrannan yhdyskatu tulee liittymään Asemantien eritasoliittymään.

## 4.2 Suunnittelun käynnistyminen ja sitä koskevat päätökset

Kaavan N163 osallistumis- ja arviointisuunnitelma on käsitelty kaavoitus- ja teknisessä lautakunnassa 8.10.2014 § 106 ja kunnanhalitus on hyväksynyt kaavan tavoitteet 17.11.2014 § 214. Kaava N163 on ollut viireillä jo 14.10.2014 alkaen. Kaavan ensimmäinen osa, N163a, on saanut lainvoiman 15.4.2026. Kaavan N163b osalta on laadittu päivitetty osallistumis- ja arviointisuunnitelma elinvoimalautakunnan kokoukseen 9.6.2026.

Asemakaava on vaikutuksiltaan merkittävä, joten sen hyväksymisestä päättää kunnanvaltuusto.

## 4.3 Osallistuminen ja yhteistyö

Alueidenkäyttölain 63 §:ssä säädetään osallistumis- ja arviointisuunnitelman laatimisesta. Osallistumis- ja arviointisuunnitelma (OAS) on virallinen asiakirja, joka määrittelee kaavan valmistelussa ja kaavan vaikutusten arvioinnissa noudatettavat osallistumisen ja vuorovaikutuksen periaatteet ja tavat sekä kaavan vaikutusten arvioinnin menetelmät. Kaavan osallistumismenettelyt on kuvattu päivitettyssä osayleiskaavassa, kaavaselostuksen liite 1.

### 4.3.1 Osalliset

Alueidenkäyttölain 62 §:n mukaan osallisia ovat alueen maanomistajat ja ne, joiden asumiseen, työntekoon tai muihin oloihin kaava saattaa huomattavasti vaikuttaa. Osallisia ovat myös ne viranomaiset ja yhteisöt, joiden toimialaa suunnittelussa käsitellään. Osalliset ja vuorovaikutusmenettelyt on lueteltu tarkemmin osallistumis- ja arviointisuunnitelmassa, kaavaselostuksen liite 1.

### 4.3.2 Viranomaisyhteistyö

Kaavan eri vaiheissa on varattu viranomaisille mahdollisuus kommenttien ja lausuntojen antamiseen.

## 4.4 Asemakaavan tavoitteet

Kaavan tavoitteena on mahdollistaa uusi katuyhteys Tervasuontien ja Haapakyläntien välille ja samalla parantaa Hiidenrannan saavutettavuutta. Saavutettavuus on tärkeää sujuvien kulkuyhteyksien ja alueen turvallisuuden takaamiseksi. Uusi katuyhteys mahdollistaa Hiidenrannan alueen kehittämisen.

Katusuunnittelua tehdään samanaikaisesti asemakaavan kanssa ja kaava perustuu katusuunnitelman ratkaisuihin.

# 5 ASEMAKAAVAN KUVAUS

## 5.1 Kaavaratkaisu

Asemakaavamuutoksella mahdollistetaan uuden yhdyskadun toteuttaminen ja valitun katulinjauksen vaatimat tilavaraukset katusuunnitelman mukaisesti. Asemakaavamuutoksella uusi yhdyskatu yhdistää Tervassuontien, Tervanummen ja Lähderinteentien alun yhdeksi yhtenäiseksi katualueeksi, joka nimetään uudestaan, jotta alueen osoitteistosta saadaan johdonmukainen kokonaisuus. Myös Lähderinteentien loppuosa täytyy tästä samasta syystä nimetä uudestaan.

Kalkkilankujan linjaus siirtyy olemassa olevan tiepohjan kohdalle, jolloin vältetään uuden kevyenliikenteen kadun rakentamiselta ja voidaan säilyttää luonnonmonimuotoisuutta tukeva kohde, joka on liito-oraville soveltuvaa metsää. Vastaava luonnon monimuotoisuutta tukeva alue on osoitettu myös Kopunsuon puolella sijaitsevalle lähivirkistysalueelle. Olemassa olevien virkistysalueiden ja suojaviheralueiden rajaukset muuttuvat vähäisessä määrin, valtatie 25 puoleiset alueet osoitetaan suoja-virheralueeksi ja urheilu- ja virkistyspalveluiden alue laajenee.

### 5.1.1 Kaavan mitoitus

Asemakaavan suunnittelualue on pinta-alaltaan noin 26 ha. Asemakaavamuutoksen myötä siitä on katualueita noin 5200 m<sup>2</sup>, lähivirkistysaluetta noin 163 000 m<sup>2</sup>, suojaviheraluetta noin 24 000 m<sup>2</sup> ja urheilu- ja virkistysalueiden palveluiden aluetta noin 21 000 m<sup>2</sup>. Alueelle ei muodostu asemakaavamuutoksella rakennusoikeutta.

## 5.2 Ympäristön laatua koskevien tavoitteiden toteutuminen

Asemakaavamuutoksella mahdollistetaan riittävät tilavaraukset uudelle yhdyskadulle katusuunnitelmien mukaisesti. Kaavamuutoksessa huomioidaan alueen luontoarvot, sijainti pohjavesialueella sekä hulevesien käsittely.

## 5.3 Aluevaraukset

	Lähivirkistysalue
	Urheilu- ja virkistyspalveluiden alue
	Suojaviheralue

## 5.4 Kaavan vaikutukset

### 5.4.1 Vaikutukset ihmisten elinoloihin ja elinympäristöön

#### **Asuminen ja esteettömyys**

Suunnittelualueelle ei sijoitu asumista, mutta se rajautuu itäosassa pientalokortteleihin. Asemakaavamuutoksella ei ole suoria vaikutuksia asumiseen, mutta se voi osaltaan edistää alueen asutuksen kehittymistä tulevaisuudessa, kun alueen liikenneyhteydet paranevat.

Katusuunnittelussa huomioidaan katualueiden esteettömyys.

#### **Ihmisten elinolot ja terveys**

Uusi katuyhteys parantaa Hiidenrannan asukkaiden kulkuyhteyksiä, ja siten se vaikuttaa alueella asukkaiden elinoloihin mahdollistamalla jouhevamman liikkumiseen sekä Nummelan keskustaan, että valtateille. Myös jalankulun ja pyöräilyn yhteydet paranevat.

Katuyhteyden myötä liikennemäärät asemakaavassa mukana olevilla katualueilla tulevat kasvamaan. Liikenteestä aiheutuu meluhaittaa sitä lähimpänä sijaitsevalle asutukselle. Alhaisilla ajonopeuksilla ja asettamalla rajoituksia raskaalle liikenteelle voidaan vaikuttaa melun määrään.

#### **Ympäristön puhtaus, ympäristönsuojelu ja ympäristöhäiriöt**

Alueella ei ole tiedossa ympäristön pilaantuneisuutta. Kadun rakentamisaika tuottaa tilapäistä häiriötä, kuten melua ja pölyä sekä raskasta liikennettä rakennettavalle alueelle ja sen lähiympäristöön. Rakennusaikana alueen puhtaus saattaa hetkittäin häiriintyä mm. rakennusmateriaalien käsittelyn vuoksi. Toteutuneen alueen puhtautta ohjaavat Vihdin kunnan ympäristönsuojelumääräykset.

Asemakaavalla annetaan määräyksiä siitä, miten hulevedet tulee huomioida alueen toteutuksessa myös rakentamisaikana. Hulevesien käsittelyn tarkemmat suunnitelmat tulee tehtäväksi katujen rakentamissuunnitteluvaiheessa.

#### **Sosiaalinen ympäristö**

Asemakaavamuutoksella ei ole merkittävää vaikutusta alueen sosiaaliseen ympäristöön.

#### **Virkistys**

Alueella on runsaasti lähivirkistysalueita, eikä niiden pinta-ala merkittävästi vähene asemakaavamuutoksen myötä. Alueella sijaitseva urheilu- ja virkistyspalveluiden alue laajenee asemakaavamuutoksen myötä.

### 5.4.2 Vaikutukset maa- ja kallioperään

#### **Pienilmasto**

Alueella säilytettävät metsäalueet vaikuttavat suotuisasti pienilmastoon. Puusto suojaa tuulelta ja haihduttaa sadevesiä.

#### **Ilmastokestävyys**

Alueen metsiä säilytetään osana kaavaratkaisua, eikä suunnittelualueella tai sen välittömässä läheisyydessä sijaitseville luonnon monimuotoisuutta tukeville alueille sijoiteta uutta maankäyttöä. Uuden katuyhteyden rakentaminen ei vaadi merkittäviä maaston tasamaamiseen liittyviä toimenpiteitä.

#### **Maaperä**

Uuden katuyhteyden sijainnin maaperä on suureksi osaksi hiekkaa, joka on perustamisominaisuuksiltaan erittäin hyvä. Maaston muokkaamisen tarve on vähäinen, sillä katualue sijoittuu melko tasaiseen maastoon.

#### **Hulevedet**

Alueelle on annettu asemakaavassa hulevesimääräykset, joissa huomioidaan kadun sijainti pohjavesialueella.

#### **Pohjavesi**

Suunnittelualue on pohjavesialuetta ja asemakaavassa annetaan pohjavesien suojeluun liittyviä määräyksiä.

### 5.2.3 Vaikutukset luonnon monimuotoisuuteen ja luonnonvaroihin

#### **Luonnon olot ja luonnonsuojelu**

Alueella säilyy runsaasti lähivirkistys- ja suojaviheralueita. Luontoselvityksissä esiin tulleet luontoarvot huomioidaan kaavaratkaisussa. Luonnon monimuotoisuutta tukeville alueille ei kohdistu uutta maankäyttöä. Liito-oravalle soveltuvat alueet suojataan ja niiden kulkuyhteydet varmistetaan luo-merkinnällä, joka turvaa luonnon monimuotoisuuden kannalta erityisen tärkeät alueet.

#### **Eläimistö**

Vaikutukset pyritään pitämään mahdollisimman vähäisinä säilyttämällä metsää sekä lähivirkistysalueilla että suojaviheralueilla. Nämä mahdollistavat myös osaltaan ekologisten yhteyksien jatkuvuutta alueella.

#### **Luonnonvarat**

Metsän kaataminen ja maaston muokkaaminen vaikuttavat luonnonvaroihin. Valittu katulinjaus on kuitenkin suunniteltu niin, että luonnon monimuotoisuus alueella ei merkittävästi heikkene.

### 5.2.4 Vaikutukset yhdyskuntarakenteeseen, talouteen sekä liikenteeseen

#### **Yhdyskuntarakenne**

Kaavaratkaisu täydentää Nummelan yhdyskuntarakennetta uudella kulkuyhteydessä Hiidenrannan alueelle.

#### **Väestön rakenne ja kehitys kaava-alueella**

Kaavalla ei ole suoria vaikutuksia väestön rakenteeseen ja sen kehittymiseen kaava-alueella.

#### **Yhdyskuntatalous**

Uuden kadun toteuttaminen aiheuttaa kustannuksia kunnalle. Kaavan toteuttamisen aiheuttamat kustannukset ovat kuitenkin maltillisia, sillä valittu katulinjaus sijoittuu helposti rakennettavalle maaperälle ja se liittyy olemassa olevaan katuverkostoon, jolloin sen toteuttamiskustannukset ovat huomattavan paljon maltillisemmat kuin muissa tutkituissa vaihtoehdoissa.

#### **Tekninen huolto**

Kaavan katualueille ja muille yleisille alueille voidaan tarvittaessa sijoittaa kunnallisteknistä verkostoa.

#### **Liikenne**

Uusi katuyhteys yhdistää Haapakyläntien Asemantien eritasoliittymän välityksellä Hiidenmäentien kautta Asemantielle. Se parantaa Hiidenrannan liikenteellistä saavutettavuutta, eikä alue liity Nummelan liikennejärjestelmään enää ainoastaan lännestä. Ilman uutta katuyhteyttä Hiidenrantaan olisi tulevaisuudessa katuyhteys vain Kaukoilantien kautta, kun nykyinen Haapakyläntien liittymä valtatie 25:lle suljetaan.

Uusi katuyhteys jouhevoittaa alueen liikennettä ja parantaa alueen huoltovarmuutta ja turvallisuutta. Se parantaa myös alueen liikenneturvallisuutta, kevyenliikenteen yhteyksiä ja antaa uusia mahdollisuuksia joukkoliikenteen kehittämiseen.

Kadun toteutuminen lisää liikennettä nykyisellä Lähderinteentiellä, Tervanummi-nimisellä kadulla sekä Tervasuontiellä. Liikennelaskennan tulosten perusteella voidaan arvioida, että liikennemäärät lisääntyvät Yhdyskadulla kuitenkin maltillisesti. Voidaan olettaa, että yhdyskatua käyttävät vain ne, jotka ajavat Lohjan/Hangon suuntaan. Loput Haapakylästä poistuvasta liikenteestä käyttäisivät Kaukoilantien liittymää, kuten ennenkin.

Kadun toteuttaminen tulee aiheuttamaan alueella väliaikaista liikennemäärien suurempaa kasvua rakentamisaikaisen liikenteen myötä. Rakentamisaikaisen liikenteen vaatimat tilapäisjärjestelyt tulevat ratkaistaviksi katujen rakennussuunnittelun yhteydessä.

#### **Liikenneturvallisuus**

Liikenneturvallisuus huomioidaan alueen tarkemmassa suunnittelussa ja rakentamisen aikana. Uudelle yhdyskadulle laaditaan katusuunnitelma, jossa huomioidaan mm. olemassa olevat tonttiliittymät, kevyenliikenteenväylät, suojatiet ja valaistus sekä määritellään taajamaan sopiva nopeusrajoitus ja alueelle tarvittavat liikennemerkit.

## 5.2.5 Kaupunkikuvaan, maisemaan, kulttuuriperintöön ja rakennettuun ympäristöön

### **Arvokkaat rakennukset**

Kaavalla ei ole vaikutusta arvokkaiden rakennusten säilymiseen.

### **Rakennettu kulttuuriympäristö ja kaupunkikuva**

Kaavaratkaisulla ei ole vaikutuksia kulttuuriympäristöön.

Kadun rakentuminen vaikuttaa jossain määrin alueen kaupunkikuvaan ja maisemaan, mutta vaikutukset ovat verrattain vähäiset.

### **Muinaismuistot**

Alueella ei ole arkeologisia arvokohteita tai-alueita.

### **Maisemarakenne**

Kaavalla on vähäisessä määrin paikallista merkitystä maisemaan ja maisemarakenteeseen.

## 5.2.6 Elinkeinoelämän toimivan kilpailun kehittymiseen

### **Palvelut ja työpaikat**

Asemakaavamuutoksella ei ole suoria vaikutuksia alueen palveluihin ja työpaikkoihin muutoin kuin niiden saavutettavuuden paramisena.

### **Kilpailu**

Parantuvat liikenneyhteydet voivat lisätä Hiidenrannan alueella myynnissä olevien tonttien ja asuntojen kysyntää, mikä lisää osaltaan Vihdin kilpailukykyä.

## 5.5 Ympäristön häiriötekijät

Uusi katu lisää liikennettä nykyisellä katuverkolla. Lisääntyvästä liikenteestä aiheutuu lähialueelle liikennemelua. Melua voidaan hallita mm. rajoittamalla uuden yhdyskadun ajonopeuksia.

## 5.6 Nimistö

Uudelle yhdyskadulla täytyy antaa uusi nimi, jotta kolmesta nykyisestä kadusta: Tervassuontie, Tervanummi ja Lähderinteentie, muodostuu yhtenäinen katualue ja alueen osoitteisto pysyy johdonmukaisena. Kaavaluonnoksessa uusi yhdyskatu on nimetty alustavasta Hiidenharjuntieksi ja Lähderinteentien loppuosa Lähderinteenkujaksi. Osallisia kuullaan katujen nimiehdotuksista erillisellä kyselyllä.

# 6. ASEMAKAAVAN TOTEUTTAMINEN

## 6.1 Asemakaavan toteuttaminen ja sen ajoittaminen

Asemakaavan toteuttamista varten kaavatyön yhteydessä laaditaan tarvittavat katusuunnitelmat. Ennen katujen toteuttamista tehdään katujen rakentamissuunnitelmat. Suunnitelmien laatimisesta ja katujen rakennuttamisesta vastaa Vihdin kunnan yhdyskuntatekniikan palvelut.

Kadun toteuttaminen on sidoksissa Asemantien ja valtatie 25:n välisen eritasoliittymän toteuttamiseen. Toteuttamisen aikataulu ei ole vielä varmistunut.

## 6.2 Toteutuksen seuranta

Alueen toteuttamisen seurannasta vastaa Vihdin kunnan yhdyskuntatekniikan palvelut.

# LISÄTIETOJA

## **Kuulutukset**

Kuulutukset julkaistaan kunnan virallisessa ilmoituslehdessä (Vihdin Uutiset), kunnan ilmoitustaululla sekä internetsivuilla [www.vihti.fi/vihdin-kunnan-kuulutukset/](http://www.vihti.fi/vihdin-kunnan-kuulutukset/)

## **Verkkosivu**

[www.vihti.fi/asuminen-ja-ymparisto/kaavoitus/](http://www.vihti.fi/asuminen-ja-ymparisto/kaavoitus/)  
[www.vihti.fi/asuminen-ja-ymparisto/kadut-ja-tiet/](http://www.vihti.fi/asuminen-ja-ymparisto/kadut-ja-tiet/)

## **Kaavapalautteet**

kunnanvirasto@vihti.fi  
Vihdin kunta, Asemantie 30, PL 13, 03101 Nummela

## **Asemakaavan laatiminen**

Tarja Johansson, kaavasuunnittelija  
puh. 050 302 4695

Marianne Kaunio, kaavoituspäällikkö  
puh. 044 042 1345

## **Kaavakyselyt**

kaavoitus@vihti.fi

## **Kaavan piirtäminen**

Eila Siikanen, suunnitteluavustaja  
puh. 044 467 5582

## **Osoiteasiat**

mittaustoimi@vihti.fi

## **Liikennesuunnittelu**

Tu Nguyen, liikenneinsinööri  
p. 040 669 2074

## **Katujen ja yleisten alueiden suunnittelu**

Jarkko Hämäläinen, yhdyskuntatekniikan päällikkö  
puh. 044 467 5393

Antti Tabell, yhdyskuntatekniikan suunnitteluinsinööri  
puh. 044 467 5325

## **Käyntiosoite**

Asemantie 30, 03100 Nummela

## **Kaavoitustoimen postiosoite**

Vihdin kunta  
Elinvoiman palvelukeskus, kaavoitus, PL 13, 03101 Nummela

**Sähköpostiosoitteet [etunimi.sukunimi@vihti.fi](mailto:etunimi.sukunimi@vihti.fi)**



V/HTI

N163b

TUOHIVEHMAA

Hiidenrannan yhdyskatu

Asemakaava ja asemakaavan muutos

**Osallistumis- ja arviointisuunnitelma**

9.6.2026



**Kaavan laatija:**

Tarja Johansson, kaavasuunnittelija  
Asemantie 30, 03100 Nummela  
s-posti etunimi.sukunimi@vihti.fi  
puh. 050 302 4695



**KAAVAPROSESSI JA KÄSITTELYVAIHEET:**

**Aloitusvaihe**

OAS ja tavoitteet (N163)

Kaavoitus- ja tekninen lautakunta	8.10.2014	§ 106	Kate liite 2
Kunnanhallitus	17.11.2014	§ 214	Kh liite 2

*Kaava vireille 14.10.2014*

OAS päivitys (N163)

Elinvoimalautakunta	1.11.2022	§ 87	ELLA om
Kunnanhallitus	14.11.2022	§ 227	Liite 4

OAS ja tavoitteet päivitys (N163b)

Elinvoimalautakunta	9.6.2026	§ xx	Ella om
Kunnanhallitus	xx.x.2026	§ xx	Kh liite x



**Valmisteluvaihe**

**Ehdotusvaihe**

**Kaavan hyväksyminen ja voimaantulo**

Raportissa esitetyt lainaukset alueidenkäyttölaista (AKL) eivät ole kaikilta osin suoria lainauksia. Lakipykälien tekstiä on osittain lyhennetty, kuitenkin niin, ettei lakipykälien merkitys ole muuttunut. Alkuperäiset AKL:n säännökset löytyvät mm. osoitteesta [www.finlex.fi](http://www.finlex.fi)

Osallistumis- ja arviointisuunnitelma on saatavilla Vihdin kunnan kaavoitustoimesta, Asemantie 30, Nummela. Suunnitelmaraportti julkaistaan myös kunnan internet-sivuilla.

Kaavan N163b aineistoa julkaistaan osoitteessa [www.vihti.fi/asuminen-ja-ymparisto/kaavoitus/asemakaavoitus/vireilla-olevat-asebakaavat/nummela-vireilla-olevat-asebakaavat/N163b](http://www.vihti.fi/asuminen-ja-ymparisto/kaavoitus/asemakaavoitus/vireilla-olevat-asebakaavat/nummela-vireilla-olevat-asebakaavat/N163b) Tuohivehmaan asemakaava

# OSALLISTUMIS- JA ARVIOINTISUUNNITELMA

*Kaavaa laadittaessa tulee riittävän aikaisessa vaiheessa laatia kaavan tarkoitukseen ja merkitykseen nähden tarpeellinen suunnitelma osallistumis- ja vuorovaikutusmenettelyistä sekä kaavan vaikutusten arvioinnista.*

*Osallistumis- ja arviointisuunnitelmassa kerrotaan, miten osalliset voivat osallistua ja vaikuttaa asemakaavan laadintaan sekä miten asemakaavan vaikutuksia on tarkoitus arvioida. Lisäksi siinä esitetään pääpiirteittäin kaavatyön tarkoitus ja tavoitteet sekä kaavatyön lähtötilanne ja kaavan laadinnan eri työvaiheet.*

Osallistuminen ja vaikutusten arviointi suunnitellaan jokaista kaavaa varten erikseen. Tämä suunnitelma on laadittu kaavan N163b, Tuohivehmaan asemakaavan ja asemakaavamuutoksen laatimiseksi sekä alueen katujen ja yleisten alueiden suunnitelmien laatimista varten.

Alueidenkäyttölain 63 §:ssä säädetään osallistumis- ja arviointisuunnitelman laatimisesta. Osallistumis- ja arviointisuunnitelma (OAS) on virallinen asiakirja, joka määrittelee kaavan valmistelussa ja kaavan vaikutusten arvioinnissa noudatettavat osallistumisen ja vuorovaikutuksen periaatteet ja tavat sekä kaavan vaikutusten arvioinnin menetelmät.

Osallistumis- ja arviointisuunnitelma on nähtävillä koko kaavatyön ajan Vihdin kunnanvirastolla sekä kunnan internet-sivuilla. Suunnitelmaa voidaan päivittää tarpeen mukaan työn edetessä.

Kaava N163 on ollut vireillä jo 14.10.2014 alkaen. Kaavan ensimmäinen osa, N163a, on saanut lainvoiman 15.4.2026. Kaavan N163b osalta on laadittu tämä päivitetty osallistumis- ja arviointisuunnitelma.



Kuva 1 Kaava-alueen sijainti taustakartalla ©MML

# SUUNNITTELU TEHTÄVÄN MÄÄRITTELY JA ALUSTAVAT TAVOITTEET

*Asemakaavoitus on alueiden käytön yksityiskohtaista järjestämistä. Alueidenkäyttölain 50 §:n mukaan asemakaavan tarkoituksena on muun muassa osoittaa tarpeelliset alueet eri tarkoituksia varten ja ohjata rakentamista ja muuta maankäyttöä paikallisten olosuhteiden, kaupunki- ja maisemakuvan sekä hyvän rakennustavan edellyttämällä tavalla.*

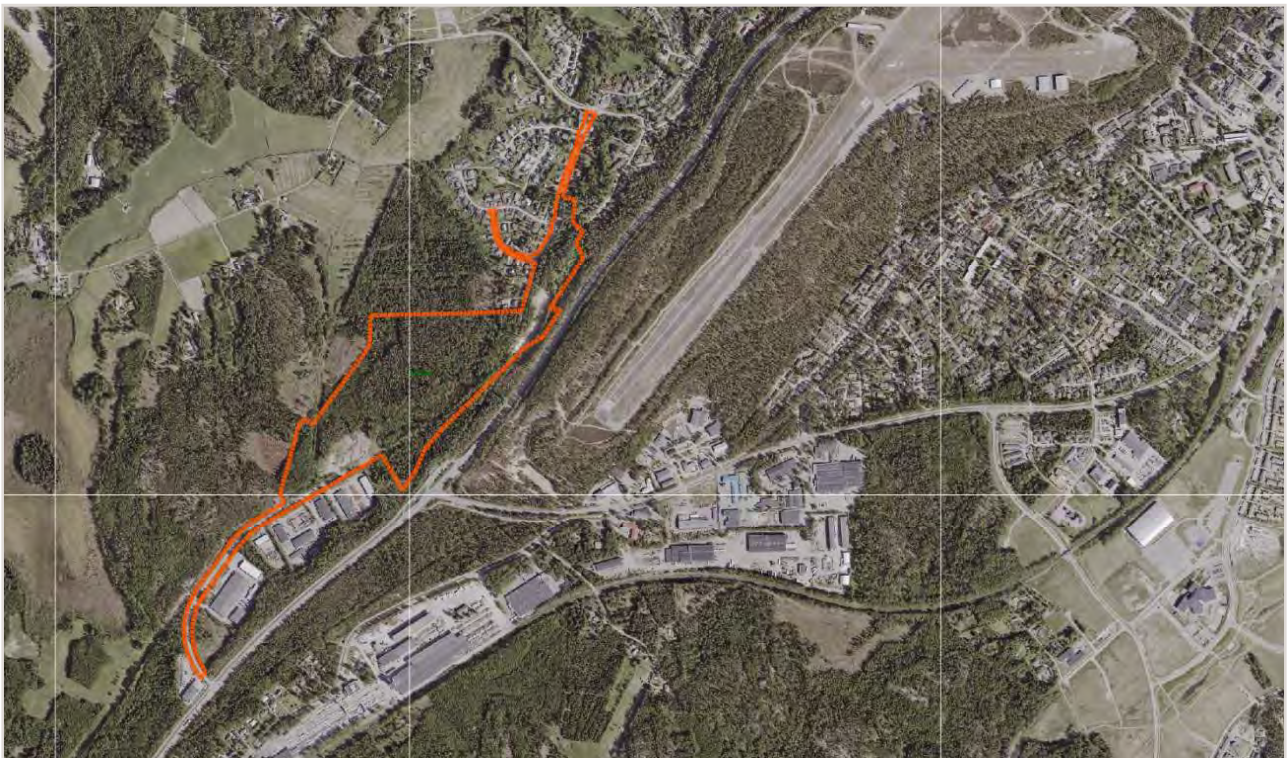
Asemakaava-alue sijoittuu Kehätien (vt 25) luoteispuolelle Hiidenrannan alueelle Tervassuontien ja Haapakyläntien väliselle alueelle. Suunnittelualueen pinta-ala on noin 26 ha.

Kaavan tavoitteena on mahdollistaa uusi katuyhteys Tervassuontien ja Haapakyläntien välille. Katusuunnittelua tehdään rinnan kaavatyön kanssa ja asemakaavalla varataan kadun toteuttamisen edellyttämät tilavaraukset.

Hiidenrannan uusi yhdyskatu liittyy toteutettavaan Asemantien ja valtatie 25:n väliseen eritasoliittymään, jonka tiesuunnitelman toteuttamisen mahdollistaa lainvoimainen asemakaava N163a. Uusi yhdyskatu tarvitaan, koska valtatie 25 kehittämisen yhteydessä Haapakyläntien liittymä valtatielle 25 tullaan Uudenmaan elinvoimakeskuksen (EVK) toimesta katkaisemaan. Hiidenrannan alueelle tarvitaan Kaukoilantien liittymän lisäksi toinenkin kulkuyhteys, joka parantaa alueen saavutettavuutta. Saavutettavuus on tärkeää sujuvien kulkuyhteysien ja alueen turvallisuuden takaamiseksi.

Uuden katuyhteyden vaihtoehtoisia linjauksia on tutkittu ja vertailtu Vihdin kunnan yhdyskuntatekniikan toimesta. Alueen haastavat rakennettavuusolosuhteet, luontoarvot ja jo toteutunut rakentaminen vaikeuttavat yhdyskadun suunnittelua ja toteuttamista. Päätös linjausvaihtojen välillä tehdään sekä kustannustehokkuuden että toimivan liikennejärjestelmän näkökulmasta.

Kaavan N163b tavoitteet voivat tarkentua kaavan laadintaprosessin aikana. Katusuunnittelua tehdään samanaikaisesti asemakaavan kanssa ja kaava perustuu katusuunnitelman ratkaisuihin.



Kuva 2 Kaava-alue rajattuna ilmakuvalla. ©Vihdin kunta

# SUUNNITTELUN LÄHTÖKOHDAT

Suunnittelualue sijaitsee pääasiassa asemakaavoitetulla alueella. Voimassa olevassa asemakaavassa alue koostuu katu- ja virkistysalueista. Suunnittelualue on lähes kokonaan Vihdin kunnan omistamaa maa-alueita.

Suunnittelualue sijoittuu Nummelanharjun luoteislaidalle. Alueen maasto on pääosin alavaa ja rakentamaton harjurinteen reunusaluetta, jonka toiselle puolelle sijoittuu Kopunsuo. Alueella sijaitsee Tervasuontie ja sen jatkeena oleva vanha tiepohja. Suunnittelualueen pohjoisosa on rakentunutta pientaloaluetta, jonka osalta kaavamuutosalueessa ovat mukana kadut Tervanummi, Kalkkilankuja ja Lähderinteentie sekä näitä ympäröivät virkistysalueet. Asemakaavamuutos ei koske alueen asuinkortteleiden alueita.

Hiidenrannan yhdyskadun suunnittelua varten on laadittu kattavasti selvityksiä. Suunnittelualueelle ei sijoitu erityisiä luontoarvoja omaavia suojeltavia kohteita. Kopunsuon eteläreunassa ja Kalkkilankujan eteläpuolella on liito-oravalle soveltuvaa aluetta, jolta ei kuitenkaan ole tehty liito-oravahavaintoja. Kopunsuon alueella ja ympäristössä on myös tehty lepakkohavaintoja, mutta suunnittelualueelle ei sijoitu varsinaisia lepakkoalueita.

Suunnittelun lähtökohtana toimivat Valtatien 25 ja Asemantien eritasoliittymän tiesuunnitelma (Elinvoimakeskus ja Vihdin kunta) ja Vihdin kunnan yhdyskuntatekniikan alueelle laatima katulinjausvaihtoehtojen vertailu sekä kaavan kanssa rinnan laadittavat katusuunnitelmat.

## Valtakunnalliset alueidenkäyttötavoitteet

Valtakunnalliset alueidenkäyttötavoitteet (VAT) ovat osa alueidenkäyttölain mukaista alueidenkäytön suunnittelujärjestelmää ja ne tulee ottaa huomioon kaikessa alueiden käytön suunnittelussa. Valtioneuvosto päätti alueidenkäyttölain 22 § mukaisista valtakunnallisista alueidenkäyttötavoitteista 14.12.2017.

Tavoitteiden tarkoituksena on varmistaa valtakunnallisesti merkittävien asioiden huomioon ottaminen kaavoituksessa sekä täsmentää ja konkretisoida kaavojen sisältövaatimuksia valtakunnallisesta näkökulmasta. VATeilla pyritään osaltaan vastaamaan niihin haasteisiin, joita mm. siirtyminen vähähiiliseen yhteiskuntaan, yhdyskuntarakenteen eheyttämisen tarve, elinympäristön laatuvaatimukset, luonnon ja rakennusperinnön säilyminen ja liikenneverkkojen toimivuus alueidenkäytölle asettavat. Valtakunnallisten alueidenkäyttötavoitteiden pääteemat:

- Toimivat yhdyskunnat ja kestävä liikkuminen
- Tehokas liikennejärjestelmä
- Terveellinen ja turvallinen ympäristö
- Elinvoimainen luonto- ja kulttuuriympäristö sekä luonnonvarat
- Uusiutumiskykyinen energiahuolto

## Maakuntakaava

Uusimaa-kaava 2050 on kaavakokonaisuus, joka sisältää Helsingin seudun, Itä-Uudenmaan ja Länsi-Uudenmaan vaihemaakuntakaavat. Vihti on osa Helsingin seudun maakuntakaavaa. Uusimaa-kaavan kokonaisuus sai lainvoiman korkeimman hallinto-oikeuden päätöksellä 2023.

Tuohivehmaan alueelle ja sen välittömään läheisyyteen maakuntakaavassa osoitettu taajamatoimintojen kehittämisvyöhyke, arvokas geologinen muodostuma, valtakunnallisesti merkittävä kaksiajoratainen tie (vt25), pohjavesialuetta (Nummelanharju) ja maakaasujohdon runkoputki (Gasum).

*Uusimaa-kaavan 2050 aineistoon voi tutustua tarkemmin Uudenmaanliiton sivuilla: <https://uudenmaanliitto.fi/kaavoitus-ja-liikenne/maakuntakaavat/uusimaa-kaava-2050/>*



Kuva 3 Ote Helsinginseudun maakuntakaavasta Nummelan kohdalta. © Uudenmaanliitto

## Yleis- ja osayleiskaavat

Suunnittelualueella on voimassa oikeusvaikutteinen *Vihdin strateginen yleiskaava 2050 (VISY)*, joka sai lainvoiman 19.10.2021.

Strategisessa yleiskaavan yhdyskuntarakenteen ohjaus-pääkartalle Tuohivehmaan suunnittelualueella on osoitettu tiivistyvää taajama-aluetta, virkistysaluetta sekä tuotanto- ja varastotoimintojen aluetta.

Luonto- kulttuuriarvot sekä virkistys-kartalla alueelle on osoitettu Nummelanharju, pohjavesialuetta, taajama-alueen merkittävä ulkoilu- ja virkistysyhteys.

Kestävä liikenne ja yhdyskuntahuolto-kartalle alue on osoitettu osaksi intensiivisen joukkoliikenteen vyöhykettä, joukkoliikenteen käytävää sekä joukkoliikenteen laatukäytävää. Alueelle on merkitty siirtoviemärin ohjeellinen varaus sekä maakaasun runkoputki. Lisäksi aluetta sivuaa maanteiden pääväylä (vt25) ja olemassa oleva seudullinen kävelyn ja pyöräilyn yhteys.

*Vihdin strategisen yleiskaavan aineistoon voi tutustua tarkemmin VISYN sivuilla: [www.vihti.fi/asuminen-ja-ymparisto/kaavoitus/yleiskaavoitus/vihdin-strateginen-yleiskaava/](http://www.vihti.fi/asuminen-ja-ymparisto/kaavoitus/yleiskaavoitus/vihdin-strateginen-yleiskaava/)*

Suunnittelualue sisältyy valmisteilla olevaan *Nummelan osayleiskaavan* suunnittelualueeseen, jonka valmisteluaineisto on ollut nähtävillä keväällä 2026.

Osayleiskaavan luonnoksessa alueelle ja sen lähetyville on osoitettu liikenteen yhteystarve (uusi yhdyskatu), liikenteen kehittämistarve (Asemantien eritasoliittymä), monipuolisia elinkeinotoimintoja (Tuohivehmaan työpaikka-alue) sekä viher- ja virkistysyhteys (Nummelanharju).

*Nummelan osayleiskaavan aineistoon voi tutustua tarkemmin osayleiskaavan sivuilla: [www.vihti.fi/asuminen-ja-ymparisto/kaavoitus/yleiskaavoitus/yleiskaavoitus/kaava-0255-nummelan-osayleiskaava/](http://www.vihti.fi/asuminen-ja-ymparisto/kaavoitus/yleiskaavoitus/yleiskaavoitus/kaava-0255-nummelan-osayleiskaava/)*

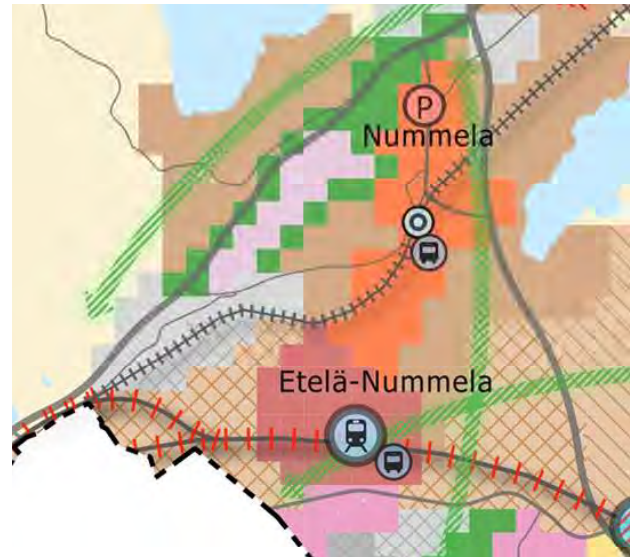
## Asemakaavat

Suunnittelualue sijaitsee lähes kokonaisuudessaan asemakaavoitetulla alueella. Alueella on voimassa seuraavat asemakaavat:

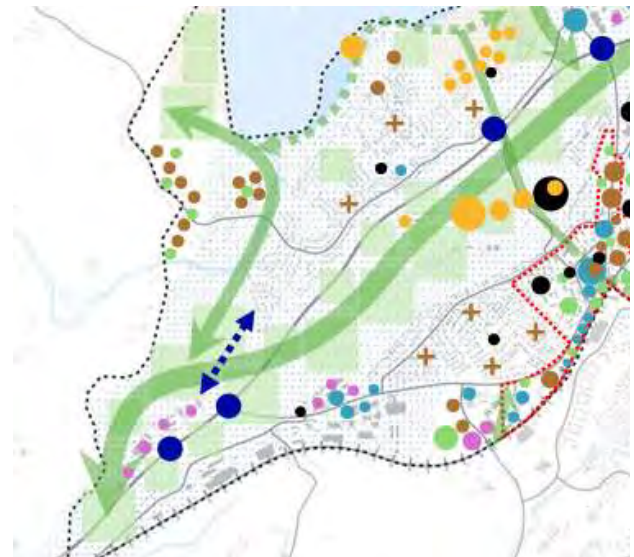
- N 36 Vihti Nummela, Tuohivehmaa, kv 1,7,1981, lainvoimainen 9.12.1981
- N 79 Vihti Nummela, Tuohivehmaan taajamanosa, kv 1.11.2000, lainvoimainen 8.11.2000
- N163a Tuohivehmaan asemakaava ja asemakaavamuutos, Asemantien eritasoliittymä, kv 9.2.2026, lainvoimainen 15.4.2026

Voimassa olevissa asemakaavoissa alueelle sijoittuu kadut: Tervassuontie, Tervanummi, Lähderinteentie ja Kalkkilankuja. Lisäksi kaava-alueeseen kuuluu lähivirkistysalueita (VL, VL-1), puistoa(VP) ja urheilu- ja virkistyspalvelualueita (VU).

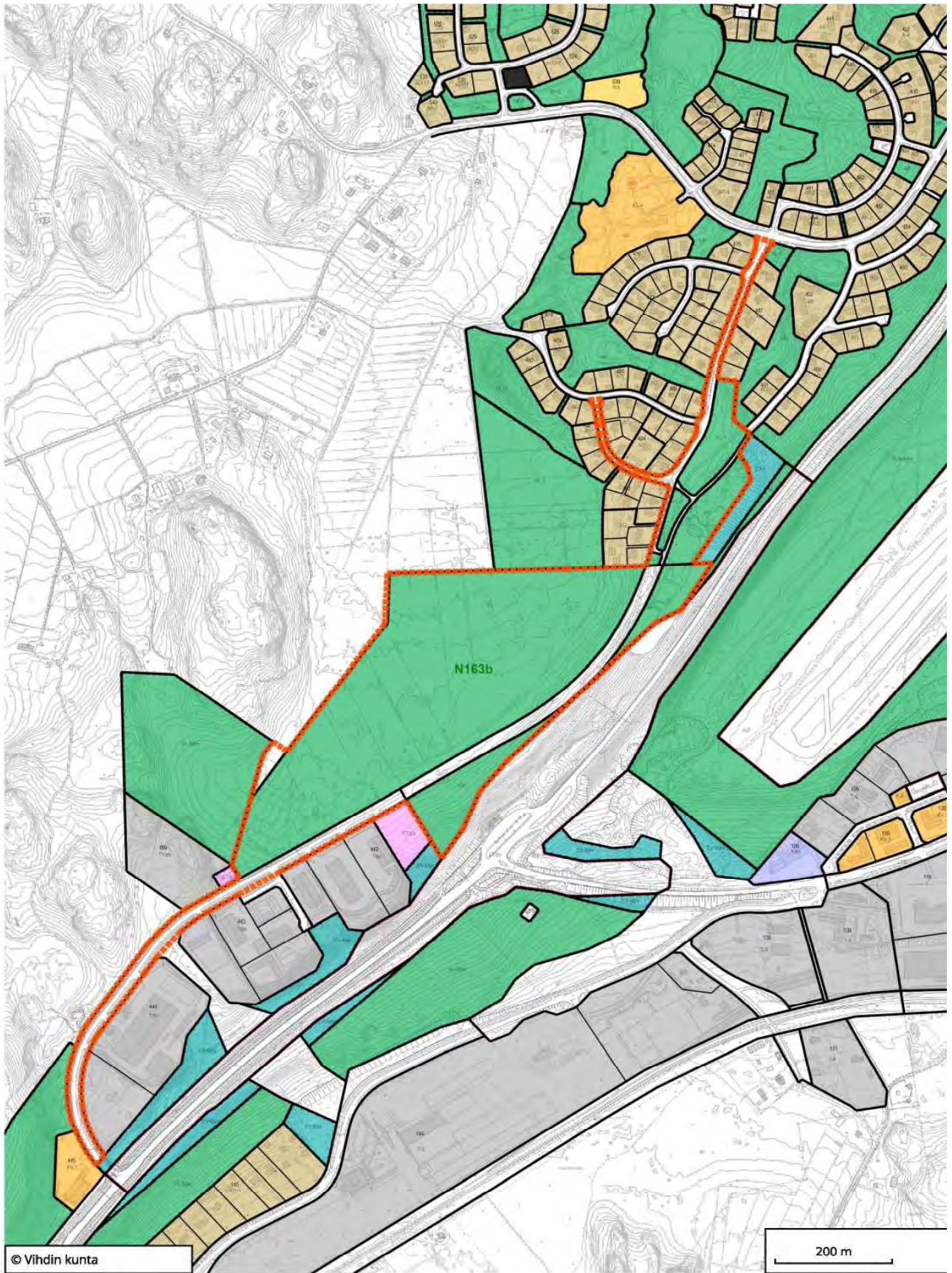
*Alueen voimassa oleviin asemakaavoihin voi tutustua tarkemmin Vihdin karttapalvelussa: <https://kartta.vihti.fi/ims/>*



Kuva 3 Ote Vihdin strategisen yleiskaavan pääkartasta Nummelan kohdalta. ©Vihdin kunta



Kuva 4 Ote Nummelan osayleiskaavan luonnoksesta VE1. ©Vihdin kunta



Kuva 5 Ote ajantasa-asebakaavasta. ©Vihdin kunta

## Selvitykset ja suunnitelmat

- Uusimaa-kaava 2050. Helsinginseudun vaihemaakuntakaava. Uudenmaan liitto, maakuntavaltuusto 25.8.2020.
- VISO-kaava luonnos. Uudenmaanliitto.
- Vihdin kunnan kehityskuva 2025. Vihdin kunta. Kv 15.11.2004.
- Vihdin kuntastrategia 2026-2033. Vihdin kunta. Kv 23.3.2026.
- Vihdin Strateginen yleiskaava 2050. Vihdin kunta. Kv 21.9.2020.
- Nummela osayleiskaavan luonnos Vihdin kunta. Elinvoimalautakunta 17.2.2026.
  
- Nummelan keskustan liikennejärjestelmäsuunnitelma 2035. WSP, 2025.
- Vihdin kestävän ja turvallisen liikkumisen suunnitelma. Uudenmaan ELY-keskus. Raportteja 37/2023. Vihdin kunta. Kh 20.1.2020.
- Vihdin kävelyn ja pyöräliikenteen edistämishjelma 2030. WSP. Kh 15.1.2024.
- Vihdin kunnan päivitetty ympäristönsuojelumääräykset. Vihdin kunta, 1.9.2024.
- Vihdin kunnan kaavoitusohjelma vuosille 2026-2028. Kv 1.12.2025.
- Vihdin kunnan kestävän energian ja ilmaston toimintasuunnitelma (SECAP). Vihdin kunta. Kh 20.1.2020.
  
- Valtatien 25 parantaminen Asemantien liittymän kohdalla tiejärjestelyineen, Vihti. Uudenmaan ELY-keskus (Elinvoimakeskus), <https://vayla.fi/vt-25-asemantien-liittyma>
- Hulevesiselvitys Vt25 ja Asemantien parantaminen (AFRY Finland Oy, 30.11.2022).
- Valtatien 25 kehittäminen välillä Hanko-Mäntsälä. Väylävirasto, uudenmaan ELY-keskus. Kehittämiselvitys 2023.
- Vt25 Kehittämissuunnitelma. Destia Oy, 2020.
- Hiidenrannan sisääntuloväylä- Yleissuunnittelu ja linjaustarkastelut. Pöyry, 2011.
- Vihti, Tuohivehmaan yhdystien vaihtoehtotarkastelu. Sweco, 2018.
- Hiidenrannan toimivuustarkastelu. FCG, 2023.
- Tuohivehmaan yhdystien vaihtoehtotarkastelu. Vihdin kunta, 2026.
  
- Tuohivehmaa, asemakaava N163. Luontoselvitys 2022. Luontotieto Keiron Oy, 2023.
- Tuohivehmaa, asemakaava N163. Luontoselvitys 2022. Luontotieto Keiron Oy, 2022.
- Vt 25 parantaminen Asemantien liittymän kohdalla Vihdissä. Luontoselvitys. Luontotieto Keiron Oy, 2021
- Maaniitunlahden asemakaava N 156- Luontoselvitys. Luontotieto Keiron, 2011.
  
- Nummelanharjun käyttömahdollisuuksien kartoitus. Vihdin kunta, 2010.
- Nummelan ja Ojakkalan hulevesien hallintasuunnitelma. Sito, 2013.
- Vihti, Nummela. Asemakaavojen N163a ja b arkeologinen inventointi. Mikroliitti Oy, 2024.
- Vihdin kunta, Nummelan asemakaava-alueet. Tuohivehmaa. Maaperäselvitys. Ramboll, 2015.
- Geologisen rakenteen jatkoselvitys Nummelanharjun ja Isolähteen pohjavesialueilla Vihdin kunnassa. ELY-keskus ja Vihdin kunta. Geologian tutkimuskeskus, pohjavesiyksikkö, 2018.
- Tuohivehmaan asemakaava. Geotekninen esiselvitys. FCG, 2022.

Alueen katusuunnittelua tehdään rinnan asemakaavan kanssa Vihdin kunnan yhdyskuntatekniikan toimesta.

## Tehtävät selvitykset

Kaavatyön aikana voidaan tarvittaessa tarkentaa jo tehtyjä selvityksiä tai tehdä muita täydentäviä selvityksiä alueelta.

## Aluetta koskevat sopimukset

Alustava suunnittelualue sijaitsee pääasiassa kunnan omistamalla maalla, joten maankäytösopimuksia ei ole tarpeen laatia asemakaavan laatimista varten.

# VAIKUTUSTEN ARVIOINTI

*Kaavan laatimisen yhteydessä arvioidaan alueidenkäyttölain edellyttämällä tavalla suunnitelman toteuttamisen ekologisia, kulttuurisia, sosiaalisia ja taloudellisia vaikutuksia. Lisäksi arvioidaan kaavan suhde valtakunnallisiin alueidenkäyttötavoitteisiin sekä yleispiirteisten kaavojen ohjausvaikutukset, jotka koskevat aluetta. Asemakaavan vaikutuksia arvioidaan suhteessa asetettaviin tavoitteisiin.*

## Vaikutukset ja vaikutusten arvioinnin menetelmät

AKL 9 § Vaikutusten selvittäminen kaavaa laadittaessa

Kaavan tulee perustua kaavan merkittävät vaikutukset arvioimaan suunnitteluun ja sen edellyttämiin tutkimuksiin ja selvityksiin. Kaavan vaikutuksia selvitetessä otetaan huomioon kaavan tehtävä ja tarkoitus.

Kaavaa laadittaessa on tarpeellisessa määrin selvittävä suunnitelman ja tarkasteltavien vaihtoehtojen toteuttamisen ympäristövaikutukset, mukaan lukien yhdyskuntataloudelliset, sosiaaliset, kulttuuriset ja muut vaikutukset. Selvitykset on tehtävä koko siltä alueelta, jolla kaavalla voidaan arvioida olevan olennaisia vaikutuksia.

Vaikutusten arvioinnin tehtävänä on tukea kaavan valmistelua ja hyväksyttävien kaavaratkaisujen valintaa sekä auttaa arvioimaan, miten kaavan tavoitteet ja sisältövaatimukset toteutuvat. Kaavan vaikutuksia selvitetessä otetaan huomioon aikaisemmin tehdyt selvitykset sekä muut selvitysten tarpeellisuuteen vaikuttavat seikat. Selvitysten on annettava riittävät tiedot, jotta voidaan arvioida suunnitelman toteuttamisen merkittävät välittömät ja välilliset vaikutukset:

1. ihmisten elinoloihin ja elinympäristöön;
2. maa- ja kallioperään, veteen, ilmaan ja ilmastoon;
3. kasvi- ja eläinlajeihin, luonnon monimuotoisuuteen ja luonnonvaroihin;
4. alue- ja yhdyskuntarakenteeseen, yhdyskunta- ja energiatalouteen sekä liikenteeseen;
5. kaupunkikuvaan, maisemaan, kulttuuriperintöön ja rakennettuun ympäristöön;
6. elinkeinoelämän toimivan kilpailun kehittymiseen.

Kaavan vaikutusten arviointi perustuu alueelta laadittaviin selvityksiin, käytössä oleviin muihin lähtötietoihin ja selvityksiin, suunnitelmiin, maastokäynteihin, osallisilta saataviin tietoihin, lausuntoihin ja mielipiteisiin sekä laadittavien suunnitelmien ympäristöä muuttavien ominaisuuksien analysointiin. Vaikutusten arvioinnissa verrataan kaavan mukaista tilannetta nykytilanteeseen ja asetettuihin tavoitteisiin.

Eri tekijöiden vaikutukset arvioidaan ja optimoidaan suunnittelussa siten, että alueen ympäristö on toimiva, viihtyisä, turvallinen ja ulkoasultaan esteettinen katu sekä katutila.

## Vaikutusalue

Asemakaavan muutoksen vaikutuksia arvioidaan osin paikallisella tasolla ja osin laajempaa aluetta koskevana. Esim. elinympäristön, yhdyskuntarakenteen, liikenteen ja sosiaalisten vaikutusten kannalta vaikutusalue on suunnittelualuetta laajempi.

## Vaikutusten arvioinnin menetelmät

Vaikutuksia arvioidaan tehtyjen selvitysten sekä asetettujen tavoitteiden pohjalta peilaten kaavaratkaisun toteuttamisen vaikutuksia lähtötilanteeseen. Tavoitteet asetetaan eri osallisryhmiä ja eri toimialojen asiantuntijoita kuullen. Kaikilla osallisryhmillä on mahdollisuus osallistua vaikutusten arviointiin kaavaprosessin kuluessa.

# OSALLISTUMINEN

*Osallistuminen painottuu kaavaprosessin alkuvaiheisiin, jolloin osallisilla on parhaimmat mahdollisuudet vaikuttaa kaavan sisältöön.*

*Osallisilla on koko kaavatyön ajan mahdollisuus antaa asemakaavatyöhön liittyvää palautetta kunnan verkkosivuilla tai sähköpostitse kaavoituksesta vastaaville kunnan edustajille. Kaavan laatija voi ottaa myös yhteyttä puhelimitse, kirjeitse tai käymällä kunnanvirastolla (tapaamisaika varattava etukäteen) koko kaavaprosessin ajan. Kaavatyön aikana järjestetään osallisille myös asukastilaisuuksia.*

*Kaavatyön aikana ollaan yhteydessä ja tarvittaessa pidetään neuvotteluita eri viranomaistahojen kanssa.*

Osallistuminen ja vuorovaikutus kaavoituksen eri vaiheissa

## **Suunnittelun käynnistyminen**

Asemakaavatyö on käynnistynyt vuonna 2014 työn ohjelmoinnilla sekä osallistumis- ja arviointisuunnitelman (OAS) laadinnalla. Elinvoimalautakunnan käsiteltäessä osallistumis- ja arviointisuunnitelman ja kunnanhallituksen hyväksyttyä kaavan tavoitteet, on 14.10.2014 kuulutettu kaavan vireille tulosta ja tiedotettu OAS:in nähtävillä olosta (AKL 63 §). Kaavatyön käynnistymisestä on lähetetty tieto viranomaistahoille kirjeitse tai sähköpostitse.

Osalliset voivat antaa palautetta osallistumis- ja arviointisuunnitelmasta koko kaavaprosessin ajan ja suunnitelmaa voidaan täydentää saadun palautteen pohjalta kaavaprosessin kuluessa.

## **Valmisteluvaihe**

Osallisten kannalta keskeinen suunnitteluvaihe on kaavan valmistelu, jolloin tehdään muun muassa tarvittavia lisäselvityksiä kaava-aluetta koskien sekä täsmennetään kaavatyön tavoitteita ja suunnitteluperiaatteita.

Valmisteluvaiheessa laaditaan kaava-aluetta koskeva kaavaluonnos. Elinvoimalautakunnan hyväksyttyä kaavan valmisteluaineiston, asetetaan se julkisesti nähtäville 30 päivän ajaksi. Nähtävilläoloaikana osallisilla on mahdollisuus esittää mielipiteitä kaavaluonnoksesta ja muusta valmisteluaineistosta (AKL 62 § ja MRA 30 §). Viranomaistahoilta ja tarvittavilta muilta tahoilta (esim. yhdistyksiltä) pyydetään valmisteluaineistosta lausunnot.

Valmisteluaineiston nähtävillä ollessa järjestetään osallisille asukastilaisuus. Tässä kaikille avoimessa yleisötilaisuudessa esitellään kaavaluonnosta, katusuunnitelmaluonnoksia ja muuta valmisteluaineistoa, ja osallisilla on mahdollisuus esittää niitä koskevia kannanottoja sekä käsityksiä suunnitelman vaikutuksista.

## **Asemakaavaehdotus**

Kaavan valmisteluaineistosta saadun palautteen pohjalta laaditaan asemakaavaehdotus, jonka kunnanhallitus hyväksyy asetettavaksi julkisesti nähtäville 30 päivän ajaksi (AKL 65 § ja MRA 27 §). Nähtävilläoloaikana kaavaehdotuksesta voi jättää kirjallisen muistutuksen. Tarvittavilta viranomaistahoilta pyydetään kaavaehdotuksesta lausunnot (MRA 28 §). Muistutuksiin ja lausuntoihin annetaan kunnanhallituksen hyväksymät perustellut vastineet.

Kaavaan tehdään muistutusten ja lausuntojen perusteella mahdollisia muutoksia ennen kaavan viemistä hyväksymiskäsittelyyn. Mikäli tehtävät muutokset ovat oleellisia, kaavaehdotus asetetaan uudelleen nähtäville. Jos muutoksia ei tarvita tai ne eivät ole olennaisia, kaava voi edetä hyväksymiskäsittelyyn.

## **Kaavan hyväksyminen**

Hyväksymiskäsittelyssä kaava viedään elinvoimalautakunnan kautta kunnanhallitukseen, joka esittää sen kunnanvaltuuston hyväksyttäväksi.

Kaavan hyväksymisestä ilmoitetaan kuulutuksella kunnan ilmoituslehdessä (Vihdin Uutiset) ja internet-sivuilla. Lisäksi hyväksymispäätöksestä lähetetään tieto AKL:n mukaisesti niille kunnan jäsenille ja muistutuksen tekijöille, jotka ovat kaavaehdotuksen nähtävillä ollessa sitä pyytäneet ja samalla ilmoittaneet osoitteensa (AKL 67 §).

Kunnanvaltuuston hyväksymispäätöksestä voi valittaa kirjallisesti Helsingin hallinto-oikeuteen ja edelleen korkeimpaan hallinto-oikeuteen.

## **Katujen ja yleisten alueiden suunnittelu**

Katujen ja yleisten alueiden suunnittelun aloittamisesta ilmoitetaan kuulutuksella paikallislehdissä sekä Vihdin kunnan kotisivuilla.

Katujen ja yleisten alueiden suunnitelmaehdotukset asetetaan 14 vuorokauden ajaksi julkisesti nähtäville. Osalliset voivat jättää suunnitelmaehdotuksista kirjallisia muistutuksia, johon annetaan kunnan vastine.

Mielipiteensä katujen ja yleisten alueiden suunnitteluratkaisuista voivat esittää alueen maanomistajat, Vihdin kunnan jäsenet ja mm. alueella toimivat asukas- yms. yhdistykset sekä kirjallisesti että suullisesti. Mielipiteet kirjataan ylös ja kootaan yhteen luetteloon. Myöskin kunnan viranomaiset ja hallintokunnat voivat lausua suunnittelua koskevia mielipiteitä. Yhdyskuntatekniikan verkostoja alueelle rakentavat laitokset osallistuvat suunnitteluprosessiin.

Katujen ja yleisten alueiden suunnitelmat hyväksyy tekninen lautakunta asemakaavan tultua lainvoimaiseksi.

## **Osalliset**

Osallisia ovat kaava-alueen maanomistajat ja kaikki ne, joiden asumiseen, työntekoon ja muihin oloihin kaava saattaa huomattavasti vaikuttaa. Osallisia ovat myös ne viranomaiset ja yhteisöt, joiden toimialaa suunnittelussa käsitellään (AKL 62 §). **Tuohivehmaan asemakaavan keskeisiä osallisia ovat ainakin:**

- kaava-alueen ja siihen rajoittuvan alueen kiinteistönomistajat
- lähialueen asukkaat
- alueella toimivat yhdistykset ja järjestöt, kuten:
  - Hiiden Haukut ry
  - Vihdin Yrittäjät ry
  - Vihti-Seura ry
  - Vihdin Luonto ry
- kunnan hallintokunnat ja asiantuntijatahot, kuten:
  - rakennusvalvonta,
  - ympäristön suojelu ja valvonta,
  - yhdyskuntatekniikan palvelut,
  - vesilaitos,
  - mittaus- ja paikkatietopalvelut
  - Nuorisovaltuusto
  - Vammaisneuvosto
  - Vanhusneuvosto
- muut viranomaiset ja yhteistyötahot, kuten:
  - Elinvoimakeskus
  - Lupa- ja valvontavirasto
  - Väylävirasto
  - Museovirasto
  - Länsi-Uudenmaan museo
  - Länsi-Uudenmaan pelastuslaitos
  - Caruna Oy
  - Gasum Oy

# TIEDOTTAMINEN

*Lähtökohtana tiedottamisessa on, että niillä, joita kaavatyö sekä katujen ja yleisten alueiden suunnittelutyö koskee on mahdollista seurata suunnittelua ja osallistua siihen.*

*Kaavan sekä katujen ja yleisten alueiden suunnittelun etenemisen ja osallistumisen kannalta tärkeistä vaiheista ilmoitetaan Vihdin Uutisissa, kunnan internetsivuilla ja kunnanviraston ilmoitustaululla.*

Kaavatyön sekä katujen ja yleisten alueiden suunnittelun käynnistymisestä, kaavan valmisteluaineiston ja kaavaehdotuksen nähtäville asettamisesta sekä kaavan hyväksymisestä ja voimaantulosta ilmoitetaan kuulutuksella kunnan ilmoituslehdessä (Vihdin Uutiset), internet-sivuilla ([www.vihti.fi](http://www.vihti.fi)) ja kunnanviraston ilmoitustaululla. Kuulutuksissa kerrotaan myös järjestettävistä yleisötilaisuuksista.

Osallistumis- ja arviointisuunnitelma, kaavan valmisteluaineisto, asemakaavaehdotus sekä katujen ja yleisten alueiden suunnitelmat asetetaan nähtäville Vihdin kunnanviraston ilmoitustaululle sekä kunnan internet-sivuille.

Asemakaavaehdotuksesta sekä katujen ja yleisten alueiden suunnitelmista kirjallisen muistutuksen tehneille ja yhteystietonsa jättäneille toimitetaan kunnan perusteltu kannanotto (ns. vastine) muistutukseen.

Kaavan hyväksymistä koskevasta päätöksestä lähetetään tieto niille jäsenille ja muistutuksen tehneille, jotka ovat sitä kaavan nähtävillä ollessa kirjallisesti pyytäneet ja ovat jättäneet yhteystietonsa.

Kaavatyön etenemisestä tiedotetaan laajimmin kunnan verkkosivuilla, jossa julkaistaan kaavaa koskevaa aineistoa.

Kaavoitusta koskevia tietoja löytyy osoitteesta [www.vihti.fi/asuminen-ja-ymparisto/kaavoitus/](http://www.vihti.fi/asuminen-ja-ymparisto/kaavoitus/)

Nähtävillä olevat katusuunnitelmat löytyvät osoitteesta [www.vihti.fi/kategoria/tie-ja-katusuunnitelmat/](http://www.vihti.fi/kategoria/tie-ja-katusuunnitelmat/)

Vihdin kunnan kuulutukset julkaistaan kunnan internetsivuilla [www.vihti.fi/vihdin-kunnan-kuulutukset/](http://www.vihti.fi/vihdin-kunnan-kuulutukset/)

Asemantien eritasoliittymän suunnitelmiin voi tutustua Väyläviraston sivuilla [vayla.fi/vt-25-asemantien-liittyma](http://vayla.fi/vt-25-asemantien-liittyma)

## AIKATAULU

***Kaavatyö on käynnistynyt vuonna 2014 kaavatunnuksella N163, ja koska kaava on jaettu aiemmin kahteen osaan, se jatkuu nyt kaavatunnuksella N163b.***

Kaavan valmisteluaineisto viedään elinvoimalautakunnan käsittelyyn alkukesästä 2026. Kaavan valmisteluaineisto asetetaan nähtäville elokuussa 2026. Valmisteluaineiston nähtävilläoloaikana järjestetään kaavatyötä koskeva asukastilaisuus.

Tarkoituksena on saattaa kaavaehdotus julkisesti nähtäville vuoden 2026 lopulla. Katujen ja yleisten alueiden suunnitelmat asetetaan nähtäville yhdessä kaavaehdotuksen kanssa.

Tavoitteena on saada asemakaava kunnanvaltuuston hyväksyttäväksi alkuvuodesta 2027. Katujen ja yleisten alueiden suunnitelmat laaditaan mahdollisuuksien mukaan valmiiksi rinnan kaavaprosessin kanssa, ja ne voidaan hyväksyä kaavan saatua lainvoiman.

# LISÄTIETOJA

## **Kuulutukset**

Kuulutukset julkaistaan kunnan virallisessa ilmoituslehdessä (Vihdin Uutiset), kunnan ilmoitustaululla sekä internetsivuilla [www.vihti.fi/vihdin-kunnan-kuulutukset/](http://www.vihti.fi/vihdin-kunnan-kuulutukset/)

## **Verkkosivu**

[www.vihti.fi/asuminen-ja-ymparisto/kaavoitus/](http://www.vihti.fi/asuminen-ja-ymparisto/kaavoitus/)  
[www.vihti.fi/asuminen-ja-ymparisto/kadut-ja-tiet/](http://www.vihti.fi/asuminen-ja-ymparisto/kadut-ja-tiet/)

## **Kaavapalautteet**

kunnanvirasto@vihti.fi  
Vihdin kunta, Asemantie 30, PL 13, 03101 Nummela

## **Asemakaavan laatiminen**

Tarja Johansson, kaavasuunnittelija  
puh. 050 302 4695

Marianne Kaunio, kaavoituspäällikkö  
puh. 044 042 1345

## **Kaavakyselyt**

kaavoitus@vihti.fi

## **Kaavan piirtäminen**

Eila Siikanen, suunnitteluavustaja  
puh. 044 467 5582

## **Osoiteasiat**

mittaustoimi@vihti.fi

## **Liikennesuunnittelu**

Tu Nguyen, liikenneinsinööri  
p. 040 669 2074

## **Katujen ja yleisten alueiden suunnittelu**

Jarkko Hämäläinen, yhdyskuntatekniikan päällikkö  
puh. 044 467 5393

Antti Tabell, yhdyskuntatekniikan suunnitteluinsinööri  
puh. 044 467 5325

## **Käyntiosoite**

Asemantie 30, 03100 Nummela

## **Kaavoitustoimen postiosoite**

Vihdin kunta  
Elinvoiman palvelukeskus, kaavoitus  
PL 13, 03101 Nummela

**Sähköpostiosoitteet [etunimi.sukunimi@vihti.fi](mailto:etunimi.sukunimi@vihti.fi)**



V/HTA





Lähivirkistysalue.



Urheilu- ja virkistyspalvelujen alue.



Suojaviheralue.



3 metriä kaava-alueen rajan ulkopuolella oleva viiva.



Korttelin, korttelinosan ja alueen raja.



Osa-alueen raja.

#### KUKKULAKUJA

Kadun, tien, katuaukion, torin, puiston tai muun yleisen alueen nimi.



Katu.



Jalankululle ja polkupyöräilylle varattu katu/tie.



Luonnon monimuotoisuuden kannalta erityisen tärkeä alue. Luontoarvot on huomioitava alueen suunnittelussa, käytössä ja hoidossa.

/pv

Sijaitsee pohjaveden muodostamisalueella.

#### POHJAVEDEN SUOJELUMÄÄRÄYS

Kaava-alue sijaitsee yhdyskuntien vedenhankinnalle tärkeällä pohjavesialueella. Alueella tulee kiinnittää erityistä huomiota pohjaveden suojelemiseen. Alueella rakentamista ja muuta maankäyttöä saattavat rajoittaa vesilain mukainen pohjaveden muuttamiskielto ja ympäristösuojelun mukainen pohjaveden pilaamiskielto. Kaava-alueelle ei saa sijoittaa öljyjalostamotuotteiden, näihin verrattavien kemikaalien tai muiden pohjavedelle vaarallisten aineiden johtoja.

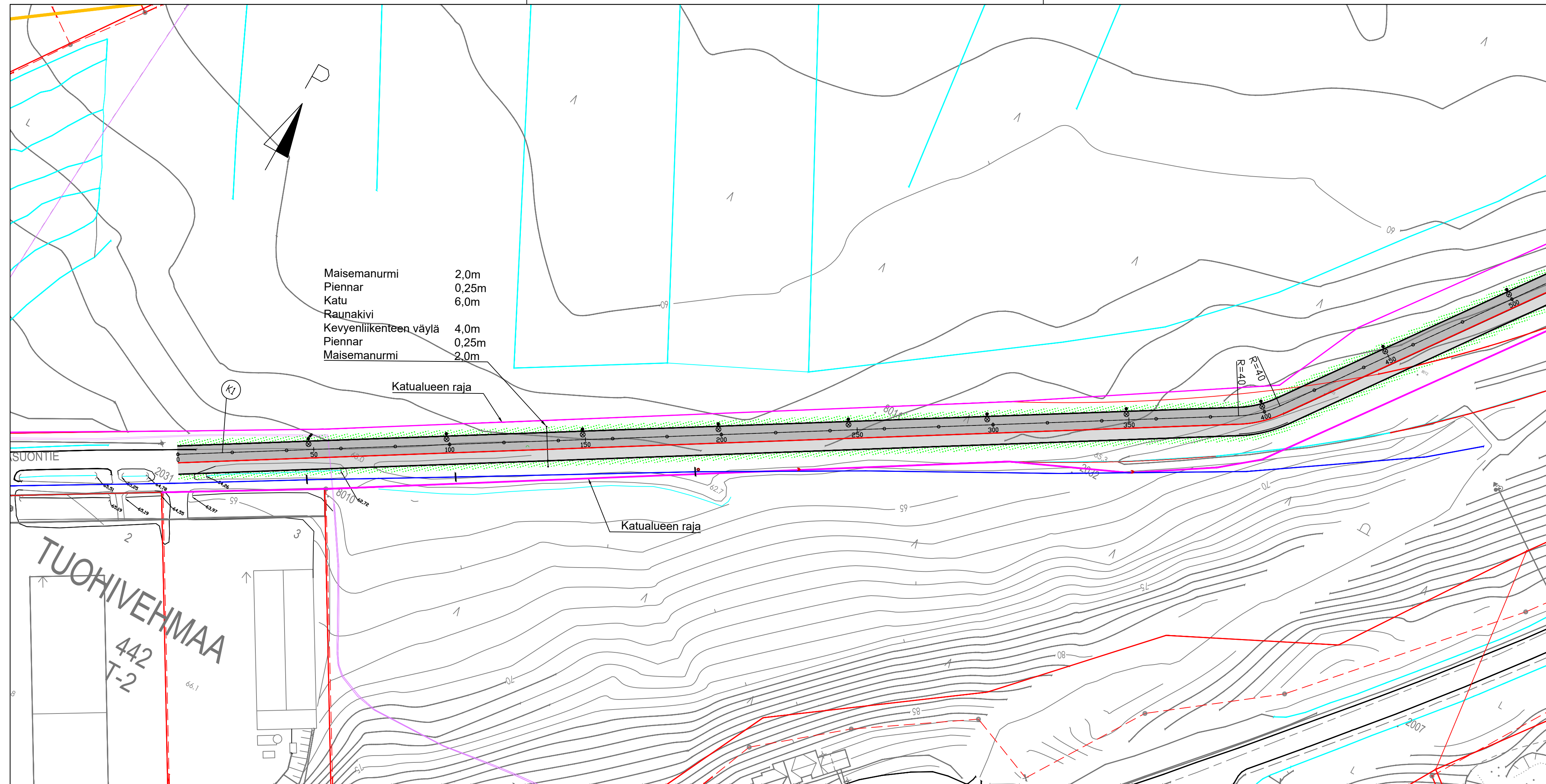
Rakentaminen, ojitukset, maankaivu ja muu toiminta on tehtävä siten, ettei niistä aiheudu pohjaveden laatu- ja virtausmuutoksia tai pysyviä muutoksia pohjaveden korkeuteen. Tarkemman suunnittelun tulee perustua riittäviin maaperä- ja pohjavesitutkimuksiin. Ennen kaava-alueella tehtävien kaivutöiden aloittamista tulee selvittää pohjavesiolosuhteet ja pohjaveden taso sekä ryhtyä tarpeellisiin toimenpiteisiin pohjaveden suojelemiseksi. Alueen tasauksiin ja täyttöihin saa käyttää vain puhtaita ja vettä lämpäiseviä kivennäismaalajeja.

#### HULEVESIMÄÄRÄYS

Katusuunnitelmavaiheessa alueen hulevesien hallinnasta tulee esittää tarkempi suunnitelma. Suunnitelman tulee sisältää myös rakentamisen aikaisten hylämaavesien käsittely. Hulevesien käsittelyssä tulee ottaa huomioon voimassa oleva lainsäädäntö ja ympäristönsuojelumääräykset.

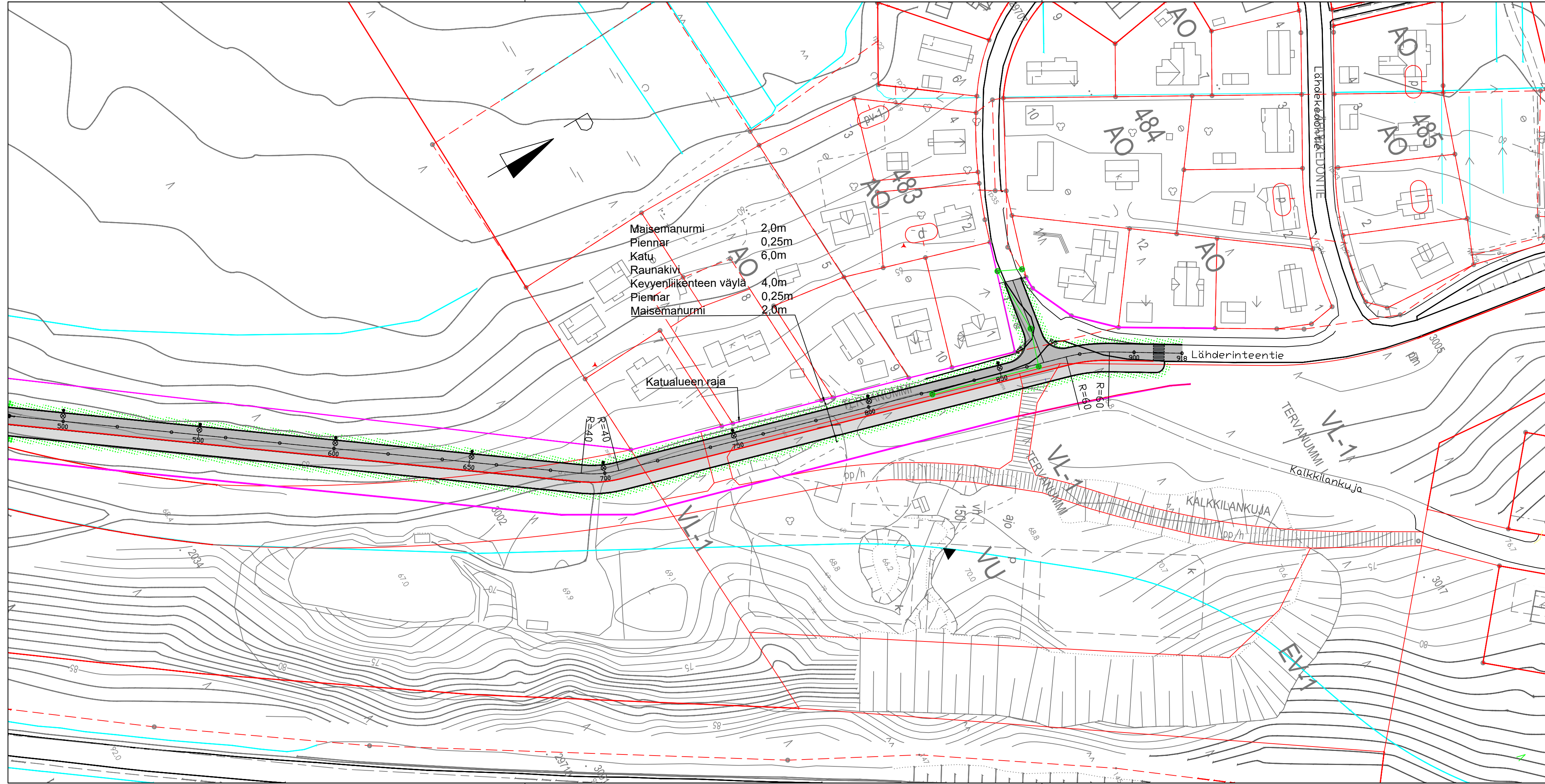
Katualueiden ajoradat on päällystettävä vettä lämpäisemättömällä materiaalilla. Uusi väylärakentaminen ja nykyisten väylärakenteiden muuttaminen pohjavesisuojaetaan. Ajoradoilla ja pohjavesisuojausten päällä muodostuvat sade- ja sulamisvedet on johdettava hallitusti hulevesiviemäriin ja pohjavesialueen ulkopuolelle. Vettä lämpäisemättömiltä pinnoilta syntyvät puhtaiksi luokitellut sade- ja sulamisvedet on johdettava imeytettäväksi pohjavesimuodostumaan.

Käsittely:	Nähtävillä:
Kunnanhallitus 15.06.2026 Elinvoimalautakunta 09.06.2026 Vireilletulo 14.10.2014	
VIHDIN KUNTA Elinvoiman palvelukeskus	
<b>Tuohivehmaan asemakaava ja asemakaavamuutos</b>	
Pohjakartta on tarkistettu ja hyväksytty Mittausluokka 2	927-N163b MITTAKAAVA 1 : 1000 Tasokoordinaatisto ETRS-GK24 Korkeusjärjestelmä N2000
Vihdissä	Satu Törnroos-Kukkula johtava maanmittausteknikko
Piirtäjä: Eila Siikanen	
Vihdissä 09.06.2026	Marianne Kaunio kaavoituspäällikkö, arkkitehti
	Tarja Johansson kaavasuunnittelija



# LUONNOS

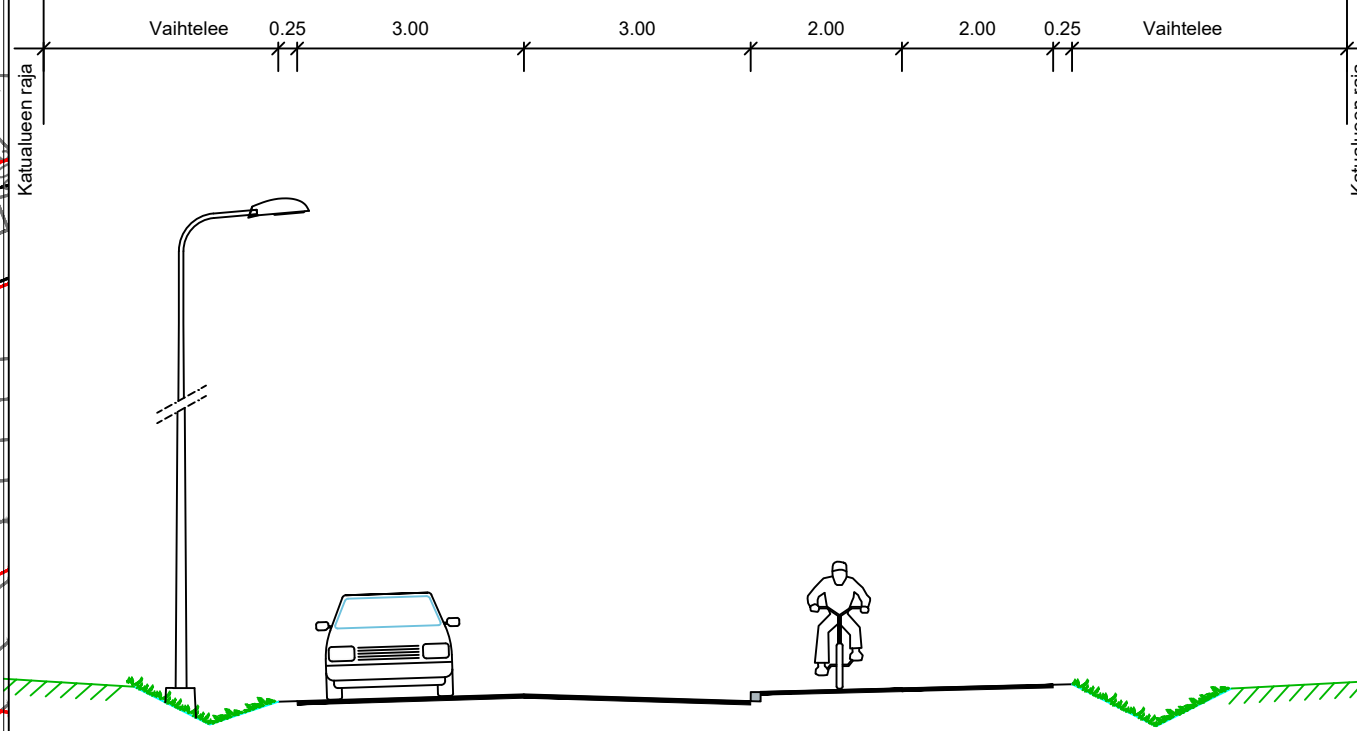
Merkki	Koordinaattijärjestelmä	Korkeusjärjestelmä	Muutos	Pvm	Tekijä	Hyväksyjä
	ETRS-Gk24	N2000				
RAKENNUSKOHTEEEN NIMI JA OSOITE			PIIRUSTUKSEN SISÄLTÖ		MITTAKAAVA	
Tuohivehmaa Hiidenrannan yhdyskatu			Asemapiirros Piv. 0-500		1:1000	
VIHDIN KUNTA Yhdyskuntatekniikan palvelut WHTA	SUUNNATA	TIEDOSTO				
	PIIRTÄÄ	TIEDOSTO				
	TARK.	SUUNNALA	TYÖ N:O	PIIR N:O	MUUTOS	
28.5.2026		KATU	9256	9256-101		



- Maisemanurmi 2,0m
- Piennar 0,25m
- Katu 6,0m
- Raunakivi
- Kevyenliikenteen väylä 4,0m
- Piennar 0,25m
- Maisemanurmi 2,0m

Katualueen raja

TYYPPIPOIKKILEIKKAUS  
1:100  
22.0-28.0



# LUONNOS

Merkki	Koordinaattijärjestelmä	Korkeusjärjestelmä	Muutos	Pvm	Tekijä	Hyväksyjä
	ETRS-Gk24	N2000				
RAKENNUSKOHTIEN NIMI JA OSOITE			PIIRUSTUKSEN SISÄLTÖ			
Tuohivehmaa			Asemapiirros		MITTAKAAVA	
Hiidenrannan yhdyskatu			Piv. 500-918		1:1000	
			Tyyppipoikkileikkaus		1:100	
VIHDIN KUNTA Yhdyskuntatekniikan palvelut WHTA			TIEDOSTO			
			TIEDOSTO			
			SUUNN. ATA	TYÖ N:O	PIIR. N:O	MUUTOS
			PIIRT. ATA			
			TARK.			
28.5.2026			KATU	9256	9256-102	