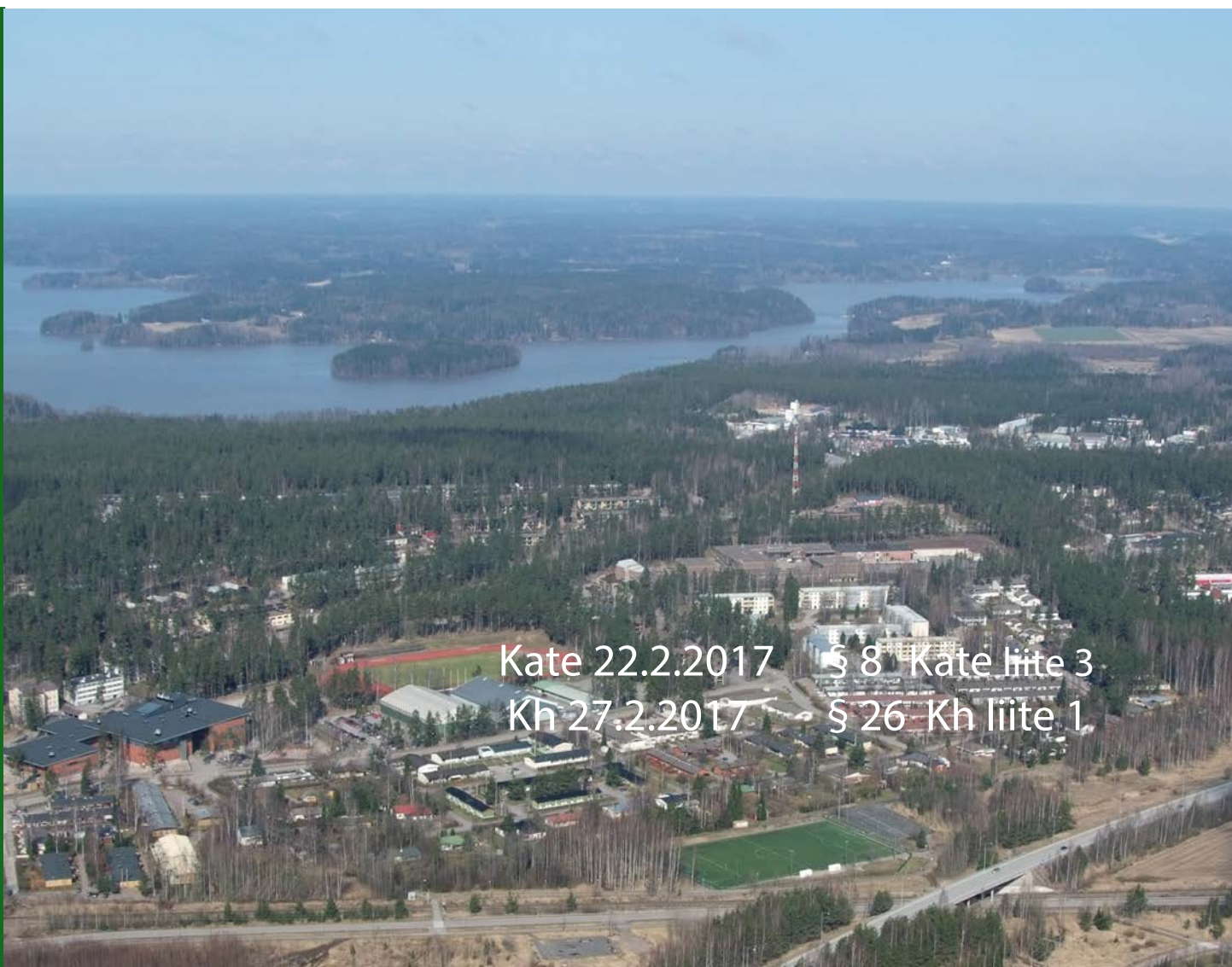




Kaava N 188 Nummela, Kuoppanummi, Ratapuiston asemakaavamuutos

Osallistumis- ja arviointisuunnitelma



Kate 22.2.2017 § 8 Kate liite 3
Kh 27.2.2017 § 26 Kh liite 1

Kaavan laatija:

Anniina Lehtonen, kaavasuunnittelija
Asemantie 30, 03100 Nummela
s-posti anniina.lehtonen@vihti.fi
puh. 050 302 4695

Varalla:

Tarja Johansson, kaavasuunnittelija
s-posti tarja.johansson@vihti.fi
puh. (09) 4258 3131, matkap. 044 042 1171



KAAVAPROSESSI JA KÄSITTELYVAIHEET:



Kate 22.2.2017 § 8 Kate liite 3
Kh 27.2.2017 § 26 Kh liite 1

Raportissa esitetyt lainaukset maankäyttö- ja rakennuslaista (MRL) eivät ole kaikilta osin suoria lainauksia. Lakipykälien tekstiä on osittain lyhennetty, kuitenkin niin, ettei lakipykälien merkitys ole muuttunut. Alkuperäiset MRL:n säännökset löytyvät mm. osoitteesta www.finlex.fi

Osallistumis- ja arviointisuunnitelma on saatavilla Vihdin kunnan kaavoitustoimesta, Asemantie 30, Nummela. Suunnitelmaraportti julkaistaan myös kunnan internet-sivuilla <http://www.vihti.fi/asuminen-ja-ymparisto/kaavoitus/>

Valokuvat © Vihdin kunnan kaavoitustoimi
Raportin on laatinut Anniina Lehtonen.

Katujen ja yleisten alueiden suunnittelu toteutetaan rinnan asemakaavatyön kanssa. Tämä osallistumis- ja arviointisuunnitelma koskee myös katu- ja yleisten alueiden suunnitelmia.

OSALLISTUMIS- JA ARVIOINTISUUNNITELMA

Osallistumis- ja arviointisuunnitelmassa kerrotaan, miten osalliset voivat osallistua ja vaikuttaa asemakaavan laadintaan sekä miten asemakaavan vaikutuksia on tarkoitus arvioida. Lisäksi siinä esitetään pääpiirteittäin kaavatyön tarkoitus ja tavoitteet sekä kaavatyön lähtötilanne ja kaavan laadinnan eri työvaiheet.

Osallistuminen ja vaikutusten arviointi suunnitellaan jokaista kaavaa varten erikseen. Tämä suunnitelma on laadittu Nummelan Kauppanummen alueella sijaitsevan Ratapuiston urhuelu- ja virkistyspalveluiden alueen asemakaavamuutoksen laatimiseksi sekä alueen katujen ja yleisten alueiden suunnitelmien laatimista varten.

Maankäyttö- ja rakennuslain 63 §:ssä säädetään osallistumis- ja arviointisuunnitelman laatimisesta. Osallistumis- ja arviointisuunnitelma (OAS) on virallinen asiakirja, joka määrittelee kaavan valmistelussa ja kaavan vaikutusten arvioinnissa noudatettavat osallistumisen ja vuorovaikutuksen periaatteet ja tavat sekä kaavan vaikutusten arvioinnin menetelmät.

Osallistumis- ja arviointisuunnitelma on nähtävillä koko kaavatyön ajan Vihdin kunnan kaavoitustoimessa sekä kunnan internet-sivuilla. Suunnitelmaa voidaan päivittää tarpeen mukaan työn edetessä.

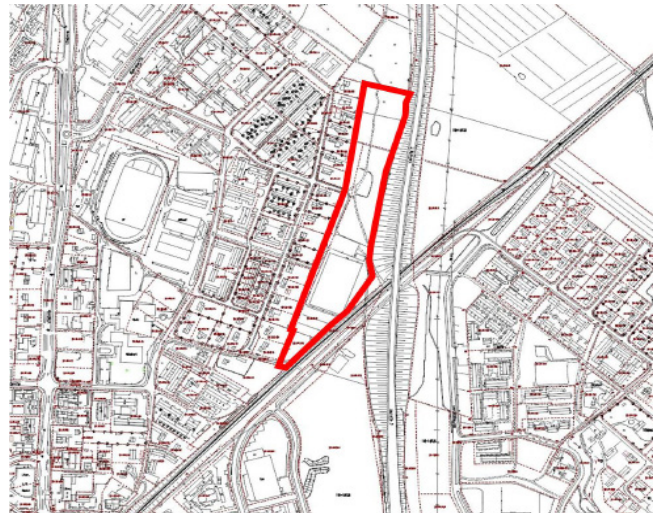
MRL 63 § Osallistumis- ja arviointisuunnitelma

Kaavaa laadittaessa tulee riittävän aikaisessa vaiheessa laatia kaavan tarkoitukseen ja merkitykseen nähden tarpeellinen suunnitelma osallistumis- ja vuorovaikutusmenettelystä sekä kaavan vaikutusten arvioinnista.



SUUNNITTELUALUE JA SUUNNITTELUN LÄHTÖKOHDAT

Aluerajaukseen sisältyy osia kiinteistöistä Rostinpuisto (927-406-5-145), Eräranta (927-406-16-10), Huitula (927-406-4-91), Mynttilä (927-406-1-185) ja Nummipelto (927-406-3-373).



Kaavamuutosalueen alustava sijainti (rajattu punaisella) opaskartalla ja kantakartalla © Vihdin kunnan mittautustoimi

Suunnittelualue on asemakaavassa urheilu- ja virkistyspalveluiden aluetta sekä suojaviheraluetta. Alue on pääosin rakentunut voimassa olevan asemakaavan mukaisesti. Alueella on vähäisessä määrin toteutumaton rakennusoikeutta.

Alustava kaavamuutosalue sijaitsee Nummelan liikekeskustan koillispuolella, Kuoppanummen alueella. Suunnittelualue rajautuu lännessä rakennettuun pientaloalueeseen, idässä valtatie 2:n teialueeseen, etelässä Hango-Hyvinkään rautatiehen ja pohjoisessa puistoalueeseen. Suunnittelualueen lähistöllä sijaitsee myös koulu, päiväkotiki ja urheilukenttä ja jäähalli.

Alustavalla suunnittelualueella sijaitsee palloilukenttä, huoltorakennus ja parkkipaikka sekä valaistu ulkoilureitti. Ajoyhteys palloilukentälle on nykyisessä kaavassa osoitettu Enäjärvenkujan kautta. Uudenmaan ELY-keskus myönsi vuonna 2014 poikkeamisluvan tilapäisen hallirakennelman pystyttämistä urheilukentälle. Tilapäinen lupa on voimassa enintään viisi vuotta. Hallin saa pystyttää vain talvikaudeksi vuosittain 15.10-30.4 väliseksi ajaksi. Tilapäisellä hallirakennelmalla oli ollut tilapäinen toimenpidelupa vuodesta 2009. Oy Vihdin Jäähalli Ab on jättänyt kuntaan hakemuksen kaavan muuttamisesta siten, että Ratapuiston palloilukentälle osoitettaisiin pysyvä rakennusoikeus.

Suunnittelualueen pinta-ala on alustavan rajauksen mukaan noin 4 ha. Kaava-alueen lopullinen rajausta tarkentuu kaavamuutostyön edetessä.

Maakuntakaava

Ympäristöministeriö vahvisti Uudenmaan maakuntakaavan 8.11.2006 ja se on kuulutettu voimaan tulleeaksi 8.12.2006. Korkein hallinto-oikeus hylkäsi vahvistamispäätöksestä tehdyt valitukset 15.8.2007. Uudenmaan maakuntakaavaa täydentävät vaihemaakuntakaavat. 1. vaihemaakuntakaava on hyväksytty 17.12.2008 ja se on vahvistettu 22.6.2010 ja kuulutettu voimaantulleeksi 20.10.2010. Vaihekaavassa on käsitelty jätehuollon pitkän aikavälin aluetarpeet, kiviaineshuolto, moottoriurheilu- ja ampumarata-alueet, liikenteen varikot ja terminaalit sekä laajat yhtenäiset metsäalueet. 2. vaihemaakuntakaava on hyväksytty 20.3.2012, vahvistettu 30.10.2014 ja kuulutettu voimaantulleeksi 10.12.2014. Siinä käsiteltiin yhdyskuntarakennetta, tulevaa liikennejärjestelmää, kaupan palveluverkkoa ja maakunnallista kyläverkkoa.

Voimassa olevien maakuntakaavojen yhdistelmässä suunnittelualue on tiivistettävää taajamatoimintojen aluetta. Se rajautuu sekä pohjavesialueeseen että arvokkaaseen harjualueeseen tai muuhun geologiseen muodostumaan. Suunnittelualue sivuaa myös moottoriväylää ja päärataa.

4. vaihemaakuntakaavan laatiminen on vireillä. Sen teemoja ovat elinkeinot ja innovaatiotoiminta, tuulivoima, viherrakenne ja kulttuuriympäristöt. 4. vaihemaakuntakaavaehdotus on ollut julkisesti nähtävillä marras-joulukuussa 2016. Kaavaehdotuksen on arvioitu tulevan maakuntavaltuuston hyväksyttäväksi vuoden 2017 aikana. 4. vaihemaakuntakaavaehdotuksessa suunnittelualueeseen ei kohdistu muutoksia voimassa olevasta maakuntakaava yhdistelmästä.

Yleis- ja osayleiskaavat

Vihdin kunnan oikeusvaikutukseton yleiskaava on hyväksytty kunnanvaltuustossa vuonna 1986. Yleiskaavassa kohde on osoitettu lähivirkistysalueeksi (VL).

Asemakaavat

Suunnittelualue on asemakaavoitettu. Asemakaavan muutoksen aluetta koskee kaava N 117: Kuoppanummi, Ratapuisto. Kaava on hyväksytty Vihdin kunnanvaltuuston päätöksellä 10.10.2005 § 70. Voimassa olevassa asemakaavassa suunnittelualue on urheilu- ja virkistyspalveluiden aluetta, suojaviheraluetta sekä katualuetta.

Selvitykset ja suunnitelmat

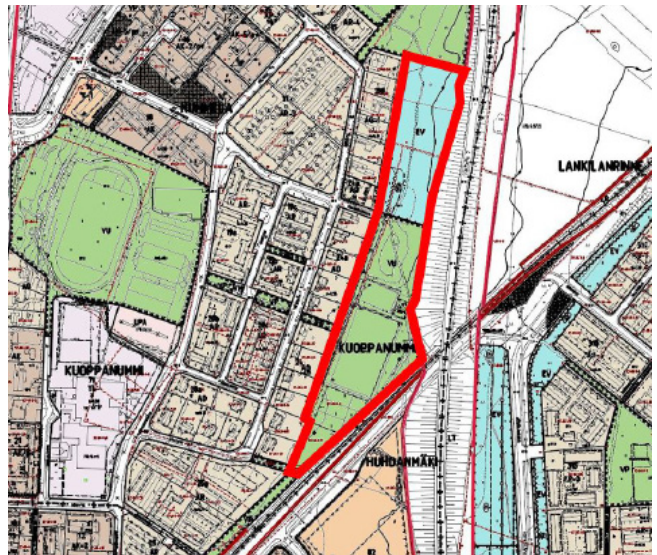
- Uudenmaan maakuntakaavat. Uudenmaan liitto, 2006, 2010, 2014
- Vihdin kunnan kehityskuva 2025. Vihdin kunta. Kv 15.11.2004.
- Vihdin pohjavesialueet 2005. Uudenmaan ympäristökeskus 9.8.2005.
- Vihdin kunnan yleiskaava 1986. Vihdin kunta. Kv 10.11.1986.
- Kaava N 117 Nummela, Kuoppanummi, Ratapuiston asemakaavan muutos. Vihdin kunnanvaltuusto 10.10.2005 § 70.
- Vihdin kunnan ilmastostrategia. Kv 14.6.2010 § 25.
- Vihdin liikenneturvallisuussuunnitelma. Uudenmaan ELY-keskus, 2012.
- Vihdin jalankulku-, pyörätie- ja ulkoilureittiverkoston kehittämissuunnitelma, 2012.
- Kaavoitusohjelma 2017-2020. Vihdin kunnanvaltuusto 12.12.2016 § 66.

Aluetta koskevat sopimukset ja muuta asiakirjat

- Oy Vihdin Jäähalli Ab tilapäisellä toimenpideluvalla ja Vihdin kunnan rakennustarkastajan rakennuslupapäätöstä nro 09-22-T koskeva muutos sopimus, 08.10.2009. Sopijaosapuolet: Oy Vihdin Jäähalli Ab sekä 4 yksityishenkilöä.
- Elinkeino-, liikenne- ja ympäristökeskus, pokkeamispäätös. 10.7.2014, asia UUDELY/330/07.01 /2014
- Oy Vihdin Jäähalli Ab:n hakemus asemakaavan muuttamiseksi. 12.2.2016, asia 68/10.02.03/2016



Kaavamutosalueen alustava sijainti (rajattu punaisella) Uudenmaan vahvistettujen maakuntakaavojen yhdistelmäkartalla.



Kaavamutosalueen ajoneuvoliittymien sijainnit ajantasakaavalla. Kantakartta © Vihdin kunnan mittausoimi



Kaavamutosalueen alustava sijainti (rajattu punaisella) ilmakuvalla © Vihdin kunnan mittausoimi

SUUNNITTELU TEHTÄVÄN MÄÄRITTELY JA KAAVAMUUTOKSEN TAVOITTEET

Asemakaavoitus on alueiden käytön yksityiskohtaista järjestämistä. Maankäyttö- ja rakennuslain 50 §:n mukaan asemakaavan tarkoituksena on muun muassa osoittaa tarpeelliset alueet eri tarkoituksia varten ja ohjata rakentamista ja muuta maankäyttöä paikallisten olosuhteiden, kaupunki- ja maisemakuvan sekä hyvän rakennustavan edellyttämällä tavalla.

Valtakunnalliset alueidenkäyttötavoitteet (VAT)

Valtakunnallisten alueidenkäyttötavoitteiden tehtävänä on osaltaan tukea ja edistää maankäyttö- ja rakennuslain yleisten tavoitteiden ja laissa määriteltyjen alueidenkäytön suunnittelun tavoitteiden saavuttamista. Valtioneuvosto on vuonna 2000 tehnyt päätöksen tavoitteista, ja niitä on tarkistettu marraskuussa 2008. Tavoitteista tätä asemakaavatyötä ohjaavat etenkin seuraavat kohdat:

Toimiva aluerakenne sekä eheytyvä yhdyskuntarakenne ja elinympäristön laatu

Alueidenkäytöllä tuetaan aluerakenteen tasapainoista kehittämistä, ja aluerakenteen ja alueidenkäytön kehittäminen perustuu ensisijaisesti alueiden omiin vahvuuksiin ja sijaintitekijöihin. Olemassa olevia taajamarakenteita hyödynnetään ja eheytetään siten, että palvelut ja työpaikat ovat hyvin eri väestöryhmien saavutettavissa ja mahdollisuuksien mukaan asuinalueiden läheisyydessä siten, että henkilöautoliikenteen tarve on mahdollisimman vähäinen. Suunnittelussa parannetaan joukkoliikenteen, kävelyn ja pyöräilyn edellytyksiä.

Kaupunkiseutuja kehitetään tasapainoisina kokonaisuuksina siten, että tukeudutaan olemassa oleviin keskuksiin. Keskuksia ja erityisesti niiden keskusta-alueita kehitetään monipuolisina palvelujen, asumisen, työpaikkojen ja vapaa-ajan alueina.

Virkistyskäyttö ja luonnonvarat

Alueidenkäytöllä edistetään luonnon virkistyskäyttöä sekä luonto- ja kulttuurimatkailua parantamalla moninaiskäytön edellytyksiä.

Alueidenkäytön suunnittelussa on otettava huomioon ekologisesti tai virkistyskäytön kannalta merkittävät ja yhtenäiset luonnonalueet. Alueidenkäyttöä on ohjattava siten, ettei näitä aluekokonaisuuksia tarpeettomasti pirstota.

Toimivat yhteysverkot ja energiahuolto

Liikennejärjestelmä ja alueidenkäyttö sovitetaan yhteen siten, että vähennetään henkilöautoliikenteen tarvetta ja parannetaan ympäristöä vähän kuormittavien liikennemuotojen käyttöedellytyksiä.

MRL 54 § Asemakaavan sisältövaatimukset

Asemakaava on laadittava siten, että luodaan edellytykset terveelliselle, turvalliselle ja viihtyisälle elinympäristölle, palveluiden alueelliselle saatavuudelle ja liikenteen järjestämiselle. Rakennettua ympäristöä ja luonnonympäristöä tulee vaalia eikä niihin liittyviä erityisiä arvoja saa hävittää. Kaavoitettavalla alueella tai sen lähiympäristössä on oltava riittävästi puistoja tai muita lähivirkistykseen soveltuvia alueita.

Asemakaava ei saa aiheuttaa kenenkään elinympäristön laadun sellaista merkityksellistä heikkenemistä, joka ei ole perusteltua asemakaavan tarkoitus huomioon ottaen. Asemakaavalla ei myöskään saa asettaa maanomistajalle tai muulle oikeuden haltijalle sellaisia kohtuutonta rajoitusta tai aiheuttaa sellaista kohtuutonta haittaa, joka kaavalle asetettavia tavoitteita tai vaatimuksia syrjäyttämättä voidaan välttää.

Jos asemakaava laaditaan alueelle, jolla ei ole oikeusvaikutteista yleiskaavaa, on asemakaavaa laadittaessa soveltuvin osin otettava huomioon myös mitä yleiskaavan sisältövaatimuksista säädetään.

MRA 41 § Katusuunnitelma

Katusuunnitelmassa tulee esittää katualan käyttäminen eri tarkoituksiin sekä kadun sopeuttaminen ympäristöön ja vaikutukset ympäristökuvaan, jos se alueen rakentamistoimenpiteen luonteen vuoksi on tarpeen.

Katusuunnitelmasta tulee käydä ilmi kadun liikennejärjestelyperiaatteet, kuivatus ja sadevesien johtaminen, kadun korkeusasema ja päällystemateriaali sekä tarvittaessa istutukset ja pysyväisluonteiset rakennelmat ja laitteet.

Suunnittelutilanteesta johdetut tavoitteet

Asemakaavaa laadittaessa on maakuntakaava ja oikeusvaikutteinen yleiskaava otettava huomioon siten, kuin siitä maankäyttö- ja rakennuslaissa säädetään. Asemakaava on laadittava siten, että luodaan edellytykset terveelliselle, turvalliselle ja viihtyisälle elinympäristölle, palveluiden alueelliselle saavutettavuudelle ja liikenteen järjestämiselle. Rakennettua ympäristöä ja luonnonympäristöä tulee vaalia eikä niihin liittyviä erityisiä arvoja saa hävittää. Kaavoitettavalla alueella tai sen lähiympäristössä on oltava riittävästi puistoja tai muita lähivirkistykseen soveltuvia alueita.

Asemakaavalla ei saa aiheuttaa kenenkään elinympäristön laadun sellaista merkityksellistä heikkenemistä, joka ei ole perusteltua asemakaavan tarkoitus huomioon ottaen. Asemakaavalla ei myöskään saa asettaa maanomistajalle tai muulle oikeuden haltijalle sellaista kohtuutonta rajoitusta tai aiheuttaa sellaista kohtuutonta haittaa, joka kaavalle asetettavia tavoitteita tai vaatimuksia syrjäyttämättä voidaan välttää.

Koska asemakaava laaditaan alueelle, jolla ei ole oikeusvaikutteista yleiskaavaa, on asemakaavaa laadittaessa soveltuvien osien otettava huomioon myös mitä yleiskaavan sisältövaatimuksista säädetään.

Yleiskaavaa laadittaessa on otettava huomioon:

- Yhdyskuntarakenteen toimivuus, taloudellisuus ja ekologinen kestävyys
- Olemassa olevan yhdyskuntarakenteen hyväksikäyttö asumisen tarpeet ja palveluiden saatavuus
- Mahdollisuudet liikenteen, erityisesti joukkoliikenteen ja kevyen liikenteen, sekä energia-, vesi- ja jätehuollon tarkoituksenmukaiseen järjestämiseen ympäristön, luonnonvarojen ja talouden kannalta kestävällä tavalla
- Mahdollisuudet turvalliseen, terveelliseen ja eri väestöryhmien kannalta tasapainoiseen elinympäristöön
- Kunnan elinkeinoelämän toimintaedellytykset; ympäristöhaittojen vähentäminen
- Rakennetun ympäristön, maiseman ja luonnonvarojen vaaliminen
- Virkistykseen soveltuvien alueiden riittävyys

Kunnan asettamat ja lähtötietoaineiston antamat tavoitteet

Asemakaavan muutoksella tutkitaan mahdollisuuksia muuttaa alueen liikenne- ja pysäköintijärjestelyitä ja turvata olemassa olevat virkistysyhteydet alueelle. Myös mahdollisuutta lisätä huoltorakennuksen rakennusoikeutta sekä pysyvän rakennusoikeuden myöntämistä urheiluhallille selvitetään.

Tavoitteena on myös pyrkiä vähentämään pientaloalueeseen kohdistuvia urheilu- ja virkistysalueen käytöstä ja sinne suuntautuvasta liikenteestä aiheutuvia haittoja.

Samassa yhteydessä voidaan tarkistaa voimassa olevan asemakaavan ajantasaisuus myös muiden merkintöjen ja määräysten osalta.

Kaavatyön lopulliset tavoitteet täydentyvät kaavan laadintaprosessin aikana yhteistyössä osallisten kanssa.

VAIKUTUSTEN ARVIOINTI

Kaavan laatimisen yhteydessä arvioidaan maankäyttö- ja rakennuslain edellyttämällä tavalla suunnitelman toteuttamisen ekologisia, kulttuurisia, sosiaalisia ja taloudellisia vaikutuksia. Lisäksi arvioidaan kaavan suhde valtakunnallisiin alueidenkäyttötavoitteisiin sekä yleispiirteisten kaavojen ohjausvaikutukset, jotka koskevat aluetta. Asemakaavan vaikutuksia arvioidaan suhteessa asetettaviin tavoitteisiin.

Vaikutukset ja vaikutusten arvioinnin menetelmät

MRL 9 § Vaikutusten selvittäminen kaavaa laadittaessa

Kaavan tulee perustua riittäviin tutkimuksiin ja selvityksiin. Kaavaa laadittaessa on tarpeellisessa määrin selvitettävä suunnitelman ja tarkasteltavien vaihtoehtojen toteuttamisen ympäristövaikutukset, mukaan lukien yhdyskuntataloudelliset, sosiaaliset, kulttuuriset ja muut vaikutukset. Selvitykset on tehtävä koko siltä alueelta, jolla kaavalla voidaan arvioida olevan olennaisia vaikutuksia.

MRA 1 § Vaikutusten selvittäminen kaavaa laadittaessa

Maankäyttö- ja rakennuslain 9 §:ssä tarkoitettuja kaavan vaikutuksia selvitettäessä otetaan huomioon kaavan tehtävä ja tarkoitus, aikaisemmin tehdyt selvitykset sekä muut selvitysten tarpeellisuuteen vaikuttavat seikat. Selvitysten on annettava riittävät tiedot, jotta voidaan arvioida suunnitelman toteuttamisen merkittävät välittömät ja välilliset vaikutukset:

1. ihmisten elinoloihin ja elinympäristöön;
2. maa- ja kallioperään, veteen, ilmaan ja ilmastoon;
3. kasvi- ja eläinlajeihin, luonnon monimuotoisuuteen ja luonnonvaroihin;
4. alue- ja yhdyskuntarakenteeseen, yhdyskunta- ja energiatalouteen sekä liikenteeseen;
5. kaupunkikuvaan, maisemaan, kulttuuriperintöön ja rakennettuun ympäristöön.

Vaikutusten arvioinnin tehtävänä on tukea kaavan valmistelua ja hyväksyttävien kaavaratkaisujen valintaa sekä auttaa arvioimaan, miten kaavan tavoitteet ja sisältövaatimukset toteutuvat. Kaavan vaikutusten arviointi perustuu alueelta laadittaviin perusselvityksiin, käytössä oleviin muihin perustietoihin, selvityksiin, suunnitelmiin, maastokäynteihin, osallisilta saataviin lähtötietoihin, lausuntoihin ja mielipiteisiin sekä laadittavien suunnitelmien ympäristöä muuttavien ominaisuuksien analysointiin. Vaikutusten arvioinnissa verrataan kaavaehdotuksen mukaista tilannetta nykytilanteeseen ja asetettuihin tavoitteisiin.

Kaavaprosessin aikana tullaan arvioimaan erityisesti seuraavia kaavasunnitelman vaikutuksia:

Vaikutuksen rakennettuun ympäristöön

- kaavaratkaisun vaikutukset yhdyskuntarakenteeseen (ehyteen, hajautumiseen jne.) ja taajamakuvaan
- kaavaratkaisun vaikutukset virkistysmahdollisuuksiin
- kaavaratkaisun vaikutukset ympäröivään liikenneverkkoon, liikennemääriin ja liikenteen järjestämiseen
- kaavaratkaisun vaikutukset alueen tekniseen huoltoon
- kaavaratkaisun vaikutukset ympäristöhäiriöihin

Vaikutukset luontoon ja luonnonympäristöön

- kaavaratkaisun vaikutukset alueen maisemaan
- kaavaratkaisun vaikutukset luonnonoloihin ja luonnon monimuotoisuuteen
- kaavaratkaisun vaikutukset vesistöihin ja vesitalouteen (veden ekologiseen kiertoon, pohja- ja pintavesiin, vesialueisiin)
- kaavaratkaisun vaikutukset kunnan ilmastostrategiaan

Vaikutukset talouteen

- kaavaratkaisun vaikutukset kunnan talouteen lyhyellä ja pitkällä aikavälillä (investointeihin, uusiin työpaikkoihin, palveluiden tuottamiskustannuksiin jne.)

Vaikutukset terveellisyyteen ja turvallisuuteen

- kaavaratkaisun vaikutukset liikenneturvallisuuteen
- kaavaratkaisun vaikutukset ympäristön puhtauteen (pohjaveden ja maaperän pilaantumiskäsit, ilmanlaatu)

Katusuunnitelman ratkaisujen vaikutuksia arvioidaan mm. seuraavista näkökohdista:

- liittymäkorkeudet tonteilta katuun
- katukorkeus suhteessa asuntojen korkeustasoon (melu, näköyhteys huoneistoihin, roiskevesi, auraslumi yms.)

- pintamateriaalien ja rakenneratkaisujen vaikutukset ajorytmiin ja sitä kautta liikennemeluun (kiihdytykset, jarrutukset, materiaali muutosten vaikutukset rengasääniin)
- katujen kunnossapito
- johtojen ja kaapeleiden rakentaminen ja ylläpito
- katu- ja rakennuskortteleiden ulkovalaistusten yhteensovittaminen

Eri tekijöiden vaikutukset arvioidaan ja optimoidaan suunnittelussa siten, että loppuympäristö on toimiva, viihtyisä, turvallinen ja ulkoasultaan kaunis katu sekä katutila.

Vaikutusalue

Asemakaavan muutoksen vaikutuksia arvioidaan osin paikallisella tasolla ja osin laajempaa aluetta koskevana.

Kaavamuutoksen yhtenä tavoitteena on tutkia suunnittelualueen ajoneuvoliikenteen ja pysäköintialueiden järjestämistä toisin. Muutoksella on vaikutusta paitsi kaavamuutosalueen maankäyttöön ja alueella tapahtuvaan liikkumiseen ja asiointiin, mutta myös sen läheisyydessä sijaitsevan pientaloalueen läpi kulkevaan liikenteeseen ja alueen asukkaisiin.

Kaavamuutoksella selvitetään myös mahdollisuuksia kehittää alueen urheilu- ja virkistyspalveluita, jolloin toiminta alueella on luonteltaan sellaista, että se palvelee koko Nummelan taajamaa ja Vihdin kuntaa.

Vaikutusten arvioinnin menetelmät

Vaikutuksia arvioidaan kaavaprosessin aikana asetettujen tavoitteiden pohjalta, peilaten kaavaratkaisun toteuttamisen vaikutuksia lähtökohtatilanteeseen. Kaikilla osallisryhmillä on mahdollisuus osallistua vaikutusten arviointiin kaavaprosessin kuluessa.

OSALLISTUMINEN

Osallistuminen painottuu kaavaprosessin alkuvaiheisiin, jolloin osallisilla on parhaimmat mahdollisuudet vaikuttaa kaavan sisältöön.

Osallisilla on koko kaavatyön ajan mahdollisuus antaa asemakaavatyöhön liittyvää palautetta kunnan verkkosivuilla tai sähköpostitse kaavoituksesta vastaaville kunnan edustajille. Kaavan laatijaan voi ottaa myös yhteyttä puhelimitse, kirjeitse tai käymällä kunnanvirastolla (tapaamisaika varattava mieluiten etukäteen) koko kaavaprosessin ajan.

Eri viranomaistahojen kanssa ollaan yhteydessä kaavatyön aikana, ja heidän kanssa tullaan pitämään tarpeen mukaan neuvotteluita.

Suunnittelun käynnistyminen

Asemakaavatyö käynnistyy työn ohjelmoinnilla sekä osallistumis- ja arviointisuunnitelman (OAS) laadinnalla. Kaavoitus- ja tekninen lautakunta merkitsee osallistumis- ja arviointisuunnitelman tiedoksi, minkä jälkeen kunnanhallitus käsittelee sen ja hyväksyy tavoitteet. Tämän jälkeen ilmoitetaan kaavatyön vireilletulosta ja OAS:in nähtävillä olosta (MRL 63 §).

Osalliset voivat antaa palautetta osallistumis- ja arviointisuunnitelmasta koko kaavaprosessin ajan ja suunnitelmaa voidaan täydentää saadun palautteen pohjalta kaavaprosessin kuluessa. Suunnitelmaa koskeissa puutteellisuuksissa pyydetään kääntymään ensisijassa kunnan edustajien puoleen. Mikäli osallinen katsoo yhteydenotosta ja kunnan OAS:iin tekemistä muutoksista huolimatta osallistumis- ja arviointisuunnitelman puutteelliseksi, on hänellä mahdollisuus esittää alueelliselle elinkeino-, liikenne- ja ympäristökeskukselle (ELY-keskus) neuvottelun käymistä osallistumis- ja arviointisuunnitelman riittävydestä ennen kaavaehdotuksen asettamista julkisesti nähtäville (MRL 64 §). Vihdin alueesta vastaa Uudenmaan ELY-keskus, puh. 0295 021 000.

Kaavatyön käynnistymisestä ja osallistumis- ja arviointisuunnitelman valmistumisesta lähetetään tieto ELY-keskukselle.

Osallisten kannalta keskeinen suunnitteluvaihe on kaavan valmistelu, jolloin tehdään muun muassa tarvittavia lisäselvityksiä kaava-alueita koskien sekä täsmennetään kaavatyön tavoitteita ja suunnitteluperiaatteita.

Valmisteluvaihe

Valmisteluvaiheessa laaditaan kaava-alueita koskien yksi tai useampi kaavaluonnos. Kaavoitus- ja teknisen lautakunnan hyväksyttyä kaavan valmisteluaineiston, asetetaan se (kaavaluonnos ym.) julkisesti nähtäville 30 päivän ajaksi. Nähtävilläolonaikana osallisilla on mahdollisuus esittää mielipiteitä kaavaluonnoksesta ja muusta valmisteluaineistosta (MRL 62 § ja MRA 30 §). Valmisteluaineistosta pyydetään myös lausuntoja.

Valmisteluaineiston nähtävillä ollessa järjestetään tarvittaessa ns. valmisteluvaiheen kuuleminen. Tässä kaikille avoimessa yleisötilaisuudessa esitellään kaavaluonnosta ja muuta valmisteluaineistoa, ja osallisilla on mahdollisuus esittää niitä koskevia kannanottoja sekä käsityksiä suunnitelman vaikutuksista.

Asemakaavaehdotus

Kaavan valmisteluaineistosta saadun palautteen pohjalta laaditaan asemakaavaehdotus, jonka kunnanhallitus hyväksyy asetettavaksi julkisesti nähtäville 30 päivän ajaksi (MRL 65 § ja MRA 27 §). Nähtävilläolonaikana kaavaehdotuksesta voi jättää kirjallisen muistutuksen. Tarvittavilta viranomaistahoilta pyydetään kaavaehdotuksesta lausunnot (MRA 28 §). Muistutuksiin ja lausuntoihin annetaan kunnan perusteltu vastine. Kaavaehdotuksen oltua nähtävillä siitä järjestetään tarvittaessa viranomaisneuvottelu (MRA 26 §).

Kaavaehdotukseen tehdään muistutusten ja lausuntojen perusteella mahdollisesti muutoksia ennen kaavan hyväksymistä. Mikäli tehtävät muutokset ovat oleellisia, kaavaehdotus asetetaan uudelleen nähtäville. Jos muutoksia ei tarvita tai ne eivät ole olennaisia, korjattu asemakaavaehdotus viedään kaavoitus- ja teknisen lautakunnan kautta kunnanhallitukseen, joka esittää sen kunnanvaltuuston hyväksyttäväksi.

Kaavan hyväksyminen

Kaavan hyväksymisestä ilmoitetaan kuulutuksella kunnan ilmoituslehdissä ja internet-kotisivuilla. Lisäksi hyväksymispäätöksestä lähetetään tieto MRL:n mukaisesti niille kunnan jäsenille ja muistutuksen tekijöille, jotka ovat kaavaehdotuksen nähtävillä ollessa sitä pyytäneet ja samalla ilmoittaneet osoitteensa (MRL 67 §). Kunnanvaltuuston hyväksymispäätöksestä voi valittaa kirjallisesti Helsingin hallinto-oikeuteen ja edelleen korkeimpaan hallinto-oikeuteen.

Katujen ja yleisten alueiden suunnittelu

Katujen ja yleisten alueiden suunnittelun aloittamisesta ilmoitetaan kuulutuksella paikallislehdissä sekä Vihdin kunnan kotisivuilla.

Mielipiteensä katujen ja yleisten alueiden suunnitteluratkaisuista voivat esittää alueen maanomistajat, Vihdin kunnan jäsenet ja mm. alueella toimivat asukas- yms. yhdistykset sekä kirjallisesti että suullisesti. Mielipiteet kirjataan ylös ja kootaan yhteen luetteloon. Myöskin kunnan viranomaiset ja hallintokunnat voivat lausua suunnittelua koskevia mielipiteitä. Yhdyskuntatekniikan verkostoja alueelle rakentavat laitokset osallistuvat suunnittelu-prosessiin.

Katujen ja yleisten alueiden suunnitelmaehdotukset asetetaan 14 vuorokauden ajaksi julkisesti nähtäville. Osalliset voivat jättää suunnitelmaehdotuksista kirjallisia muistutuksia, joihin annetaan kunnan vastine.

Katujen ja yleisten alueiden suunnitelmat hyväksyy kaavoitus- ja tekninen lautakunta asemakaavan tultua lainvoimaiseksi.

Osalliset

Osallisia ovat kaava-alueen maanomistajat ja kaikki ne, joiden asumiseen, työntekoon ja muihin oloihin kaava saattaa huomattavasti vaikuttaa. Osallisia ovat myös ne viranomaiset ja yhteisöt, joiden toimialaa suunnittelussa käsitellään (MRL 62 S).

Nummelan Ratapuiston asemakaavamuutoksen keskeisiä osallisia ovat ainakin:

- kaava-alueen ja siihen rajoittuvan alueen kiinteistönomistajat
- lähialueen asukkaat
- alueella toimivat yhdistykset ja järjestöt, kuten:
 - Oy Vihdin Jäähalli Ab
 - Nummelan Palloseura ry
 - Vihdin yrittäjät ry
 - Vihti-Seura ry
 - Vihdin omakotiyhdistys ry
 - Vihdin luonto ry
 - Vihdin asukas- ja kylätoimintaryhmä
 - Nummelan kilta
 - SuurVihdin Kilta
- kunnan hallintokunnat ja asiantuntijatahot, kuten:
 - rakennusvalvonta
 - ympäristövalvonta
 - kunnallistekniikka
 - mittaustoimi
 - tilapalvelu
 - liikuntapalvelut
- muut viranomaiset ja yhteistyötahot, kuten:
 - Uudenmaan elinkeino-, liikenne- ja ympäristökeskus (liikenteen ja ympäristön vastualueet)
 - Uudenmaan liitto
 - Liikennevirasto
 - Vihdin Vesi
 - Fingrid Oyj
 - Gasum Oy
 - Caruna Oy
 - Länsi-Uudenmaan pelastuslaitos
 - Lohjan kaupungin ympäristö- ja rakennuslautakunnan ympäristöterveysjaosto
 - Rosk'n Roll Oy Ab
 - vanhusneuvosto
 - nuorisovaltuusto
 - vammaisneuvosto

TIEDOTTAMINEN

Lähtökohtana tiedottamisessa on, että niillä, joita kaavatyö sekä katujen ja yleisten alueiden suunnittelutyö koskee on mahdollista seurata suunnittelua ja osallistua siihen.

Kaavan sekä katujen ja yleisten alueiden suunnittelun etene-
misen ja osallistumisen kannalta tärkeistä vaiheista ilmoitetaan
paikallislehdissä, kunnan internetkotisivuilla ja ilmoitustaululla.

Kaavatyön sekä katujen ja yleisten alueiden suunnittelun käyn-
nistymisestä, kaavan valmisteluaineiston ja kaavaehdotuksen
nähtävälle asettamisesta sekä kaavan hyväksymisestä ja voi-
maantulosta ilmoitetaan kuulutuksella kunnan ilmoituslehdessä
(Vihdin Uutiset), internet-sivuilla (www.vihti.fi) ja ilmoitustau-
lulla. Kuulutuksissa kerrotaan myös järjestettävistä yleisötilai-
suuksista. Yleisten kuulutusten ohella ilmoitetaan ulkopaikka-
kuntalaisille kaava-alueen kiinteistönomistajille pidettävistä
yleisötilaisuuksista kirjeitse.

Osallistumis- ja arviointisuunnitelma, kaavan valmisteluaineisto,
asemakaavaehdotus sekä katujen ja yleisten alueiden suunnitel-
mat asetetaan nähtävälle Vihdin kunnanviraston ilmoitustaululle
sekä kunnan internet-sivuille.

Asemakaavaehdotuksesta sekä katujen ja yleisten alueiden
suunnitelmista kirjallisen muistutuksen tehneille ja yhteystie-
tonsa jättäneille toimitetaan kunnan perusteltu kannanotto (ns.
vastine) muistutukseen.

Kaavan hyväksymistä koskevasta päätöksestä lähetetään tieto
niille kunnan jäsenille ja muistutuksen tehneille, jotka ovat sitä
kaavan nähtävillä ollessa kirjallisesti pyytäneet ja ovat jättäneet
yhteystietonsa.

Kaavatyön etenemisestä tiedotetaan laajimmin kunnan verkko-
sivuilla, jossa julkaistaan kaavaa koskevaa aineistoa.

Kaavoitusta koskevia tietoja löytyy osoitteesta [http://www.vihti.
fi/asuminen-ja-ymparisto/kaavoitus/](http://www.vihti.fi/asuminen-ja-ymparisto/kaavoitus/)

AIKATAULU

*Kaavatyö sisältyy kunnanvaltuuston 12.12.2016 § 66 hyväksymään kaavoitus-
ohjelmaan vuosille 2017-2020.*

Tavoitteena on viedä kaavan valmisteluaineisto kaavoitus- ja
teknisen lautakunnan käsittelyyn vuoden 2017 aikana. Valmis-
teluaineiston nähtävilläoloaikana järjestetään tarvittaessa kaava-
työtä käsittelevä yleisötilaisuus.

Valmisteluaineiston ja siitä saatujen kommenttien pohjalta
laaditaan kaavaehdotus, joka asetetaan julkisesti nähtävälle.
Katujen ja yleisten alueiden suunnitelmat asetetaan nähtävälle
yhdessä kaavaehdotuksen kanssa.

Katujen ja yleisten alueiden suunnitelmat laaditaan valmiiksi
rinnan kaavaprosessin kanssa.

LISÄTIETOJA

Kuulutukset

Kaavaa sekä katu- ja puistosuunnitelmia koskevat kuulutukset kunnan virallisessa ilmoituslehdessä (Vihdin Uutiset), kunnan ilmoitustaululla sekä internet-kotisivuilla.

Verkkosivu

Jatkuva tiedotus kunnan verkkosivuilla
www.vihti.fi/asuminen-ja-ymparisto/kaavoitus/
www.vihti.fi/asuminen-ja-ymparisto/kadut-ja-tiet/

Tiedustelut

Kaavatiedusteluihin vastaa:

Anniina Lehtonen, kavasuunnittelija
Asemantie 30, 03100 Nummela
s-posti anniina.lehtonen@vihti.fi
puh. 050 302 4695

Kaavaotteet:

Eila Siikanen, suunnitteluavustaja
puh. 044 467 5582
s-posti: eila.siikanen@vihti.fi

Kaavoitustoimen käyntiosoite:

Asemantie 30, 03100 Nummela

Kaavoitustoimen postiosoite:

Tekninen ja ympäristökeskus/kaavoitus,
PL 13, 03101 Nummela

Katujen ja yleisten alueiden suunnittelua koskeviin tiedusteluihin vastaa:

Jarkko Riipinen, katupäällikkö
puh. (09) 4258 3597
s-posti jarkko.riipinen@vihti.fi

Kristiina Kemppainen, suunnittelija
puh. (09) 4258 3137
s-posti kristiina.kemppainen@vihti.fi

Elisa Pajunen, liikennesuunnittelija
puh. (09) 4258 3857 tai 044 467 5444
s-posti elisa.pajunen@vihti.fi



Raportissa esitetyt lainaukset maankäyttö- ja rakennuslaista (MRL) eivät ole kaikilta osin suoria lainauksia. Lakipykälien tekstiä on osittain lyhennetty, kuitenkin niin, ettei lakipykälien merkitys ole muuttunut. Alkuperäiset MRL:n säännökset löytyvät muun muassa osoitteesta www.finlex.fi.

Osallistumis- ja arviointisuunnitelma on saatavilla Vihdin kunnan kaavoitustoimesta, Asemantie 30, Nummela. Suunnitelmaraportti julkaistaan myös kunnan internet-sivuilla <http://www.vihti.fi/asuminen-ja-ymparisto/kaavoitus/>

Raportin valokuvat © Vihdin kunnan kaavoitustoimi.