



Kaava 0249 Nummelan eteläosien osayleiskaava

Osallistumis- ja arviointisuunnitelma



Ympä 1.4.2008

§ 28

Ympä liite 9

Ympä 20.5.2008

§ 49

Ympä liite 3

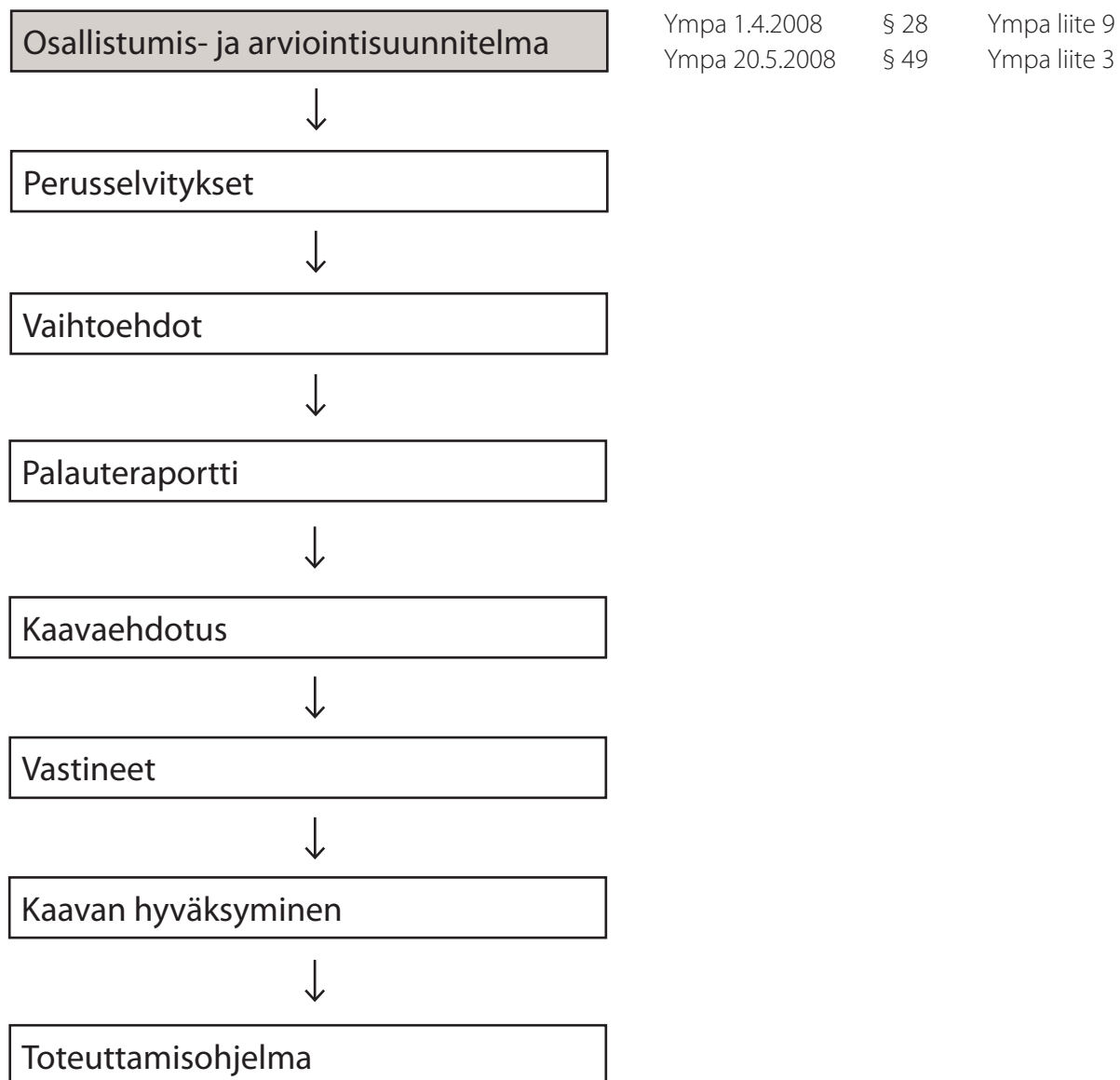


Kaavan laatijat:

Suvi Lehtoranta, kaavoitusarkkitehti MA
Asemantie 30, 03100 Nummela
s-posti suvi.lehtoranta@vihti.fi
puh. (09) 2242 3952

Suvi Siivola, kaavasuunnittelija FM
Asemantie 30, 03100 Nummela
s-posti suvi.siivola@vihti.fi
puh. (09) 2242 3912

KAAVAPROSESSI JA KÄSITTELYVAIHEET:



OSALLISTUMIS- JA ARVIOINTISUUNNITELMA

Maankäyttö- ja rakennuslain 63 §:ssä säädetään osallistumis- ja arviointisuunnitelman laatimisesta. Osallistumis- ja arviointisuunnitelma (OAS) on virallinen asiakirja, joka määrittelee kaavan valmistelussa noudatettavat osallistumisen ja vuorovaikutuksen periaatteet ja tavat sekä kaavan vaikutusten arvioinnin menetelmät.

Osallistumis- ja arviointisuunnitelmassa kerrotaan, miten osalliset voivat osallistua ja vaikuttaa osayleiskaavan laadintaan sekä miten osayleiskaavan vaikutuksia on tarkoitus arvioida. Lisäksi siinä esitetään pääpiirteittäin kaavatyön tarkoitus ja tavoitteet sekä kaavatyön lähtötilanne ja kaavan laadinnan eri työvaiheet.

Osallistuminen ja vaikutusten arviointi suunnitellaan jokaista kaavaa varten erikseen. Tämä suunnitelma on laadittu Nummelan eteläosien osayleiskaavan laatimista varten.

Osallistumis- ja arviointisuunnitelma on nähtävillä koko kaavatyön ajan Vihdin kunnan kaavoitustoimessa sekä kunnan internet-sivuilla. Suunnitelmaa voidaan päivittää tarpeen mukaan työn edetessä.



MRL 63 § Osallistumis- ja arviointisuunnitelma

Kaavaa laadittaessa tulee riittävän aikaisessa vaiheessa laatia kaavan tarkoitukseen ja merkitykseen nähden tarpeellinen suunnitelma osallistumis- ja vuorovaikutusmenettelystä sekä kaavan vaikutusten arvioinnista.

SUUNNITTELUALUE

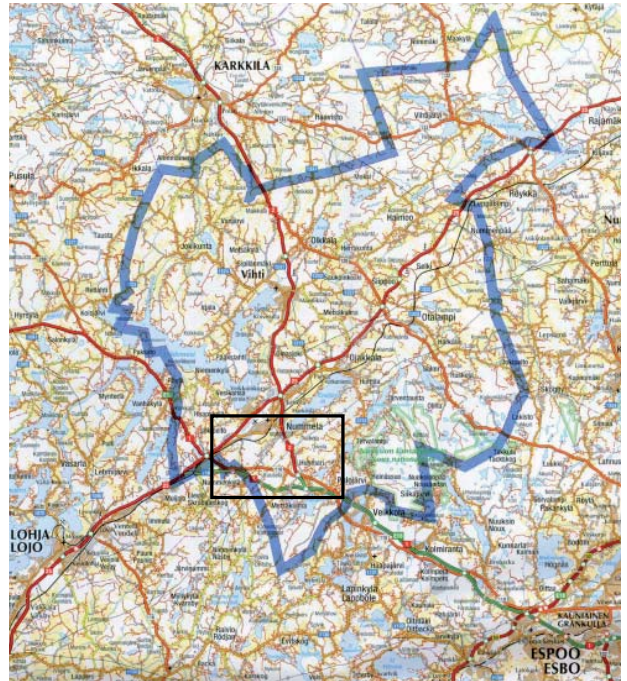
Osayleiskaava-alue sijaitsee Vihdin kunnan eteläosassa, käsittäen kunnan asukasluvultaan suurimman taajaman Nummelan eteläiset taajamanosat sekä taajaman eteläpuoliset alueet.

Suunnittelualue rajautuu pohjoisessa Hanko-Hyvinkää -rautatiehen, Meritiehen sekä Nummelan ja Tervalammen väliseen metsäalueeseen. Idässä kaava-alueen raja kulkee em. metsäalueen ja Huhmarjärven kautta. Etelässä suunnittelualue rajautuu Turun moottoritiehen (vt 1) sekä Vihdin kunnan ja Lohjan kaupungin väliseen rajaan. Kaava-alueita halkoo Porantie (vt 2). Suunnittelualue sivuaa Enäjärven rantaa Ridalinlahdessa ja sisältää Huhmarjärven läntisen osan.

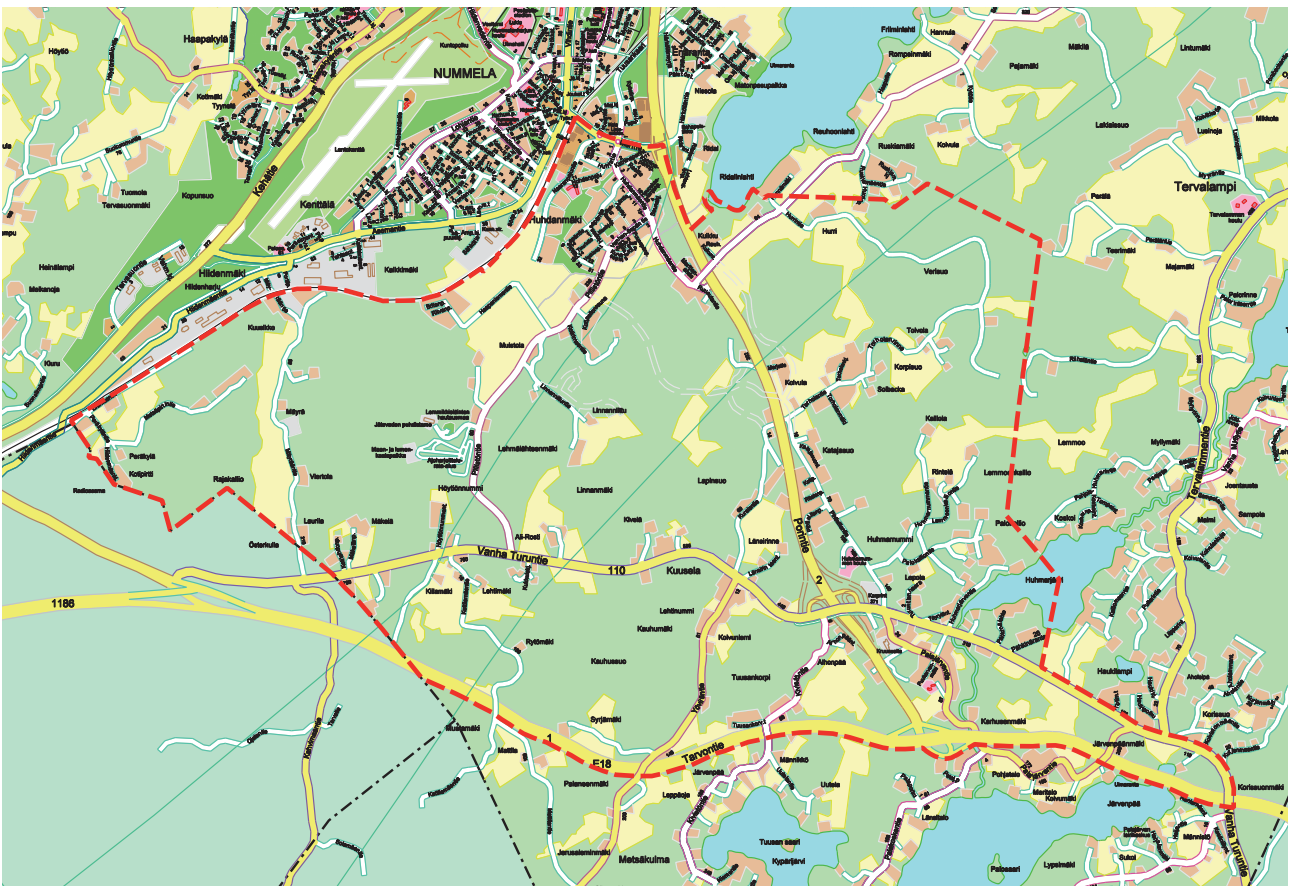
Asutus on keskittynyt pääosin kaava-alueen pohjoisosaan, Enäjärven eteläisille ja lounaisille peltoaukeille muodostuneelle tiiviille taajama-alueelle sekä alueen kaakkoisosaan, Huhmarin alueelle. Huhmarissa on sekä vanhaa kyläasutusta että uudempaa omakotiasutusta. Muilta osin kaava-alueelle antavat leimansa jyrkkäpiirteiset, metsäiset kallionselänteet ja näiden väliin sijoittuvat laaksoalueet, jotka on monin paikoin otettu viljelykseen. Metsä- ja peltoalueita pirstovat paikoitellen pienet paikallistiet, joiden varsille on sijoittunut haja-asutusta.

Noin 20 km² laajuiselta suunnittelualueelta on matkaa Nummelan keskukseen enimmillään noin 5 km, Helsinkiin noin 40 km, Lohjalle noin 18 km ja Espoon keskukseen noin 25 km.

Osayleiskaava-alueeseen sisältyy osia Härköilän, Torholan, Ritailan, Nummenkylän ja Palajärven kylistä.



Yllä sijaintikartta © Genimap Oy. Alla suunnittelualueen ohjeellinen rajaus kunnan opaskartalla © Vihdin kunnan mitaustoimi.



SUUNNITTELUKÄYTÄVÄN MÄÄRITTELY JA ALUSTAVAT TAVOITTEET

Maankäyttö- ja rakennuslain 35 §:n mukaisesti osayleiskaavan tarkoituksena on kunnanosan yhdyskuntarakenteen ja maankäytön yleispiirteinen ohjaaminen sekä toimintojen yhteensovittaminen. Osayleiskaavassa esitetään tavoitellun kehityksen

periaatteet ja osoitetaan tarpeelliset alueet yksityiskohtaisen kaavoituksen ja muun suunnittelun sekä rakentamisen ja muun maankäytön perustaksi.

MRL 39 § Yleiskaavan sisältövaatimukset

Yleiskaavaa laadittaessa on otettava huomioon maakuntakaavan lisäksi:

- 1) yhdyskuntarakenteen toimivuus, taloudellisuus ja ekologinen kestävyys
- 2) olemassa olevan yhdyskuntarakenteen hyväksikäyttö
- 3) asumisen tarpeet ja palveluiden saatavuus
- 4) mahdollisuudet liikenteen, erityisesti joukko liikenteen ja kevyen liikenteen, sekä energia-, vesi- ja jätehuollon tarkoituksenmukaiseen järjestämiseen ympäristön, luonnonvarojen ja talouden kannalta kestävällä tavalla
- 5) mahdollisuudet turvalliseen, terveelliseen ja eri väestöryhmien kannalta tasapainoiseen elinympäristöön
- 6) kunnan elinkeinoelämän toimintaedellytykset
- 7) ympäristöhaittojen vähentäminen
- 8) rakennetun ympäristön, maiseman ja luonnonarvojen vaaliminen
- 9) virkistykseen soveltuvien alueiden riittävyys

Yleiskaava ei saa aiheuttaa maanomistajalle tai muulle oikeuden haltijalle kohtuutonta haittaa.

Nummelen eteläosiin laadittavalla oikeusvaikutteisella osayleiskaavalla määritellään Nummelen kehittyminen ja laajentuminen vuoteen 2030 saakka sekä Nummelen eteläosien maankäytön rakenne asemakaavatyön pohjaksi, huomioiden alueen ympäristöarvot ja ylemmän asteiset maankäyttösuunnitelmat.

Osayleiskaavatyön tarkoituksena on alueen palvelurakenteen sekä työpaikka- ja asuinrakentamisen mitoituksen ja sijoittamisen määrittäminen. Tavoitteena on lisäksi varautua Espoo – Vihti – Lohja -rautatie linjaukseen Vihdin kunnan alueella tulevan maankäytön edellyttämällä tavalla sekä määrittää alueen tuleva tieverkko. Osayleiskaavatyön yhteydessä tullaan tarkastelemaan muun muassa kahden uuden juna-aseman ja näiden ympärille muodostettavien tiiviiden työpaikka- ja asuinalueiden sekä maakunnallisesti merkittävän vähittäiskaupan suuryksikön sijoittamista alueelle.

Nummelen eteläosien rakennemallin viitoittama Nummelen taajamarakenteen eheyttäminen ja laajentuminen kohti Kirkkonummen Veikkolaa ja Espoota on käynnistetty valtatie 1 ja maantien 110 välisen alueen käsittävällä Nummelen eteläosien osayleiskaavatyöllä 1A. Nyt osayleiskaavoitusta on tarkoitus jatkaa laajentamalla kaava-alue koskemaan koko Nummelen eteläosaa ja tarkastelemalla näin laaja-alaisemmin Nummelen

eteläosien kehittämistä osana Nummelen taajamarakennetta ja E 18 -liikennekäytävän varrelle muodostuvaa seudullista taajamaketjua.

Tavoitteena on luoda edellytykset tämän liikenteellisesti ja sijainnillisesti keskeisen alueen hyödyntämiseksi asuin-, työpaikka- ja liikerakentamisen tarpeisiin.

Osayleiskaava on tarkoitus laatia mittakaavassa 1:10 000 ja se tulee olemaan ns. yleispiirteinen aluevarausosayleiskaava, jossa esitetään suunnittelualan eri alueiden pääkäyttötarkoitus.

Edellä mainittujen tavoitteiden ohella suunnittelussa tul- laan kiinnittämään erityistä huomiota eläinten kulkureittien, liito-oravien elinympäristöjen sekä arvokkaiden luonnon- ja kulttuuriympäristöjen säilymiseen ja suojelutarpeisiin, alueen pintavesien suojelu- ja käyttötarpeisiin, viheryhteyksien ja kevyenliikenteen verkostojen jatkuvuuden turvaamiseen sekä melusta aiheutuvien haittojen vähentämiseen.

Nummelen eteläosien kehittämisen päätavoitteet on määritelty Nummelen kehityskuvassa ja eteläosien rakennemallissa (kv. 14.3.2005), jossa on varauduttu muun muassa 15 000 uuteen asukkaaseen ja 6500 uuteen työpaikkaan alueella.

Osayleiskaavan oikeusvaikutukset

Oikeusvaikutteinen osayleiskaava ohjaa asemakaavojen laatimista ja muuttamista sekä muuta alueiden käytön järjestämistä sekä viranomaisen toimintaa. Oikeusvaikutteisen osayleiskaavan alueella viranomaisten on suunnitellussaan alueiden käyttöä koskevia toimenpiteitä ja päättäessään niiden toteuttamisesta katsottava, ettei toimenpiteillä vaikeuteta yleiskaavan toteutumista (MRL 42 §). Oikeusvaikutteisen osayleiskaavan alueella ei saa myöskään myöntää lupaa esimerkiksi rakennuksen rakentamiseen, jos se vaikeuttaa yleiskaavan toteuttamista. Epäamisestä ei saa kuitenkaan aiheutua hakijalle huomattavaa haittaa (43 §).

Ympäristöministeriö voi yleisen tarpeen vaatiessa myöntää kunnalle luvan lunastaa alueen, joka tarvitaan yhdyskuntarakentamiseen ja siihen liittyviin järjestelyihin tai muutoin kunnan suunnitelmallista kehittämistä varten (MRL 99 §). Osayleiskaavassa voidaan näiden yleisten oikeusvaikutusten lisäksi antaa erikseen määräyksiä rakentamisen rajoittamisesta, rakennusten purkamisesta, suojelusta, toimenpiteistä, suunnittelutarpeesta ja kehittämisalueesta (MRL 16, 41, 43, 111, 127 §).

Osayleiskaava-alue sijaitsee Vihdin elinkeinoelämän keskuksen ja asukasluvultaan suurimman taajaman Nummelan (noin 11 700 asukasta 31.12.2006) eteläpuolella. Suunnittelualueen eteläosa on osa E18-tiejakson muodostamaa kehityskäytävää ja Espoosta Kirkkonummen Veikkolan kautta Lohjalle suuntautuvaa taajamarakenteen laajentumisvyöhykettä.

Valtakunnalliset alueidenkäyttötavoitteet (VAT)

Osayleiskaavatyön lähtökohtina toimivat MRL:n 22 §:n mukaisessa tarkoituksessa valtakunnalliset alueidenkäyttötavoitteet. Tavoitteiden tarkoituksena on varmistaa valtakunnallisesti merkittävien asioiden huomioon ottaminen kuntien kaavoituksessa sekä täsmentää ja konkretisoida kaavojen sisältövaatimuksia valtakunnallisesta näkökulmasta. VATEilla pyritään osaltaan vastaamaan niihin haasteisiin, joita mm. yhdyskuntarakenteen eheyttämisen tarve, elinympäristön laatuvaatimukset, luonnon ja rakennusperinnön säilyminen ja yhteysverkostojen toimivuus alueidenkäytölle asettavat.

Kaavatyötä koskevat lähes kaikki valtakunnallisista alueidenkäyttötavoitteissa mainitut asiakohdat, mutta erityisesti seuraavat:

- Elinympäristöjen toimivuutta ja taloudellisuutta edistetään hyödyntämällä olemassa olevaa yhdyskuntarakennetta ja eheyttämällä taajamia.
- Yhdyskuntarakennetta kehitetään siten, että palvelut ja työpaikat ovat hyvin eri väestöryhmien saavutettavissa.
- Alueidenkäytöllä edistetään elinkeinoelämän toimintaedellytyksiä varaamalla riittävät alueet elinkeinotoiminnoille. Niiden sijoittumisessa kiinnitetään huomiota olemassa olevien rakenteiden hyödyntämiseen ja hyvään saavutettavuuteen.
- Yhdyskuntarakenteen kehittämisessä pyritään vähentämään liikennetarvetta, parantamaan liikenneturvallisuutta ja edistämään joukkoliikenteen edellytyksiä.
- Kaupunkiseutuja kehitetään tasapainoisina kokonaisuuksina siten, että tukeudutaan olemassa oleviin keskuksiin.
- Taajamien kehittäessä viheralueita hyödyntään siten, että niistä muodostuu yhtenäisiä kokonaisuuksia.
- Kaupunkiseuduilla on selvitettävä toimiva liikennejärjestelmä sekä palveluiden saatavuutta edistävä keskusjärjestelmä ja palveluverkko sekä sen yhteydessä vähittäiskaupan suuryksiköiden sijoittuminen.
- Alueidenkäytön suunnittelussa uusia huomattavia asuin-, työpaikka- tai palvelutoimintojen alueita ei tule sijoittaa irrallena olemassa olevasta yhdyskuntarakenteesta. Vähittäiskaupan suuryksiköt sijoitetaan tukemaan yhdyskuntarakennetta.
- Alueidenkäytön suunnittelussa on varattava riittävät alueet jalankulun ja pyöräilyn verkostoja varten sekä edistettävä verkostojen jatkuvuutta.
- Alueidenkäytössä on ehkäistävä melusta aiheutuvaa haittaa ja pyrittävä vähentämään jo olemassa olevia haittoja. Uusia asuinalueita tai muita melulle herkkiä toimintoja ei tule sijoittaa melualueille varmistamatta riittävää meluntorjuntaa.
- Alueidenkäytössä on otettava huomioon pohja- ja pintavesien suojele- ja käyttötarpeet.
- Helsingin seudun alue- ja yhdyskuntarakennetta kehitetään väestökehityksen edellyttämällä tavalla ja kasvusuunnat valitaan hyödyntämällä joukkoliikenteen, erityisesti raideliikenteen sekä seutua ympäröivän ympäröivän kaupunki- ja taajamaverkoston mahdollisuuksia
- Alueidenkäytön suunnittelulla ehkäistään yhdyskuntarakenteen hajautumista.
- Yhdyskuntarakenteessa varaudutaan raideliikenteen laajentumiseen ja tehokkuuden parantamiseen sijoittamalla riittävästi asuntotuotantoa ja työpaikkarakentamista niiden vaikutusalueelle.
- Alueiden käyttöönoton ajoituksella varmistetaan yhdyskuntarakenteen toimivuus.
- Alakeskusten ja liikenteellisesti merkittävien solmukohtien asemaa vahvistetaan sekä työpaikka-alueina että palvelukeskuksina.
- Alueidenkäytön suunnittelussa on otettava huomioon ekologisesti tai virkistyskäytön kannalta merkittävät ja yhtenäiset luonnonalueet. Alueidenkäyttöä on ohjattava siten, ettei näitä aluekokonaisuuksia tarpeettomasti pirstota.

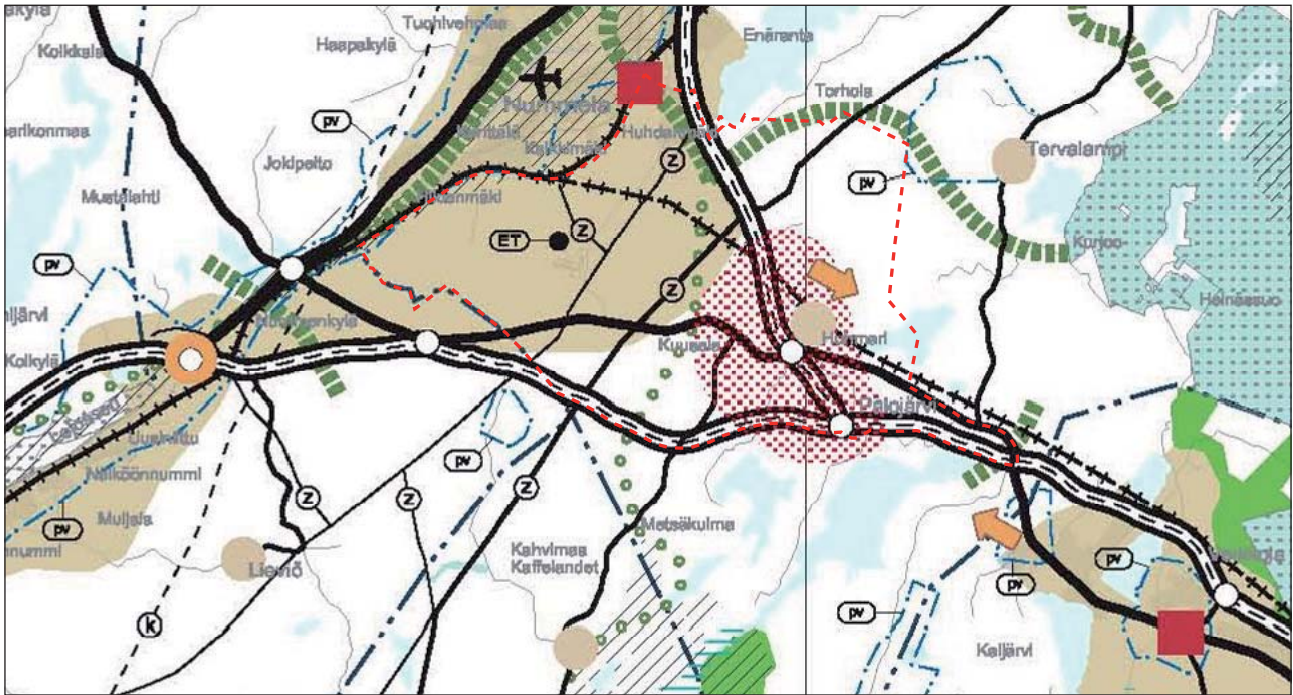
Valtakunnallisten alueidenkäyttötavoitteiden tarkistustyö on par' aikaa meneillään. Tarkistettujen valtakunnallisten alueidenkäyttötavoitteiden luonnoksessa (YM 19.12.2007) on korostettu aiempaa enemmän ilmastomuutoksen huomioimista alueidenkäytön suunnittelussa sekä Helsingin seudun erityiskysymyksiä. Tarkastettujen VATien luonnoksessa on haluttu kiinnittää voimassa olevia VATEja enemmän huomiota muun muassa raideliikenneyhteyksiin perustuvaan aluerakenteen kehittämiseen; olemassa olevan yhdyskuntarakenteen hyödyntämiseen sekä kaupunkiseutujen ja taajamien eheyttämiseen; joukkoliikenteen, kävelyn ja pyöräilyn edellytysten parantamiseen; elinkeinotoimintojen sijoittamiseen hyvien joukkoliikenneyhteyksien ääreen olemassa olevaa yhdyskuntarakennetta hyödyntäen; ilmastomuutokseen sopeutumiseen alueidenkäytössä sekä henkilöautoliikenteen tarpeen vähentämiseen.

Maakuntakaava

Ympäristöministeriö on vahvistanut Uudenmaan maakuntakaavan 8.11.2006. Maakuntakaavassa suunnittelualue on pääosin taajamatoimintojen aluetta, Huhmarin alue on merkitty kaavassa kyläksi. Taajamarakenteen laajenemissuunnaksi on osoitettu Huhmarin ja

Veikkolan suunta. Valtateiden 1 ja 2 sekä seututien 110 risteysalue on merkitty kaavassa maankäytön kehittämisen kohdealueeksi liikenteellisessä solmukohdassa. Nummelanharjulta Enäjärven eteläpuolitse Tervalammen suuntaan on osoitettu viheryhteystarve sekä tähän Enäjärven eteläpuolella yhtyvä etelä-pohjoissuuntainen ulkoilureitti. Myös suunnittelualueen itäreunaan, Kirkkonummen rajan tuntumaan, on osoitettu lounais-kaakkoissuuntainen viheryhteystarve. Maakuntakaavassa on myös varauduttu Espoo-Lohja-Turku -rautatien toteuttamiseen merkitsemällä radan ohjeellinen linjaus kaava-alueen poikki.

Uudenmaan maakuntakaavaa täydentämään on käynnistetty **Uudenmaan 1. vaihemaakuntakaavan** laatiminen. Vaihemaakuntakaavaehdotuksessa (Maakuntahallitus 17.12.2007) on esitetty kaksi ohjeellista 110 kV:n voimajohtolinjausta: toinen tulee Siuntioon rakennettavalta uudelta 400 kV sähköasemalta koilliseen Vanhalle Turuntielle, kulkien olemassa olevan 400 kV sähkölinjan länsipuolella, ja toinen linjaus tulee Espoon sähköasemalta Turunväylän pohjoispuolitse ja yhtyy Siuntion tulevaan sähkölinjaan.



Ote Uudenmaan maakuntakaavasta. Osayleiskaava-alue rajattu karttaan punaisella katkoviivalla.

Yleiskaava

Vihtiin on laadittu koko kuntaa koskeva, kunnanvaltuuston 10.11.1986 hyväksymä, oikeusvaikutukseton yleiskaava. Yleiskaavan vanhentuneisuuden vuoksi on kunnassa käynnistetty kuntarakenteen osayleiskaavallinen tarkistustyö. Työn tarkoituksena on uudistaa asteittain koko kunnan yleiskaava laatimalla ajanmukaiset osayleiskaavat koko Vihdin alueelle rakentamispaineiden mukaisessa järjestyksessä.

Yleiskaavan tarkistamistyöhön liittyvä, Vihdin maankäytön tulevia linjoja viitoittava, **Vihdin kunnan kehityskuva 2025** hyväksyttiin kunnanvaltuustossa 15.11.2004. Kehityskuva toimii kunnan kehittämisen ja yleiskaavatyön pohjana.

Kehityskuvassa on kunnan kehittämisen tavoitteiksi linjattu muun muassa:

- väljän, laadukkaan ja monimuotoisen asumisen tuottaminen
- rakentamisen painopisteen pitäminen taajamissa
- uusien yritystoiminnan alueiden synnyttäminen Vanhan Porintien (mt 120) ja Porintien (vt 2) suuntaan
- Nummelan, Huhmarin ja Myllylammen muodostaman kolmion hyödyntäminen
- monipuolisen elinkeinotoiminnan edellytysten luominen
- palveluiden mitoittaminen tarvetta vastaavaksi
- Nummelan sisääntulojen kehittäminen vetäviksi, joustaviksi ja turvallisiksi

Kehityskuvassa Nummelan eteläosien kannalta merkittävimpiä kehityslinjauksia on mt 110 varren osoittaminen yritystoiminnan kasvualueeksi sekä uusien sisääntulo- ja rinnakkaistieyhteyksien osoittaminen. Lisäksi kehityskuvassa on osoitettu rautatieyhteystarve Nummelan eteläosien kautta Lohjan suuntaan. Taajaman ja yritystoiminnan kasvusuunnaksi on kehityskuvassa osoitettu Huhmarin seutu.

Osayleiskaava

Nummelan eteläosien osayleiskaavatyön pohjaksi on laadittu alueen maankäyttöä hahmottelava **Etelä-Nummelan rakennemalli** (kuva seuraavalla sivulla), joka on hyväksytty kunnanvaltuustossa 14.3.2005. Rakennemallityössä tarkasteltiin erilaisia vaihtoehtoja Espoo-Vihti-

Tehdyt selvitykset

Suunnittelualuetta koskien on tehty **luonto- ja linnustoselvitykset** vuosina 2005–2007 (Luontotieto Keiron Oy, WSP Finland Oy ja Faunatica Oy), **arkeologinen selvitys** vuonna 2007 (Museovirasto) sekä **rakennusinventoinnit** vuosina 1998, 2003 ja 2005 (Mervi Piipponen, 1998 & Sirkka-Liisa Sihvonen, 2003 & 2005).

Nummelan kehityskuva ja rakennemallityön yhteydessä tehtiin aluetta koskeva palveluverkkotarkastelu, jossa tarkasteltiin kaupallisten palveluiden mitoituksen ja sijoittelun ohella kunnallisten ja julkisten palveluiden tarpeita ja sijoittumista alueella.

Tehtävät selvitykset

Seudullinen kaupan palveluverkkoselvitys
Liikenneselvitys
Pintavesiselvitys
Linnusto-, kasvillisuus- ja liito-oravaselvitykset puuttuvilta osin
Nummelan eteläosien vesihuollon yleissuunnittelu
Maisemaselvitys (omana työnä)

Lisäksi tarkoituksena on tehdä Espoo - Lohja -kehityskäytävää koskeva maankäyttöselvitys alueen kuntien yhteistyönä.

Muita suunnittelualuetta koskevia suunnitelmia ja selvityksiä

Kunnan strategiat

- Taloussuunnitelmassa hyväksytyt kunnan keskeiset tavoitteet vuosille 2006–2008. Kunnanvaltuusto 14.11.2005
- Vihdin kunnan strategia 2010. Kunnanvaltuusto 11.6.2001

Maankäyttö

- E 18 -tievyöhykkeen kehittämisstrategia. Jaakko Pyöry Infra, 11.4.2001
- E 18 -väylän liikenteellisten solmukohtien maankäytön ja elinkeinopolitiikan selvitys Hiiden alueella. Sito, Entrecor & Ramboll, 2005
- Kaavoitusohjelma 2008. Kunnanvaltuusto 17.3.2008
- Maapoliittinen ohjelma. Kunnanvaltuusto 13.11.2006

Liikenne

- Hanko - Hyvinkää -rautatien tärinä- ja meluselvitys. Promethor, 2008
- Länsi-Uudenmaan liikennejärjestelmäsuunnitelma. Uudenmaan liiton julkaisuja C 55 - 2007
- Turunväylän (vt 1) ja Espoon – Lohja -radan liikennekäytäväselvitys (ELVI). Sito Oy, 2007
- Valtatien 2 parantaminen välillä Palojärvi (vt 1) – Vihti kk, tiesuunnitelma. Tiehallinto, 2005
- Vihdin tieliikenteen meluselvitys. Tielaitos, Vihdin kunta & LT-Konsultit Oy, 1998
- Vihdin tieliikenteen meluntorjunnan yleissuunnitelma. Tielaitos ja Vihdin kunta, 1999
- Vihdin tieverkko- ja liikenneturvallisuussuunnitelma. Tiehallinto, Vihdin kunta & Sito-yhtiöt, 2005

Kunnallistekniikka

- Vesihuollon kehittämissuunnitelma. Luonnos 2.0. Kiuru & Rautiainen Oy, 21.4.2008
- Vihdin haja-asutusalueen vesihuollon yleissuunnitelma. Suunnittelukeskus Oy, 1.10. 2001

Ympäristö

- Erityissuojelua vaativat vesistöt. Vesistöjen erityissuojelutyöryhmän mietintö. Ympäristöministeriö, Ympäristösuojeluosasto, Työryhmän mietintö 63, 1992
- Kalliotilaresurssiselvitys. Paavo Härmä, 1992
- Luonnon- ja maisemasuojelun kannalta arvokkaiden kallioalueiden selvitys. Suunnittelukeskus Oy, 1991
- Luonnonolosuhteiden ja maiseman tarkastelu Nlan eteläosien osayleiskaavan laatimista varten. Terhi Tikkanen-Lindström, 1992
- Siuntionjoen vesistön käytön ja suojelun yleissuunnitelma I & II-osa. Vesi- ja ympäristöhallinnon julkaisuja, sarja A, 1989
- Torhola - Huhmari - Palajärven maiseman, luonnonolosuhteiden ja rakennettavuuden selvitys osayleiskaavan laatimista varten. Kati Susi-Wolff, 1998
- Vihdin maisemahistoriallinen selvitys. Johanna Forsius-Nummela, 1994
- Ympäristöohjelma. Kunnanvaltuusto 26.1.1998

Vaikutukset ja vaikutusten arvioinnin menetelmät

MRL 9 § Vaikutusten selvittäminen kaavaa laadittaessa

Kaavan tulee perustua riittäviin tutkimuksiin ja selvityksiin. Kaavaa laadittaessa on tarpeellisessa määrin selvitettävä suunnitelman ja tarkasteltavien vaihtoehtojen toteuttamisen ympäristövaikutukset, mukaan lukien yhdyskuntataloudelliset, sosiaaliset, kulttuuriset ja muut vaikutukset. Selvitykset on tehtävä koko siltä alueelta, jolla kaavalla voidaan arvioida olevan olennaisia vaikutuksia.

MRA 1 § Vaikutusten selvittäminen kaavaa laadittaessa

Maankäyttö- ja rakennuslain 9 §:ssä tarkoitettuja kaavan vaikutuksia selvittäessä otetaan huomioon kaavan tehtävä ja tarkoitus, aikaisemmin tehdyt selvitykset sekä muut selvitysten tarpeellisuuteen vaikuttavat seikat. Selvitysten on annettava riittävät tiedot, jotta voidaan arvioida suunnitelman toteuttamisen merkittävät välittömät ja välilliset vaikutukset:

- 1) ihmisten elinoloihin ja elinympäristöön;
- 2) maa- ja kallioperään, veteen, ilmaan ja ilmastoon;
- 3) kasvi- ja eläinlajeihin, luonnon monimuotoisuuteen ja luonnonvaroihin;
- 4) alue- ja yhdyskuntarakenteeseen, yhdyskunta- ja energiatalouteen sekä liikenteeseen;
- 5) kaupunkikuvaan, maisemaan, kulttuuriperintöön ja rakennettuun ympäristöön.

Jos yleis- tai asemakaavan maankäyttö- ja rakennuslain 9 §:ssä tarkoitetut olennaiset vaikutukset ulottuvat toisen kunnan alueelle, kaavan vaikutuksia selvittäessä tulee olla tarpeellisessa määrin yhteydessä tähän kuntaan. Jos kaavan olennaiset vaikutukset ulottuvat toisen maakunnan liiton alueelle, tulee vastaavasti olla yhteydessä tähän liittoon.

Kaavan laatimisen yhteydessä arvioidaan maankäyttö- ja rakennuslain edellyttämällä tavalla suunnitelman toteuttamisen ekologisia, kulttuurisia, sosiaalisia ja taloudellisia vaikutuksia. Vaikutuksia tarkastellaan maankäyttö- ja rakennusasetuksen 1 §:ssä esitettyjen aihepiirien mukaisesti. Lisäksi osayleiskaavaehdotusta arvioidaan valtakunnallisten alueidenkäyttötavoitteiden ja ylemmän asteisten kaavojen (lähinnä maakuntakaavan) toteutumisen osalta.

Vaikutusten arvioinnin tehtävänä on tukea kaavan valmistelua ja hyväksyttävien kaavaratkaisujen valintaa sekä auttaa arvioimaan, miten kaavan tavoitteet ja sisältövaatimukset toteutuvat. Kaavan vaikutusten arviointi perustuu alueelta laadittaviin perusselvityksiin ja käytössä oleviin muihin perustietoihin, selvityksiin, suunnitelmiin, maastokäynteihin, osallisilta saataviin lähtötietoihin, lausuntoihin ja mielipiteisiin sekä laadittavien suunnitelmien ympäristöä muuttavien ominaisuuksien analysointiin. Vaikutusten arvioinnissa verrataan kaavaehdotuksen mukaista tilannetta nykytilanteeseen ja asetettuihin tavoitteisiin.

Kaavaprosessin aikana tullaan arvioimaan erityisesti seuraavia kaavasunnitelman vaikutuksia:

Vaikutukset rakennettuun ympäristöön

- väestön rakenteeseen ja kehitykseen alueella
- yhdyskuntarakenteeseen ja kuntarakenteeseen
- seudun palvelurakenteeseen ja palveluverkkoon, palveluiden saatavuuteen, nykyisten palveluiden säilymiseen, kaavan toteutumisen mukanaan tuomiin lisäpalveluihin
- työpaikkoihin ja elinkeinotoimintaan
- alueen tekniseen huoltoon (kunnallistekniikan rakentamistarpeisiin, nykyisten järjestelmien kuormittumiseen)
- ympäröivään liikenneverkkoon, liikennemääriin, liikenteen järjestämiseen ja pendelöintiin
- ELVI-radon toteutettavuuteen
- virkistykseen
- ympäristöhäiriöihin
- sosiaaliseen ympäristöön

Vaikutukset luontoon ja luonnonympäristöön

- alueen maisemaan
- alueen luonnonoloihin ja luonnon monimuotoisuuteen
- vesistöihin ja vesitalouteen
- Siuntionjoen Natura-alueeseen
- maa- ja metsätalouteen
- ilmastoon

Vaikutukset talouteen

→ kunnan talouteen lyhyellä ja pitkällä aikavälillä (maanhankintakustannuksiin, investointeihin, uusiin työpaikkoihin ja veronmaksajiin, palveluiden tuottamiskustannuksiin jne.)

Vaikutusalue

Kaavatyötä ohjaavan maankäyttö- ja rakennuslain (MRL 9 §) mukaan kaavaa laadittaessa on selvitettävä tarpeellisessa määrin suunnitelman ympäristövaikutukset koko siltä alueelta, jolle kaavalla voidaan arvioida olevan vaikutuksia.

Kaavan vaikutusalueen laajuus vaihtelee eri osatekijöiden osalta varsin merkittävästi. Vaikutukset luonnonympäristöön ovat pääosin paikallisia, rajoittuen suunnittelualueeseen ja aivan sen lähiympäristöön, lukuun ottamatta vaikutuksia vesistöihin ja vesitalouteen. Sen sijaan yhdyskuntarakenteen, elinkeinotoiminnan, palveluverkon ja liikenteen kannalta osayleiskaavaratkaisulla voi olla hyvinkin laaja-alaisia, seudullisia ja maakunnallisia, vaikutuksia. Seudullisesti merkittäväällä vähittäiskaupan suuryksikkö saattaa kerätä asiakaskuntaa jopa 100 km:n säteeltä, joten tällaisella toiminnolla on myös hyvin laaja-alaiset vaikutukset palvelu- ja liikenneverkkoon



Osalliset

Osayleiskaavan osallisia ovat alueen maanomistajat ja kaikki ne, joiden asumiseen, työntekoon ja muihin oloihin kaava saattaa huomattavasti vaikuttaa. Osallisia ovat myös viranomaiset ja yhteisöt, joiden toimialaa suunnittelussa käsitellään (MRA 62 §).

Nummelan eteläosien osayleiskaavassa keskeisiä osallisia ovat:

- alueen maanomistajat
- alueen asukkaat
- alueella työskentelevät
- elinkeinonharjoittajat (esim. maanviljelijät)
- alueella toimivat yritykset
- alueella toimivat yhdistykset, seurat, järjestöt – muun muassa:
 - Vihdin yrittäjät ry
 - Vihdin maataloustuottajain yhdistys ry
 - Huhmarin maamiesseura ry
 - Helsingin kauppakamari / Luoteis-Uudenmaan yksikkö
 - Huhmarin kylätoimikunta
 - Härköilän kylätoimikunta
 - Vihdin asukas- ja kylätoiminta ry
 - Nummelan kylätoimintaryhmä
 - Nummela-toimikunta
 - Vihti-Seura ry
 - Vihdin omakotiyhdistys ry
 - Vihdin luonto ry
 - Vihdin Enäjärven suojeluyhdistys ry
 - Vihdin Poikkipuolalaisen, Tervalammen ja Huhmarjärven vesiensuojeluyhdistys ry
 - Vihdin polunkävijät
 - Nummelan työväen retkeilijät ry
 - Rasti-Vihti ry
 - paikalliset metsästysseurat
- kunnan hallintokunnat ja asiantuntijatahot
 - tekninen ja ympäristökeskus: ympäristövalvonta, rakennusvalvonta, kunnallistekniikka, mittaustoimi, tilapalvelu ja Vihdin vesihuoltolaitos
 - sivistyskeskus
 - perusturvakeskus
- muut viranomaiset ja yhteistyötahot
 - Uudenmaan ympäristökeskus
 - Uudenmaan liitto
 - Tiehallinto, Uudenmaan tiepiiri
 - Ratahallintokeskus
 - Länsi-Uudenmaan maakuntamuseo
 - Museovirasto
 - YTV
 - Kirkkonummen kunta
 - Lohjan kaupunki
 - Espoon kaupunki
 - Siuntion kunta
 - Länsi-Uudenmaan ympäristöterveys
 - Fingrid Oyj
 - Fortum Oyj
 - Fortum Sähkönsiirto Oy
 - Gasum Oy
 - Rosk'n Roll Oy
 - Metsäkeskus Häme-Uusimaa
 - Tiehoitokunnat
 - Puhelinyhtiöt

Osallistuminen ja vuorovaikutus kaavoituksen eri vaiheissa

Osallistuminen painottuu kaavaprosessin alkuvaiheisiin, jolloin osallisilla on parhaimmat mahdollisuudet vaikuttaa kaavan sisältöön.

Osallisilla on koko kaavatyön ajan mahdollisuus antaa asema- ja kaavatyöhön liittyvää palautetta kunnan verkkosivuilla tai sähköpostitse kaavoituksesta vastaaville kunnan edustajille. Kaavan laatija voi ottaa yhteyttä myös puhelimitse, kirjeitse tai käymällä kunnanvirastolla (tapaamisaika varattava mieluiten etukäteen) koko kaavaprosessin ajan.

Eri viranomaistahojen kanssa ollaan yhteydessä kaavatyön aikana, ja heidän kanssa tullaan pitämään viranomaisneuvotteluiden ohella tarpeen mukaan muita neuvotteluita.

Suunnittelun käynnistyminen

Osayleiskaavoitus käynnistyy työn ohjelmoinnilla sekä osallistumis- ja arviointisuunnitelman (OAS) laadinnalla. Ympäristölautakunnan käsiteltä OAS:in ilmoitetaan kaavatyön vireille tulosta ja OAS:in nähtävillä olosta (MRL 63 §).

Osalliset voivat antaa palautetta osallistumis- ja arviointisuunnitelmasta koko kaavaprosessin ajan ja suunnitelmaa voidaan täydentää saadun palautteen pohjalta kaavaprosessin kuluessa. Suunnitelmaa koskevissa puutteellisuuksissa pyydetään käännyttämään ensisijassa kunnan edustajien puoleen. Mikäli osallinen katsoo yhteydenotosta ja kunnan OAS:iin tekemistä muutoksista huolimatta osallistumis- ja arviointisuunnitelman puutteelliseksi, on hänellä mahdollisuus esittää alueelliselle ympäristökeskukselle neuvottelun käynnistä osallistumis- ja arviointisuunnitelman riittävydestä ennen kaavaehdotuksen asettamista julkisesti nähtäville (MRL 64 §). Vihdin alueesta vastaa Uudenmaan ympäristökeskus, puh. 020 490 101.

Osallistumis- ja arviointisuunnitelman ohella laaditaan kaavatyötä koskeva päivitetty perusselvitys-raportti, jossa selvitetään kaavatyön lähtökohtia.

Nummelan eteläosien osayleiskaava-alueella koskeva ns. aloitusvaiheen yleisötilaisuus pidettiin 22.9.2005 kunnan virastotalolla. Tilaisuudessa osallisille esiteltiin kaavoitustyön lähtökohtia ja samalla osallisilla oli mahdollisuus esittää näkemyksiä alueen kehittämistä ja osallistua näin kaavatyön tavoitteiden asetteluun.

Suunnittelun aloitusvaiheessa järjestetään Uudenmaan ympäristökeskuksen kanssa kaavoituksen aloitusvaiheen viranomaisneuvottelu (MRL 66 § ja MRA 18 §), jossa käsitellään osallistumis- ja arviointisuunnitelmaa, kaavan lähtökohtia sekä kaavan keskeisiä tavoitteita eri viranomaisten näkökulmasta. Kaavatyön käynnistymisestä ja viranomaisneuvottelun järjestämisestä lähetetään tieto viranomaistahoille kirjeitse tai sähköpostitse.

Valmisteluvaihe

Osallisten kannalta keskeinen suunnitteluvaihe on kaavan valmistelu, jolloin tehdään mm. tarvittavia lisäselvityksiä kaava-alueella koskien sekä täsmennetään kaavatyön tavoitteita ja suunnitteluperiaatteita.

Valmisteluvaiheessa laaditaan kaava-alueella koskien eri maankäyttövaihtoehtoja. Ympäristölautakunnan hyväksyttyä kaavan valmisteluaineiston, asetetaan se (maankäyttövaihtoehdot yms.) julkisesti nähtäville 30 päivän ajaksi. Nähtävilläoloaikana osallisilla on mahdollisuus esittää mielipiteitä maankäyttövaihtoehdoista ja muusta valmisteluaineistosta (MRL 62 § ja MRA 30 §). Viranomaistahoilta ja tarvittavilta muilta tahoilta (esim. yhdistyksiltä) pyydetään maankäyttövaihtoehdoista lausunnot.

Maankäyttövaihtoehdoista annetuista palautteista ja lausunnoista kootaan ns. palauteraportti, jossa esitetään jätettyjen mielipiteiden ja lausuntojen ohella kunnan kannanotot palautteeseen. Palauteraportti viedään ympäristölautakunnan käsittelyyn.

Maankäyttövaihtoehtojen nähtävilläoloaikana järjestetään ns. valmisteluvaiheen kuuleminen. Tässä kaikille avoimessa yleisötilaisuudessa esitellään laadittuja maankäyttövaihtoehtoja ja osallisilla on mahdollisuus esittää niitä koskevia kannanottoja ja muutosehdotuksia sekä käsityksiä suunnitelmien vaikutuksista. Tämän yleisötilaisuuden ohella järjestetään kunnan sisäisille viranomaistahoille vastaava esittely- ja kuulemistilaisuus.

Kaavaehdotus

Maankäyttövaihtoehdoista saadun palautteen pohjalta laaditaan osayleiskaavaehdotus, jonka kunnanhallitus hyväksyy asetettavaksi julkisesti nähtäville 30 päivän ajaksi (MRL 65 § ja MRA 19 §). Nähtävilläoloaikana kaavaehdotuksesta voi jättää kirjallisen muistutuksen. Tarvittavilta viranomaistahoilta ja yhteisöiltä pyydetään kaavaehdotuksesta lausunnot (MRA 20 §). Muistutuksiin ja lausuntoihin annetaan kunnan perusteltu vastine.

Kaavaehdotusta tullaan esittelemään kaikille avoimessa yleisötilaisuudessa ja siitä järjestetään tarvittaessa neuvotteluita. Kaavaehdotuksen oltua nähtävillä siitä järjestetään viranomaisneuvottelu.

Kaavan hyväksyminen

Kaavaehdotukseen tehdään muistutusten ja lausuntojen perusteella mahdollisesti muutoksia ennen sen lopullista käsittelyä. Jos tehtävät muutokset ovat oleellisia, kaavaehdotus asetetaan uudelleen nähtäville. Jos korjauksia/muutoksia ei tarvita tai ne eivät ole olennaisia, korjattu osayleiskaavaehdotus viedään ympäristölautakunnan kautta kunnanhallitukseen, joka esittää sen kunnanvaltuuston hyväksyttäväksi.

Kaavan hyväksymisestä ilmoitetaan kuulutuksella kunnan ilmoituslehdissä ja internet-kotisivuilla. Lisäksi hyväksymispäätöksestä lähetetään tieto MRL:n mukaisesti niille kunnan jäsenille ja muistutuksen tekijöille, jotka kaavan nähtävillä ollessa ovat sitä pyytäneet ja samalla ilmoittaneet osoitteensa (MRL 67 §).

Kunnanvaltuuston kaavan hyväksymispäätöksestä voi valittaa kirjallisesti Helsingin hallinto-oikeuteen ja edelleen korkeimpaan hallinto-oikeuteen.

MRL 6 § Vuorovaikutus ja kaavoituksesta tiedottaminen

Kaavaa valmisteltaessa on oltava vuorovaikutuksessa niiden henkilöiden ja yhteisöjen kanssa, joiden oloihin tai etuihin kaavaa saattaa huomattavasti vaikuttaa.

MRL 62 § Vuorovaikutus kaavaa valmisteltaessa

Kaavoitusmenettely tulee järjestää ja suunnittelun lähtökohdista, tavoitteista ja mahdollisista vaihtoehtoista kaavaa valmistellessa tiedottaa niin, että osallisten on mahdollisuus osallistua kaavan valmisteluun, arvioida kaavoituksen vaikutuksia ja lausua kirjallisesti tai suullisesti mielipiteensä asiasta.

MRL 65 § Kaavaehdotuksen asettaminen nähtäville

Kaavaehdotus on asetettava julkisesti nähtäville. Nähtäville asettamisesta on tiedoitettava kavan tarkoituksen ja merkityksen kannalta sopivalla tavalla. Kunnan jäsenille ja osallisille on varattava tilaisuus esittää mielipiteensä asiasta (muistutus).

Muistutuksen tehneille, jotka ovat sitä kirjallisesti pyytäneet ja samalla ilmoittaneet osoitteensa, on ilmoitettava kunnan perusteltu kannanotto esitettyyn mielipiteeseen.

MRL 67 § Ilmoittaminen kaavan hyväksymisestä

Kaavan hyväksymistä koskevasta päätöksestä on viipymättä lähetettävä tieto niille kunnan jäsenille sekä muistutuksen tekijöille, jotka kaavan nähtävillä ollessa ovat sitä kirjallisesti pyytäneet ja samalla ilmoittaneet osoitteensa. Jos kirjelmässä, jossa pyyntö on esitetty, on useita allekirjoittajia, voidaan tieto kaavan hyväksymisestä lähettää vain ensimmäiselle allekirjoittajalle. Ensimmäinen allekirjoittaja vastaa tiedon toimittamisesta muille allekirjoittaneille.

Lähtökohtana tiedottamisessa on, että niillä joita kaavatyö koskee, on mahdollista seurata kaavoitusta ja osallistua siihen.

Kaavan etenemisen ja osallistumisen kannalta tärkeistä kaavoitusvaiheista ilmoitetaan paikallislehdissä, kunnan internet-kotisivuilla ja ilmoitustaululla. Kaavatyön vireilletulosta, kaavan valmisteluaineiston ja kaavaehdotuksen nähtäville asettamisesta sekä kaavan hyväksymisestä ja voimaantulosta ilmoitetaan kuulutuksilla kunnan ilmoituslehdissä (Luoteis-Uusimaa ja Vihdin Uutiset), internet-sivuilla (www.vihti.fi) ja ilmoitustaululla. Kuulutuksissa kerrotaan myös järjestettävistä yleisötilaisuuksista. Yleisten kuulutusten ohella ilmoitetaan kunnan tiedossa oleville ulkopaikkakuntalaisille maanomistajille kirjeitse pidettävistä yleisötilaisuuksista.

Osallistumis- ja arviointisuunnitelma, kaavan valmisteluaineisto sekä osayleiskaavaehdotus asetetaan nähtäville Vihdin kunnanviraston ilmoitustaululle sekä kunnan internet-sivuille.

Osayleiskaavaehdotuksesta kirjallisen muistutuksen tehneille ja yhteystietonsa jättäneille toimitetaan kunnan perusteltu kannanotto (ns. vastine) muistutukseen.

Kaavan hyväksymistä koskevasta päätöksestä lähetetään tieto niille kunnan jäsenille ja muistutuksen tehneille, jotka ovat sitä kaavan nähtävillä ollessa kirjallisesti pyytäneet ja ovat jättäneet yhteystietonsa.

Kaavatyön etenemisestä tiedotetaan laajimmin kunnan verkkosivuilla, jossa julkaistaan kaavaa koskevaa aineistoa. Kaavoitusta koskevia tietoja löytyy osoitteesta www.vihti.fi/palvelut/kaavoitus.

The image shows a screenshot of the Vihti municipal website's planning page. The website header includes the 'Vihti' logo and navigation links such as 'Kuntaesittely', 'Asiointi ja lomakkeet', 'Yhteystiedot', and 'Kartat'. A main menu lists 'Etusivu', 'Ajankohtaista', 'Palvelut', 'Kohderyhmät', and 'Hallinto'. The breadcrumb trail reads: '» Etusivu » Ajankohtaista » Kuulutukset » Kaavakuulutukset'.

The main content area is titled 'Kaavakuulutukset' and lists several planning documents with their dates and brief descriptions:

- Asemakaavan esittelytilaisuus, kaava Ot 13** (23.10.2007): Otalammenraitin jatkamiseksi laadittua kaavaehdotusta esitellään osallisille ja muille alueen kaavoituksesta kiinnostuneille Otalammen työväentalolla keskiviikkona 7.11.2007 klo 18.00-19.00, osoitteessa Ratalie 13, Otalampi...
- Kaava N137, Kuoppaanummi Loiskaajantie** (21.10.2007): Vihdin kunnanhallitus on päättänyt asettaa KAAVAN N137, KUOPPANUMMI LOISKAAJANTIEN MUUTOSEHDOTUKSEN julkisesti nähtäville MRL 65 §:n mukaisessa tarkoituksessa. Kaavan...
- Rakennuskielto Nummelan eteläosien osayleiskaava 1B** (16.10.2007): Vihdin kunnanvaltuusto on 8.10.2007 päättänyt MRL 38 §:n ja 128 §:n nojalla asettaa rakennuskiellon ja toimenpiderajoituksen Nummelan eteläosien osayleiskaava 1B -alueelle...
- Kaava N 139** (02.10.2007): Kaava N 139, asemakaavan muutos Nummelan taajaman Tuohivehmaan taajamanosan korttelissa 442, liikennealueella sekä urheilu- ja virkistyspalvelujen alueella on käynnistynyt. Asemakaavan...
- Kaava N 113** (02.10.2007): Asemakaavamuutoksen hyväksyminen Vihdin ympäristölautakunta on päätöksellään on päätöksellään 21.8.2007 § 87 hyväksynyt Nummelan taajaman Harjun ja Kenttään taajamanosien korttelin 7...
- Asemakaavamuutoksen hyväksyminen, kaava nu 130** (31.07.2007): ASEMAKAAVAMUUTOKSEN HYVÄKSYMINEN Vihdin kunnanvaltuusto on päätöksellään 4.6.2007 § 24 hyväksynyt KAAVAN NU 130, ASEMAKAAVAN MUUTOS HUHDANMÄKI KORTTELI 150 (CITYMARKET). Lainvoimainen kunnanvaltuuston...

Overlaid on the right side of the screenshot is a stack of newspapers. The top one is 'Vihti Uutiset' with a headline 'Vielä ehdit mukaan! TALLINEN SUNN 18.-19.10.' Below it is 'LUOTEIS-UUSIMAA' with a headline 'Keskä jatkou kaikilla herkulla' and 'Nopeat'. Other visible titles include 'Kokouskone vuokraamo Ojamart Oy' and 'JOKAMIENTORI'.

ALUSTAVA AIKATAULU

Osayleiskaavatyö sisältyy kunnanvaltuuston 12.11.2007 hyväksymään kaavoitusohjelmaan vuodelle 2008. Kaavoitusohjelmassa osayleiskaavatyö on jaettu kahteen osaan Nummelan eteläosien osayleiskaavatyöhön 1A ja 1B.

Alustavana tavoitteena on saada Nummelan eteläosien osayleiskaava kunnanvaltuuston käsittelyyn vuonna 2010. Kaavatyön aikataulu on sidoksissa maakuntakaavan tarkistuksen aikatauluun.

Osayleiskaavatyön tavoitteellisen aikataulun mukaan osallisten kannalta tärkeimmät osallistumis- ja vuorovaikutusajankohdat ovat seuraavat:

- päivitetty osallistumis- ja arviointisuunnitelma nähtävillä keväällä 2008
(koko Nummelan eteläosien osayleiskaava-alueella koskeva yleisötilaisuus pidetty 22.9.2005 kunnanvirastolla)
- kaavan valmisteluaineistoon pohjautuva vuorovaikutusmenettely ja osallisten kuuleminen vuonna 2008
- osayleiskaavaehdotus asetetaan nähtäville 30 päivän ajaksi ja siitä pyydetään lausunnot vuonna 2009
- osayleiskaava kunnanhallituksen ja -valtuuston käsittelyyn vuoden 2010 aikana



Kuulutukset

Kaavaa koskevat kuulutukset kunnan virallisissa ilmoituslehdissä (Luoteis-Uusimaa ja Vihdin Uutiset), kunnan ilmoitustaululla sekä internet-kotisivuilla.

Verkkosivu

Jatkuva tiedotus kunnan verkkosivuilla www.vihti.fi/palvelut/kaavoitus.

Tiedustelut

Tiedusteluihin vastaa:

Suvi Lehtoranta, kaavoitusarkkitehti MA
puh. (09) 2242 3952
suvi.lehtoranta@vihti.fi

sekä

Suvi Siivola, kaavasuunnittelija FM
puh. (09) 2242 3912
suvi.siivola@vihti.fi

Kaavoitustoimen fax: (09) 22423979
Kaavoitustoimen käyntiosoite: Asemantie 30, 03100 Nummela
Kaavoitustoimen postiosoite: Tekninen ja ympäristökeskus/kaavoitus, PL 13, 03101 Nummela



Osallistumis- ja arviointisuunnitelmaa on täydennetty 23.4.2008 käydyn aloitusvaiheen viranomaisneuvottelun pohjalta.

Raportissa esitetyt lainaukset maankäyttö- ja rakennuslaista (MRL) eivät ole kaikilta osin suoria lainauksia. Lakipykälien tekstiä on osittain lyhennetty, kuitenkin niin, ettei lakipykälien merkitys ole muuttunut. Alkuperäiset MRL:n säännökset löytyvät muun muassa osoitteesta <www.finlex.fi>.

Osallistumis- ja arviointisuunnitelma on saatavilla Vihdin kunnan kaavoitustoimesta, Asemantie 30, Nummela. Suunnitelmaraportti julkaistaan myös kunnan internet-sivuilla <http://www.vihti.fi/palvelut/kaavoitus/yleiskaavoitus>.

Raportin valokuvat © Vihdin kunnan kaavoitustoimi.
Raportin on laatinut Suvi Siivola yhteistyössä Suvi Lehtorannan kanssa.