



Kaava 1123 Tervalammen osayleiskaava

Osallistumis- ja arviointisuunnitelman päivitys



Kate 27.1.2016 14 § Kate liite 4

Ympa 11.10.2011 9 § Ympa liite 5

Ympa 30.5.2000 64 § Ympa liite 7

Kaavan laatijat:

Suvi Lehtoranta, *kaavoituspäällikkö MA*
Asemantie 30, 03100 Nummela
s-posti suvi.lehtoranta@vihti.fi
puh. 050 - 376 8753

Tuomas Turpeinen, *23.11.2015 saakka*
(maankäyttöinsinööriin sijaisena
23.11.2015-8.9.2016)

Miia Perätalo, *kaavasuunnittelija ins. AMK*
Asemantie 30, 03100 Nummela
s-posti miia.peratalo@vihti.fi
puh. 044 - 042 1345



KAAVAPROSESSI JA KÄSITTELYVAIHEET:



OSALLISTUMIS- JA ARVIOINTISUUNNITELMA

Maankäyttö- ja rakennuslain 63 §:ssä säädetään osallistumis- ja arviointisuunnitelman laatimisesta. Osallistumis- ja arviointisuunnitelma (OAS) on virallinen asiakirja, joka määrittelee kaavan valmistelussa noudatettavat osallistumisen ja vuorovaikutuksen periaatteet ja tavat sekä kaavan vaikutusten arvioinnin menetelmät.

Osallistumis- ja arviointisuunnitelmassa kerrotaan, miten osalliset voivat osallistua ja vaikuttaa osayleiskaavan laadintaan sekä miten osayleiskaavan vaikutuksia on tarkoitus arvioida. Lisäksi siinä esitetään pääpiirteittäin kaavatyon tarkoitus ja tavoitteet sekä kaavatyon lähtötilanne ja kaavan laadinnan eri työvaiheet.

Osallistuminen ja vaikutusten arviointi suunnitellaan jokaista kaavaa varten erikseen. Tämä suunnitelma on laadittu Tervalammen osayleiskaavan laatimista varten.

Osallistumis- ja arviointisuunnitelma on nähtävillä koko kaavatyon ajan Vihdin kunnan kaavoitustoimessa sekä kunnan internet-sivuilla. Suunnitelmaa voidaan päivittää tarpeen mukaan työn edetessä.

MRL 63 § Osallistumis- ja arviointisuunnitelma

Kaavaa laadittaessa tulee riittävän aikaisessa vaiheessa laatia kaavan tarkoitukseen ja merkitykseen nähden tarpeellinen suunnitelma osallistumis- ja vuorovaikutusmenettelystä sekä kaavan vaikutusten arvioinnista.



SUUNNITTELUALUE



Tervalammen osayleiskaava laaditaan alueelle, joka eteläosissaan kattaa Tervalammen-tien varteen syntyneen kyläasutuksen alueen ja pohjoisessa ulottuu aina Poikkipuoliaisen pohjoispäähän saakka. Idässä kaava-alue rajautuu Nuuksion järviylänköön ja lännessä metsäalueeseen, joka erottaa Tervalammen Lusilan asutuksesta. Pohjoisessa kaava käsittää Poikkipuoliaisen ranta-alueiden ohella Hulttilantien ja Finerintien varsien alueet.

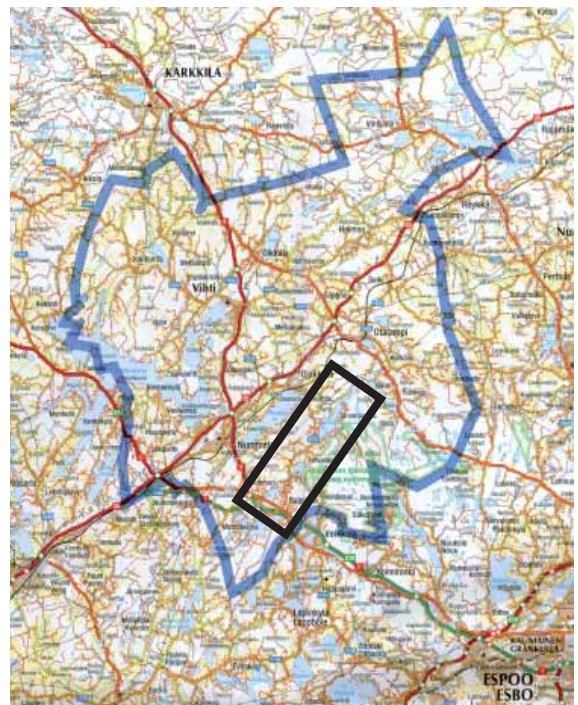
Tervalammen kylä on viime aikoina vilkkaasti kasvanut kyläalue, joka ei ole kuulunut kunnan asemakaavoitettavien taajamien joukkoon. Osayleiskaavalla on tarkoitus tarkastella kylän järkevää kehittämistä suhteessa kuntarakenteeseen, kunnallistekniikkaan, palveluihin sekä alueen maisemaan ja luonnonolosuhteisiin.

Tervalampi on maaseutumainen kyläalue hyvien liikenneyhteyksien päässä pääkaupunkiseudulta (Helsinkiin n. 40 km). Alueen pysyvä asutus on hiljalleen lisääntynyt, ja vesistöjen rannoilla sijaitsevan loma-asutuksen muuttamisesta ympärivuotiseksi on olemassa paikoin painetta. Kylällä toimii alakoulu.

Tärkeä toimija Tervalammen alueella on Helsingin kaupungin sosiaaliviraston ylläpitämä Tervalammen kuntoutuslaitos, joka toimii historiallisessa Tervalammen kartanossa.

Tervalammen osayleiskaava-alueella luonnehtii luonnonläheisyys, muun muassa metsäalueita on koko alueella runsaasti. Nykyiset tiet eivät ole maisemassa erityisen hallitsevia elementtejä. Järviä on suunnittelualueella useita, ja suurimmat niistä muodostavat lounaasta koilliseen suuntautuvan peräkkäisten järvien ketjun. Idässä Tervalammen osayleiskaava-alue rajautuu Nuuksion järviylänköalueen laajoihin virkistysalueisiin.

Osayleiskaava-alueeseen sisältyy osia Ojakkalan, Hulttilan, Tervalammen, Palajärven sekä Jättölän kylistä.





Kaavarajaus opaskarttapohjalla. Kartta © Vihdin kunnan mittastoimi

SUUNNITTELU TEHTÄVÄN MÄÄRITTELY JA ALUSTAVAT TAVOITTEET

Maankäyttö- ja rakennuslain 35 §:n mukaisesti osayleiskaavan tarkoituksena on kunnan osan yhdyskuntarakenteen ja maankäytön yleispiirteinen ohjaaminen sekä toimintojen yhteensovittaminen. Osayleiskaavassa esitetään tavoitellun kehityksen periaatteet ja osoitetaan tarpeelliset alueet yksityiskohtaisemman suunnittelun sekä rakentamisen ja muun maankäytön perustaksi.

Tervalammen alueelle laadittavalla oikeusvaikutteisella osayleiskaavalla on tarkoitus määrittellä kylän kehittämisen suuntaviivat. Kaavatyön yhteydessä tutkitaan miten haja-asutusalueen kehittäminen tulisi toteuttaa suhteessa muuhun kuntarakenteeseen, kunnallistekniikkaan, palveluihin sekä alueen maisemaan ja luonnonolosuhteisiin. Kaavalla määritellään tulevaisuuden maankäytön rakenne alueen ympäristöarvot sekä ylemmän asteiset maankäyttösuunnitelmat huomioiden. Kaavatyön yhteydessä tutkitaan myös mahdolliset asemakaavatapeet.

Lähtötilanteessa Tervalampi on maaseutumainen kyläalue pääkaupunkiseudun tuntumassa. Suunnittelun päätavoitteena on säilyttää maaseutumainen kylämäisyys yhteensovittamalla erilaiset kasvu- ja suojelupaineet.

Maakunnallisen tason suunnittelukysymyksiä ovat Nuukio, Siuntionjoen vesistö sekä Länsiradan kehittämisvyöhyke. Nuukсион kansallispuistossa käy vuosittain yli 200 000 vierailijaa. Nuukсион lähialueiden maankäyttösuunnitelmat eivät voi olla ristiriidassa Nuukсион hoito- ja käyttösuunnitelman tavoitteiden kanssa. Virkistysyhteyksien parantaminen Nuuksi-

on suuntaan palvelee vihtiläisten lisäksi myös muita kansallispuiston käyttäjäryhmiä.

Tervalammen kaava-alueen maankäyttöratkaisut vaikuttavat Siuntionjoen veden laatuun. Kuormitus on nykyisellään hajaantunut pistemäisiin kohteisiin, joten kaavatyön tavoitteeksi tulee saada mahdollisimman suuri osa pistekuormituksesta kunnallistekniikan pariin tai tutkia mahdollisuuksia lisätä laskeutusaltaiden rakentamista järviin laskevien jokien ja ojien yhteyteen.

Ylikunnalliset suunnittelutavoitteet liittyvät liikenteen järjestelyihin. Kaava-alueen eteläosassa on tarkoitus varautua Espoo – Vihti – Lohja -rautatien linjaukseen. Tervalammen osayleiskaava täydentää Nummelan eteläosien osayleiskaava-alueita itään, kiinni Kirkkonummen Veikkolan osayleiskaava-alueeseen. Raja-alueen maankäyttö tulee sovittaa yhteen Kirkkonummen maankäytön suunnittelun kanssa. Ulkoilureitit ja kevytliikenteen yhteydet tulisi suunnitella ja toteuttaa siten, että yhteydet kuntarajan ylitse Kirkkonummelle toimivat. Auto- ja joukkoliikenteen ratkaisut on jo tutkittu Nummelan eteläosien osayleiskaavatyön yhteydessä.

MRL 39 § Yleiskaavan sisältövaatimukset

Yleiskaavaa laadittaessa on otettava huomioon maakuntakaavan lisäksi:

1. yhdyskuntarakenteen toimivuus, taloudellisuus ja ekologinen kestävyys
2. olemassa olevan yhdyskuntarakenteen hyväksikäyttö
3. asumisen tarpeet ja palveluiden saatavuus
4. mahdollisuudet liikenteen, erityisesti joukkoliikenteen ja kevyen liikenteen, sekä energia-, vesi- ja jätehuollon tarkoituksenmukaiseen järjestämiseen ympäristön, luonnonvarojen ja talouden kannalta kestäväällä tavalla
5. mahdollisuudet turvalliseen, terveelliseen ja eri väestöryhmien kannalta tasapainoiseen elinympäristöön
6. kunnan elinkeinoelämän toimintaedellytykset
7. ympäristöhaittojen vähentäminen
8. rakennetun ympäristön, maiseman ja luonnonarvojen vaaliminen
9. virkistykseen soveltuvien alueiden riittävyys

Yleiskaava ei saa aiheuttaa maanomistajalle tai muulle oikeuden haltijalle kohtuutonta haittaa.

Paikallisia erityiskysymyksiä ovat kylän (palveluiden) kehittäminen, rantarakentaminen ja kulttuuriarvojen säilyminen. Kaavatyön yhteydessä tutkitaan mahdollisuus saada alueelle lisää palveluita, joskin painopiste on kehittää toimivat kulkuyhteydet erityisesti kevytliikenteelle lähimpien taajamien palveluihin.

Rannoilla on runsaasti loma-asutusta, johon kohdistuu paine muuttua ympärivuotiseksi asutukseksi. Kaavatyön yhteydessä määritellään rantojen käytön periaatteet: missä sijaitsevat parhaiten asumiseen sopivat rantarakentamisen alueet, missä sallitaan vain kesäasuntojen rakentaminen ja mitkä rannat tulisi jättää kokonaan rakentamisen ulkopuolelle.

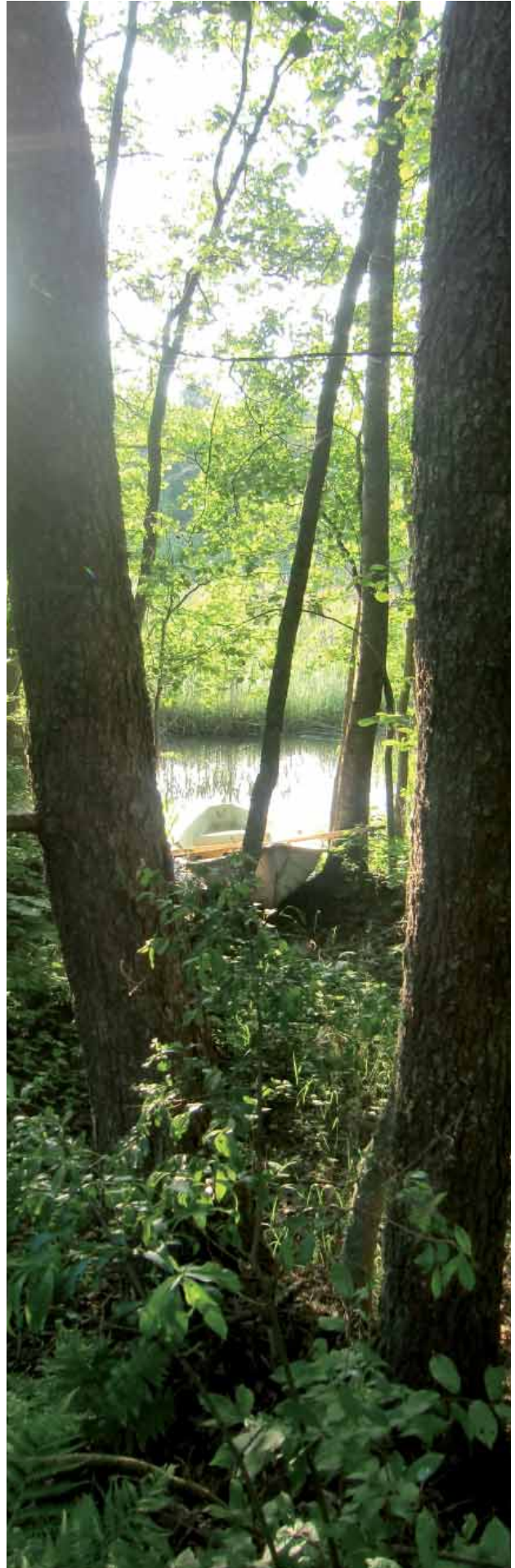
Edellä mainittujen tavoitteiden ohella suunnittelussa tullaan kiinnittämään erityistä huomiota arvokkaiden luonnon- ja kulttuuriympäristöjen säilymiseen ja suojelutarpeisiin sekä melusta aiheutuvien haittojen vähentämiseen.

Osayleiskaava on tarkoitus laatia mittakaavassa 1:10 000, ja se tulee olemaan ns. yksityiskohtainen aluevarausosayleiskaava, jossa esitetään suunnittelualueen maankäyttöratkaisut.

Osayleiskaavan oikeusvaikutukset

Oikeusvaikutteinen osayleiskaava ohjaa asemakaavojen laatimista ja muuttamista sekä muuta alueiden käytön järjestämistä sekä viranomaisten toimintaa. Oikeusvaikutteisen osayleiskaavan alueella viranomaisten on suunnitellessaan alueiden käyttöä koskevia toimenpiteitä ja päättäessään niiden toteuttamisesta katsottava, ettei toimenpiteillä vaikeuteta yleiskaavan toteutumista (MRL 42 §). Oikeusvaikutteisen osayleiskaavan alueella ei saa myöskään myöntää lupaa esimerkiksi rakennuksen rakentamiseen, jos se vaikeuttaa yleiskaavan toteuttamista. Epäämisestä ei saa kuitenkaan aiheutua hakijalle huomattavaa haittaa (43 §).

Ympäristöministeriö voi yleisen tarpeen vaatiessa myöntää kunnalle luvan lunastaa alueen, joka tarvitaan yhdyskuntarakentamiseen ja siihen liittyviin järjestelyihin tai muutoin kunnan suunnitelmallista kehittämistä varten (MRL 99 §). Osayleiskaavassa voidaan näiden yleisten oikeusvaikutusten lisäksi antaa erikseen määräyksiä rakentamisen rajoittamisesta, rakennusten purkamisesta, suojelusta, toimenpiteistä, suunnittelutarpeesta ja kehittämisalueesta (MRL 16, 41, 43, 111, 127 §).



SUUNNITTELUN LÄHTÖKOHDAT

Osayleiskaava-alue sijaitsee Vihdin eteläosassa elinkeinoelämän keskuksen ja asukasluvultaan suurimman taajaman Nummelan ja Enäjärven itäpuolella. Suunnittelualue rajautuu idässä Nuuksion järviylänköön, etelässä Kirkkonummen Veikkolan taajamaan, lännessä Tervalammen ja Lusilan välisiin yhtenäisiin metsäalueisiin ja pohjoisessa Finerintien pohjoispuolelle jäävään metsäalueeseen.



Työmaa kevytliikenteen tien rakentamiseksi Tervalammentielle

Valtakunnalliset alueidenkäyttötavoitteet (VAT)

Osayleiskaavatyön lähtökohtina toimivat MRL:n 22 §:n mukaisessa tarkoituksessa valtakunnalliset alueidenkäyttötavoitteet. Tavoitteiden tarkoituksena on varmistaa valtakunnallisesti merkittävien asioiden huomioon ottaminen kuntien kaavoituksessa sekä täsmentää ja konkretisoida kaavojen sisältövaatimuksia valtakunnallisesta näkökulmasta. VATeilla pyritään osaltaan vastaamaan niihin haasteisiin, joita mm. yhdyskuntarakenteen eheyttämisen tarve, elinympäristön laatuvaatimukset, luonnon ja rakennusperinnön säilyminen ja yhteysverkostojen toimivuus alueidenkäytölle asettavat. Valtioneuvosto päätti 13. marraskuuta 2008 valtakunnallisten alueidenkäyttötavoitteiden tarkistamisesta. Tavoitteita tarkistettiin, jotta ne vastaisivat mahdollisimman hyvin alueidenkäytön uusiin haasteisiin, erityisesti ilmastonmuutokseen.

Valtakunnallisissa alueidenkäyttötavoitteissa mainituista asiakohdista kaavatyön lähtökohtina toimivat erityisesti:

- Toimivan aluerakenteen kehittäminen sekä elinympäristöjen toimivuuden ja taloudellisuuden edistäminen hyödyntämällä olemassa olevaa yhdyskuntarakennetta ja eheyttämällä taajamia.
- Yhdyskuntarakenteen kehittämisessä pyritään vähentämään liikennetarvetta, parantamaan liikenneturvallisuutta

ja edistämään joukkoliikenteen edellytyksiä.

- Raideliikenteen laajentumiseen ja tehokkuuden parantamiseen varautuminen yhdyskuntarakenteessa sijoittamalla riittävästi asuntotuotantoa ja työpaikkarakentamista aseminen vaikutusalueelle.
- Elinympäristön viihtyisyyttä edistetään kiinnittämällä huomiota rakennetun ympäristön ajalliseen kerroksellisuuteen sekä korkeatasoisiin, alueiden omaleimaisuutta vahvistaviin, maisemakuvaan sopeutuviin ja mittakaavaltaan ihmisläheisiin rakennettuihin ympäristöihin.
- Alueidenkäytön suunnittelussa on maaseudun asutusta sekä matkailu- ja muita vapaa-ajan toimintoja suunnattava mahdollisuuksien mukaan tukemaan maaseudun taajamia ja kyläverkostoa sekä infrastruktuuriin hyväksikäyttöä.
- Melusta aiheutuvien haittojen ehkäiseminen ja jo olemassa olevien haittojen vähentäminen: uusia asuinalueita ei tule sijoittaa melualueille varmistamatta riittävää meluntorjuntaa.
- Ilman erityisiä perusteita ei hyviä ja yhtenäisiä peltoalueita tule ottaa taajamatoimintojen käyttöön eikä hyviä ja laajoja metsätalousalueita pirstoa muulla maankäytöllä.
- Pohja- ja pintavesien suojele- ja käyttötarpeiden huomioiminen.
- Edistetään luonnon kannalta arvokkaiden ja herkkien alueiden monimuotoisuuden säilymistä. Ekologisten yhteyksien säilymistä suojelealueiden välillä edistetään mahdollisuuksien mukaan.

Maakuntakaava

Ympäristöministeriö on vahvistanut Uudenmaan maakuntakaavan 8.11.2006. Maakuntakaavassa suunnittelualue on pääosin ns. valkoista aluetta, johon ei kohdistu maakunnallisia aluevarausmerkintöjä. Osayleiskaavassa voidaan valkoiselle alueelle osoittaa kunnan tarpeiden mukaan mitä tahansa paikallista maankäyttömuotoa, jolla ei ole seudullista merkitystä. Maa- ja metsätaloudellisesti, ekologisesti tai virkistyskäytön kannalta merkittävät pelto-, metsä- ja muut luontoalueet on otettava huomioon ja vältettävä niiden tarpeetonsa pirstomista.

Tervalampi on merkitty maakuntakaavassa kyläksi. Suunnittelutavoitteena on haja-asutusluonteisen lisärakentamisen ohjaaminen kyläalueelle. Täydennysrakentamisessa on hyödynnettävä ensisijaisesti olemassa olevaa infrastruktuuria.

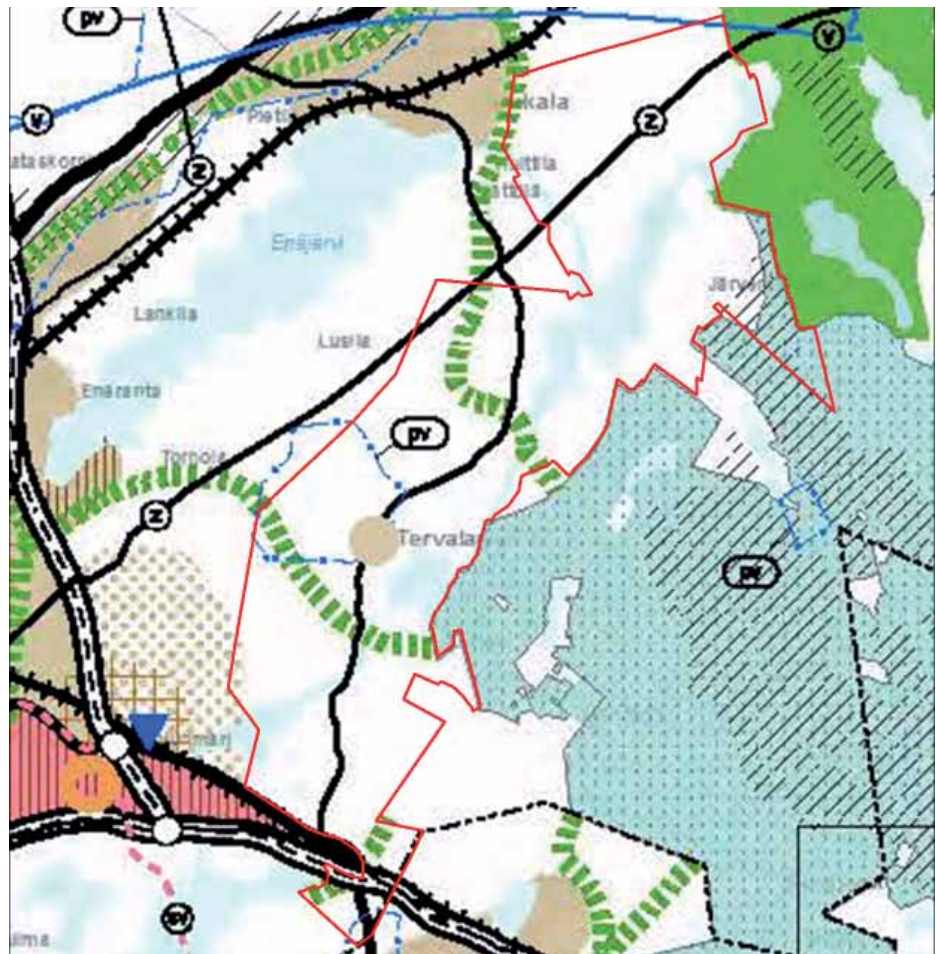
Tervalammen osayleiskaava-alueelle ei ole merkitty taajamia ollenkaan, mutta eteläisimmät osat sisältyvät taajamarakenteen laajenemissuunnaksi osoitettuun Huhmari-Veikkola-käytävään, jonka maankäyttöä on jo suunniteltu osana Länsiradan maankäyttöselvityksiä.

Maakuntakaavaan on merkitty kolme seudullisesti merkittävää viheryhteystarvetta Tervalammen kaava-alueen poikki Nuuksioon: Enäjärven eteläpuolitse ja pohjoispuolitse sekä Palojärven itäpuolitse. Nuuksion kansallispuisto ja Salmen ulkoilualue muodostavat merkittävän luontokokonaisuuden Tervalammen kaava-alueen itäpuolelle.

Maakuntakaavassa on myös varauduttu Espoo-Lohja-Turku -rautatien toteuttamiseen merkitsemällä radan ohjeellinen linjaus kaava-alueen poikki. Uudenmaan 1. vaihemaakuntakaavassa (22.6.2010) on ratayhteyden tuntumaan lisätty ohjeellinen 110 kV:n voimajohtolinjaus Espoon sähköasemalta länteen.

Uudenmaan 2. vaihemaakuntakaava on vahvistettu Ympäristöministeriön päätöksellä 30.10.2014. Vaihemaakuntakaavassa ei ole lisäyksiä Tervalammen alueen maakuntakaava-merkintöihin, lukuunottamatta Espoo-Lohja-Turku -rautatien linjauksen tarkennusta sekä viheryhteystarpeen merkintää Ojakkalan taajaman tuntumassa, Tervalammen osayleiskaavan raja-alueella.

2. vaihemaakuntakaavan myötä kylä-merkintää koskeava kuvausta ja suunnittelumääräystä on tarkistettu. Kohdemerkinnällä osoitetaan maakunnallisesti merkittävät kylät, joihin ohjataan määrältään merkittävää asuin- ja työpaikkarakentamista. Merkinnän mukaiset kylät ovat aluerakenteen kannalta keskeinen osa maakunnan kyläverkkoa. Suunnittelumääräyksen mukaisesti kylän sijainti ja laajuus määritellään yksityiskohtaisemmassa suunnittelussa. Yksityiskohtaisemmassa suunnittelussa tavoitteena on ympäröivää haja-asutusalueetta tiiviimpi rakentaminen. Kylän suunnittelussa on otettava huomioon liikenteen ja vesihuollon järjestäminen, ekologiset yhteydet sekä kulttuurihistorialliset ja maisemalliset ominaispiirteet.



Ote Uudenmaan maakuntakaavojen epävirallisesta yhdistelmästä. Tervalammen osayleiskaava-alue rajattu karttaan punaisella katkoviivalla.

Yleiskaava

Vihtiin on laadittu koko kuntaa koskeva, kunnanvaltuuston 10.11.1986 hyväksymä, oikeusvaikutukseton yleiskaava. Yleiskaavan vanhentuneisuuden vuoksi on kunnassa käynnistetty kuntarakenteen osayleiskaavallinen tarkistustyö. Työn tarkoituksena on uudistaa asteittain koko kunnan yleiskaava laatimalla ajanmukaiset osayleiskaavat koko Vihdin alueelle rakentamispainoiden mukaisessa järjestyksessä.

Yleiskaavan tarkistamistyöhön liittyvä, Vihdin maankäytön tulevia linjoja viitoittava, Vihdin kunnan kehityskuva 2025 hyväksyttiin kunnanvaltuustossa 15.11.2004. Kehityskuva toimii kunnan kehittämisen ja yleiskaavatyön pohjana. Kehityskuvatyön mukaisesti Vihdin kasvun painopiste ohjataan taajamiin. Kylien kehittämisessä turvataan niiden omaleimaisuuden säilyminen. Rakentaminen sovitetaan kulttuurimaisemaan ja ohjataan palveluiden; koulujen, linja-autoreittien ja tieverkoston sekä mahdollisten vesihuoltoverkostojen kannalta edullisille alueille.

Läheiset kaavahankkeet

Tervalammen osayleiskaava-alueen länsipuolella on 2000 ha suuruinen Nummelan eteläosien osayleiskaava-alue, joka on ollut ehdotuksena nähtävillä 1.3. - 14.4.2011. Tämän jälkeen alue on jaettu hyväksymiskäsittelyä varten osa-alueisiin C ja D, joista C-osa on hyväksytty kunnanvaltuustossa 9.12.2013. Hyväksymispäätös on tällä hetkellä muutoksenhaussa. Palojärven työpaikka-alueen asemakaava on hyväksytty kunnanvaltuustossa 2.4.2012. Ojakkalan asemakaava ja asemakaavan muutos on vireillä ja etenee osissa ehdotusvaiheisiin.

Kirkkonummella on käynnissä Veikkolanportin asemakaava (kauppa- ja elinkeinoalueita), Laguksenpuiston pientaloalueen tiivistäminen sekä Veikkolanpuron pientaloalueen jatkaaminen. Lisäksi Kylmälässä on käynnissä osayleiskaavatyö.

Rakennus- ja toimenpidekiellot

Tervalammen alueella ei tällä hetkellä ole voimassa MRL:n tarkoittamaa rakennuskieltoa tai toimenpiderajoitusta. Alueella on ollut pitkään voimassa rakennuskielto ja toimenpiderajoitus kaavan laatimista varten. Rakennuskiellon tarkoituksena on ollut turvata kaavoitettavan alueen säilyminen muuttumattomana uudisrakentamisen osalta. Tällä on pyritty estämään järjestäytymättömän asutuksen muodostumista ja muuta haittaa kaavoituksen toteuttamiselle. Maankäyttö- ja rakennuslain 38 §:n mukainen rakennuskielto ja 128 §:n mukainen toimenpiderajoitus on ollut voimassa Tervalammen osayleiskaava-alueella 1.1.2015 saakka (UUS 26.11.2009). Rakennuskielto ei päätöksen mukaan ole koskenut olemassa olevaan asuinrakennukseen liittyvän talous- ja/tai maatalousrakennuksen rakentamista eikä enintään kaksi asuntoa käsittävän asuinrakennuksen korjaamista tai sen vähäistä lisärakentamista.

Toimenpiderajoituksella on pyritty rajoittamaan sellaisia maansiirtotöitä, puiden kaatamista yms. jotka saattaisivat vaikeuttaa alueen käyttämistä kaavassa varattuun tarkoitukseen tai jotka mahdollisesti turmelisivat taajama- ja maisemakuva. Toimenpiderajoituksen alaiset toiminnot ovat luvanvaraisia ja esimerkiksi metsähakkuut vaativat maisemätyöluvan alueella, jolla toimenpiderajoitus on voimassa.

Aivan kaikki puunkaadot eivät ole luvanvaraisia. Ennen puiden kaatamista tulee ottaa yhteyttä Vihdin kunnan kaavoitukseen ja selvittää tarvitseeko toimenpide lupia vai ei. Jos esimerkiksi on tarvetta kaataa pari koivua kasvimaata varjostamasta, ei maisemätyölupaa hyvin todennäköisesti tarvita. Lisätietoa sekä ohjeet ja lupalomakkeet luvan hakemiseen löytyvät osoitteesta:

<http://www.vihti.fi/palvelut/kaavoitus/maisematyoluvat>





Tehdyt selvitykset

1998 Tervalammen luontoselvitys (sis. linnut), Pöyry Oy
 2007 Arkeologinen selvitys, Museovirasto
 2000 Tervalammen rakennusinventointi, Ulla Teräs
 2000 Asukaskysely
 2010 Luontoselvitys (sis. liito-oravat), Faunatica Oy
 2010 Saukkoselvitys, Faunatica Oy
 2010 Lepakkoselvitys, Ympäristötutkimus Yrjölä Oy /BatHouse
 2010 Tervalammen emätilatarkastelu, FCG Oy
 2011 Rakennusinventointi (täydennys), Eija Hurme
 2015 Nuuksion järviylängön linnustoselvitys, Tringa

Tehtävät selvitykset

Kaavatyön yhteydessä arvioidaan onko tarvetta päivittää tulevan Länsiradan melualue tietoja, joita on tutkittu Länsiradan maankäytön kehityskuvatyön yhteydessä. Pintavesien osalta tehdään pintavesiselvitys kaavaluonnoksen valmistuttua.

Maanomistus

Kunta omistaa suunnittelualueen maa-alasta (~ 2 330 ha) vain vajaat neljä hehtaaria: Tervalammen koulun ja Sampolan. Helsingin kaupunki on suuri maanomistaja alueella. Muilta osin maat ovat pääasiassa yksityisessä omistuksessa.

Muita suunnittelualueita koskevia suunnitelmia ja selvityksiä

Kunnan strategiat

- Talousarvio 2016, taloussuunnitelma 2017-2018. Kv 9.11.2015
- Vihdin kunnan asuntostrategia 2012. Kv 30.1.2012
- Vihdin kunnan strategia 2014-2017. Kv 28.4.2014
- Vihdin kunnan ilmastostrategia 2010-2020. Kv 14.6.2010

Maankäyttö

- Kaavoitusohjelma 2016. Kv 9.11.2015
- Maapoliittinen ohjelma. Kv 13.11.2006

- Turunväylän (vt 1) ja Espoon – Lohja -radan liikennekäytäväs selvitys (ELVI). Sito Oy, 2007
- Länsiradan maankäytön kehityskuva 10.6.2009. FCG Oy, A-konsultit Oy, Strafica Oy
- Tervalammen kyläsuunnitelma 2004. Tervalammen kylätoimikunta

Liikenne

- Länsi-Uudenmaan liikennejärjestelmäsuunnitelma. Uudenmaan liiton julkaisuja C 55 - 2007
- Vihdin tieliikenteen meluselvitys. Tielaitos, Vihdin kunta & LT-Konsultit Oy, 1998
- Vihdin tieliikenteen meluntorjunnan yleissuunnitelma. Tielaitos ja Vihdin kunta, 1999
- Vihdin tieverkko- ja liikenneturvallisuussuunnitelma. Tiehallinto, Vihdin kunta & Sito-yhtiöt, 2005
- 2012 Vihdin liikenneturvallisuussuunnitelma, Uudenmaan ELY-keskus
- 2012 Vihdin jalankulku-, pyörätie- ja ulkoilureittiverkoston kehittämissuunnitelma, WSP Finland Oy

Kunnallistekniikka

- Vihdin kunnan vesihuollon kehittämissuunnitelma. 14.10.2010 Tapio Lankinen
- Vihdin haja-asutusalueen vesihuollon yleissuunnitelma. Suunnittelukeskus Oy, 1.10. 2001

Ympäristö

- Erityissuojelua vaativat vesistöt. Vesistöjen erityissuojelutyöryhmän mietintö. Ympäristöministeriö, Ympäristösuojeluosasto, Työryhmän mietintö 63, 1992
- Siuntionjoen vesistön käytön ja suojelun yleissuunnitelma I & II-osa. Vesi- ja ympäristöhallinnon julkaisuja, sarja A, 1989
- Vihdin maisemahistoriallinen selvitys. Johanna Forsius-Nummela, 1994
- Ympäristöohjelma. Kunnanvaltuusto 26.1.1998
- OIVA-rekisterin pohjavesitiedot, UUD-ELY

VAIKUTUSTEN ARVIOINTI

Kaavan laatimisen yhteydessä arvioidaan maankäyttö- ja rakennuslain edellyttämällä tavalla suunnitelman toteuttamisen ekologisia, kulttuurisia, sosiaalisia ja taloudellisia vaikutuksia. Vaikutuksia tarkastellaan maankäyttö- ja rakennusasetuksen 1 §:ssä esitettyjen aihepiirien mukaisesti. Lisäksi osayleiskaavaehdotusta arvioidaan valtakunnallisten alueidenkäytötavoitteiden ja ylemmän asteisten kaavojen (lähinnä maakuntakaavan) toteutumisen osalta.

Vaikutukset ja vaikutusten arvioinnin menetelmät

MRL 9 § Vaikutusten selvittäminen kaavaa laadittaessa

Kaavan tulee perustua riittäviin tutkimuksiin ja selvityksiin. Kaavaa laadittaessa on tarpeellisessa määrin selvittävä suunnitelman ja tarkasteltavien vaihtoehtojen toteuttamisen ympäristövaikutukset, mukaan lukien yhdyskuntataloudelliset, sosiaaliset, kulttuuriset ja muut vaikutukset. Selvitykset on tehtävä koko siltä alueelta, jolla kaavalla voidaan arvioida olevan olennaisia vaikutuksia.

MRA 1 § Vaikutusten selvittäminen kaavaa laadittaessa

Maankäyttö- ja rakennuslain 9 §:ssä tarkoitettuja kaavan vaikutuksia selvittäessä otetaan huomioon kaavan tehtävä ja tarkoitus, aikaisemmin tehdyt selvitykset sekä muut selvitysten tarpeellisuuteen vaikuttavat seikat. Selvitysten on annettava riittävät tiedot, jotta voidaan arvioida suunnitelman toteuttamisen merkittävät välittömät ja välilliset vaikutukset:

1. ihmisten elinoloihin ja elinympäristöön;
2. maa- ja kallioperään, veteen, ilmaan ja ilmastoon;
3. kasvi- ja eläinlajeihin, luonnon monimuotoisuuteen ja luonnonvaroihin;
4. alue- ja yhdyskuntarakenteeseen, yhdyskunta- ja energiatalouteen sekä liikenteeseen;
5. kaupunkikuvaan, maisemaan, kulttuuriperintöön ja rakennettuun ympäristöön.

Jos yleis- tai asemakaavan maankäyttö- ja rakennuslain 9 §:ssä tarkoitetut olennaiset vaikutukset ulottuvat toisen kunnan alueelle, kaavan vaikutuksia selvittäessä tulee olla tarpeellisessa määrin yhteydessä tähän kuntaan. Jos kaavan olennaiset vaikutukset ulottuvat toisen maakunnan liiton alueelle, tulee vastaavasti olla yhteydessä tähän liittoon.

Vaikutusten arvioinnin tehtävänä on tukea kaavan valmistelua ja hyväksyttävien kaavaratkaisujen valintaa sekä auttaa arvioimaan, miten kaavan tavoitteet ja sisältövaatimukset toteutuvat. Kaavan vaikutusten arviointi perustuu alueelta laadittaviin perusselvityksiin ja käytössä oleviin muihin perustietoihin, selvityksiin, suunnitelmiin, maastokäynteihin, osallisilta saataviin lähtötietoihin, lausuntoihin ja mielipiteisiin sekä laadittavien suunnitelmien ympäristöä muuttavien ominaisuuksien analysointiin. Vaikutusten arvioinnissa verrataan kaavaehdotuksen mukaista tilannetta nykytilanteeseen ja asetettuihin tavoitteisiin.

Kaavaprosessin aikana tullaan arvioimaan erityisesti seuraavia kaavasunnitelman vaikutuksia:

Vaikutukset rakennettuun ympäristöön

- väestön rakenteeseen ja kehitykseen alueella
- yhdyskuntarakenteeseen ja kuntarakenteeseen
- kulttuuriympäristöön
- maa- ja metsätalouteen
- alueen palvelurakenteeseen, palveluiden saatavuuteen, työpaikkoihin ja elinkeinotoimintaan
- alueen tekniseen huoltoon (kunnallistekniikan rakentamis-

tarpeisiin, nykyisten järjestelmien kuormittumiseen)

- ympäröivään liikenneverkkoon, liikennemääriin ja liikenteen järjestämiseen
- virkistykseen (yleiset virkistysmahdollisuudet sekä yksityisen loma-asutus)
- ympäristöhäiriöihin
- sosiaaliseen ympäristöön

Vaikutukset luontoon ja luonnonympäristöön

- alueen maisemaan
- alueen luonnonoloihin ja luonnon monimuotoisuuteen
- vesistöihin ja vesitalouteen
- ilmastoon

Vaikutukset talouteen

kunnan talouteen lyhyellä ja pitkällä aikavälillä (investointeihin, uusiin työpaikkoihin ja veronmaksajiin, palveluiden tuottamiskustannuksiin jne.)

Vaikutusalue

Kaavatyötä ohjaavan maankäyttö- ja rakennuslain (MRL 9 §) mukaan kaavaa laadittaessa on selvittävä tarpeellisessa määrin suunnitelman ympäristövaikutukset koko siltä alueelta, jolle kaavalla voidaan arvioida olevan vaikutuksia.

Kaavan vaikutusalueen laajuus vaihtelee eri osatekijöiden osalta varsin merkittävästi. Vaikutukset luonnonympäristöön ovat pääosin paikallisia, rajoittuen suunnittelualueeseen ja aivan sen lähiympäristöön, lukuun ottamatta vaikutuksia vesistöihin ja vesitalouteen. Sen sijaan yhdyskuntarakenteen,

elinkeinotoiminnan ja liikenteen kannalta osayleiskaavarakaisulla voi olla hyvinkin laaja-alaisia, seudullisia vaikutuksia. Nuuksion läheisyys edellyttää tavallista laajempaa vaikutusten arviointia luontoarvojen osalta.



OSALLISTUMINEN

Osayleiskaavan osallisia ovat alueen maanomistajat ja kaikki ne, joiden asumiseen, työntekoon ja muihin oloihin kaava saattaa huomattavasti vaikuttaa. Osallisia ovat myös viranomaiset ja yhteisöt, joiden toimialaa suunnittelussa käsitellään (MRA 62 §).

Tervalammen osayleiskaavassa keskeisiä osallisia ovat:

- alueen maanomistajat
- alueen asukkaat
- alueella työskentelevät
- elinkeinonharjoittajat (esim. maanviljelijät)
- alueella toimivat yritykset
- Alueella toimivat yhdistykset, seurat, järjestöt – muun muassa:
 - Vihdin yrittäjät ry
 - Vihdin maataloustuottajain yhdistys ry
 - Huhmarin maamiesseura ry
 - Helsingin kauppakamari / Luoteis-Uudenmaan yksikkö
 - Pro Huhmari ry
 - Tervalammen kyläyhdistys
 - Vihdin asukas- ja kylätoiminta ry
 - Vihti-Seura ry
 - Vihdin omakotiyhdistys ry
 - Vihdin luonto ry
 - Vihdin Poikkipuoliaisien, Tervalammen ja Huhmarjärven vesiensuojeluyhdistys ry
 - Vihdin polunkävijät
 - Nummelan työväen retkeilijät ry
 - Rasti-Vihti ry
 - paikalliset metsästysseurat
 - yksityisteiden tienhoitokunnat
- Kunnan hallintokunnat ja asiantuntijatahot
 - Tekninen ja ympäristökeskus: kiinteistöpalvelut, ympäristövalvonta, rakennusvalvonta, kunnallistekniikka, mittaustoimi, tilapalvelu ja Vihdin vesi
 - Sivistyskeskus
 - Karviainen
 - Nuorisovaltuusto
- Muut viranomaiset ja yhteistyötahot
 - Uudenmaan ELY-keskus
 - Uudenmaan liitto
 - Liikennevirasto
 - Metsähallitus
 - Länsi-Uudenmaan maakuntamuseo
 - Museovirasto
 - Kirkkonummen kunta
 - Helsingin kaupunki
 - Espoon kaupunki
 - Lohjan kaupungin ympäristö- ja rakennuslautakunnan ympäristöterveysjaosto
 - Länsi-Uudenmaan pelastuslaitos
 - Fingrid Oyj
 - Fortum Sähkönsiirto Oy
 - Rosk'n Roll Oy
 - Metsäkeskus Häme-Uusimaa
 - Tiehoitokunnat
 - Puhelinyhtiöt

Osallistuminen ja vuorovaikutus kaavoituksen eri vaiheissa

Osallistuminen painottuu kaavaprosessin alkuvaiheisiin, jolloin osallisilla on parhaimmat mahdollisuudet vaikuttaa kaavan sisältöön.

Osallisilla on koko kaavatyön ajan mahdollisuus antaa asemakaavatyöhön liittyvää palautetta kunnan verkkosivuilla tai sähköpostitse kaavoituksesta vastaaville kunnan edustajille. Kaavan laatijaan voi ottaa yhteyttä myös puhelimitse, kirjeitse tai käymällä kunnanvirastolla (tapaamisaika varattava mieluiten etukäteen) koko kaavaprosessin ajan.

Eri viranomaistahojen kanssa ollaan yhteydessä kaavatyön aikana, ja heidän kanssa tullaan pitämään viranomaisneuvotteluiden ohella tarpeen mukaan muita neuvotteluita.

Suunnittelun käynnistyminen

Osayleiskaavoitus käynnistyy työn ohjelmoinnilla sekä osallistumis- ja arviointisuunnitelman (OAS) laadinnalla. Kaavoitus- ja teknisen lautakunnan käsiteltävä OAS:in ilmoitetaan kaavatyön vireille tulosta ja OAS:in nähtävillä olosta (MRL 63 §).

Osalliset voivat antaa palautetta osallistumis- ja arviointisuunnitelmasta koko kaavaprosessin ajan ja suunnitelmaa voidaan täydentää saadun palautteen pohjalta kaavaprosessin kuluessa. Suunnitelmaa koskevista puutteellisuuksissa pyydetään kääntymään ensisijassa kunnan edustajien puoleen. Mikäli osallinen katsoo yhteydenotosta ja kunnan OAS:iin tekemistä muutoksista huolimatta osallistumis- ja arviointisuunnitelman puutteelliseksi, on hänellä mahdollisuus esittää Uudenmaan elinkeino-, liikenne- ja ympäristökeskukselle neuvottelun käymistä osallistumis- ja arviointisuunnitelman riittävydestä ennen kaavaehdotuksen asettamista julkisesti nähtäville (MRL 64 §). Vihdin alueesta vastaa Uudenmaan ELY-keskus, puh. 0295 021 000.

Osallistumis- ja arviointisuunnitelman ohella laaditaan kaavatyötä koskeva perusselvitysraportti, jossa selvitetään kaavatyön lähtökohtia.

Suunnittelun aloitusvaiheessa järjestetään Uudenmaan ELY-keskuksen kanssa kaavoituksen aloitusvaiheen viranomaisneuvottelu (MRL 66 § ja MRA 18 §), jossa käsitellään

osallistumis- ja arviointisuunnitelmaa, kaavan lähtökohtia sekä kaavan keskeisiä tavoitteita eri viranomaisten näkökulmasta. Kaavatyön käynnistymisestä ja viranomaisneuvottelun järjestämisestä lähetetään tieto viranomaistahoille kirjeitse tai sähköpostitse. Viranomaisneuvottelusta laaditaan muistio.

Valmisteluvaihe

Osallisten kannalta keskeinen suunnitteluvaihe on kaavan valmistelu, jolloin tehdään mm. tarvittavia lisäselvityksiä kaava-alueella koskien sekä täsmennetään kaavatyön tavoitteita ja suunnitteluperiaatteita.

Tervalammen emätilatarkastelua ja perusselvitysmateriaalia esitellään yleisötilaisuuksissa kaavan valmisteluaineiston esittelyn yhteydessä.

Valmisteluvaiheessa laaditaan kaava-alueella koskien yksi kaavaluonnos. Kaavoitus- ja teknisen lautakunnan hyväksyttyä kaavan valmisteluaineiston, asetetaan se (luonnos, perusselvitykset yms.) julkisesti nähtäville 30 päivän ajaksi. Nähtävilläolokautena osallisilla on mahdollisuus esittää mielipiteitä kaavaluonnoksesta ja muusta valmisteluaineistosta (MRL 62 § ja MRA 30 §). Viranomaistahoilta ja tarvittavilta muilta tahoilta (esim. yhdistyksiltä) pyydetään maankäyttövaihtoehtoista lausunnot.

Valmisteluaineiston nähtävilläolokautena järjestetään kaksi esittelytilaisuutta, joista toinen Tervalammen alueella ja toinen virastotalolla Nummelassa. Tervalammen tilaisuus järjestetään ilta-aikaan, Nummelan tilaisuus virka-aikaan. Tilaisuuksissa esitellään valmistelumateriaalia ja vastataan esitettyihin kysymyksiin, mutta tilaisuuksista ei laadita muistiota.

Valmistelumateriaalista (luonnoksesta) annetusta palautteesta ja lausunnoista kootaan ns. palauteraportti, jossa esitetään jätettyjen mielipiteiden ja lausuntojen ohella kunnan kannanotot palautteeseen. Palauteraportti viedään ympäristölautakunnan käsittelyyn.

Kaavaehdotus

Valmisteluaineistosta saadun palautteen pohjalta laaditaan osayleiskaavaehdotus, jonka kunnanhallitus hyväksyy asetettavaksi julkisesti nähtäville 30 päivän ajaksi (MRL 65 § ja MRA 19 §). Nähtävilläolokautena kaavaehdotuksesta voi jättää kirjallisen muistutuksen. Tarvittavilta viranomaistahoilta ja yhteisöiltä pyydetään kaavaehdotuksesta lausunnot (MRA 20 §). Muistutuksiin ja lausuntoihin annetaan kunnan perusteltu vastine.

Kaavaehdotuksen nähtävilläolokautena järjestetään kaksi esittelytilaisuutta, joista toinen Tervalammen alueella ja toinen virastotalolla Nummelassa. Tervalammen tilaisuus järjestetään ilta-aikaan, Nummelan tilaisuus virka-aikaan. Lisäksi kaavaehdotuksesta järjestetään tarvittaessa neuvotteluita. Kaavaehdotuksen oltua nähtävillä siitä järjestetään viranomaisneuvottelu.

Kaavan hyväksyminen

Kaavaehdotukseen tehdään muistutusten ja lausuntojen perusteella mahdollisesti muutoksia ennen sen lopullista käsittelyä. Jos tehtävät muutokset ovat oleellisia, kaavaehdotus asetetaan uudelleen nähtäville. Jos korjauksia/muutoksia ei tarvita tai ne eivät ole olennaisia, korjattu osayleiskaavaehdotus viedään ympäristölautakunnan kautta kunnanhallitukseen, joka esittää sen kunnanvaltuuston hyväksyttäväksi.

Kaavan hyväksymisestä ilmoitetaan kuulutuksella kunnan ilmoituslehdissä ja internet-kotisivuilla. Lisäksi hyväksymispäätöksestä lähetetään tieto MRL:n mukaisesti niille kunnan jäsenille ja muistutuksen tekijöille, jotka kaavan nähtävillä ollessa ovat sitä pyytäneet ja samalla ilmoittaneet osoitteensa (MRL 67 §).

Kunnanvaltuuston kaavan hyväksymispäätöksestä voi valittaa kirjallisesti Helsingin hallinto-oikeuteen ja edelleen korkeimpaan hallinto-oikeuteen.

MRL 6 § Vuorovaikutus ja kaavoituksesta tiedottaminen

Kaavaa valmisteltaessa on oltava vuorovaikutuksessa niiden henkilöiden ja yhteisöjen kanssa, joiden oloihin tai etuihin kaava saattaa huomattavasti vaikuttaa.

MRL 62 § Vuorovaikutus kaavaa valmisteltaessa

Kaavoitusmenettely tulee järjestää ja suunnittelun lähtökohdista, tavoitteista ja mahdollisista vaihtoehdoista kaavaa valmistellessa tiedottaa niin, että osallisten on mahdollisuus osallistua kaavan valmisteluun, arvioida kaavoituksen vaikutuksia ja lausua kirjallisesti tai suullisesti mielipiteensä asiasta.

MRL 65 § Kaavaehdotuksen asettaminen nähtäville

Kaavaehdotus on asetettava julkisesti nähtäville. Nähtäville asettamisesta on tiedoitettava kaavan tarkoituksen ja merkityksen kannalta sopivalla tavalla. Kunnan jäsenille ja osallisille on varattava tilaisuus esittää mielipiteensä asiasta (muistutus).

Muistutuksen tehneille, jotka ovat sitä kirjallisesti pyytäneet ja samalla ilmoittaneet osoitteensa, on ilmoitettava kunnan perusteltu kannanotto esitettyyn mielipiteeseen.

MRL 67 § Ilmoittaminen kaavan hyväksymisestä

Kaavan hyväksymistä koskevasta päätöksestä on viipymättä lähetettävä tieto niille kunnan jäsenille sekä muistutuksen tekijöille, jotka kaavan nähtävillä ollessa ovat sitä kirjallisesti pyytäneet ja samalla ilmoittaneet osoitteensa. Jos kirjelmässä, jossa pyyntö on esitetty, on useita allekirjoittajia, voidaan tieto kaavan hyväksymisestä lähettää vain ensimmäiselle allekirjoittajalle. Ensimmäinen allekirjoittaja vastaa tiedon toimittamisesta muille allekirjoittaneille.



TIEDOTTAMINEN

Lähtökohtana tiedottamisessa on, että niillä, joita kaavatyö koskee, on mahdollista seurata kaavoitusta ja osallistua siihen.

Kaavan etenemisen ja osallistumisen kannalta tärkeistä kaavoitusvaiheista ilmoitetaan paikallislehdissä, kunnan internet-kotisivuilla ja ilmoitustaululla. Kaavatyön vireilletulosta, kaavan valmisteluaineiston ja kaavaehdotuksen nähtäville asettamisesta sekä kaavan hyväksymisestä ja voimaantulosta ilmoitetaan kuulutuksella kunnan ilmoituslehdessä (Vihdin Uutiset), internet-sivuilla (www.vihti.fi) ja ilmoitustaululla. Kuulutuksissa kerrotaan myös järjestettävistä yleisötilaisuuksista. Yleisten kuulutusten ohella ilmoitetaan kunnan tiedossa oleville ulkopaikkakuntalaisille maanomistajille kirjeitse pidettävistä yleisötilaisuuksista.

Osallistumis- ja arviointisuunnitelma, kaavan valmisteluaineisto sekä osayleiskaavaehdotus asetetaan nähtäville Vihdin kunnanviraston ilmoitustaululle sekä kunnan internet-sivuille.

Osayleiskaavaehdotuksesta kirjallisen muistutuksen tehneille ja yhteystietonsa jättäneille toimitetaan kunnan perusteltu kannanotto (ns. vastine) muistutukseen.

Kaavan hyväksymistä koskevasta päätöksestä lähetetään tieto niille kunnan jäsenille ja muistutuksen tehneille, jotka ovat

sitä kaavan nähtävillä ollessa kirjallisesti pyytäneet ja ovat jättäneet yhteystietonsa.

Kaavatyön etenemisestä tiedotetaan laajimmin kunnan verkkosivuilla, jossa julkaistaan kaavaa koskevaa aineistoa. Kaavoitusta koskevia tietoja löytyy osoitteesta

www.vihti.fi/palvelut/kaavoitus.

Kaavatyöstä kiinnostuneet voivat toimittaa sähköpostiosoitteensa kaavan laatijoille (suvi.lehtoranta@vihti.fi tai miia.perratalo@vihti.fi). Sähköpostiosoitteensa jättäneille toimitetaan kaavatiedotteita myös suoraan sähköpostitse. Postitukset tehdään siten, että ainoastaan lähettäjän osoitetiedot näkyvät julkisesti, eikä yhteystietoja anneta millekään ulkopuoliselle taholle.

Kuulutukset

Kaavaa koskevat kuulutukset kunnan virallisessa ilmoituslehdessä (Vihdin Uutiset), kunnan ilmoitustaululla sekä internet-kotisivuilla.

ALUSTAVA AIKATAULU

Osayleiskaavatyö sisältyy kunnanvaltuuston 9.11.2015 hyväksymään kaavoitusohjelmaan vuodelle 2016.

Osayleiskaavatyön tavoitteellisen aikataulun mukaan osallisten kannalta tärkeimmät osallistumis- ja vuorovaikutusajan kohdat ovat seuraavat:

- päivitetty osallistumis- ja arviointisuunnitelma nähtävillä keväällä 2016
- kaavan valmisteluaineistoon pohjautuva vuorovaikutusmenettely ja osallisten kuuleminen keväällä 2016
- osayleiskaavaehdotus asetetaan nähtäville 30 päivän ajaksi ja siitä pyydetään lausunnot vuonna 2017
- osayleiskaava kunnanhallituksen ja -valtuuston käsittelyyn vuoden 2018 aikana

Tervalammen osayleiskaavan aikataulu on muuttunut eriyistä jo useaan kertaan. Siksi kaavan etenemistä kannattaa seurata kaavoituksen verkkosivuilta tai soittaa suoraan kaavoittajalle. Kaikista kaavavaiheista, joissa osallisilta odotetaan kirjallista palautetta, tiedotetaan erikseen kuuluttamalla (ks. edellinen sivu).

LISÄTIETOJA

Verkkosivu

Jatkuva tiedotus kunnan verkkosivuilla

www.vihti.fi/palvelut/kaavoitus.

Tiedustelut

Tiedusteluihin vastaavat:

Suvi Lehtoranta, *kaavoitusarkkitehti MA*

puh. 050 - 376 8753

suvi.lehtoranta@vihti.fi

Miia Perätalo, *kaavasuunnittelija ins.AMK*

puh. 044 - 042 1345

miia.peratalo@vihti.fi

Kaavoitustoimen fax: (09) 4258 3170

Kaavoitustoimen käyntiosoite:

Asemantie 30, 03100 Nummela

Kaavoitustoimen postiosoite:

Tekninen ja ympäristökeskus/kaavoitus,

PL 13, 03101 Nummela





Raportissa esitetyt lainaukset maankäyttö- ja rakennuslaista (MRL) eivät ole kaikilta osin suoria lainauksia. Lakipykälien tekstiä on osittain lyhennetty, kuitenkin niin, ettei lakipykälien merkitys ole muuttunut. Alkuperäiset MRL:n säännökset löytyvät muun muassa osoitteesta

www.finlex.fi

Osallistumis- ja arviointisuunnitelma on saatavilla Vihdin kunnan kaavoitustoimesta, Asemantie 30, Nummela. Suunnitelmaraportti julkaistaan myös kunnan internet-sivuilla

<http://www.vihti.fi/palvelut/kaavoitus/yleiskaavoitus>

Raportin valokuvat © Vihdin kunnan kaavoitustoimi.
Raportin taitto Antti Hannuniemi Mainostoimisto KN sekä
Suvi Lehtoranta