



# Kaava N 166 Nummela, Kuoppanummen asemakaavamuutos

kortteleissa 14, 18, 21 ja 71 sekä urheilu- ja  
katualueilla

*Osallistumis- ja arviointisuunnitelma*

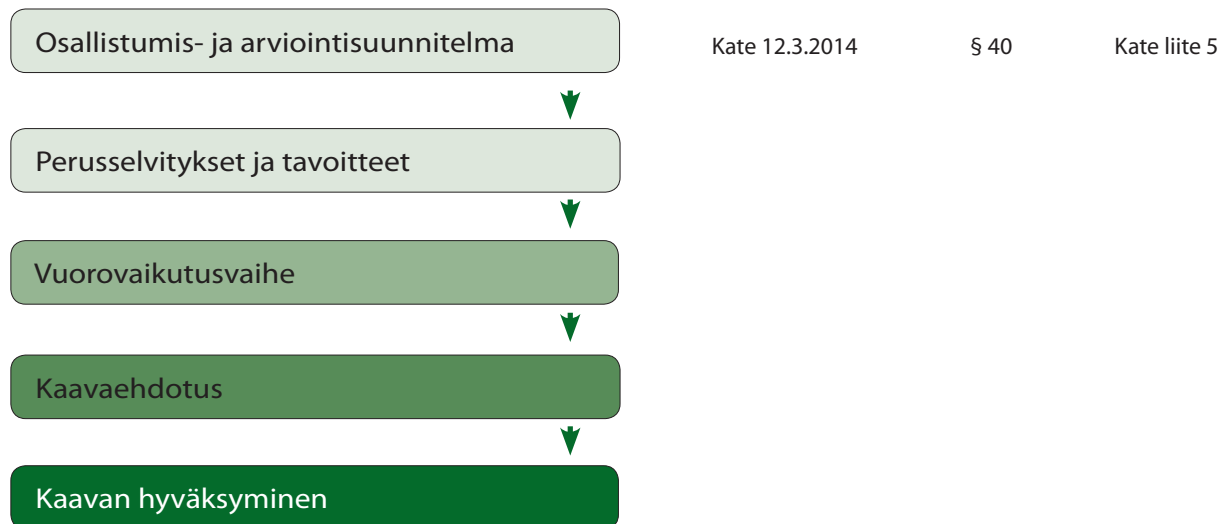


Kaavan laatija:

Matti Hult, kaavasuunnittelija, YKS 108  
Asemantie 30, 03100 Nummela  
s-posti matti.hult(at)vihti.fi  
puh. (09) 4258 3148, matkap. 050 302 4695



## KAAVAPROSESSI JA KÄSITTELYVAIHEET:



Raportissa esitetyt lainaukset maankäyttö- ja rakennuslaista (MRL) eivät ole kaikilta osin suoria lainauksia. Lakipykälien tekstiä on osittain lyhennetty, kuitenkin niin, ettei lakipykälien merkitys ole muuttunut. Alkuperäiset MRL:n säännökset löytyvät mm. osoitteesta [www.finlex.fi](http://www.finlex.fi)

Osallistumis- ja arviointisuunnitelma on saatavilla Vihdin kunnan kaavoitustoimesta, Asemantie 30, Nummela. Raportti julkaistaan myös kunnan internet-sivuilla [www.vihti.fi / palvelut/kaavoitus/asemakaavoitus](http://www.vihti.fi/palvelut/kaavoitus/asemakaavoitus)

Valokuvat © Vihdin kunnan kaavoitustoimi  
Viistoilmakuvat © Vihdin kunta  
Raportin on laatinut Matti Hult.

Katujen ja yleisten alueiden suunnittelu voidaan toteuttaa rinnan asemakaavatyön kanssa. Tämä osallistumis- ja arviointisuunnitelma koskee myös katu- ja yleisten alueiden suunnitelmia.

# OSALLISTUMIS- JA ARVIOINTISUUNNITELMA

*Osallistumis- ja arviointisuunnitelmassa kerrotaan, miten osalliset voivat osallistua ja vaikuttaa asemakaavan laadintaan sekä miten asemakaavan vaikutuksia on tarkoitus arvioida. Lisäksi siinä esitetään pääpiirteittäin kaavatyön tarkoitus ja tavoitteet sekä kaavatyön lähtötilanne ja kaavan laadinnan eri työvaiheet.*

Osallistuminen ja vaikutusten arviointi suunnitellaan jokaista kaavaa varten erikseen. Tämä suunnitelma on laadittu Nummelan Kuoppanummen urheilukenttien ja niiden viereisten korttelialueitten asemakaavamuutoksen laatimiseksi sekä alueen katujen ja yleisten alueiden suunnitelmien laatimista varten.

Maankäyttö- ja rakennuslain 63 §:ssä säädetään osallistumis- ja arviointisuunnitelman laatimisesta. Osallistumis- ja arviointisuunnitelma (OAS) on virallinen asiakirja, joka määrittelee kaavan valmistelussa ja kaavan vaikutusten arvioinnissa noudatettavat osallistumisen ja vuorovaikutuksen periaatteet ja tavat sekä mitä vaikutuksia ainakin tulee kaavatyön edetessä arvioida.

Osallistumis- ja arviointisuunnitelma on nähtävillä koko kaavatyön ajan Vihdin kunnan kaavoitustoimessa sekä kunnan internet-sivuilla. Suunnitelmaa voidaan päivittää tarpeen mukaan työn edetessä.

## MRL 63 § Osallistumis- ja arviointisuunnitelma

*Kaavaa laadittaessa tulee riittävän aikaisessa vaiheessa laatia kaavan tarkoitukseen ja merkitykseen nähden tarpeellinen suunnitelma osallistumis- ja vuorovaikutusmenettelystä sekä kaavan vaikutusten arvioinnista.*



# SUUNNITTELUALUE



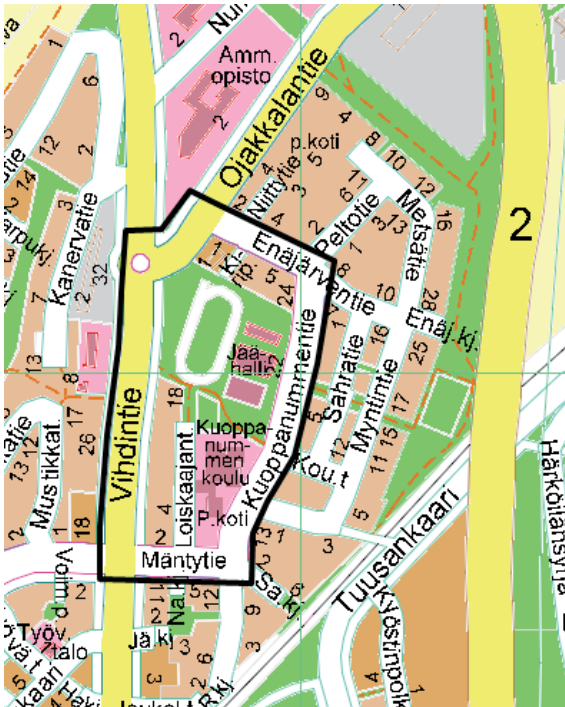
Kuoppanummentien varressa kaava-alueella on mm. palloiluhalli ja jäähalli

*Suunnittelualue sijaitsee Vihdin kunnan Nummelan taajamassa Kuoppanummen alueella, Härköilän rekisterikylässä.*

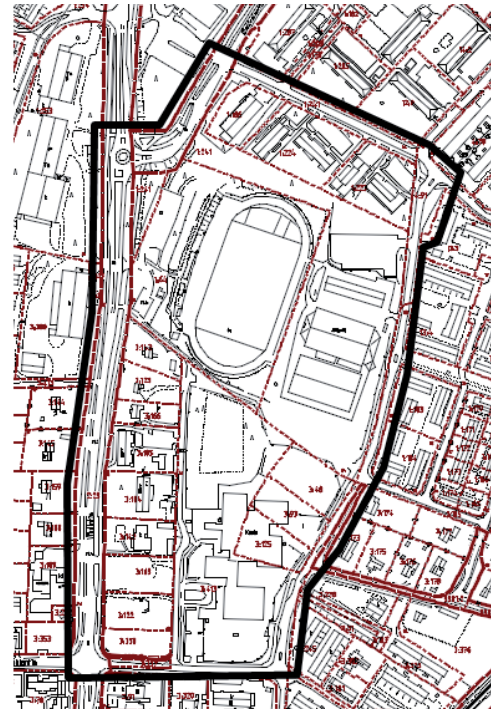
Kaava-alueen sijainti on keskeinen Nummelan taajamassa. Kaavan muuttaminen on tullut ajankohtaiseksi, koska urheilutoimintoja ollaan siirtämässä Pajuniityn eteläosaan kaavailtuun liikuntapuistoon.

Kuoppanummen asemakaavan muutosalue on Nummelanharjun kaakkoisrinnettä, alue on maaperältään hiekkaa.

Suunnittelualue kuuluu Enäjärven valuma-alueeseen. Karjaa-Hyvinkää rataosa ja vt 2 halkovat luontaisia osavalmu-alueita.



Kaava-alueen likimääräinen sijainti opaskartalla @ Vihdin kunnan mittastoimi.



Kaava-alueen likimääräinen sijainti kantakartalla @ Vihdin kunnan mittastoimi.



Kuoppanummentien varren urheiluhallirakentamista ja Kuoppanummen koulukeskus.



Kaavamutosalue sijoittuu Vihdintien ja Kuoppanummentien väliin.

# SUUNNITTELUTEHTÄVÄN MÄÄRITTELY JA ALUSTAVAT TAVOITTEET

*Asemakaavoitus on alueiden käytön yksityiskohtaista järjestämistä. Maankäyttö- ja rakennuslain 50 §:n mukaan asemakaavan tarkoituksena on muun muassa osoittaa tarpeelliset alueet eri tarkoituksia varten ja ohjata rakentamista ja muuta maankäyttöä paikallisten olosuhteiden, kaupunki- ja maisemakuvan sekä hyvän rakennustavan edellyttämällä tavalla.*

Kaavam muutoksen tavoitteena on selvittää Kuoppanummen urheilualueen tulevaisuuden käyttömahdollisuudet ja tutkia voidaanko alueelle sijoittaa uutta asuinrakentamista ja kuinka alueelle voidaan liikennöidä.

Samalla tutkitaan Nummelan keskustan puistoalueiden tarve, koska tämä liikunta-alue on toiminut osaltaan lähivirkistysalueena. Liikunta-alueen viereisten korttialueiden asemakaavojen ajanmukaisuus on syytä selvittää myös tässä yhteydessä. Alueella on 3 omakotitonttia, joiden muuttamista kerrostalorakentamiseen tutkitaan.

Kuoppanummen asemakaavamuutoksen lopulliset tavoitteet täydentyvät kaavan laadintaprosessin aikana yhteistyössä osallisten kanssa. Uusien katujen suunnittelu pyritään tekemään samaan aikaan asemakaavan kanssa.

Kuoppanummen kentän asemakaavamuutos on mainittu Vihdin kunnan kaavoitusohjelmassa vuodelle 2014 (kv 11.11.2013 § 74 liite 2), jonka mukaan kaavan tarkoitus on selvittää Kuoppanummen urheilualueen tulevaisuuden käyttömahdollisuudet.

## **MRA 41 § Katusuunnitelma**

*Katusuunnitelmassa tulee esittää katualueen käyttäminen eri tarkoituksiin sekä kadun sopeuttaminen ympäristöön ja vaikutukset ympäristökuvaan, jos se alueen rakentamistoimenpiteen luonteen vuoksi on tarpeen.*

*Katusuunnitelmasta tulee käydä ilmi kadun liikennejärjestelyperiaatteet, kuivatus ja sadevesien johtaminen, kadun korkeusasema ja päällystämateriaali sekä tarvittaessa istutukset ja pysyväisluonteiset rakennelmat ja laitteet.*

## **MRL 54 § Asemakaavan sisältövaatimukset**

*Asemakaava on laadittava siten, että luodaan edellytykset terveelliselle, turvalliselle ja viihtyisälle elinympäristölle, palveluiden alueelliselle saatavuudelle ja liikenteen järjestämiselle. Rakennettua ympäristöä ja luonnonympäristöä tulee vaalia eikä niihin liittyviä erityisiä arvoja saa hävittää. Kaavoitettavalla alueella tai sen lähiympäristössä on oltava riittävästi puistoja tai muita lähivirkistykseen soveltuvia alueita.*

*Asemakaava ei saa aiheuttaa kenenkään elinympäristön laadun sellaista merkityksellistä heikkenemistä, joka ei ole perusteltua asemakaavan tarkoitus huomioon ottaen. Asemakaavalla ei myöskään saa asettaa maanomistajalle tai muulle oikeuden haltijalle sellaisia kohtuutonta rajoitusta tai aiheuttaa sellaista kohtuutonta haittaa, joka kaavalle asetettavia tavoitteita tai vaatimuksia syrjäyttämättä voidaan välttää.*

*Jos asemakaava laaditaan alueelle, jolla ei ole oikeusvaikutteista yleiskaavaa, on asemakaavaa laadittaessa soveltuvin osin otettava huomioon myös mitä yleiskaavan sisältövaatimuksista säädetään.*

# SUUNNITTELUN LÄHTÖKOHDAT

*Asemakaavamuutoksen suunnittelualue sijaitsee Nummelan taajaman suhteen keskeisellä paikalla. Suunnittelualue rajautuu Vihdintiehen, Enäjärventiehen, Kuoppanummentiehen ja Mäntytiehen sekä pitää sisällään urheilualueen lisäksi asuinkortteleita ja Kuoppanummen koulukeskuksen.*

Kaava-alue sijaitsee Nummelan keskustassa, Nummelan Pisteelle (keskustaan) on matkaa n. 600 m.

Liikenneyhteydet ja saavutettavuus ovat suunnittelualueella hyvät, linja-autopysäkit sijaitsevat Vihdintiellä ja Ojakkalan-tiellä alueen kohdalla.

Vihdintien ja urheilukentän välissä on taimimyymä ja tällä alueella sekä korttelin 18 vieressä olevalla alueella on mäntypuustoa. Muuten alue on rakennettua eikä luonnontilassa olevaa aluetta ole.

## Valtakunnalliset alueidenkäyttötavoitteet

Valtakunnallisten alueidenkäyttötavoitteiden tehtävänä on osaltaan tukea ja edistää maankäyttö- ja rakennuslain yleisten tavoitteiden ja laissa määriteltyjen alueidenkäytön suunnittelun tavoitteiden saavuttamista. Valtioneuvosto on vuonna 2000 tehnyt päätöksen tavoitteista, ja niitä on tarkistettu marraskuussa 2008. Tätä asemakaavatyötä ohjaavat etenkin seuraavat kohdat:

### Toimiva aluerakenne sekä eheytyvä yhdyskuntarakenne ja elinympäristön laatu

Yhdyskuntarakennetta kehitetään siten, että palvelut ja työpaikat ovat hyvin eri väestöryhmien saavutettavissa ja mahdollisuuksien mukaan asuinalueiden läheisyydessä siten, että henkilöautoliikenteen tarve on mahdollisimman vähäinen.

Liikenneturvallisuutta sekä joukkoliikenteen, kävelyn ja pyöräilyn edellytyksiä parannetaan.

Olemassa olevia yhdyskuntarakenteita hyödynnetään sekä eheytetään kaupunkiseutuja että taajamia. Taajamia eheyttäessä parannetaan elinympäristöjen laatua.

Alueidenkäytöllä edistetään elinkeinoelämän toimintaedellytyksiä osoittamalla elinkeinotoiminnalle riittävästi sijoittumismahdollisuuksia olemassa olevaa yhdyskuntarakennetta hyödyntäen.

Aluerakennetta kehitetään monikeskuksisena ja verkottuvana hyviin liikenneyhteyksiin perustuvana kokonaisuutena. Toimivan aluerakenteen runkona kehitetään Helsingin seutua, maakuntakeskuksia sekä kaupunkiseutujen ja maaseudun keskusten muodostamaa verkostoa. Eteläisessä Suomessa aluerakenne perustuu erityisesti Helsingin ja alueen muiden kaupunkikeskusten välisiin julkisiinliikenneyhteyksiin.

Taajamia kehitettäessä on huolehdittava siitä, että viheralueista muodostuu yhtenäisiä kokonaisuuksia.

Alueidenkäytössä on varattava riittävät alueet jalankulun ja pyöräilyn verkostoja varten sekä edistettävä verkostojen jatkuvuutta, turvallisuutta ja laatua.

Kaavoituksessa on varauduttava lisääntyviin myrskyihin, rankkasateisiin ja taajamatulviin.

Alueidenkäytössä on ehkäistävä melusta, tärinästä ja ilman epäpuhtauksista aiheutuvaa haittaa ja pyrittävä vähentämään jo olemassa olevia haittoja.

### Toimivat yhteysverkotot ja energiahuolto

Liikennejärjestelmä ja alueidenkäyttö sovitetaan yhteen siten, että vähennetään henkilöautoliikenteen tarvetta ja parannetaan ympäristöä vähän kuormittavien liikennemuotojen käyttöedellytyksiä.

Tarvittaviin liikenneyhteyksiin varaudutaan kehittämällä ensisijaisesti olemassa olevia pääliikenneyhteyksiä ja -verkostoja.

Alueidenkäytössä on edistettävä matka- ja kuljetusketjujen toimivuutta ja turvattava edellytykset julkiselle liikenteelle sekä eri liikennemuotojen yhteistyön kehittämiselle.

### Kulttuuri- ja luonnonperintö, virkistyskäyttö ja luonnonvarat sekä Helsingin seudun erityiskysymykset

Alueidenkäytössä edistetään vesien hyvän tilan saavuttamista ja ylläpitämistä.

Helsingin seudulla edistetään joukkoliikenteeseen, erityisesti raideliikenteeseen tukeutuvaa ja eheytyvää yhdyskuntarakennetta. Seudun keskuksia vahvistetaan asunto-, työpaikka- ja palvelukeskuksina.

## Maakuntakaava

Uudenmaan maakuntakaava on vahvistettu ympäristöministeriössä 8.11.2006. Siinä alue taajamatoimintojen aluetta, harjualetta ja pohjavesialuetta.

1. vaihemaakuntakaava on vahvistettu ympäristöministeriössä 22.6.2010. Vaihekaavassa käsitellään jätehuoltoa, kiviaineshuoltoa, moottori- ja ampumarata-alueita, liikenteen varikkoja ja terminaaleja sekä laajoja yhtenäisiä metsätalous-alueita ja hiljaisia alueita. Suunnittelualueeseen ei kohdistu merkintöjä 1. vaihemaakuntakaavassa.

2. vaihemaakuntakaavassa (ei lainvoimainen) sovitaan yhteen toimiva ja kestävä yhdyskuntarakenteen, sitä tukeva liikennejärjestelmä ja kaupan palveluverkko. Siinä alue on tiivistettävien tajaamatoimintojen aluetta ja pohjavesialuetta.

3. vaihemaakuntakaavassa ei kohdistu merkintöjä suunnittelualueeseen.

4. vaihemaakuntakaavan valmistelu on juuri käynnistynyt. Siinä määritetään yleiset kehittämissuunnitelmat elinkeinoille ja innovaatiotoiminnalle, logistiikalle, tuulivoimalle, viherrakenteelle sekä kulttuuriympäristöille.

## Yleis- ja osayleiskaavat

Vihdin kunnan oikeusvaikutukseton yleiskaava on hyväksytty kunnanvaltuustossa 10. marraskuuta 1986. Yleiskaavassa suunnittelualue osoitettu on kerrostalojen- ja julkisen rakentamisen alueiksi sekä urheilualueeksi.

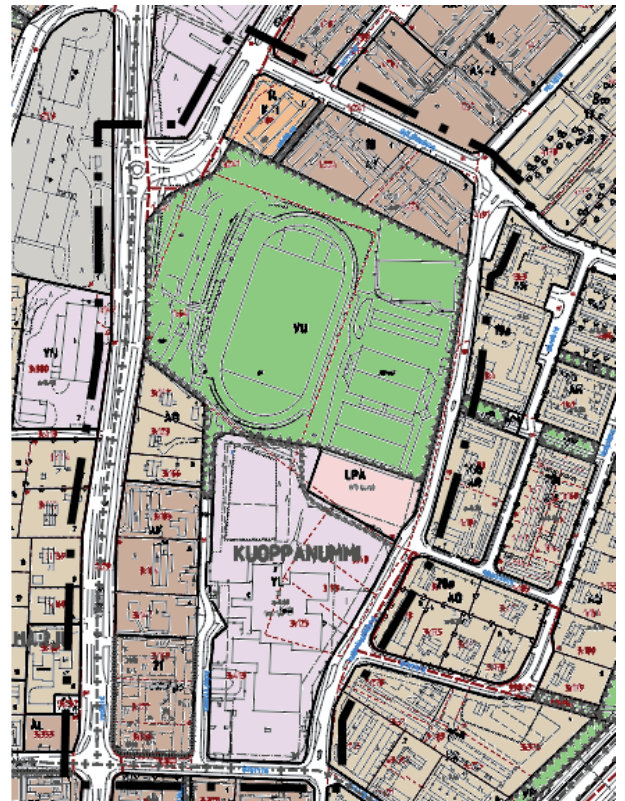


Suunnittelualueen likimääräinen sijainti Uudenmaan maakuntakaavayhdistelmän otteessa, kaava-alueen sijainti punaisella.

## Asemakaavat

Suunnittelualue on kokonaan asemakaavoitettu.

Suunnittelualueella sijaitsee asemakaavan n:o 24 (Kuoppa-nummen asemakaava vahv. 20.2.1980, Lh) korttelit 18 AK ja 21 AO, urheilualue U sekä Vihdintien, Ojakkalantien ja Kuoppa-nummentien katualueita, kaavan 53 (vahv. 31.10.1988, Lh) alueella kortteli 14 K-1 ja Ojakkalantien ja Enärjärventien katualueita, kaavan 59 (vahv. 6.10.1989, Lh) alueella kortteli 21 AK-2 ja Loiskaajantie, kaavan 109 kortteli 71 YL, LPA-alue, Loiskaajantien, Mäntytien ja Kuoppa-nummentien katualueita sekä kaavan 137 (hyv. 17.3.2008, kv) alueella kortteli 21, AK ja Vihdintien sekä Mäntytien katualueita.



Alustava kaava-alueen rajaus ajantasa-asekaavan kartalla



Nummelan alue vuonna 1783 Kuninkaan kartaston mukaan.





Näkymä Kuoppanummen koululle Kuoppanummentieltä.



Näkymä urheilukentän alueelle Kuoppanummentieltä, oikealla Enäjärventien varren kerrostaloja.



Näkymä urheilukentän alueella Ojakkalantieltä, oikealla Vihdintenvarren paikoitusalue.

## Selvitykset ja suunnitelmat

- Uudenmaan maakuntakaava. Uudenmaan liitto, 2006.
- Uudenmaan 2. vaihemaakuntakaava. Uudenmaan liitto, 2013, maakuntavaltuuston hyväksymä 20.3.2013
- Vihdin kunnan yleiskaava 1986. Vihdin kunta. Kv 10.11.1986.
- Vihdin kunnan kehityskuva 2025. Vihdin kunta. Kv 15.11.2004.
- Vihdin kunnan kaavoitusohjelma 2014, kv 11.11.2013 § 74 liite 2.
- Vihdin liikenneturvallisuussuunnitelma 2012. Uudenmaan Ely-keskus, 2012.
- Vihdin kunnan päivitetty ympäristönsuojelumääräykset. Vihdin kunta, 2012.
- Vihdin kunnan ilmastostrategia 2010
- Vihdin kunnan palveluverkkosuunnitelma 2010
- Nummelanharjun pohjavesialueen suojelusuunnitelma , Rambol 2009
- Nummelan keskustan liikennesuunnitelmat ja meluselvitykset, useita
- Nummelan ja Ojakkalan hulevesisuunnitelma
- Vihdi kävely-, pyöräily- ja ulkoilureittiselvitys

## Tehtävät selvitykset

Kaavatyön kuluessa tullaan tarvittaessa tekemään, tarkentamaan sekä päivittämään suunnittelualuetta koskevia selvityksiä.

## Aluetta koskevat sopimukset

Vaikka suurin osa suunnittelualueesta on Vihdin kunnan omistamaa, ovat asuin- ja liikekorttelit yksityisessä omistuksessa.

Maanomistajien kanssa tullaan käymään neuvotteluita suunnittelun edetessä.



Päivittäistavarakauppa Ojakkalantien ja Enäjärventien kulmauksessa

# VAIKUTUSTEN ARVIOINTI

*Kaavan laatimisen yhteydessä arvioidaan maankäyttö- ja rakennuslain edellyttämällä tavalla suunnitelman toteuttamisen ekologisia, kulttuurisia, sosiaalisia ja taloudellisia vaikutuksia. Lisäksi arvioidaan kaavan suhde valtakunnallisiin alueidenkäyttötavoitteisiin sekä niiden yleispiirteisten kaavojen ohjausvaikutukset, jotka koskevat aluetta. Asemakaavan vaikutuksia arvioidaan suhteessa asetettaviin tavoitteisiin ja voimassa oleviin asemakaavoihin.*

## Vaikutukset ja vaikutusten arvioinnin menetelmät

### MRL 9 § Vaikutusten selvittäminen kaavaa laadittaessa

*Kaavan tulee perustua riittäviin tutkimuksiin ja selvityksiin. Kaavaa laadittaessa on tarpeellisessa määrin selvittävä suunnitelman ja tarkasteltavien vaihtoehtojen toteuttamisen ympäristövaikutukset, mukaan lukien yhdyskuntataloudelliset, sosiaaliset, kulttuuriset ja muut vaikutukset. Selvitykset on tehtävä koko siltä alueelta, jolla kaavalla voidaan arvioida olevan olennaisia vaikutuksia.*

### MRA 1 § Vaikutusten selvittäminen kaavaa laadittaessa

*Maankäyttö- ja rakennuslain 9 §:ssä tarkoitettuja kaavan vaikutuksia selvittäessä otetaan huomioon kaavan tehtävä tarkoitus, aikaisemmin tehdyt selvitykset sekä muut selvitysten tarpeellisuuteen vaikuttavat seikat. Selvitysten on annettava riittävät tiedot, jotta voidaan arvioida suunnitelman toteuttamisen merkittävät välittömät ja välilliset vaikutukset:*

1. ihmisten elinoloihin ja elinympäristöön;
2. maa- ja kallioperään, veteen, ilmaan ja ilmastoon;
3. kasvi- ja eläinlajeihin, luonnon monimuotoisuuteen ja luonnonvaroihin;
4. alue- ja yhdyskuntarakenteeseen, yhdyskunta- ja energiatalouteen sekä liikenteeseen;
5. kaupunkikuvaan, maisemaan, kulttuuriperintöön ja rakennettuun ympäristöön.

Vaikutusten arvioinnin tehtävänä on tukea kaavan valmistelua ja hyväksyttävien kaavaratkaisujen valintaa sekä auttaa arvioimaan, miten kaavan tavoitteet ja sisältövaatimukset toteutuvat. Kaavan vaikutusten arviointi perustuu alueelta laadittaviin perusselvityksiin, käytössä oleviin muihin perustietoihin, selvityksiin, suunnitelmiin, maastokäynteihin, osallisilta saataviin lähtötietoihin, lausuntoihin ja mielipiteisiin sekä laadittavien suunnitelmien ympäristöä muuttavien ominaisuuksien analysointiin. Vaikutusten arvioinnissa verrataan kaavaehdotuksen mukaista tilannetta nykytilanteeseen ja asetettuihin tavoitteisiin.

## Kaavaprosessin aikana tullaan arvioimaan erityisesti seuraavia kaavas suunnitelman vaikutuksia:

### Vaikutukset rakennettuun ympäristöön

- kaavaratkaisun vaikutukset yhdyskuntarakenteeseen (ehyteen, hajautumiseen jne.) ja taajamakuvaan
- kaavaratkaisun vaikutukset alueen palvelurakenteeseen, palveluiden saatavuuteen, työpaikkoihin ja elinkeinotoimintaan
- kaavaratkaisun vaikutukset virkistykseen (virkistysmahdollisuudet; lisääntykö, kaventuuko, muuttuuko)

- kaavaratkaisun vaikutukset ympäröivään liikenneverkkoon, liikennemääriin ja liikenteen järjestämiseen
- kaavaratkaisun vaikutukset alueen tekniseen huoltoon (kunnallistekniikan rakentamistarpeisiin, nykyisen järjestelmän kuormittumiseen)
- kaavaratkaisun vaikutukset ympäristöhäiriöihin ja päinvastoin

### Vaikutukset luontoon ja luonnonympäristöön

- kaavaratkaisun vaikutukset alueen maisemaan
- kaavaratkaisun vaikutukset luonnonoloihin ja luonnon monimuotoisuuteen
- kaavaratkaisun vaikutukset kunnan ilmastostrategian toteutumiseen
- kaavaratkaisun vaikutukset vesistöihin ja vesitalouteen (veden ekologiseen kiertoon, pohja- ja pintavesiin, vesialueisiin)
- kaavaratkaisun vaikutukset maa- ja metsätalouteen

### Vaikutukset talouteen

- kaavaratkaisun vaikutukset kunnan talouteen lyhyellä ja pitkällä aikavälillä (investointeihin, uusiin työpaikkoihin, uusiin veronmaksajiin, palveluiden tuottamiskustannuksiin jne.)
- yksityistaloudellisiin kustannuksiin (esim. liikennöintikustannuksiin)

### Vaikutukset terveellisyteen ja turvallisuuteen

- kaavaratkaisun vaikutukset liikenneturvallisuuteen
- kaavaratkaisun vaikutukset ihmisten elinoloihin ja terveyteen
- kaavaratkaisun vaikutukset ympäristön puhtauteen (pohjaveden ja maaperän pilaantumisriskit, ilmanlaatu)

### Vaikutukset sosiaalisiin oloihin

- kaavaratkaisun vaikutukset väestön rakenteeseen ja kehitykseen kaava-alueella
- kaavaratkaisun vaikutukset asukkaiden määrän ja ikärakenteen muutoksiin
- kaavaratkaisun vaikutukset eri väestöryhmien toimintamahdollisuuksiin (paraneminen / heikkeneminen)

### Katusuunnitelman ratkaisujen vaikutuksia arvioidaan mm. seuraavista näkökohdista:

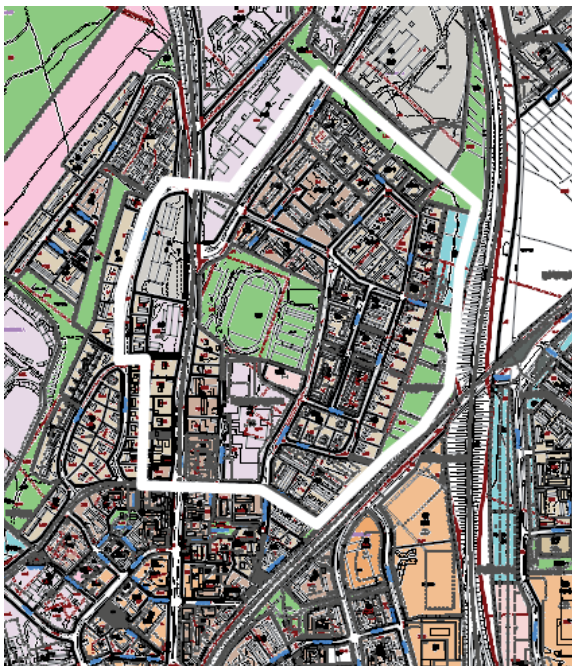
- liittymäkorkeudet tonteilta katuun
- katujen kunnossapito
- johtojen ja kaapeleiden rakentaminen ja ylläpito

Eri tekijöiden vaikutukset arvioidaan ja optimoidaan suunnittelussa siten, että toteutettuna olisi toimiva, turvallinen ja esteettinen katutila.

### Vaikutusalue

Asemakaavalla on kohtalaisia vaikutuksia ympäristöönsä, sillä kaavan tavoitteena on tutkia Kuoppaanummen urheilukentän ja -hallien alueen tuleva käyttö, koska urheilutoiminnot siirretään pitkällä aikavälillä Pajuniityn liikuntapuistoon.

Kaavan toteuttamisvaiheessa tulee mahdollinen rakentaminen todennäköisesti aiheuttamaan häiriöitä ympäristön asukkaille.



Suunnittelualueen läpi kulkevan kevyen liikenteen reitti urheilukentän päädyssä



Koulun ja urheilun alueen paikoitusalue.

### Vaikutusten arvioinnin menetelmät

Vaikutuksia arvioidaan laadittujen perusselvitysten sekä asetettujen tavoitteiden pohjalta, peilaten kaavaratkaisun toteuttamisen vaikutuksia lähtökohtatilanteeseen eli voimassa olevan kaavaratkaisun tilanteeseen. Tavoitteet asetetaan eri osallisryhmiä ja eri toimialojen asiantuntijoita kuullen. Kaikilla osallisryhmillä on mahdollisuus osallistua vaikutusten arviointiin kaavaprosessin kuluessa.

Tälle alueelle arvioidaan syntyvän vaikutuksia jos maankäyttöä muutetaan urheilukenttien alueella.

# OSALLISTUMINEN

*Osallistuminen painottuu kaavaprosessin alkuvaiheisiin, jolloin osallisilla on parhaimmat mahdollisuudet vaikuttaa kaavan sisältöön.*

*Osallisilla on koko kaavatyön ajan mahdollisuus antaa asemakaavatyöhön liittyvää palautetta kunnan verkkosivuilla tai sähköpostitse kaavoituksesta vastaaville kunnan edustajille. Kaavan laatijaan voi ottaa myös yhteyttä puhelimitse, sähköpostilla, kirjeitse tai käymällä kunnanvirastolla (tapaa-misaika varattava mieluiten etukäteen) koko kaavaprosessin ajan.*

*Eri viranomaistahojen kanssa ollaan yhteydessä kaavatyön aikana, ja heidän kanssa tullaan pitämään tarpeen mukaan neuvotteluita, mutta MRL:n tarkoittamaa viranomaisneuvottelua kaavasta ei ole tarpeen pitää.*

## Osallistuminen ja vuorovaikutus kaavoituksen eri vaiheissa

### Suunnittelun käynnistyminen

Asemakaavatyö käynnistyy työn ohjelmoinnilla sekä osallistumis- ja arviointisuunnitelman (OAS) laadinnalla. Kaavoitus- ja teknisen lautakunnan merkittävää osallistumis- ja arviointisuunnitelman tiedoksi, kuulutetaan kaavatyön vireille tulosta ja OAS:in nähtävillä olosta (MRL 63 §).

Osalliset voivat antaa palautetta osallistumis- ja arviointisuunnitelmasta koko kaavaprosessin ajan ja suunnitelmaa voidaan täydentää saadun palautteen pohjalta kaavaprosessin kuluessa. Suunnitelmaa koskeissa puutteellisuuksissa pyydetään kääntymään ensisijassa kunnan edustajien puoleen. Mikäli osallinen katsoo yhteydenotosta ja kunnan OAS:iin tekemistä muutoksista huolimatta osallistumis- ja arviointisuunnitelman puutteelliseksi, on hänellä mahdollisuus esittää alueelliselle ELY-keskukselle neuvottelun käymistä osallistumis- ja arviointisuunnitelman riittävydestä ennen kaavaehdotuksen asettamista julkisesti nähtäville (MRL 64 §). Vihdin alueesta vastaa Uudenmaan ELY-keskus.

Osallisten kannalta keskeinen on kaavan valmisteluaineiston laadintavaihe, jolloin tehdään muun muassa tarvittavia lisäselvityksiä kaava-aluetta koskien sekä täsmennetään kaavatyön tavoitteita ja suunnitteluperiaatteita.

### Valmisteluvaihe

Valmisteluvaiheessa laaditaan kaava-aluetta koskien yksi tai useampi maankäyttöluonnos. Kaavoitus- ja teknisen lautakunta asettaa kaavan valmisteluaineiston nähtäville 30 päivän ajaksi kaavan vuorovaikutusprosessin käymiseksi. Nähtävilläolokautena osallisilla on mahdollisuus esittää mielipiteitä suunnitelmista ja muusta valmisteluaineistosta (MRL 62 § ja MRA 30 §). Viranomaistahoilta ja muilta tarvittavilta tahoilta (esim. yhdistyksiltä) pyydetään valmisteluaineistosta tarvittaessa lausunnot.

Valmisteluaineiston nähtävillä ollessa järjestetään tarvittaessa ns. valmisteluvaiheen kuuleminen. Tässä kaikille avoimessa yleisötilaisuudessa esitellään kaavasunnitelmia ja muuta valmisteluaineistoa, ja osallisilla on mahdollisuus esittää niitä koskevia kannanottoja sekä käsityksiä suunnitelmista ja niiden vaikutuksista.

### Asemakaavaehdotus

Kaavan valmisteluaineistosta saatujen mielipiteiden pohjalta laaditaan asemakaavaehdotus, jonka kunnanhallitus hyväksyy asetettavaksi julkisesti nähtäville 30 päivän ajaksi (MRL 65 § ja MRA 27 §). Nähtävilläolokautena kaavaehdotuksesta voi jättää kirjallisen muistutuksen. Tarvittavilta viranomaistahoilta pyydetään kaavaehdotuksesta lausunnot (MRA 28 §). Muistutuksiin ja lausuntoihin annetaan kunnan perusteltu vastine.

Kaavaehdotukseen tehdään muistutusten ja lausuntojen perusteella mahdollisesti muutoksia ennen sen lopullista käsittelyä. Mikäli tehtävät muutokset ovat oleellisia, kaavaehdotus asetetaan uudelleen nähtäville. Jos muutoksia ei tarvita tai ne eivät ole olennaisia, korjattu asemakaava viedään kaavoitus- ja teknisen lautakunnan kautta kunnanhallitukseen, joka esittää sen kunnanvaltuuston hyväksyttäväksi.

### Kaavan hyväksyminen

Kaavan hyväksymisestä ilmoitetaan kuulutuksella kunnan ilmoituslehdissä ja internet-kotisivuilla. Lisäksi hyväksymispäätöksestä lähetetään tieto MRL:n mukaisesti niille kunnan jäsenille ja muistutuksen tekijöille, jotka ovat kaavaehdotuksen nähtävillä ollessa sitä pyytäneet ja samalla ilmoittaneet osoitteensa (MRL 67 §). Kunnanvaltuuston hyväksymispäätöksestä voi valittaa kirjallisesti Helsingin hallinto-oikeuteen ja edelleen korkeimpaan hallinto-oikeuteen.

## Katujen ja yleisten alueiden suunnittelu

Katujen ja yleisten alueiden suunnittelun aloittamisesta ilmoitetaan kuulutuksella paikallislehdissä sekä Vihdin kunnan kotisivuilla.

Mielipiteensä katujen ja yleisten alueiden suunnitteluratkaisuista voivat esittää alueen maanomistajat, Vihdin kunnan jäsenet ja mm. alueella toimivat asukas- yms. yhdistykset sekä kirjallisesti että suullisesti. Mielipiteet kirjataan ylös ja kootaan yhteen luetteloon. Myöskin kunnan viranomaiset ja hallintokunnat voivat lausua suunnittelua koskevia mielipiteitä. Yhdyskuntatekniikan verkostoja alueelle rakentavat laitokset osallistuvat suunnitteluprosessiin.

Katujen ja yleisten alueiden suunnitelmaehdotukset asetetaan 14 vuorokauden ajaksi julkisesti nähtäville. Osalliset voivat jättää suunnitelmaehdotuksista kirjallisia muistutuksia, johon annetaan kunnan vastine.

Katujen ja yleisten alueiden suunnitelmat hyväksyy kaavoitus- ja tekninen lautakunta asemakaavan tultua lainvoimaiseksi.

## Osalliset

Osallisia ovat kaava-alueen maanomistajat ja kaikki ne, joiden asumiseen, työntekoon ja muihin oloihin kaava saattaa huomattavasti vaikuttaa. Osallisia ovat myös ne viranomaiset ja yhteisöt, joiden toimialaa suunnittelussa käsitellään (MRL 62 §).

## Kuoppanummen kentän asemakaavamuutoksen keskeisiä osallisia ovat ainakin:

- kaava-alueen ja siihen rajoittuvan alueen kiinteistönomistajat
- lähialueen asukkaat
- alueella toimivat yhdistykset ja järjestöt, kuten:
  - Vihdin yrittäjät ry
  - Vihti-Seura ry
  - Vihdin luonto ry
  - Nummelan kilta ry
  - Vihdin asukas- ja kylätoimintaryhmä
  - Vihdin Invalidit ry
- kunnan eri lautakunnat
- asiantuntijatahot, kuten teknisen ja ympäristökeskuksen alaiset
  - rakennusvalvonta
  - ympäristövalvonta
  - kunnallistekniikka
  - mittaus- ja tilapalvelu
- muut viranomaiset ja yhteistyötahot, kuten:
  - Uudenmaan elinkeino-, liikenne- ja ympäristökeskus / liikenne
  - Vihdin Vesi
  - Fortum Sähkönsiirto Oy
  - Gasum Paikallisyhteisö Oy
  - Länsi-Uudenmaan pelastuslaitos
  - Lohjan kaupungin ympäristö- ja rakennuslautakunnan ympäristöterveysjaosto
  - Vihdin nuorisovaltuusto



Kuoppanummen urheilukentän alue Loiskaaajantien päästä

# TIEDOTTAMINEN

*Lähtökohtana tiedottamisessa on, että niillä joita kaavatyö sekä katujen ja yleisten alueiden suunnittelutyö koskee on mahdollisuus seurata suunnittelua ja osallistua siihen.*

Asemakaavan sekä katujen ja yleisten alueiden suunnittelun etenemisen ja osallistumisen kannalta tärkeistä vaiheista ilmoitetaan paikallislehdissä, kunnan verkkosivuilla ja ilmoitustaululla.

Kaavatyön sekä katujen ja yleisten alueiden suunnittelun käynnistymisestä, kaavan valmisteluaineiston ja kaavaehdotuksen nähtäville asettamisesta sekä kaavan hyväksymisestä ja voimaantulosta ilmoitetaan kuulutuksilla kunnan ilmoituslehdissä (Luoteis-Uusimaa ja Vihdin Uutiset), verkkosivuilla ([www.vihti.fi](http://www.vihti.fi)) ja ilmoitustaululla. Kuulutuksissa kerrotaan myös järjestettävistä yleisötilaisuuksista.

Osallistumis- ja arviointisuunnitelma, kaavan valmisteluaineisto, asemakaavaehdotus sekä katujen ja yleisten alueiden suunnitelmat asetetaan nähtäville Vihdin kunnanviraston ilmoitustaululle sekä kunnan verkkosivuille.

Asemakaavaehdotuksesta sekä katujen ja yleisten alueiden suunnitelmista kirjallisen muistutuksen tehneille ja yhteystietonsa jättäneille toimitetaan kunnan perusteltu kannanotto (ns. vastine) muistutukseen.

Kaavan hyväksymistä koskevasta päätöksestä lähetetään tieto niille kunnan jäsenille ja muistutuksen tehneille, jotka ovat sitä kaavan nähtävillä ollessa kirjallisesti pyytäneet ja ovat jättäneet yhteystietonsa.

Kaavatyön etenemisestä tiedotetaan laajimmin kunnan verkkosivuilla, jossa julkaistaan kaavaa koskevaa aineistoa. Kaavoitusta koskevia tietoja löytyy osoitteesta [www.vihti.fi /palvelut/kaavoitus](http://www.vihti.fi/palvelut/kaavoitus)

## AIKATAULU

*Kaavatyö sisältyy kunnanvaltuuston 11.11.2013 § 74 hyväksymään kaavoitusohjelmaan vuodelle 2014.*

Tavoitteena on viedä kaavan valmisteluaineisto kaavoitus- ja teknisen lautakunnan käsittelyyn vuoden 2014 aikana. Valmisteluaineiston nähtävilläolonaikana järjestetään kaavoitusta esittelevä yleisötilaisuus.

Valmisteluaineiston ja siitä saatujen mielipiteiden pohjalta laaditaan kaavaehdotus, joka on tarkoitus saattaa julkisesti nähtäville alkuvuodesta 2015. Katujen ja yleisten alueiden suunnitelmat pyritään asettamaan nähtäville yhdessä kaavaehdotuksen kanssa.

Tavoitteena on saada asemakaava kunnanvaltuuston hyväksyttäväksi vuonna 2015. Katujen ja yleisten alueiden suunnitelmat on tarkoitus laatia rinnan kaavaprosessin kanssa.

# LISÄTIETOJA

## Kuulutukset

Kaavaa sekä katu- ja puistosuunnitelmia koskevat kuulutukset kunnan virallisissa ilmoituslehdissä (Luoteis-Uusimaa ja Vihdin Uutiset), kunnan ilmoitustaululla sekä internet-kotisivuilla.

## Verkkosivu

Jatkuva tiedotus kunnan verkkosivuilla

[www.vihti.fi/palvelut/kaavoitus](http://www.vihti.fi/palvelut/kaavoitus)

[www.vihti.fi/palvelut/kadut\\_tiet\\_puistot\\_ja\\_torit](http://www.vihti.fi/palvelut/kadut_tiet_puistot_ja_torit)

## Tiedustelut

### **Kaavatiedusteluihin vastaa:**

Matti Hult, kaavasunnittelija, YKS 108

puh. (09) 4258 3148

s-posti: [matti.hult@vihti.fi](mailto:matti.hult@vihti.fi)

### **Kaavaotteet:**

Eila Siikanen, suunnitteluavustaja

puh. (09) 4258 3142

s-posti: [eila.siikanen@vihti.fi](mailto:eila.siikanen@vihti.fi)

### **Kaavoitustoimen käyntiosoite:**

Asemantie 30, 03100 Nummela

### **Kaavoitustoimen postiosoite:**

Tekninen ja ympäristökeskus/kaavoitus,

PL 13, 03101 Nummela

## **Katujen ja yleisten alueiden suunnittelua koskeviin tiedusteluihin vastaa:**

Jarkko Riipinen, katupäällikkö

puh. (09) 4258 3597

[jarkko.riipinen@vihti.fi](mailto:jarkko.riipinen@vihti.fi)

Kristiina Kemppainen, suunnittelija

puh. (09) 4258 3137

[kristiina.kemppainen@vihti.fi](mailto:kristiina.kemppainen@vihti.fi)

Elisa Pajunen, liikennesuunnittelija

puh. (09) 4258 3857

[elisa.pajunen@vihti.fi](mailto:elisa.pajunen@vihti.fi)

Teuvo Vessman, työpäällikkö

puh. (09) 4258 3138

[teuvo.vessman@vihti.fi](mailto:teuvo.vessman@vihti.fi)

Hannu Luoto, toimistorakennusmestari

puh. (09) 4258 3413

[hannu.luoto@vihti.fi](mailto:hannu.luoto@vihti.fi)





Loiskaajantie ja Kuoppanummen koulukeskus

Raportissa esitetyt lainaukset maankäyttö- ja rakennuslaista (MRL) eivät ole kaikilta osin suoria lainauksia. Lakipykälien tekstiä on osittain lyhennetty, kuitenkin niin, ettei lakipykälien merkitys ole muuttunut. Alkuperäiset MRL:n säännökset löytyvät muun muassa osoitteesta  
[www.finlex.fi](http://www.finlex.fi)

Osallistumis- ja arviointisuunnitelma on saatavilla Vihdin kunnan kaavoitustoimesta, Asemantie 30, Nummela. Suunnitelmaraportti julkaistaan myös kunnan internet-sivuilla  
<http://www.vihti.fi/palvelut/kaavoitus/asemakaavoitus>

Raportin valokuvat © Vihdin kunnan kaavoitustoimi.